

HAFNARFJÖRÐUR

FJÖLSKYLDUÞJÓNUSTA

Hafnarfjarðarbæjar 2018



Hafnarfjarðarbær vinnur að því að tryggja fjárhagslegt og félagslegt öryggi íbúa. Við framkvæmd þjónustunnar skal þess gætt að hvetja einstaklinginn til ábyrgðar á sjálfum sér og öðrum, virða sjálfs-ákvörðunarrétt hans og styrkja hann til sjálfshjálpar.

EFNISYFIRLIT

3 Ávarp sviðsstjóra

4 Nefndir og ráð

5 Skipurit Fjölskylduþjónustu

6 Skipting fjármagns

8 Barnavernd

12 Ráðgjafateymi

14 Húsnæðismál

16 Brúin / Stoðþjónustuteymi

18 Málefni eldri borgara

20 Málefni fatlaðs fólks



Rannveig Einarisdóttir

Sviðsstjóri Fjölskylduþjónustu Hafnarfjarðar.

ÁVARP SVIÐSSTJÓRA

Fjölskylduþjónusta Hafnarfjarðar veitir fjölbreytta þjónustu og eins og fram kemur í ársskýrslunni fyrir árið 2018 er lögð áhersla á að laga þjónustuna að þörfum íbúanna hverju sinni með fagmennsku og framsækni að leiðarljósi.

Barnaverndartilkynningum fjölgaði ekki á árinu eins og árin á undan en fjölgun var á málum sem fóru í könnun og meðferð hjá barnaverndarstarfsmönnum. Samstarf við lögregluna á höfuðborgarsvæðinu vegna heimilisofbeldismála hélt áfram á árinu auk þess sem farsælt samstarf er við Kópavog og Garðabæ um bakvaktir í barnavernd.

Fjárhagsaðstoð jókst á árinu en áfram er lögð áhersla á að auka virkni vinnufærra einstaklinga og veita þeim tækifæri til sjálfbjargar og uppbyggingar. Fjárhagsstyrkur án virkni, endurhæfingar eða meðferðarúrræðis er ekki meginregla heldur undantekning og byggir ávallt á faglegu mati starfsmanna. Reglur um fjárhagsaðstoð sveitarfélagsins eru aðlagðar að þessu verklagi.

Fjölskylduþjónustan er í góðu samstarfi við Vinnuálastofnun, Starfsendurhæfingu Hafnarfjarðar og Virk svo eitthvað sé nefnt. Atvinnuáttak hefur einnig verið síðast liðið ár í samvinnu við fræðslu- og frístundasvið, sem hefur veitt vinnufærum einstaklingum á

fjárhagsaðstoð, atvinnutækifæri í gegnum vinnuskólann.

Síðustu árin hefur verið lögð áhersla á fjölgun íbúða í félagslegu húsnæðiskerfi sveitarfélagsins. Á árinu 2018 voru 14 nýjar íbúðir keyptar. Húsnæðisáætlun sveitarfélagsins var samþykkt á árinu og til gamans má geta þess að fjölskylduráð samþykkti breytingar á reglum vegna gæludýrahalds í félagslegum íbúðum í samræmi við lög um fjöleignarhús.

Frá og með haustinu 2018 hefur Hafnarfjarðarbær starfrækt BRÚNA, sem er nýtt verklag í þjónustu við börn í leik- og grunnskólum sveitarfélagsins. Markmið BRÚARINNAR er að samþætta þjónustu Fjölskylduþjónustu og Fræðslu- og frístundaþjónustu bæjarins og auka lífsgæði barna, unglinga og fjölskyldna þeirra. Áherslan hefur verið á að veita aukna þjónustu á fyrri stigum með aðkomu lausnateyma leik- og grunnskólanna. Ráðnir voru þrír sérfræðingar í þetta framsækna verkefni sem fellur vel að þeim áherslum sem unnið er að á landsvísi í stefnumörkun í málefnum barna.

Í byrjun árs var gengið til samninga við Dr. Janus Guðlaugsson varðandi heilsueflingu eldri borgara. Um var að ræða tilraunasamning um heilsueflandi verk-

efnið Fjölpætt heilsurækt 65+ í Hafnarfirði – Heilsuefling fyrir eldri aldurshópa. Eitt af meginmarkmiðum þessa verkefnis og rannsóknna því tengdu er að bjóða þátttakendum upp á heilsueflingu til lengri tíma. Um er að ræða íhlutun í formi daglegrar hreyfingar með áherslu á þol- og styrktarþjálfun auk fræðslu um næringu og aðra heilsutengda þætti. Heildarfjöldi þátttakenda í byrjun er allt að 160, en á 6 mánaða fresti er hægt að taka nýja aðila inn í verkefnið. 241 einstaklingur tók þátt í verkefninu á árinu.

Fjölgun eldri borgara er áskorun í félagslegri þjónustu sveitarfélaga og verður í auknum mæli stuðst við velferðartækni og horft til forvarna í þjónustu við þennan stækkandi hóp bæjarbúa. Á árinu fjölgaði heimilum sem njóta heimaþjónustu úr 573 í 618 heimili.

Hjúkrunarheimilið að Sólvangsvegi hefur síðastliðin ár rekið dagdvöl með átta rýmum. Í byrjun árs samþykkti heilbrigðisráðuneytið 6 viðbótar dagdvalarrými á Sólvangi þannig að frá og með 1. janúar 2018 eru rýmin 14.

Með nýjum lögum sem samþykkt voru á árinu varð notendastýrð persónuleg aðstoð (NPA) að lögbundinni þjónustu. Þjónustan er skipulögð á forsendum notandans. Fjölskylduþjónustan hefur tekið virkan þátt í innleiðingu þessa verkefnis sem frá yfirfærslu málaflokksins til sveitarfélaga hefur verið tilraunaverkefni en er nú bundið í lög.

Þjónusta fyrir fatlaða á Suðurgötu 14 hefur vaxið og dafnað en þar eru starfandi Kletturinn sem er frístundatilboð fyrir fötluð börn og ungmenni, Vinaskjól sem er frístundaúrræði fyrir fatlaða framhaldsskólana og Geitungarnir sem eru hæfing og vernduð vinnuþjálfun á almennum vinnumarkaði fyrir fatlað fólk sem lokið hefur framhaldsskóla. Landssamtökin Proskahjálpi afhentu Geitungunum Múrbrjótinn á árinu. Múrbrjóturinn er viðurkenning til aðila sem þykja hafa sýnt gott frumkvæði og ýtt undir nýsköpun varðandi þátttöku fatlaðs fólks í samfélaginu og þannig sýnt samfélagslega ábyrgð.

Öldungaráð, ráðgjafaráð í málefnum fatlaðs fólks og Fjölmenningsráð eru notendaráð sem heyra undir sviðið. Samstarf við notendur er afar mikilvægt og verður lögð enn frekari áhersla á samráð og samvinnu við notendur í ljósi áherslu á notendasamráð og aukinnar upplýsingartækni.

Fyrst og fremst má þakka faglegu, jákvæðu og framsæknu starfsfólki fyrir það góða starf sem unnið er á Fjölskylduþjónustunni. Framsýni og metnaður bæjaryfirvalda skilar sér einnig til starfsfólksins sem leggur sig fram um að veita bæjarbúum góða þjónustu með notandann í fyrirrúmi.

Undirrituð vill þakka starfsfólki fyrir þeirra góðu störf, styrk og samheldni.

Rannveig Einarisdóttir, sviðsstjóri.

NEFNDIR OG RÁÐ

■ **Fjölskylduráð** starfar samkvæmt lögum um félagsþjónustu sveitarfélaga. Ráðið hélt 24 fundi á árinu 2018.

Fyrir kosningar í maí 2018 sátu eftirtaldir fulltrúar í ráðinu: Guðlaug Svala Steinunnar Kristjánsdóttir, Helga Ingólfssdóttir, Kristinn Andersen, Árni Rúnar Þorvaldsson og Fjölur Sæmundsson.

Varamenn voru eftirfarandi: Karólína Helga Símonardóttir, Guðrún Jónsdóttir, Valdimar Víðisson, Júlíus Andri Þórðarson, Guðný Stefánsdóttir.

Eftir kosningar sátu í ráðinu eftirfarandi fulltrúar: Valdimar Víðisson, formaður, Helga Ingólfssdóttir, varaformaður, Guðbjörg Oddný Jónasdóttir, Árni Rúnar Þorvaldsson, Sigurður Þ. Ragnarsson, Árni Stefán Guðjónsson og Hulda Sólveig Jóhannsdóttir.

Varamenn voru eftirfarandi: Erla Ragnarsdóttir, Magnea Björk Ólafsdóttir, Sólon Guðmundsson, Svava Björg Mörk, Sævar Gíslason, Auðbjörg Ólafsdóttir, áheyrnarfulltrúi, Lilja Eygerður Kristjánsdóttir, áheyrnarfulltrúi.

■ **Barnaverndarnefnd** starfar samkvæmt barnaverndarlögum. Nefndin fundaði 23 sinnum á árinu.

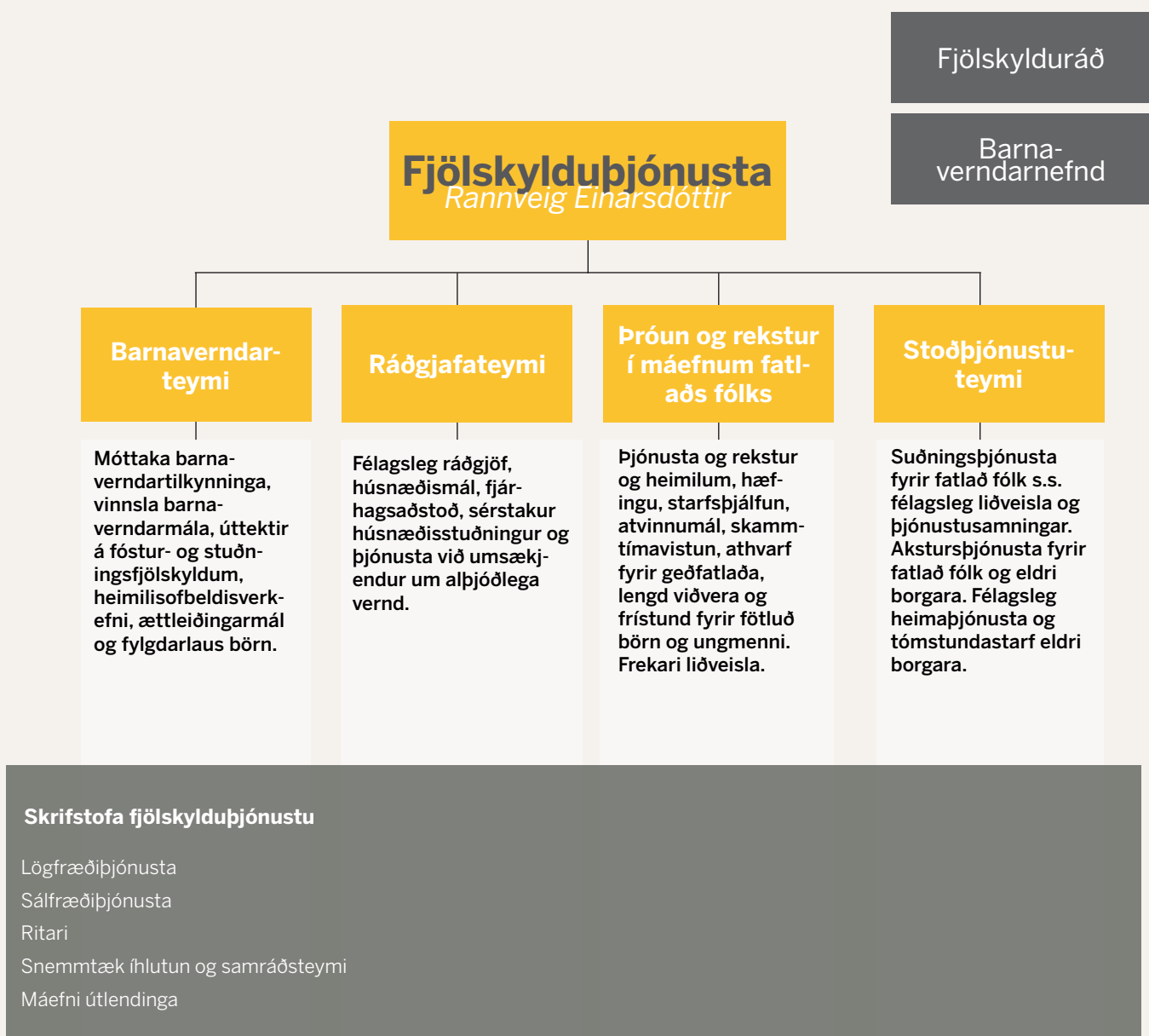
Fyrir kosningar 2018 sátu eftirtaldir fulltrúar í ráðinu: Þórdís Bjarnadóttir, formaður, Gestur Svavarsson varaformaður, Mjöll Flosadóttir, Lilja Margrét Olsen, Matthías Freyr Matthíasson tók við af Lilju á árinu, Hafdís Inga Hinriksdóttir.

Varamenn voru eftirfarandi: Lárentsínus Kristjánsson, Sigurlaug Anna Jóhannsdóttir, Þórunn Blöndal, Árni Stefán Jónsson, Dagbjört Rún Guðmundsdóttir.

Eftir kosningar sátu eftirfarandi fulltrúar í barnavernd: Þórdís Bjarnadóttir, Mjöll Flosadóttir, Jóhanna Erla Guðjónsdóttir, Dagbjört Rún Guðmundsdóttir, Sveindís Jóhannsdóttir.

Varamenn voru: Sigurlaug Anna Jóhannsdóttir, Jóhanna Fleckenstein, Matthías Freyr Matthíasson, Hildur Anna Karlsdóttir.

SKIPURIT FJÖLSKYLDUÞJÓNUSTU



Mynd 1. Skipurit Fjölskylduþjónustu

SKIPTING FJÁRMAGNS



Samanburður á verðlagi 2018:	2015	2016	2017	2018
Vísitala neysliverðs	1,06	1,04	1,03	1,00
Rekstrarniðurstaða félagsþjónustu (rauntölur ¹)	1.993.849.360	1.845.280.305	1.953.812.587	2.304.540.217
Skatttekjur Hafnarfjarðar ²)	16.235.488.392	18.516.651.122	20.127.083.656	18.372.806.514
Hlutfall útgjalda til félagsmála af skatttekjum	12%	10%	10%	13%
Íbúafjöldi 1. desember	27.875	28.189	29.360	29.791
Kostnaður félagsþjónustu á hvern íbúa	71.528	65.461	66.547	77.357
Fjárhagsaðstoð á hvern íbúa	11.074	8.525	6.638	7.432

Tafla 1: Hlutfall félagsþjónustu af skatttekjum Hafnarfjarðar

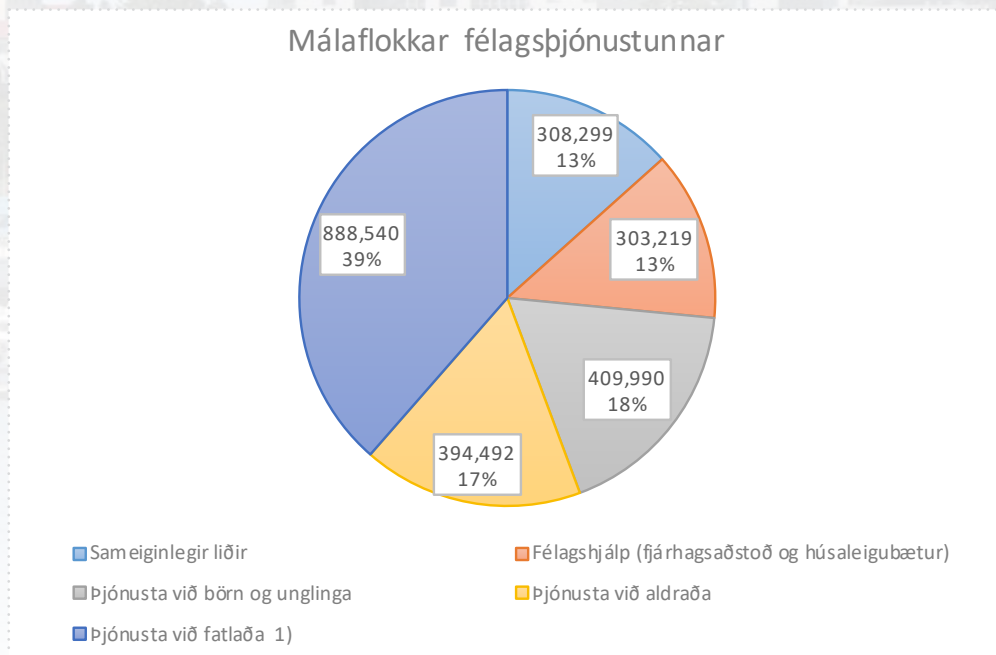
- 1) Framlag vegna málefna fatlaðs fólks er dregið frá.
- 2) Útsvarstekjur og framlög frá Jöfnunarsjóði.

Þjónusta við fatlaða einstaklinga hefur verið mikilvægur þáttur í þjónustu sveitarfélagsins síðastliðið ár eins og tölurnar hér fyrir neðan sýna. Heildarfjármagn vegna þjónustu við fatlaða einstaklinga er 2.304.805 þúsund krónur en framlag frá Jöfnunarsjóði sveitarfélaga var 1.416.265 þúsund krónur

Málaflokkar félagsmála og hlutfall af kostnaði 2018:	Pús kr.	Skipting
Sameiginlegir liðir	308.299	13%
Félagshjálp (fjárhagsaðstoð og húsaleigubætur)	303.219	13%
Þjónusta við börn og unglunga	409.990	18%
Þjónusta við aldraða	394.492	17%
Þjónusta við fatlaða (1)	888.540	39%
	2.304.540	100%

1) Fjármagn vegna þjónustu við fatlaða er 2.304.805 pús.kr. en framlag frá jöfnunarsjóði er 1.416.265 pús.kr.

Tafla 2: Skipting málaflokka í félagsþjónustunni og hlutfall



Mynd 2: Málaflokkar félagsmála og skipting kostnaðar

Málaflokkar félagsmála :	2018 pús kr.	2017 pús kr.	Mism pús kr.
Tafla 2: Skipting málaflokka í félagsþjónustunni og hlutfall	277.448	239.222	38.226
Félagshjálp (fjárhagsaðstoð og húsaleigubætur)	268.295	375.198	-106.903
Þjónusta við börn og unglunga	296.323	206.133	90.190
Þjónusta við aldraða	274.151	264.690	9.461
Þjónusta við fatlaða	2.115.205	1.815.948	299.257
	3.231.422	2.901.191	330.231
Greiðsla frá jöfnunarsjóði vegna málefna fatlaðra	1.328.302	1.135.029	193.273
	1.903.120	1.766.162	136.958

Tafla 3: Málaflokkar félagsmála.

Fjárhæðir eru á verðlagi hvers árs.



BARNAVERND

Barnaverndarnefnd Hafnarfjarðar ber ábyrgð á meðferð barnaverndarmála skv. barnaverndarlögum nr. 80/2002. Barnaverndarnefnd fundaði 23 sinnum á árinu vegna 38 barna. Að barnaverndarmálum starfa félagsráðgjafar í 9,9 stöðugildum auk deildarstjóra í barnavernd. Auk þess veitir sálfræðingur og lögfræðingur fjölskyldusviðs stuðning og ráðgjöf við meðferð mála. Lögð er áhersla á þverfaglega vinnu og samfelli við meðferð mála. Einnig voru starfandi 2 tilsjónarmenn og 12 persónulegir ráðgjafar í tímavinnu. Á árinu voru 9 stuðningsfjölskyldur starfandi fyrir barnaverndarnefnd Hafnarfjarðar.

Tilkynningar

Tilkynningaskylda vegna barnaverndarmála fer skv. 16., 17. og 18. gr. barnaverndarlaga nr. 80/2002. Neyðarlínan 112 tekur við tilkynningum samkvæmt samningi við barnaverndarnefndir landsins utan skrifstofutíma, forgangsraðar erindum, skráir helstu upplýsingar og kemur þeim til viðkomandi barnaverndarnefndar.

Bakvaktir

Í janúar 2014 hófst samstarf um sameiginlegar bakvaktir barnaverndarnefnda Hafnarfjarðar, Garðabæjar og Kópavogs. Samstarfið hefur gengið vel og hefur stuðlað að betri þjónustu og styrkara barnaverndarstarfi á svæðinu.

Samstarfsverkefni Lögreglunnar á höfuðborgarsvæðinu (LRH) við Hafnarfjarðarbæ, Kópavogsbæ og Garðabæ um

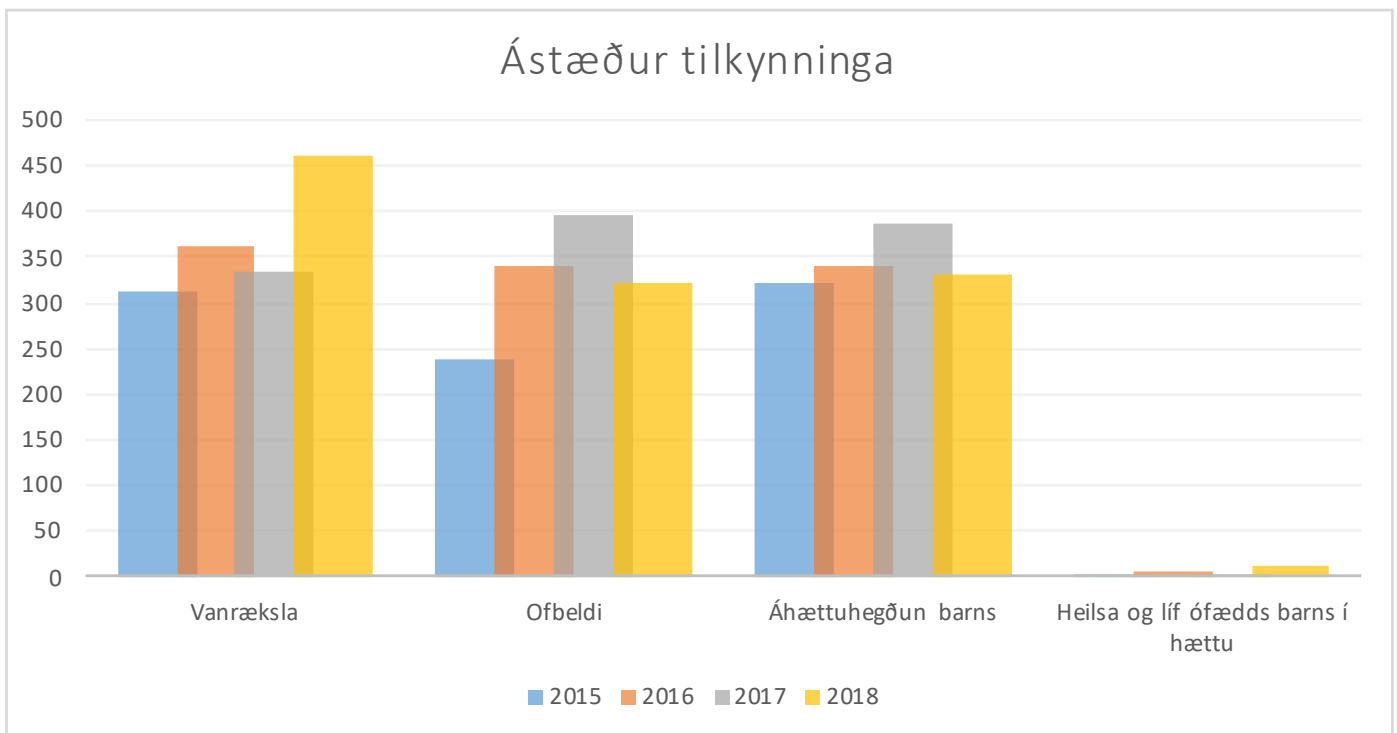
átak gegn heimilisofbeldi hófst með undirritun samstarfs-samnings hinn 15. maí 2015. Úttekt var gerð á samstarfs-verkefninu og var RIKK Rannsóknarstofnun í jafnréttisfræðum fengin til verksins sem skilaði skýrslu með niðurstöðum í apríl 2017. Helstu niðurstöður voru m.a. að starfsfólk sveitarfélaganna var upp til hópa ánægt með verkefnið og taldi að tekist hafi að ná til fleiri hópa en áður, vinna betur með málin og auka ánægju skjólstæðinga með þjónustuna. Polendur sem rætt var við voru flestir ánægðir og þakklátir fyrir aðkomu og aðstoð sem þeir fengu.

Í lok árs 2016 tók til starfa teymi innan barnaverndar sem sinnir heimilisofbeldismálum. Í teyminu eru tveir barnaverndarstarfsmenn og sálfræðingur ásamt því sem ráðgjafi úr ráðgjafateymi kemur að málum þar sem börn eru ekki á heimili. Hlutverk starfsmanna teymisins er að ræða við þolendur og gerendur, veita þeim stuðning og beina þeim í viðeigandi meðferðarúrræði. Sálfræðingur ræðir við börnin og metur þjónustu þörf þeirra.

Árið 2018 voru 122 mál skráð sem heimilisofbeldi. Á bakvakt barnaverndar bárust í heildina 133 mál til barnaverndarnefndar Hafnarfjarðar og af þeim voru 49 mál vegna heimilisofbeldis eða 37% mála sem bakvaktin sinnti. Starfsmenn bakvaktarteymisins tóku 84 viðtöl við fullorðna á árinu og voru 70 viðtöl við börn.

Úrræði barnaverndar

Megináhersla í barnaverndarvinnu er að leysa mál barnsins í



Mynd 3 Ástæður tilkynninga til barnaverndar.

nærumhverfi þess og í samvinnu við foreldra. Foreldrum er leiðbeint um uppeldi og aðbúnað barna. Félagsráðgjafar í barnavernd Fjölskylduþjónustunnar vinna samkvæmt barnaverndarlögum að ráðgjöf og stuðningi, gera kannanir í málum og áætlanir í samvinnu við foreldra og börn. Áhersla er lögð á að láta raddir barna heyrast og leitast er við að ræða við börn sé þess nokkur kostur.

Visstheimili

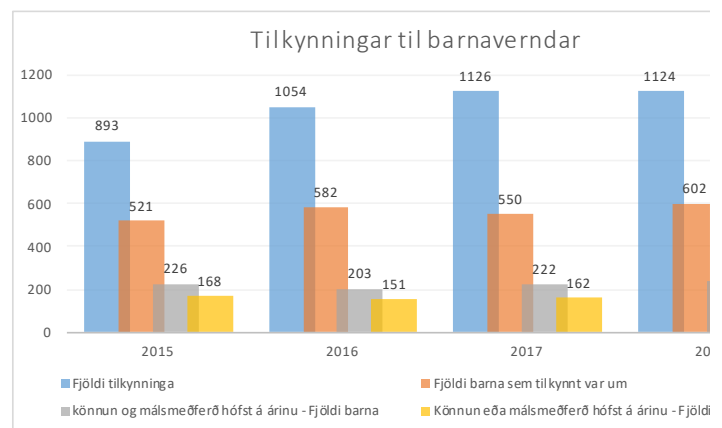
Samkvæmt 84. gr. barnaverndarlaga skulu barnaverndarnefndir hafa tiltæk úrræði, svo sem vistheimili, til að veita börnum móttöku í neyðartilvikum. Samningur er við einkaheimili sem þjónar þessum tilgangi. Á árinu voru 16 börn vistuð á vistheimilum.

Stuðningsfjölskyldur

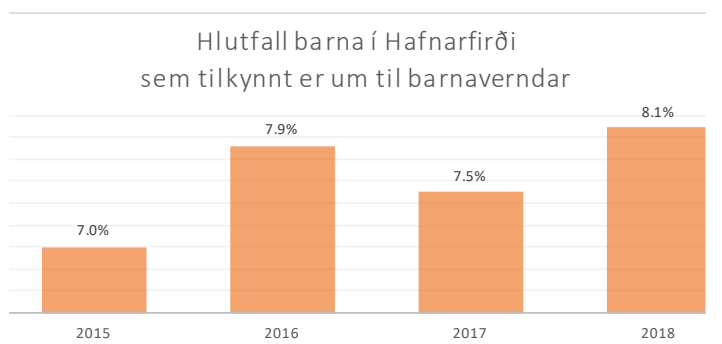
Samkvæmt 85. gr. barnaverndarlaga skulu barnaverndarnefndir hafa tiltækar stuðningsfjölskyldur. Markmið með stuðningsfjölskyldum er að tryggja öryggi barns, léttu álagi af barni og fjölskyldu þess og styðja foreldra í foreldrahlutverki sínu. Á árinu fóru 10 börn til stuðningsfjölskyldna á vegum barnaverndar. Vinasetur er helgarúrræði fyrir börn sem er staðsett að Ásbrú í Reykjanesbæ. 34 börn fóru í Vinasetur á árinu og dvöldu þar ýmist eina eða tvær helgar í mánuði.

Persónulegir ráðgjafar

Persónulegir ráðgjafar er úrræði sem veitt er samkvæmt barnaverndarlögum. Persónulegir ráðgjafar hafa það hlutverk að styrkja börn félags- og tilfinningalega í tengslum við tómstundir, menntun og vinnu. Sambandi persónulegs ráðgjafa og barns byggist á gagnkvæmu trausti og vinsemd.



Mynd 4 Tilkynningar til barnaverndar.



Mynd 5 Hlutfall barna í Hafnarfirði sem tilkynnt er um til barnaverndarnefndar.

Tilsjón

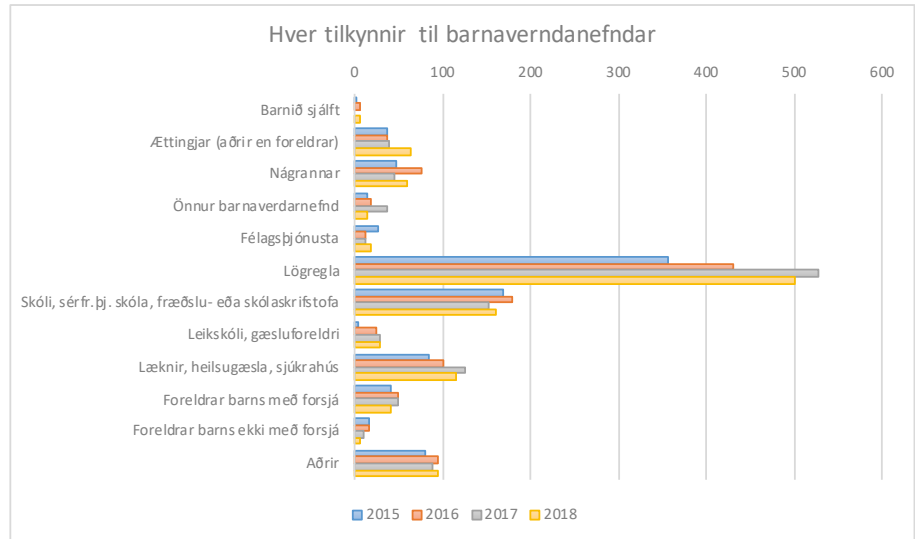
Tilsjónarmaður hefur það hlutverk að aðstoða foreldra á þann hátt að það henti þörfum barnsins sem best. Aðstoðin getur m.a. falist í því að leiðbeina foreldrum með daglegt skipulag barnsins, t.d. háttatíma, matartíma og heimanám. Þá getur tilsjón aðstoðað foreldra við að skipuleggja fjármál og sækja sér þjónustu frá ýmsum stofnunum.

Önnur úrræði

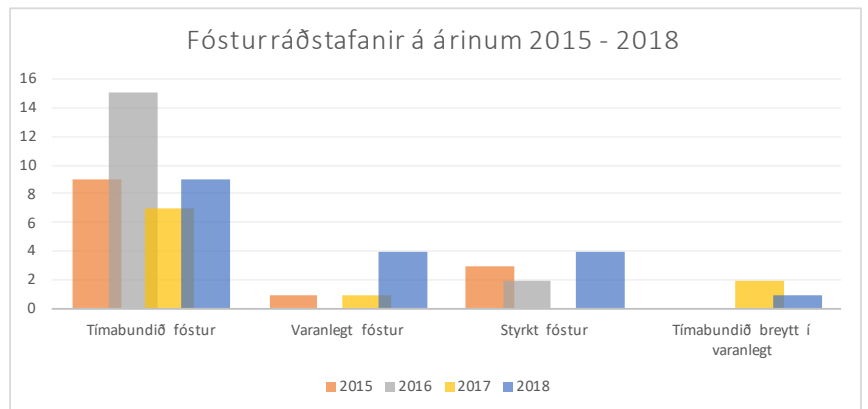
Barnavernd beitir auk þess ýmsum öðrum úrræðum í starfi sínu til verndar og stuðnings við börn og fjölskyldur þeirra. Má nefna leikjanám-skeið, sumarbúðir, sálfræðiviðtöl og listmeðferð. Auk þess er fjölþættur annar stuðningur og tengsl við stofnanir sem tengjast börnum þar á meðal MST fjölkerfameðferð sem sótt er um til Barnaverndarstofu. Með MST meðferð er miðaðist að því að leiðbeina foreldrum barna frá 12-18 ára sem farin eru að sýna áhættuhegðun og skólavanda. Einnig má nefna greiningu og meðferð á Stuðlum meðferðarstöð ríkisins fyrir unglinga.

Fóstur

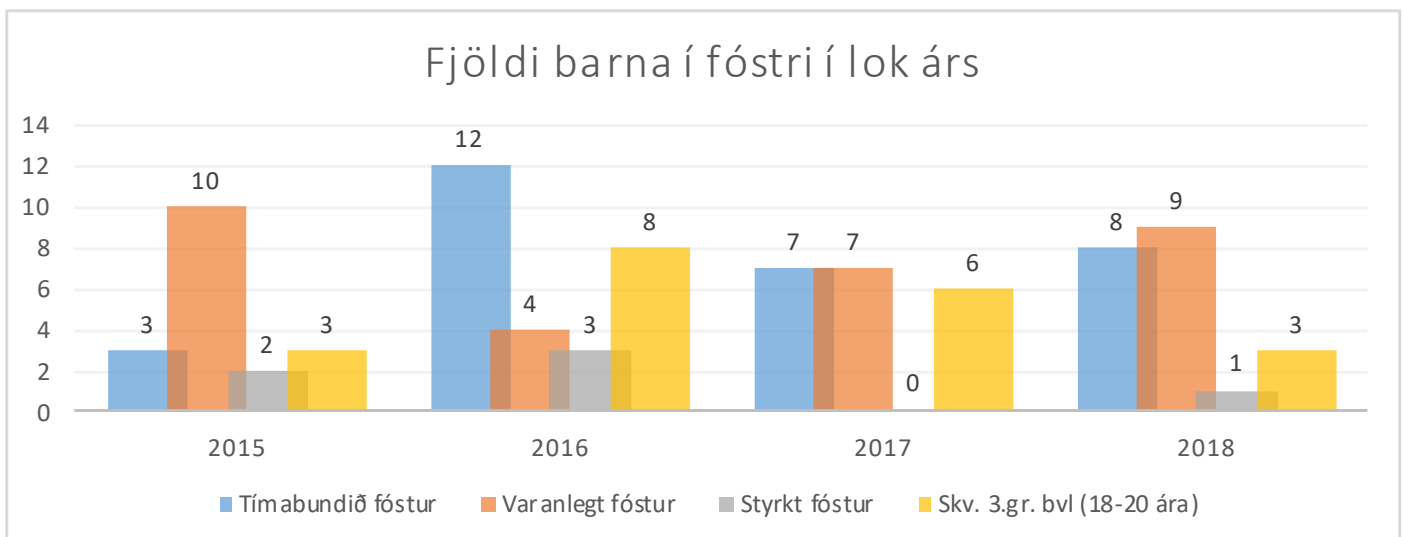
Með fóstri er átt við að barnaverndarnefnd feli sérstökum fósturforeldrum umsjá barns í a.m.k. þrjá mánuði. Markmið fósturs er að tryggja barni uppeldi og umönnun innan fjölskyldu sem best hentar þörfum þess. Fóstur getur verið þrenns konar, varanlegt, tímabundið eða styrkt fóstur. Með varanlegu fóstri er átt við að það haldist þar til forsjárskyldur falla niður samkvæmt lögum. Ef barn, sem ráðstafað er í fóstur, á við verulega hegðunarerfiðleika að stríða, vegna geðrænna, tilfinningalegra og annarra vandamála af því tagi er hægt að sækja um styrkt fóstur sem er einnig tímabundið. Þá eru gerðar sérstakar kröfur til fósturforeldra um að veita umönnun og þjálfun á fósturheimili sem kemur í stað þess að vista barn á stofnun.



Mynd 6. Barnaverndartilkynningar – hver tilkynnti.



Mynd 7. Fósturráðstafanir á árunum 2015 -2018.



Mynd 8. Fjöldi barna í fóstri í lok árs.

Sálfræðingur

Sálfræðingur er í 50% stöðugildi í Fjölskylduþjónustu. Sálfræðingur er stuðningur við barnaverndarstarf, situr meðferðarfundi í barnavernd og barnaverndarnefndarfundi. Sálfræðingur skipuleggur fræðslufundi Fjölskylduþjónustunnar.

Sálfræðingur sinnir viðtölum við börn sem hafa búið við heimilisofbeldi. Lögð

er áhersla á að börn sem hafa upplifað heimilisofbeldi fái aðstoð sem fyrst, helst innan tveggja sólarhringa frá því tilkynning um ofbeldið berst barnavernd.

Sálfræðingur heldur utan um áfallateymi Hafnarfjarðar ásamt því sem hann er fulltrúi bæjarins í samráðshópi um áfallahjálp höfuðborgarsvæðinu sem fundar reglulega og samhæfir

vinnu á milli bæjarfélaga með tilliti til áfallamála.

Sálfræðingur er fulltrúi Fjölskylduþjónustu í samráðsteymum beggja heilsugæslustöðvanna í Hafnarfirði, þar sem BUGL, og fræðsluskrifstofa eiga einnig sinn fulltrúa. Hópurinn hittist mánaðarlega og fer yfir flókin einstaklingsmál með upplýstu samþykkr þjónustuþega og samræmir aðgerðir á milli stofnanna.

Ár	Fjöldi barna í könnun eða málsmeðferð	Þar af ný mál á árinu	Fjöldi fjölskyldna í könnun eða málsmeðferð	Þar af ný mál á árinu
2015	554	226	440	168
2016	582	203	450	151
2017	568	222	417	162
2018	644	236	460	170

Fjöldi barna og fjölskyldna í könnun eða málsmeðferð





RÁÐGJAFARTEYMI

Í ráðgjafarteymi starfa 4 ráðgjafar auk deildarstjóra. Hlutverk teymisins er að veita félagslega þjónustu, aðstoð og ráðgjöf samkvæmt lögum nr. 40/1991 um félagsþjónustu sveitarfélaga. Markmið laganna er að tryggja fjárhagslegt og félagslegt öryggi íbúa og stuðla að velferð íbúa á grundvelli samhjálpur m.a. með því að bæta lífskjör þeirra sem standa höllum fæti.

Einstaklingar og fjölskyldur geta leitað eftir félagslegri ráðgjöf, fjárhagsaðstoð og vegna húsnæðisvanda eða félagslegra erfiðleika. Fjárhagsaðstoð er veitt samkvæmt gildandi reglum samþykktum af bæjaryfirvöldum. Samkvæmt þeim er fjárhagsaðstoð veitt einstaklingum í tímabundnum erfiðleikum og er hugsuð sem aðstoð við einstaklinga eða fjölskyldur til að mæta grunnþörfum þeirra.

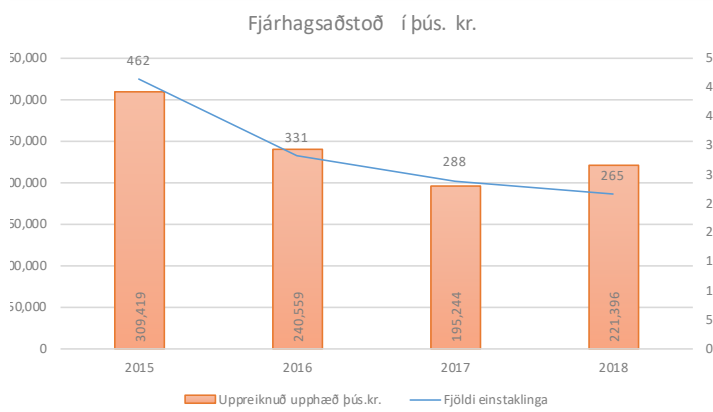
Áhersla er lögð á að auka virkni vinnufærra einstaklinga og veita tækifæri til sjálfsbjargar og uppbyggingar. Fjárhagsstyrkur án virkni, endurhæfingar eða meðferðarræðis verði ekki meginregla heldur undantekning og byggji ávallt á faglegu mati starfsmanna. Reglur um fjárhagsaðstoð sveitarfélagsins eru aðlagðar að þessu verklagi.

Samstarfsaðilar

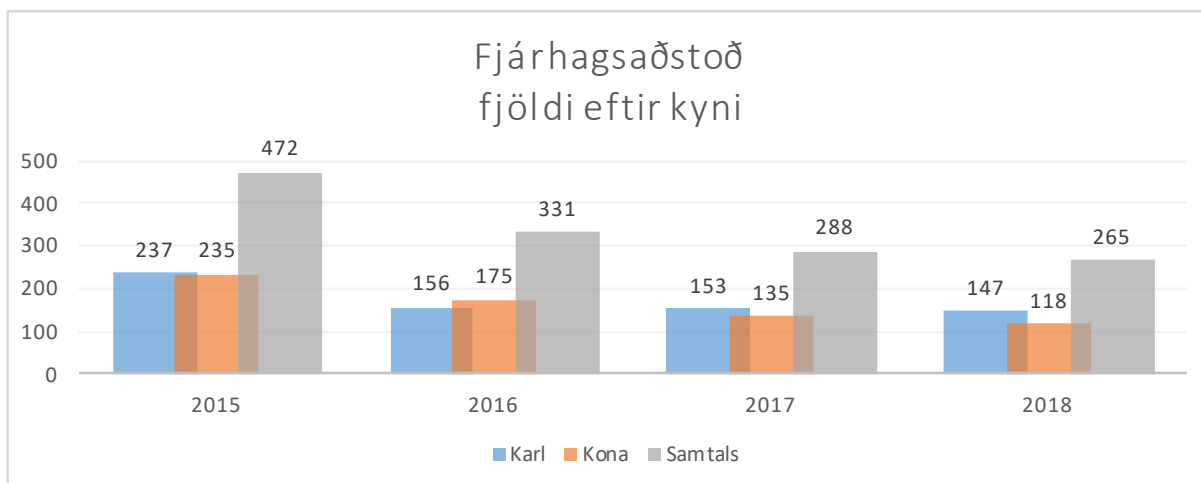
Fjölskylduþjónustan er í ágætu samstarfi við Vinnumálastofnun, Starfsendurhæfingu Hafnarfjarðar og Virk svo eitthvað sé nefnt. Atvinnuáttak hefur einnig verið síðast liðið ár í samvinnu við fræðslu- og frístundasvið, sem hefur veitt vinnufærum einstaklingum á fjárhagsaðstoð, atvinnutækifæri í gegnum vinnuskólann.

Hælisleitendur

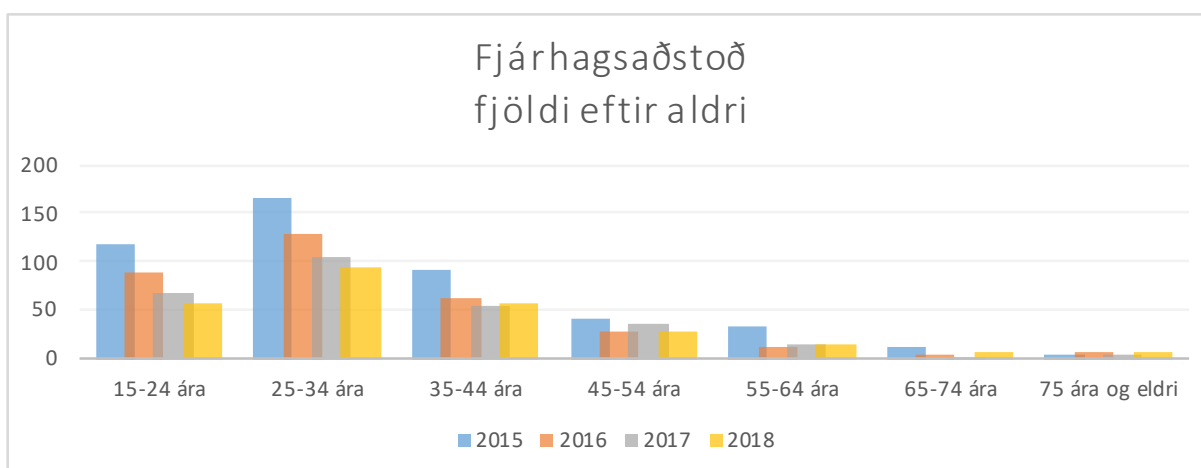
Þjónusta við umsækjendur um alþjóðlega vernd. Þann 11. desember 2017 var undirritaður samningur Hafnarfjarðarbæjar við Útlendingastofnun um þjónustu við umsækjendur um alþjóðlega vernd. Samningurinn var endurnýjaður á árinu og er til eins árs og er liður í hlutverki stjórnvalda til að tryggja þjónustu við hælisleitendur á meðan mál þeirra eru til meðferðar hjá íslenskum stjórnvöldum. Með samningnum tekur Hafnarfjarðarbær að sér að veita 60 umsækjendum þjónustu og búsetuúrræði í senn. .



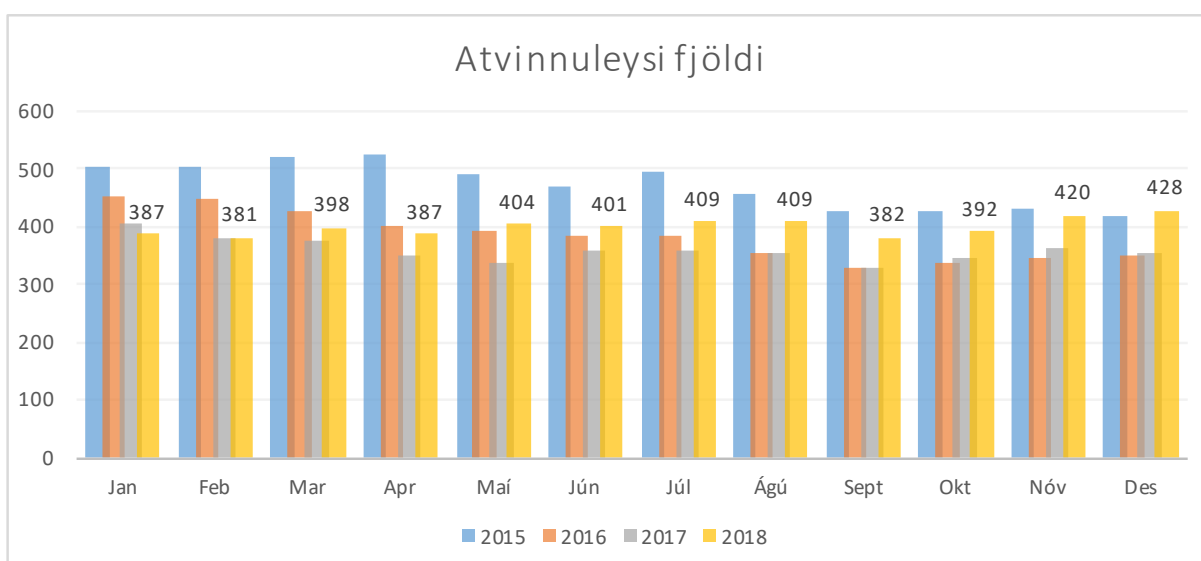
Mynd 9 Fjárhagsaðstoð 2015 – 2018 uppreiknað á verðlagi 2018.



Mynd 10 Fjárhagsaðstoð eftir kyni.



Mynd 11. Fjárhagsaðstoð fjöldi eftir aldri.



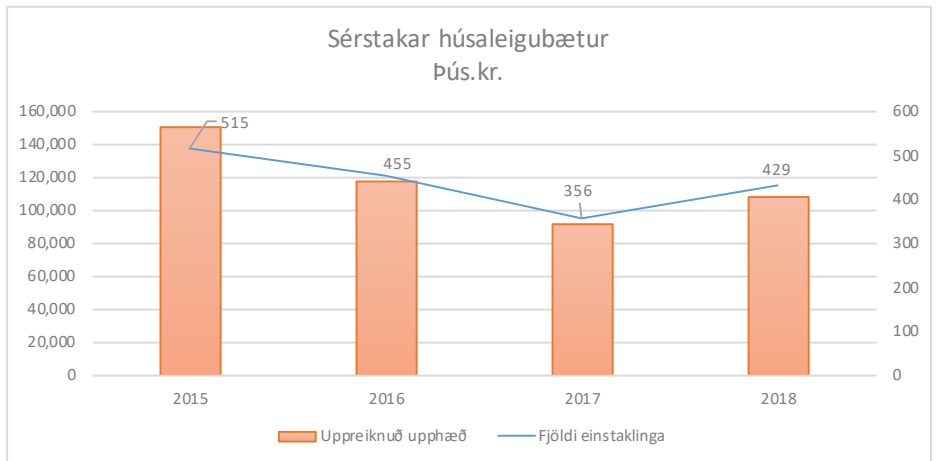
Mynd 12. Atvinnuleysi fjöldi.

HÚSNÆÐISMÁL



Sérstakur húsnæðisstuðningur

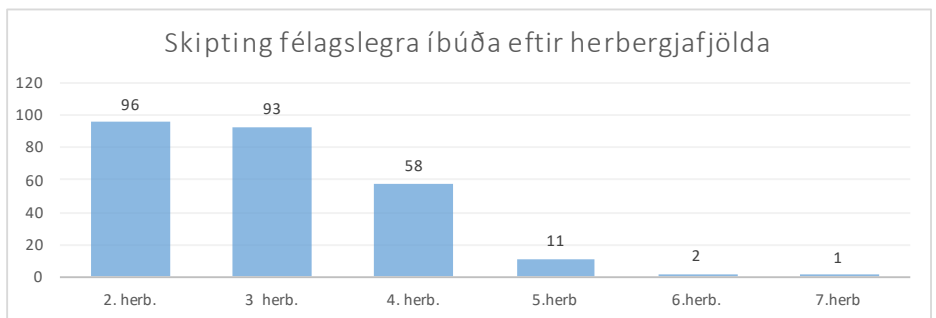
Þegar ný lög um húsnæðisbætur tóku gildi 1. janúar 2017 varð sú breyting að öllum sveitarfélögum var skylt að veita sérstakan húsnæðisstuðning. Ríkið tók yfir greiðslur almennra húsnæðisbóta en sveitarfélög annast greiðslur sérstaks húsnæðisstuðnings. Sérstakur húsnæðisstuðningur er til greiðslu húsaleigu umfram húsnæðisbætur sem veittar eru á grundvelli laga um húsnæðisbætur nr. 75/2016. Sérstakur húsnæðisstuðningur er ætlaður einstaklingum og fjölskyldum þeirra, sem ekki eru á annan hátt færir um að sjá sér fyrir húsnæði sökum lágra launa og þungrar framfærslubyrðar.



Mynd 13. Sérstakar húsaleigubætur 2007-2017 (uppreiknað á verðlagi 2017).

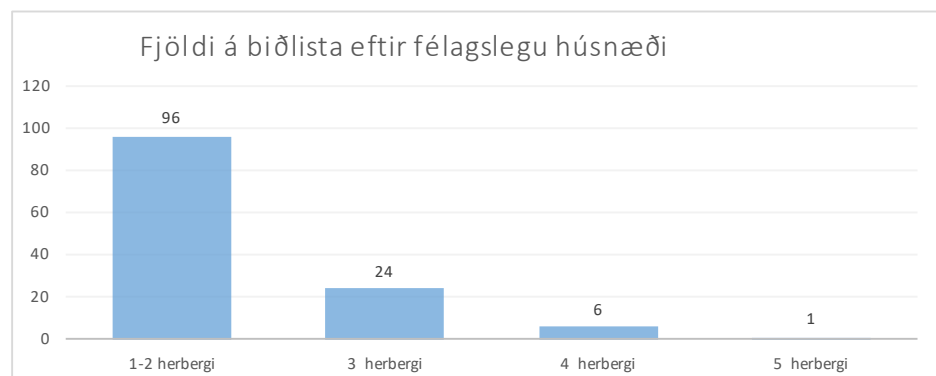
Félagslegt leiguhúsnæði

Ráðgjafateymi annast móttöku á umsóknum um félagslegt leiguhúsnæði en réttur til félagslegrar leiguíbúðar er bundinn ákveðnum skilyrðum. Við mat á umsóknum er tekið tillit til tekna, húsnæðisaðstæðna og félagslegra aðstæðna. Endurnýja þarf umsókn á hverju ári. Skýr verkaskipting er á milli Umhverfis- og skipulagsþjónustu og Fjölskylduþjónustu varðandi félagslegt leiguhúsnæði. Umhverfis- og skipulagsþjónusta ber ábyrgð á rekstri og viðhaldi íbúðanna og tekur móti ábendingum vegna ástands þeirra. Fjölskylduþjónustan tekur á móti ábendingum vegna umgengni íbúa ásamt því að sjá um úthlutanir í félagslegt leiguhúsnæði. Síðustu árin hefur verið lögð áhersla á fjölgun íbúða í félagslegu húsnæðiskerfi sveitarfélagsins. Gert er ráð fyrir framlagi að fjárhæð 500 milljónir króna á ári til fjárfestingar í félagslega húsnæðiskerfinu til ársins 2021. Á árinu 2018 voru 14 nýjar íbúðir keyptar.



Mynd 14. Skipting félagslegra íbúða eftir stærð.

Í lok árs 2018 voru 127 einstaklingar eða fjölskyldur á biðlista eftir félagslegu leiguhúsnæði. Skiptingin var eftirfarandi eftir íbúðarstærð.



Mynd 15. Fjöldi á biðlista eftir félagslegu húsnæði eftir stærð.

BRÚIN FYRSTA ÁRIÐ



BARN - RÁÐGJÖF - ÚRRÆÐI

Frá og með haustinu 2018 hefur Hafnarfjarðarbær starfrækt BRÚNA, sem er nýtt verklag í þjónustu við börn í leik- og grunnskólum sveitarfélagsins. Markmiðið BRÚARINNAR er að samþætta þjónustu Fjölskylduþjónustu og Fræðslu- og frístundaþjónustu bæjarins og auka lífsgæði barna, unglinga og fjölskyldna þeirra. Áherslan hefur verið á að veita aukna þjónustu á fyrri stigum með aðkomu lausnateyma leik- og grunnskólanna. Skólaárið 2018-2019 var unnið eftir þessu verklagi í 3 grunnskólum og 7 leikskólum. Samhliða verklagi BRÚARINNAR var aðgengi að snemmtækum úrræðum fyrir börn og fjölskyldur þeirra opnað eins og uppeldisráðgjöf inn á heimili (tilsjón), persónuleg ráðgjöf og stuðningsfjölskyldur fyrir börn. Á næsta skólaári, 2019-2020 munu ný skólahverfi bætast við BRÚNA.

Viðhorfskönnun var gerð í mars 2019 á meðal starfsfólks lausnateyma þeirra leik- og grunnskóla sem eru í BRÚNNI og meðal foreldra þeirra barna sem höfðu fengið þjónustu í gegnum lausnateymi BRÚARINNAR.

Niðurstöður sýndu að starfsfólkið var almennt ánægt með skýrt verklag BRÚARINNAR. Starfsfólkið taldi markvissa samvinnu og þjónustu frá Fjölskylduþjónustu og Fræðslu- og frístundaþjónustu nýtast vel fyrir börn og fjölskyldur þeirra sem þurfa á auknum stuðningi að halda. Þeir foreldrar sem svöruðu könnuninni töldu stuðninginn sem þeir fengu í gegnum lausnateymin gagnast fjölskyldunni vel. Nánari upplýsingar um viðhorfskannanirnar eru á heimasíðu Hafnarfjarðarbæjar.

Starfsfólk leik- og grunnskóla, Fjölskylduþjónustu og Fræðslu- og frístundaþjónustu Hafnarfjarðar munu halda áfram að þróa verklag BRÚARINNAR næstu árin og þannig stuðla að bættri velferðarþjónustu fyrir fjölskyldur í Hafnarfirði.

Eftirfarandi tafla sýnir fjölda mála sem tekin voru fyrir í lausnateymi BRÚARINNAR árið 2018-2019.

Fjöldi mála BRÚIN 2018-2019	Grunnskólar	Leikskólar	Alls
Fjöldi mála í lausnateymi BRÚARINNAR	102	60	162
Fjöldi mála í stuðningi og ráðgjöf hjá sérfræðingum hjá Fjölskyldu- og skólaþjónustu og Fræðslu- og frístundaþjónustu	46	25	71

STOÐÞJÓNUSTUTEYMI

Í stoðþjónustu er starfandi 5 starfsmenn á skrifstofu Fjölskylduþjónustunnar. Helstu verkefni eru stuðningsþjónusta fyrir eldri borgara og fatlaða s.s. liðveisla, þjónustusamningar og stuðningsfjölskyldur. Auk þess er veitt ráðgjöf og stuðningur, akstursþjónusta, mötuneyti, matarsendingar og margt fleira.



HLUTVERK FJÖLSKYLDUÞJÓNUSTUNNAR

- Fjölskylduþjónusta Hafnarfjarðar ber ábyrgð á félagsþjónustu Hafnarfjarðar og sinnir daglega íbúum bæjarins samkvæmt lögbundnum skyldum þess. Sviðið sinnir meðal annars barnavernd, veitir ráðgjöf og stuðning við fjölskyldur, veitir þjónustu á sviði húsnæðismála og fjárhagsaðstoð. Stuðningsþjónusta við eldra fólk og fatlaða einstaklinga er margþætt eins og skýrslan sýnir.

Leiðarljós Fjölskylduþjónustunnar eru Virðing, Fagmennska, Traust, Framtíðarsýn og Jákvæðni.



Staðsetning er í Ráðhúsi Hafnarfjarðar, Strandgötu 6, 220 Hafnarfirði.



MÁLEFNI ELÐRI BORGARA

Öldungaráð

Öldungaráð hefur verið starfandi frá árinu 2006. Öldungaráði er ætlað að gæta hagsmuna eldri borgara í Hafnarfirði og er bæjarstjórn til ráðgjafar um þau málefni. Ráðið skal hafa sem viðtækast samráð við samtök aldraðra í Hafnarfirði og aðra þá aðila sem láta málefni þeirra til sín taka.

Félagsleg heimaþjónusta

Helstu verkefni í þjónustu við aldraða á vegum sveitarfélagsins eru félagsleg heimaþjónusta, kvöld- og helgarþjónusta, heimsendur matur, mótuneyti á tveimur stöðum í bænum, dagdvöl sem rekin er á Sólvangi, akstur aldraðra og félagsstarf. Auk þess er veitt ráðgjöf til aldraðra og aðstandenda þeirra. Mikið og gott samstarf er við félagasamtök í bænum og aðila í heilbrigðis- og öldrunarþjónustu.

Á vegum ríkisins er þjónusta við aldraða aðallega fólgin í heimahjúkrun, hvíldarinnlögnum og varanlegri vistun á hjúkrunarheimilum að undangengnu vistunarmati.

Félagsleg heimaþjónusta er veitt samkvæmt lögum um félagsþjónustu sveitarfélaga nr. 40/1991 þar sem kveðið er á um að efla skuli viðkomandi til sjálfsbjargar og gera þeim kleift að búa sem lengst í heimahúsum við sem eðlilegastar aðstæður.

Mat á þjónustupörf

Stuðst er við alþjóðlegt matskerfi, Rai Home Care sem tryggir samræmt, faglegt og hlutlaust mat á þjónustupörf einstaklinga í félagslegri heimaþjónustu.

Félagsleg heimaþjónusta felur í sér aðstoð við heimilishald, heimsendingu matar, innlitsþjónustu, félagslega ráðgjöf og stuðning. Fjöldi aldraðra fer vaxandi og því aukast kröfur til heilbrigðis- og félagsþjónustu um að finna leiðir til að annast þá sem glíma við heilsubrest. Sú þjónusta þarf bæði að vera góð og hagkvæm. Mikilvægt er því að hafa mælitæki sem greinir þarfir aldraðra og hvernig mæta á þörfum þeirra á skilvirkan hátt.

Árið 2018 störfuðu 27 starfsmenn við félagslega heimaþjónustu og kvöld- og helgarþjónustu. Einnig störfuðu sjö starfsmenn í mótuneytum og sem leiðbeinendur í handavinnu og í félagsstarfi. Starfsmenn sem starfa við félagslega heimaþjónustu voru í 16 stöðugildum. Hluti heimaþjónustunnar eða sem nemur fimm stöðugildum er úthýstur. Heimili sem fengu félagslega heimaþjónustu voru 754 og fjölgaði þeim um 64 á milli ára.

Á árinu var tekin í notkun rafræn skráning í heimaþjónustu. Um er að ræða nýjung í velferðartækni þar sem unnið er með vefviðmót tengt heimaþjónustu. Kerfið er notað til að stjórna, skrá og breyta samningum. Kostir kerfisins eru margvíslegir meðal annars bætt skipulag og nýting vinnutíma starfsmanna og skýrari yfirsýn yfir alla heimaþjónustuna. Kostir kerfisins eru einnig fólgnir í því að það fæst staðfesting á veittri þjónustu og ættingjar fá meiri innsýn í veitta þjónustu, ef þeir og þjónustupegar óska þess. Kerfið er tvíþætt, annars vegar heimilismáforrit sem starfsmenn eru með í sínum sínum og hins vegar bakendakerfi sem stjórnendur heimaþjónustunnar eru með við skipulagningu þjónustunnar.

Heimsendur matur

Alla daga ársins er í boði heimsendur matur í hádegi til þeirra sem ekki geta sjálfir séð um matseld og geta ekki nýtt sér mótuneyti bæjarins. Á árinu fengu 163 heimili heimsendan mat.

Heiluefling eldri borgara

Í byrjun árs var gengið til samninga við Dr. Janus Guðlaugsson varðandi heilsueflingu eldri borgara. Um var að ræða tilraunasamning um heilsueflandi verkefni nefnt Fjölbætt heilsurækt 65+ í Hafnarfirði – Heilsuefling fyrir eldri aldurshópa. Eitt af meginmarkmiðum þessa verkefnis og rannsókna því tengdu er að bjóða þátttakendum upp á heilsueflingu til lengri tíma. Um er að ræða íhlutun í formi daglegrar hreyfingar með áherslu á þol- og styrktarþjálfun auk fræðslu um næringu og aðra heilsutengda þætti. Heildarfjöldi þátttakenda í byrjun var um það bil 160 einstaklingar, en á 6 mánaða fresti er hægt að taka nýja aðila inn í verkefnið. 241 einstaklingur tók þátt í verkefninu á árinu.

Ferðapjónusta aldraðra og fatlaðra

Hafnarfjarðarbær veitir akstursþjónustu í samræmi við lög nr. 59/1992 um málefni fatlaðra. Frá því í byrjun árs 2015 hefur Strætó bs rekið ferðapjónustu fatlaðra á höfuðborgarsvæðinu.

Akstursþjónustan er ætluð þeim sem ekki geta nýtt sér almenningssamgöngur. Þjónustuþegar greiða sem svarar hálfu gjaldi í almenningsvagna fyrir hverja ferð. Árið 2018 voru 250 einstaklingar sem nýttu sér akstursþjónustuna, sem er svipaður fjöldi og árin á undan.

Dagdvöl

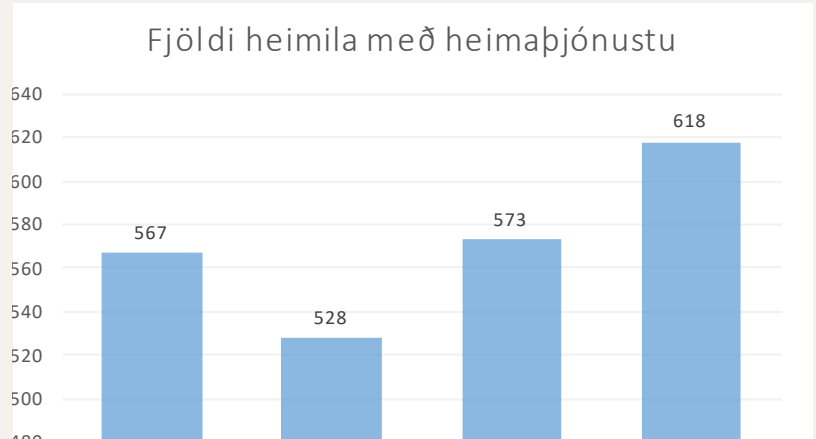
Hjúkrunarheimilið að Sólvangsvegi hefur síðastliðin ár rekið dagdvöl með átta rýmum. Í byrjun árs samþykkti heilbrigðisráðuneytið 6 viðbótar dagdvalarrými á Sólvangi þannig að frá og með 1. janúar 2018 eru rýmin 14. Dagdvölin á Sólvangi hefur létt verulega á brýnni þörf en fyrir er dagdvöl á Hrafnistu með 26 rýmum og dagþjálfun á vegum FAAS í Drafnarhúsi með 22 rými.

Hjúkrunarheimili

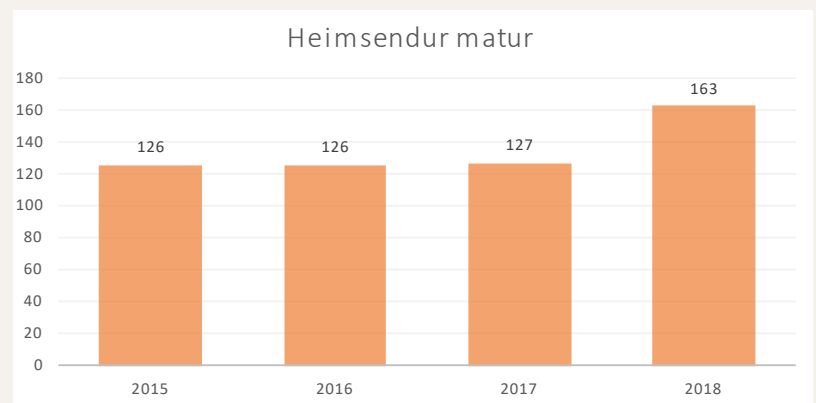
Á árinu 2017 var haldið áfram með undirbúning og uppbyggingu nýs 60 rýma hjúkrunarheimilis við Sólvang. Gert er ráð fyrir að heimilið verði tilbúið um áramótin 2018/2019.

Félagsstarf

Félagsstarf eldri borgara er rekið á Flatahrauni 3 (Hraunsel) í samstarfi við Félag eldri borgara í Hafnarfirði (FEBH) og að Hjallabraut 33 og Sólvangsvegi 1.



Mynd 16. Fjöldi heimila sem nutu félagslegrar heimaþjónustu (heimilishjálpi) 2015-2018.



Mynd 17. Fjöldi heimila með heimsendan mat 2015-2018.

Þjónustan er veitt samkvæmt lögum um félagsþjónustu sveitarfélaga nr. 40/1991 og lögum um málefni aldraðra nr. 125/1991.

Eldri borgarar eru stækkandi hópur innan sveitarfélagsins með mismunandi þarfir sem taka þarf mið af þegar verið er að skipuleggja og veita þjónustu.

Hafnfirðingar 67 ára og eldri voru í upphafi árs 2018 3.062 eða 10,5% af íbúum sveitarfélagsins. Í lok árs voru þeir orðnir 0,2% fleiri, eða 3.156 og 10,7% af bæjarbúum.



MÁLEFNI FATLAÐS FÓLKS

Félagsleg liðveisla

Félagsleg liðveisla er persónulegur stuðningur og aðstoð sem er ætlað að rjúfa félagslega einangrun og styrkja fólk til þátttöku í menningar- og félagslífi. Liðveisla er veitt fötluðum börnum frá 6 ára aldri, sem og fullorðnu fötluðu fólki.

Starfsstöðvar í málefnum fatlaðs fólks

Alls eru ellefu sértæk búsetutilboð í Hafnarfirði með samantlagt 60 íbúum. Einnig rekur bærinn eina skammtímavistun og þrjú virknitilboð fyrir fatlað fólk (athvarf fyrir geðfatlað fólk, boðskiptaþjálfun og vinnustað fyrir fatlað fólk).

Notendastýrð persónuleg aðstoð (NPA)

Notendastýrð persónuleg aðstoð (NPA) er tilraunaverkefni sem byggir á bráðabirgðaákvæði í lögum sem kveður á um innleiðingu NPA. Gert var ráð fyrir að tilraunaverkefninu lyki í árslok 2014 en félagsmálaráðherra framlengdi til ársloka 2016 til þess að frekari reynsla fengist á þjónustuformið. NPA þjónusta er skipulögð á forsendum notandans og er ætlað að koma til móts við þarfir hans fyrir aðstoð heima og úti í samfélaginu með það að markmiði að hann geti lifað sjálfstæðu og virku lífi. Notandinn sér um að ráða sitt starfsfólk greiða þeim laun og fær því mánaðarlegar greiðslur til að standa straum af launakostnaði. Fjármagnið grundvallast á heildstæðu mati á stuðningsþörf notandans.

Í upphafi árs var sveitarfélagið að greiða með sex samningum en í október 2018 bættust átta samningar við. Í lok árs greiddi Hafnarfjörður með fjórtán NPA samningum.

Þróun og rekstur í málefnum fatlaðs fólks

Hafnarfjarðarbær ber ábyrgð á þjónustu við fatlað fólk, stefnumótun, framkvæmd þjónustunnar og eftirliti með henni. Fatlað fólk á rétt á allri almennri þjónustu sveitarfélagsins. Sé þjónustupörf meiri veitir sveitarfélagið sértæka þjónustu.

Hafnarfjarðarbær veitir margvíslega þjónustu, ráðgjöf og stuðning við fatlað fólk og foreldra fatlaðra barna. Bærinn veitir þjónustu á heimilum, hæfingu, starfsþjálfun og býður uppá verndaða vinnu. Einnig er boðið upp á stuðningsfjölskyldur fyrir fötluð börn, skammtímavistun og akstursþjónustu svo eitthvað sé nefnt. Þjónusta við fatlað fólk hefur aukist jafnt og þétt síðustu ár og ýmiss ný þjónusta bætist reglulega við til að bregðast við þörf hverju sinni.

Starfsstöðvar í málefnum fatlaðs fólks

Alls eru ellefu sértæk húsnæðisúrræði í Hafnarfirði með samantlagt 59 íbúum. Einnig rekur bærinn eina skammtímavistun

og þrjú virknitilboð fyrir fatlað fólk (athvarf fyrir geðfatlað fólk, boðskiptaþjálfun og vinnustað fyrir fatlað fólk).

Skammtíamavistun og hæfingarstöð

Hnotuberg 19 - Skammtíamavistun

Skammtíamavistunin í Hnotubergi 19 er fyrir fötluð ungmenni, 16 ára og eldri, sem búa enn í foreldrahúsum. Þjónustunni er ætlað að létta álagi af fjölskyldum fatlaðra sem búa í foreldrahúsum. Eins að veita fötluðu fólki tilbreytingu, afþreyingu og undirbúa þau undir flutning úr foreldrahúsum. Áhersla er á að hafa skemmtilegt, efla félagsfærni, kynnast fjölbreyttri afþreyingu og njóta samvista. Hafnfirsk börn, 16 ára og yngri nýta skammtíamavistun í Móafliot í Garðabæ.

Bæjarhraun 2 - Hæfingarstöð

Hlutverk Hæfingarstöðvarinnar er að bjóða einstaklingum, 18 ára og eldri, með mikla stuðningsþörf þjónustu og þjálfun. Stefnan er að auka efla styrkleika hvers og eins til virkari þátttöku í eigin lífi og þar með samfélaginu.

Geitungarnir - atvinnutækifæri fyrir fatlað fólk.

Geitungarnir eru hæfing og vernduð vinnuþjálfun á almennum vinnumarkaði fyrir fatlað fólk sem lokið hefur framhaldsskóla. Geitungar er staðsett á Suðurgötu 14.

Starfið hefur dafnað á liðnum árum og hlaut meðal annars viðurkenninguna Múrbrjótinn á árinu. Múrbrjóturinn er viðurkenning frá Landsamtökum Proskahjálpar, til aðila sem þykja hafa sýnt gott frumkvæði og hafa ýtt undir nýsköpun varðandi þátttöku fatlaðs fólks í samfélaginu.

Geitungarnir hlutu einnig viðurkenningu árið 2017 frá EIPA (Evrópustofnun í opinberri þjónustu) þar sem veitt voru verðlaun fyrir góða starfshætti og nýstárlegar úrlausnir á krefjandi verkefnum. Það ár bárust 149 tilnefningar frá 30 aðildarlöndum, þannig að það er ljóst að það er tekið er eftir flottu starfi Geitunganna bæði hér á landi sem og erlendis.

Frekari liðveisla

Frekari liðveisla er viðbótarþjónusta við lögbundna almenna þjónustu sem fötluðu fólki stendur til boða. Frekari liðveisla er fyrst og fremst fyrir þá sem búa sjálfstætt í íbúð en þurfa margháttada persónulega aðstoð í daglegu lífi sem sniðin er að þörfum hvers og eins. Íbúar fá ákveðna tíma á mánuði í beina þjónustu sem skiptist jafnan í frekari liðveislu, almenna liðveislu og heimilishjálp. Þrjár þjónustukjarnar hafa til þessa verið að sinna utankjarnaþjónustu í frekari liðveislu ásamt því að sinna þjónustu í kjarna.

Einstaklings- og hópaliðveisla	Einstaklings-samningar
Fjöldi samninga 2015	95
Fjöldi samninga 2016	112
Fjöldi samninga 2017	136
Fjöldi samninga 2018	154

NPA	2015	2016	2017	2018
Fjöldi samninga	7	6	7	14
Kostnaður	130.496.736	109.430.615	146.691.300	143.051.825

Hnotuberg	2015	2016	2017	2018
Fjöldi notenda yfir árið	31	40	30	34
Fjöldi nýtttra dvalarsólarhringa	2.026	2.163	1.968	1.988
Fjöldi starfsmanna	13	15	15	15
Fjöldi stöðugilda	8,5	8,8	8,8	8,8

Hæfingarstöð Bæjarhrauni	2015	2016	2017	2018
Fjöldi notenda	22	22	23	23
Fjöldi starfsmanna	15	15	14	14
Fjöldi stöðugilda	11,5	11,5	11,5	11,5

Geitungarnir	2015	2016	2017	2018
Fjöldi notenda	6	8	15	18
Fjöldi starfsmanna	4	6	11	11
Fjöldi stöðugilda	2,5	3,5	6,5	9,15

Stuðningsfjölskyldur	2015	2016	2017	2018
Fjöldi barna	75	78	77	70

Stuðningsfjölskyldur

Stuðningsfjölskylda hefur það hlutverk að taka fatlað barn í umsjá í skamman tíma til að létta álagi af fjölskyldu. Þörf fyrir þjónustu er metin út frá aðstæðum barns og fjölskyldu. Við matið er horft til fötlunar barnsins og umönnunarþarfar, sem og félagslegra aðstæðna fjölskyldunnar.

Auk þess voru gerðir 17 samningar við Vinasetrið um helgardvalir fyrir börn í stað þess að þau færu til stuðningsfjölskyldu.

Lækur - Félagsstarf geðfatlaðra

Lækur er athvarf fyrir einstaklinga með geðrænan vanda, staðsetti að Hörðuvöllum 1 við Lækinn í Hafnarfirði.

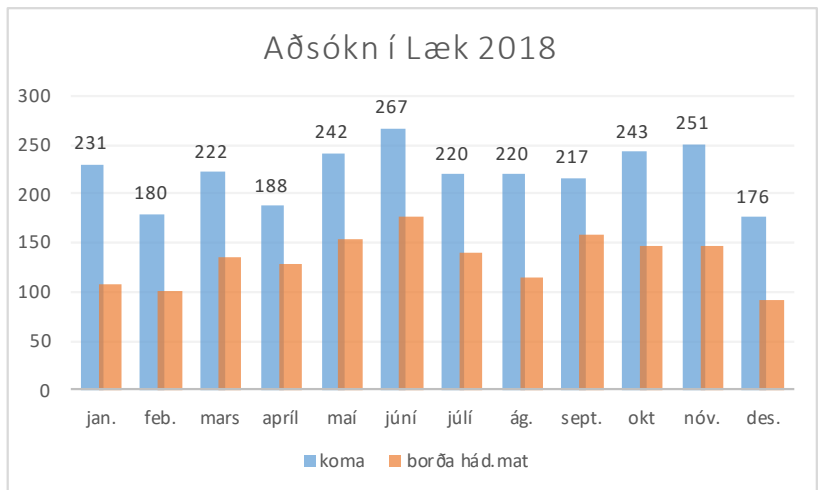
Markmiðið starfsins er að draga úr félagslegri einangrun, styrkja andlega og líkamlega heilsu og þar með auka lífsgæði þeirra sem eiga við geðrænan vanda að stríða. Ekki er um að ræða hefðbundinn meðferðarstað né stofnun heldur er lögð áhersla á að skapa heimilislegt andrúmsloft á jafningjagrundvelli og bjóða upp á afþreyingu og fræðslu. Á árinu hefur verið lögð áhersla á að efla starfsemi Lækjar og auka fjölbreytni.

Unnið er eftir hugmyndafræði valdeflingar „empowerment“. Sú hugmyndafræði stuðlar að betri líðan einstaklinga með geðraskanir og stuðlar að því að vekja upp þætti hjá einstaklingnum eins og að hafa skoðanir, taka ákvarðanir og velja sér lífsstíl sjálfir. Áhersla er lögð á að þeir sem sækja Læk taki þátt í ákvarðanatöku í sambandi við starfsemina. Einnig er lögð áhersla á að færni þeirra nýtist við að kenna öðrum og leiðbeina ef þeir treysta sér til þess. Virðing og vinsemd eru mikilvæg gildi í samskiptum innan Lækjar. Gestir eru vel meðvitaðir um þessi gildi og er reglulega rætt um samskiptin og hvernig þau hjálpa hvort öðru að líða vel í athvarfinu með virðingu og vinsemd að leiðarljósi.

Lækur var stofnaður árið 2003 og var þá samstarfsverkefni Hafnarfjarðardeildar Rauða krossins, Hafnarfjarðarbæjar og Svæðisskrifstofu Reykjaness um málefni fatlaðra. Í ársbyrjun tók Hafnarfjarðbær alfarið við rekstri Lækjar.

Hafnarfjarðarbær stóð fyrir framkvæmdum á húsnæðinu á árinu svo hægt væri að nýta aðstöðuna enn betur.

Komufjöldi yfir árið var samtals 2.657, það er að segja að meðaltali 11 manns á dag þegar opið er. Ekki var mikill munur á milli mánaða, en flestar komur voru í júní og nóvember. Komufjöldi í mat var 1.604 yfir árið, eða að meðaltali 5 – 6 í mat á dag.



Mynd 18. Aðsóknar- og matartölur hjá Læk 2017 (fjöldi í mánuði hverjum).

Fræðsla	2014	2015	2016	2017	2018
Fjöldi námskeiða	27	16	22	23	22
Fjöldi starfsmanna Hafnarfjarðarbæjar sem sótti fræðslu	272	288	339	352	275

Verkherinn sumar	2015	2016	2017	2018
Fjöldi notenda	21	26	23	21
Lengd í vikum	8	8	10	10

Vinaskjól	2015	2016	2017	2018
Fjöldi notenda	12	17	15	16
Fjöldi stöðugilda	6,2	6,2	5,2	5,2

Kletturinn	2015	2016	2017	2018
Fjöldi notenda	5	10	13	15
Fjöldi stöðugilda	3,7	3,7	3,62	3,62



Ráðgjafaráð

Ráðgjafaráð í málefnum fatlaðs fólks í Hafnarfirði var stofnað í september 2012. Markmið Ráðgjafaráðs er að gera fötluðu fólki kleift að hafa áhrif á hagsmunamál sín og taka þátt í skipulagi og framkvæmd þjónustunnar. Jafnframt að vera ráðgefandi fyrir bæjaryfirvöld og stofnanir bæjarins. Í ráðgjafaráði sitja aðilar frá hagsmunasamtökum fatlaðs fólks. Ráðgjafaráð fundaði reglulega árið 2018 eða alls 9 sinnum.

Samstarf innan SSH

Sveitarfélögin á höfuðborgarsvæðinu (SSH) hafa náið samstarf um ákveðna þætti í þjónustu við fatlað fólk, meðal annars á grundvelli samstarfssamnings sem undirritaður var haustið 2010. Samráðshópur sem skipaður er félagsmálastjórum sveitarfélaganna á svæðinu annast stjórn þeirra verkefna sem samningurinn kveður á um og hefur samráð um framkvæmd þjónustu við fatlað fólk á svæðinu. Í þessu samstarfi eru Hafnarfjörður, Reykjavík, Kópavogur, Garðabær og Mosfellsbær.

Teymi var myndað á grundvelli samningsins um mat umsókna og inntöku á þær þjónustueiningar sem falla undir ákvæði hans, sem eru vinnustaðir og skammtímvistanir. Í teyminu sitja fulltrúar allra sveitarfélaganna Hafnarfjarðar, Garðabæjar, Kópavogs og Mosfellsbæjar. Til viðbótar við inntökur í skammtímvistanir og vinnustaði fatlaðs fólks er starfandi teymi sem sér um fræðslu til starfsmanna Hafnarfjarðar, Garðabæjar, Kópavogs og Mosfellsbæjar.

Fræðsla

Fræðsluteymi SSH hefur haldið utan um starfstengda símenntun fyrir starfsfólk sem starfar á heimilum, skammtímvistunum, vinnustöðum og frístundatilboðum fatlaðs fólks í sveitarfélögunum. Teymið hefur haldið úti metnaðarfullri og öflugri fræðslu sem er sérhæfð og tekur til flestra þeirra þátta sem störfín fela í sér. Fræðsluteymið hefur starfað frá árinu 2011. Frá hausti 2016 hafa námskeiðin verið haldin í samstarfi við Fræðslusetur Starfsmenntar. Fræðslan er sveitarfélögunum að miklu leyti að kostnaðarlausu fyrir þá starfsmenn sem tilheyra BSRB. Skipulag og dagskrá námskeiða liggur fyrir eina önn fram í tímann.

Á vorönn 2018 voru haldin 19 sameiginleg námskeið af teyminu sem á mættu 444 starfsmenn frá þessum 4 sveitarfélögunum. En auk þess hélt Hafnarfjarðarbær þrjá fræðsludaga sem voru sérsniðnir fyrir starfsmenn Hafnarfjarðarbæjar.

Verkherinn

Verkherinn er atvinnutengt frístundatilboð fyrir fötluð ungmenni á vegum Hafnarfjarðarbæjar. Markmið starfsins var tvíþætt, annars vegar fengu ungmennin tækifæri til þess að spreyta sig á hinum ýmsu störfum með þeim stuðningi sem hver og einn þarfnaðist og hins vegar að efla og ýta undir félagsleg tengsl þeirra á milli og út í samfélagið. Ungmennin störfuðu hjá stofnunum og fyrirtækjum innan bæjarins fyrir hádegi ásamt leiðbeinanda sem var þeim innan handar og aðstoðaði eftir þörfum. Alls

nýtti 21 einstaklingur sér þessa þjónustu sumarið 2018, þó í mismunandi langan tíma.

Frístundarúrræði fatlaðs fólks

Vinaskjól

Vinaskjól er frístundarúrræði fyrir fatlaðra framhaldsskólanema. Vinaskjól er tilboð fyrir fötluð ungmenni á aldrinum 16-20 ára sem eru í framhaldsskóla og þurfa dvöl eftir að skólavist lýkur á daginn. Vinaskjól er staðsett í Húsinu, Suðurgötu 14. Ungmennin sem nýttu sér þjónustu Vinaskjól eru úr Hafnarfirði, Garðabæ, Kópavogi og Mosfellsbæ. Markmið Vinaskjól er að styðja þjónustunotendur til sjálfstæðis, efla vald og sjálfsákvörðunarrétt þeirra, auka félagslega færni og almenna þátttöku.

Kletturinn

Kletturinn er frístundatilboð fyrir börn og unglinga sem hafa fötlun í 1.-3. fötlunarflokki samkvæmt umönnunarmati tryggingastofnunar og eru í 5.-10. bekk grunnskóla. Þjónustan var í boði eftir að skóladegi lauk til kl. 17.00 alla virka daga, auk heilsdagsopnunar á starfsdögum og öðrum frídögum í skólum sem ekki eru almennir frídagar. Starfsemin var til húsa í Gamla Bjarma, Smyrlahrauni. Markmið Klettsins er að börnin eflist í félagslegum samskiptum og öðlist aukna trú á eigin áhrifamátt og getu að að þau geti tekið þátt í skemmtilegum verkefnum í öruggu umhverfi.

FJÖLSKYLDUÞJÓNUSTA HAFNARFJARÐAR 2018



HAFNARFJÖRÐUR

585 5500 hafnarfjordur.is