



# Aðalskipulag Hafnarfjarðar 2023-2040 | Endurskoðun

Skipulags- og matslýsing  
DRÖG

Nóvember 2023



Hafnarfjörður



Hafnarfjörður

## Aðalskipulag Hafnarfjarðar 2022-2040

Skipulags- og matslýsing

Unnið fyrir:

Hafnarfjarðarbæ

Strandgötu 6, 220 Hafnarfjörður

Unnið af:



**LANDSLAG**

Skólavörðustíg 11, 101 Reykjavík

[www.landslag.is](http://www.landslag.is)



**TENDRA**  
Arkitektur

Laugavegi 178, 105 Reykjavík

[www.tendra.is](http://www.tendra.is)

**urbana**

Grandagarður 16, 101 Reykjavík

[www.urbana.is](http://www.urbana.is)

**VSB\_**

VERKFRÆÐISTOFA

Bæjarhrauni 20, 220 Hafnarfjörður

[www.vsb.is](http://www.vsb.is)

**VSÓ RÁÐGJÖF**

Borgartúni 20, 105 Reykjavík

[www.vso.is](http://www.vso.is)



## Efnisyfirlit

<b>1</b>	<b>Inngangur</b>	<b>1</b>
1.1	Leiðarljós Hafnarfjarðar	2
1.2	Skipulagssvæðið	4
1.3	Eignarhald á landi	4
<b>2</b>	<b>Forsendur og áherslur skipulagsvinnu</b>	<b>5</b>
2.1	Íbúáþróun	5
2.2	Lýðfræðileg þróun frá aldamótum	6
2.3	Helstu áskoranir nýs aðalskipulags	8
2.4	Loftslagsstefna	9
2.4.1	Loftslagsstefna sveitarfélaga á höfuðborgarsvæðinu	9
2.4.2	Aðgerðaráætlun í loftslagsmálum	9
2.5	Heimsmarkmið Sameinuðu þjóðanna	10
2.6	Græn svæði, opin svæði og verndarsvæði	11
2.6.1	Grunnástand og þróun undanfarin ár	11
2.6.2	Áskoranir	15
2.6.3	Markmið	15
2.6.4	Áherslur	16
2.7	Íbúðarþörf og þróun byggðar	18
2.7.1	Grunnástand og þróun undanfarin ár	18
2.7.2	Áskoranir	20
2.7.3	Markmið	21
2.7.4	Áherslur	22
2.8	Samgöngur og aðrir innviðir	23
2.8.1	Grunnástand og þróun undanfarin ár	23
2.8.2	Áskoranir	24
2.8.3	Markmið	26
2.8.4	Áherslur	27
2.8.5	Aðrir innviðir	27
2.8.6	Vegir í náttúru Íslands	27
2.9	Atvinna	28
2.9.1	Grunnástand og þróun undanfarin ár	28
2.9.2	Áskoranir	29
2.9.3	Markmið	30
2.9.4	Áherslur	31
2.10	Krýsuvík	31
2.11	Takmarkanir á landnotkun	32
<b>3</b>	<b>Matslýsing aðalskipulagsvinnu</b>	<b>33</b>
3.1	Tilgangur umhverfismats og matsskylda	33
3.2	Nálgun umhverfismats	33
3.3	Áhrifa- og umhverfisþættir	33



## Hafnarfjörður

3.4	Matsspurningar, gögn og viðmið	34
3.5	Vægiseinkunn umhverfisáhrifa	35
<b>4</b>	<b>Tengsl við aðrar áætlanir</b>	<b>36</b>
<b>5</b>	<b>Skipulagsferli og kynningar</b>	<b>37</b>
5.1	Umsagnaraðilar	37



## 1 Inngangur

Bæjarstjórn Hafnarfjarðar hefur samþykkt að hefja endurskoðun á aðalskipulagi Hafnarfjarðar í samræmi við tillögu skipulags- og byggingarráðs. Í samræmi við 30. gr. skipulagslaga nr. [123/2010](#) er lögð fram skipulags- og matslýsing, þar sem gerð er grein fyrir helstu forsendum og áherslum komandi skipulagsvinnu, valkostum til skoðunar, nálgun umhverfismats og kynningarmálum.

Skipulags- og byggingarráð leiðir vinnu við endurskoðun aðalskipulagsins í samráði við önnur ráð og bæjarstjórn. Endurskoðunin er m.a. tilkomin vegna fjölbreyttra áskorana sem felast í byggðapróun ásamt nýjum áskorunum vegna loftslagsmála. Skipulagsvinnan mun móta stefnu um vöxt byggðar, hagkvæma nýtingu lands og gæði byggðar. Jafnframt felur skipulagið í sér mótun stefnu í umhverfismálum og hvernig skipulag getur stuðlað að kolefnishlutleysi Hafnarfjarðar í samræmi við markmið Íslands þar um og lög nr. [70/2012](#) um loftslagsmál og [loftslagsstefnu](#) höfuðborgarsvæðisins.

Á kynningartíma skipulagslýsingar er óskað eftir ábendingum, sjónarmiðum og athugasemdum frá íbúum og öðrum hagsmunaaðilum, sem að gagni gætu komið í þeirri skipulagsvinnu sem framundan er. Jafnframt er leitað til lögboðinna umsagnaraðila á þessu stigi og óskað samráðs við Skipulagsstofnun um umfang og áherslur við mat á umhverfisáhrifum skipulagsins.

Aðalskipulag 2023-2040 verður 5. aðalskipulag Hafnarfjarðar. Það fyrsta tók til tímabilsins 1968-1983.

Fyrsti skipulagsuppdráttur af Hafnarfirði var unninn af skipulagsnefnd ríkisins og staðfestur árið 1933.

## Hvað er skipulagslýsing?

Þegar hafin er vinna við gerð aðalskipulags þarf að taka saman lýsingu á verkefninu og kynna fyrir Skipulagsstofnun, almenningi og öðrum hagsmunaaðilum. Lýsing er eins konar verkáætlun um hvernig verði staðið að því að vinna nýtt aðalskipulag. Þar er gerð grein fyrir helstu forsendum fyrir vinnunni s.s. mannfjöldaspá, áskorunum sem Hafnarfjörður stendur frammi fyrir og framtíðarsýn og markmiðum sem sveitarfélagið vill leggja til grundvallar skipulagsvinnunni. Þar sem það á við eru tilgreindir þeir kostir sem verða til skoðunar við að mæta markmiðum, t.d. hvar skuli byggja til að mæta íbúðarþörf, hvernig skuli haga umferðarskipulagi til að mæta framtíðarumferð og hvers konar atvinnustarfsemi fellur best að markmiðum Hafnarfjarðar. Hluti af skipulagslýsingu er að fjalla um hvernig verði staðið að því að meta möguleg umhverfisáhrif af því skipulagi sem er í mótun s.s. áhrif á græn svæði, loftslag, hávaða frá umferð, líffræðilega fjölbreytni og byggðamynstur Hafnarfjarðar.

Skipulagslýsing er kynnt og mikilvægt að íbúar Hafnarfjarðar og aðrir hagsmunaaðilar kynni sér lýsinguna og leggi fram ábendingar og athugasemdir um það sem þeir telja að betur megi fara í upphafi vinnunnar s.s. hvað varðar forsendur, markmið, valkosti og áherslur skipulagsvinnu. Með því móti getur Hafnarfjarðarbær tekið tillit til ábendinga strax í upphafi vinnunnar og uppfært verkáætlunina í samræmi við þær.



## 1.1 Leiðarljós Hafnarfjarðar

Við endurskoðun aðalskipulags verður tekið mið af þeim leiðarljósum og meginmarmiðum sem sett eru fram í framtíðarsýn Hafnarfjarðarbæjar. Þessi leiðarljós og markmið eru hluti af heildarstefnu fyrir Hafnarfjörð til ársins 2035 sem bæjarstjórn samþykkti einróma í apríl 2022. Í stefnunni eru Heimsmarkamið Sameinuðu þjóðanna fléttuð saman við leiðarljós og meginmarkmið Hafnarfjarðar.

Eftirfarandi leiðarljós og meginmarkmið eru úr heildarstefnu Hafnarfjarðar sem endurskoðun aðalskipulags mun taka mið af. Nánari upplýsingar er að finna [á vef Hafnarfjarðarbæjar](#).

### Leiðarljós



#### Velliðan íbúa

Í Hafnarfirði er lögð áhersla á velliðan íbúa og að skapa núverandi og komandi kynslóðum tækifæri til góðs og innihaldsríks lífs.



#### Sjálfbært samfélag

Hafnarfjörður er sjálfbært samfélag sem býður upp á virkan og heilbrigðan lífsstíl í falletgri byggð og óspilltri náttúru.



#### Öruggt samfélag

Í Hafnarfirði er borin virðing fyrir einstaklingnum og framlagi hvers og eins til þess að efla og bæta samfélagið. Sérstök áhersla er á að sérhvert barn í Hafnarfirði njóti öryggis og eigi kost á að þroska hæfileika sína.



#### Fjölbreytt samfélag á traustum grunni

Í Hafnarfirði er lögð rækt við bæjarbrag, sögulega arfleifð og einstakt umhverfi. Fólk sækir verslun og þjónustu í Hafnarfjörð víða að og í bænum er fjölbreyttur atvinnurekstur minni og stærri fyrirtækja. Sífelld er leitast við að mæta ólíkum kröfum fjölbreytilegs samfélags.



## Meginmarkmið

Hafnarfjarðarbær hefur sett fram meginmarkmið fyrir sveitarfélagið, sem verður grundvöllur fyrir markmiðssetningu viðfangsefna í aðalskipulaginu, og fjalla þau um íbúðabygð, samgöngur og innviði, atvinnu, græn og opin svæði, verndarsvæði og loftslagsmál. Tengsl einstaka markmiða við heimsmarkmið sameinuðu þjóðanna er sýnd myndrænt hér fyrir neðan.

Við endurskoðun aðalskipulags Hafnarfjarðar verða mótuð markmið fyrir hvert viðfangsefni aðalskipulagsins og eru fyrstu tillögur að þeim birtar í lýsingunni.

Markmið fyrir viðfangsefnin, þ.e. þróun byggðar, samgöngur og aðra innviði, atvinnu, græn og opin svæði og verndarsvæði, og fleiri landnotkunarflokka byggja á markmiðum gildandi aðalskipulags en gerðar eru tillögur um breytingar til að mæta þeim áskorunum sem sveitarfélagið stendur frammi fyrir í dag. Einnig er markmiðum í endurskoðuðu aðalskipulagi ætlað að tengjast meginmarkmiðum sveitarfélagsins.

Mikilvægt er að fá ábendingar og rýni á markmið viðfangsefna á kynningar- tíma skipulags- og matslýsingar, þar sem þau móta ramma áframhaldandi vinnu.

### 1 Velliðan íbúa

Hafnarfjörður er fjölskyldu- og barnvænt samfélag þar sem velsæld íbúa nýtur forgangs. Góð liðan byggir á heilbrigðu umhverfi, jafnrétti, sjálfstæði, forvörnum og uppbyggilegu lífni allra aldurshópa. Íbúar eiga að njóta tækifæra til þess að þroska sig og rækta andlega og félagslega heilsu.

Helstu tengsl við heimsmarkmið



### 4 Lifandi byggð

Fjölbreytt byggð tengir saman gamla og nýja tíma í Hafnarfirði. Þess er gætt að varðveita sögulega byggð, vistkerfi, náttúru og græn svæði. Ólík hverfi mynda eitt sterkt samfélag þar sem allir standa jafnfætis í húsnaði við hæfi.

Helstu tengsl við heimsmarkmið



### 5 Vistvænt samfélag

Íbúar nýta orku og auðlindir á sjálfbæran hátt og hafa tækifæri til þess að tileinka sér vistvænan lífsstíl. Lögð er áhersla á lágmarkun losunar gróðurhúsalofttegunda, virkt hringrásarhagkerfi og vistvænar samgöngur. Íbúar geta sótt sér verslun og þjónustu innan hverfa.

Helstu tengsl við heimsmarkmið



### 6 Öflugt menningarlíf

Menningarstarf er undirstaða blómlegs mannlífs og aðdráttarafls fyrir innlenda og erlenda gesti. Með stuðningi við metnaðarfull listalíf styrkjum við Hafnarfjörð sem menningarlegt samfélag og aukum lífsgæði bæjarbúa.

Helstu tengsl við heimsmarkmið



Helstu tengsl við heimsmarkmið



### 7 Menntun fyrir alla

Í skólastarfi er lögð áhersla á velliðan, félagslegt öryggi og sjálfstæði. Borin er virðing fyrir ólíkum lífsháttum og fjölbreytni. Hvetjandi aðstæður til náms stýja við frumkvæði, samvinnu og sköpun. Nemendur þróa hæfileika sína á eigin forsendum og njóta stuðnings til að þroskast og dafna.

Helstu tengsl við heimsmarkmið



### 8 Markviss þátttaka

Íbúar eru virkir þátttakendur í að móta umhverfi sitt og koma á umbótum í nærumhverfi sínu. Íbúum er gert fært að koma sjónarmiðum og hugmyndum á framfæri og stuðla þannig að meiri sátt um mál og málefni.

Helstu tengsl við heimsmarkmið



### 9 Skilvirk þjónusta

Þjónusta Hafnarfjarðarbæjar er veitt eins nálægt íbúum og kostur er. Þjónustuférlar eru hannaðir með notendur í huga. Leitast er við að einfalda þjónustu, gera hana skilvirka fyrir alla íbúa og leysa mál í fyrstu snertingu þar sem því má koma við.

Helstu tengsl við heimsmarkmið



Helstu tengsl við heimsmarkmið



Helstu tengsl við heimsmarkmið





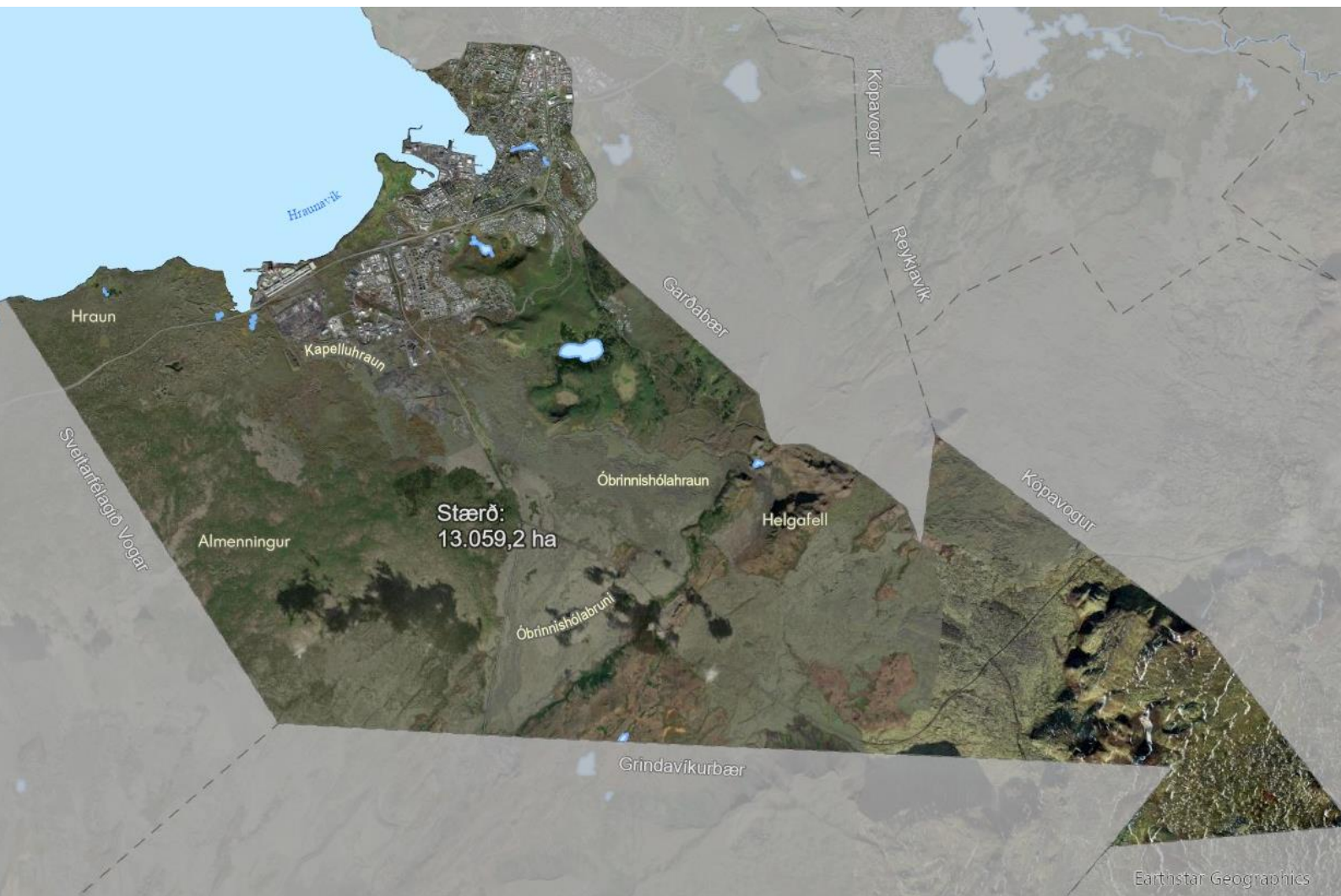
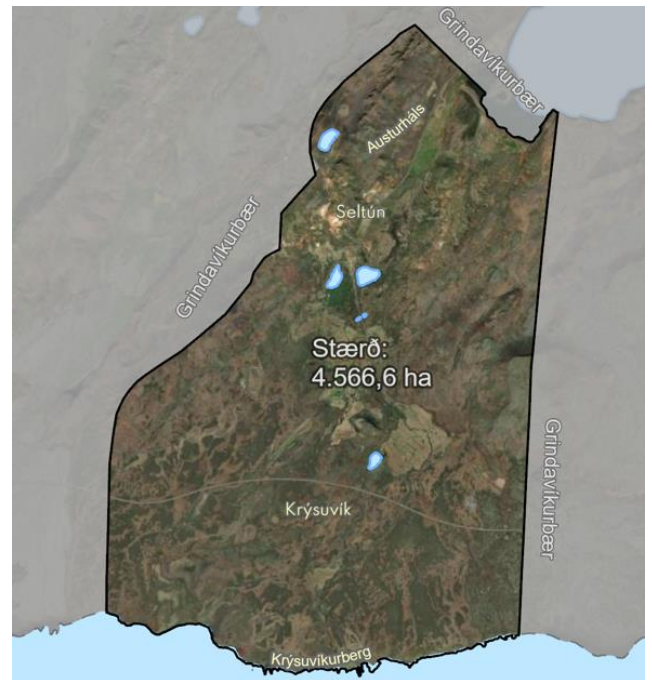
## 1.2 Skipulagssvæðið

Endurskoðunin nær til alls lands Hafnarfjarðar, alls um 170 km<sup>2</sup>, þar af er Krýsuvíkurland um 46 km<sup>2</sup>.

Mörk Hafnarfjarðar og Grindavíkurbæjar umhverfis Krýsuvíkurlandsins eru óviss og ekki er samræmi í afmörkun þess í aðalskipulagsáætlunum sveitarfélaganna. Í skipulagsvinnunni verður lögð áhersla á að afmarka mörk sveitarfélaganna, þannig að ekki ríki óvissa um þau.

## 1.3 Eignarhald á landi

Hafnarfjörður er eigandi meirihluta lands innan lögsagnarumdæmisins. Auk nokkurra byggingalóða innan núverandi byggðar eru helstu lönd í einkaeign: lönd Skógræktar ríkisins, Lónakots, Óttarsstaða, Rio Tinto Alcan á Íslandi auk hluta Straumlands, samtals um 35 km<sup>2</sup>.





## 2 Forsendur og áherslur skipulagsvinnu

Skipulagsvinna við móttun Aðalskipulags Hafnarfjarðar 2023-2040 mun byggja á grunni aðalskipulagsins 2013-2025. Þar hefur verið mótuð stefna fyrir megin landnotkun í sveitarfélaginu. Endurskoðun aðalskipulagsins leggur áherslu á að uppfæra og yfirfara stefnur og markmið með tilliti til nýrrar framtíðarsýnar og þeirra áskorana sem liggja fyrir í sveitarfélaginu. Auk þess felst endurskoðunin í að uppfæra og aðlaga skipulagið að nýjum áætlunum og stefnum sem hafa tekið gildi frá því að síðasta aðalskipulag tók gildi. Megin áskoranirnar snúa að eftirfarandi viðfangsefnum, sem fjallað er nánar um í skipulagslýsingunni:

- Græn svæði, opin svæði og verndarsvæði | kafli 2.6.
- Íbúðarþörf og þróun byggðar | kafli 2.7.
- Samgöngumál og aðrir innviðir | kafli 2.8.
- Atvinna | kafli 2.9.
- Krýsuvík | kafli .

Sameiginlegur þráður, sem tengir þessi viðfangsefni eru sjálfbærni, loftslagsmál og aðlögun að loftslagsbreytingum.

### 2.1 Íbúaþróun

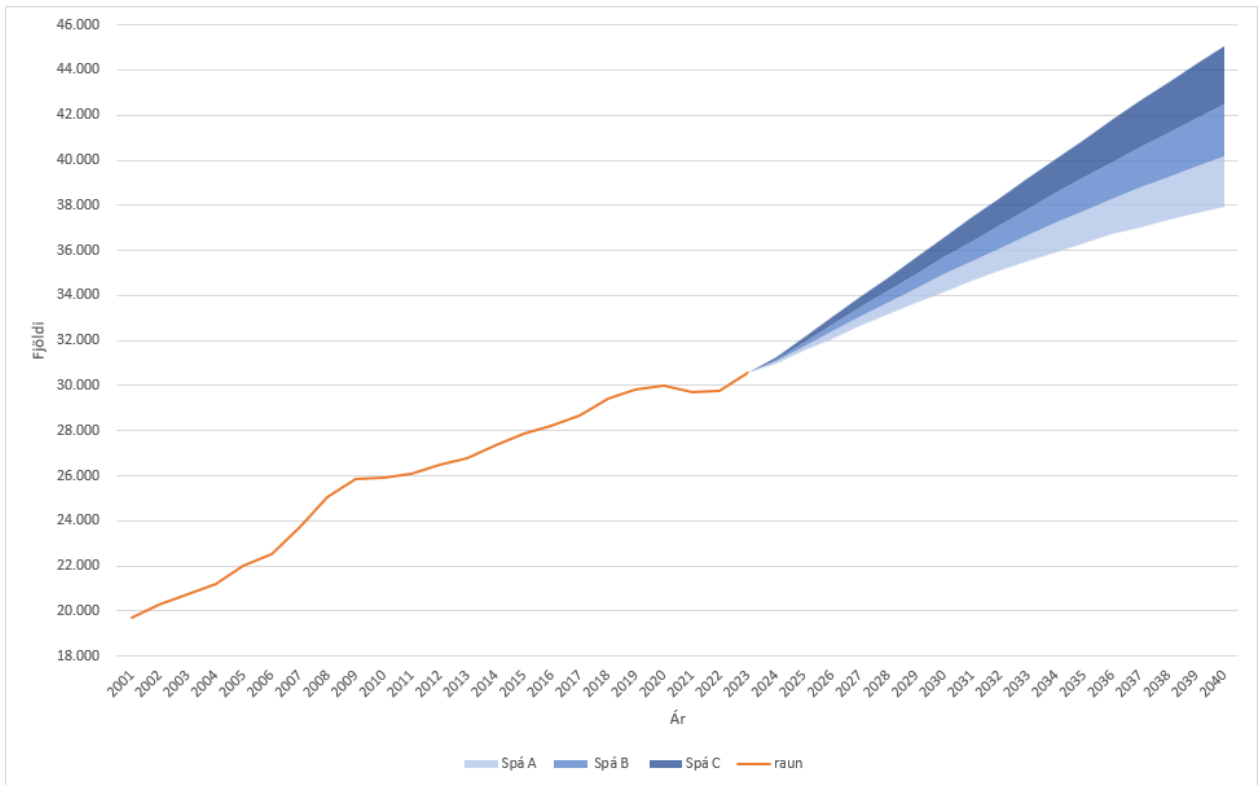
Mikill fjölgun hefur verið á landinu öllu undanfarin ár. Íbúum á höfuðborgarsvæðinu fjölgaði um 25.000 á síðustu 5 árum eða að jafnaði um 1,63% á ári. Spár gera ráð fyrir að íbúar á höfuðborgarsvæðinu verði orðnir 295.000 – 330.000 árið 2040.

Hafnarfjörður er einn af elstu og stærstu þéttbýliskjörnum á landinu. Hafnarfjarðarkaupstaður ásamt Reykjavík var mótandi í vexti höfuðborgarsvæðisins í upphafi 20. aldar og er Hafnarfjörður nú þriðja stærsta sveitarfélagið á höfuðborgarsvæðinu. Fjöldi íbúa var 30.568 í upphafi árs 2023 sem eru 12,3% af íbúafjölda höfuðborgarsvæðisins. Það hefur verið ásókn í að búa í Hafnarfirði og hefur bærinn haft landrými undir nýja byggð. Hlutfall Hafnarfjarðar af íbúum höfuðborgarsvæðisins hefur hæst verið 12,9% á tímabilinu 2010-2020.

Hafnarfjörður telur mikilvægt að vera reiðubúinn til að taka á móti þeim vexti sem fyrirsjáanlegur er á höfuðborgarsvæðinu og gerir ráð fyrir að árið 2040 verður fjöldi íbúa í bænum á bilinu 38.000 - 45.000. Ein af lykilforsendum nýs aðalskipulags er að íbúum muni þannig fjölga á bilinu 7.500 – 14.500 til ársins 2040. Árleg fjölgun íbúa gæti því verið á bilinu 1,3 – 2,8% eða að jafnaði 430 – 870 íbúa á ári háð sviðsmyndum.

Hafnarfjörður er þriðja stærsta sveitarfélagið á Íslandi. Þar bjuggu 30.568 í upphafi ársins 2023.

Sveitarfélagið fékk kaupstaðaréttindi 1. júní 1908 og þá bjuggu 1.408 í Hafnarfirði.

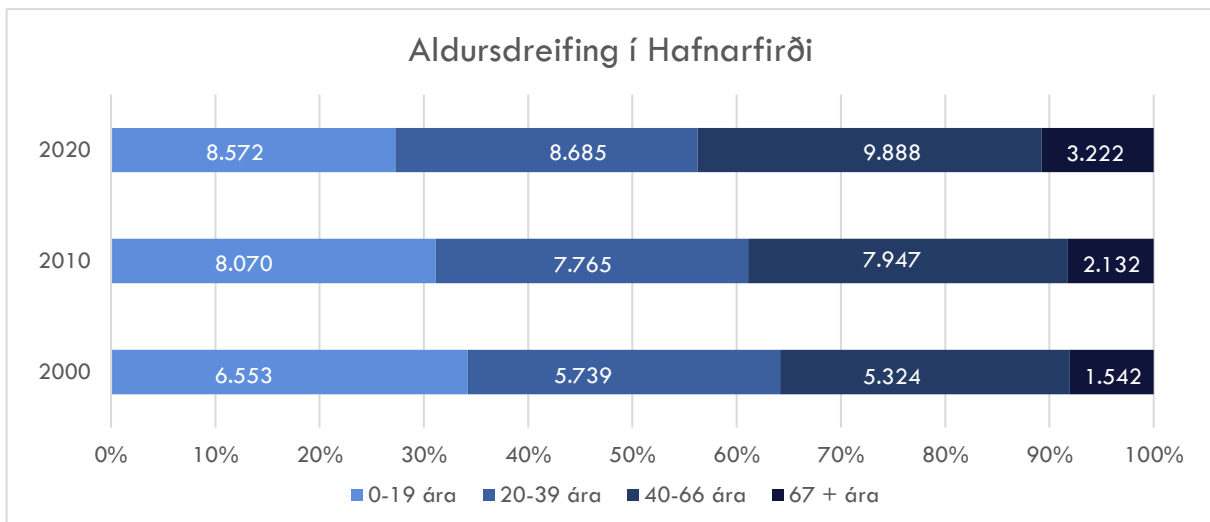


Mynd 1 Mannfjöldaþróun og -spá fyrir Hafnarfjörð.

## 2.2 Lýðfræðileg þróun frá aldamótum

Frá aldamótum hefur Hafnfirðingum fjölgað um tæp 11 þúsund og hefur fjölgun í Hafnarfirði verið að jafnaði 40% yfir landsmeðaltali á þessu tímabili. Fjölgunin hefur þó verið sveiflukennnd. Hún var mjög mikil fyrsta áratug aldarinnar með rúmlega 3% árlegan vöxt að jafnaði en frá 2010 hefur árleg fjölgun verið að jafnaði innan við 1,5%. Gildandi aðalskipulag gerði ráð fyrir að vöxtur á skipulagstímabilinu yrði áfram með sama hætti og hann var á fyrsta áratugi aldarinnar, þ.e. um 3%. Fjölgunin hefur verið heldur hægari en sú spá gerði ráð fyrir.

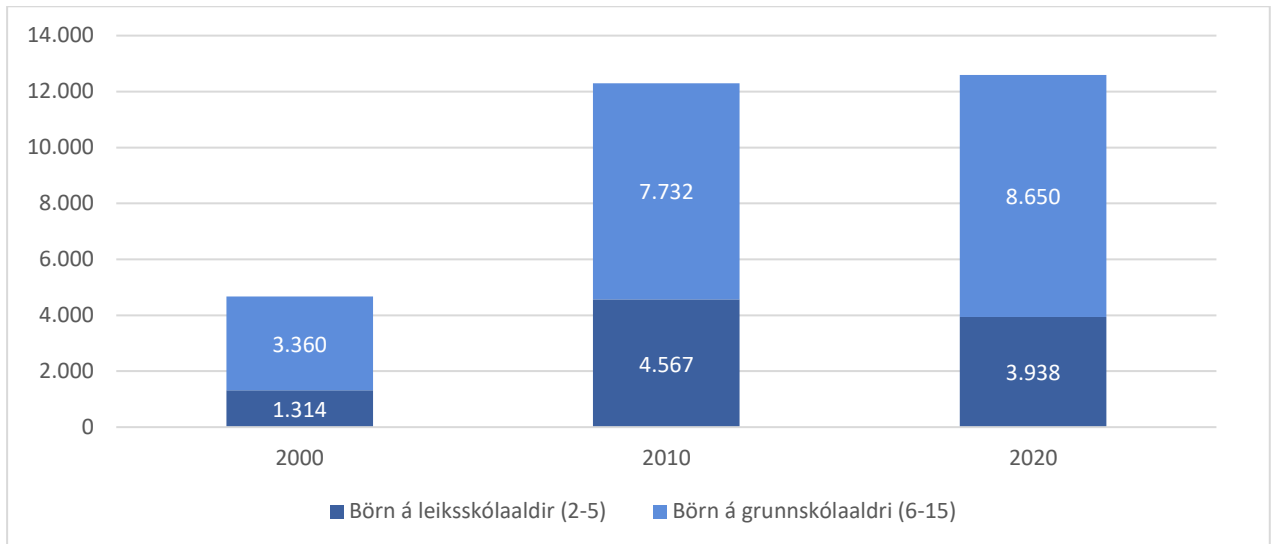
Í aðalskipulagi Hafnarfjarðar er miðað við að íbúum fjölgi á bilinu 7.500 til 14.500 til ársins 2040, sem jafngildir 440 til 870 nýjum íbúum á ári hverju.



Mynd 2 Breytingar í aldurshópum í Hafnarfirði frá síðustu aldamótum.



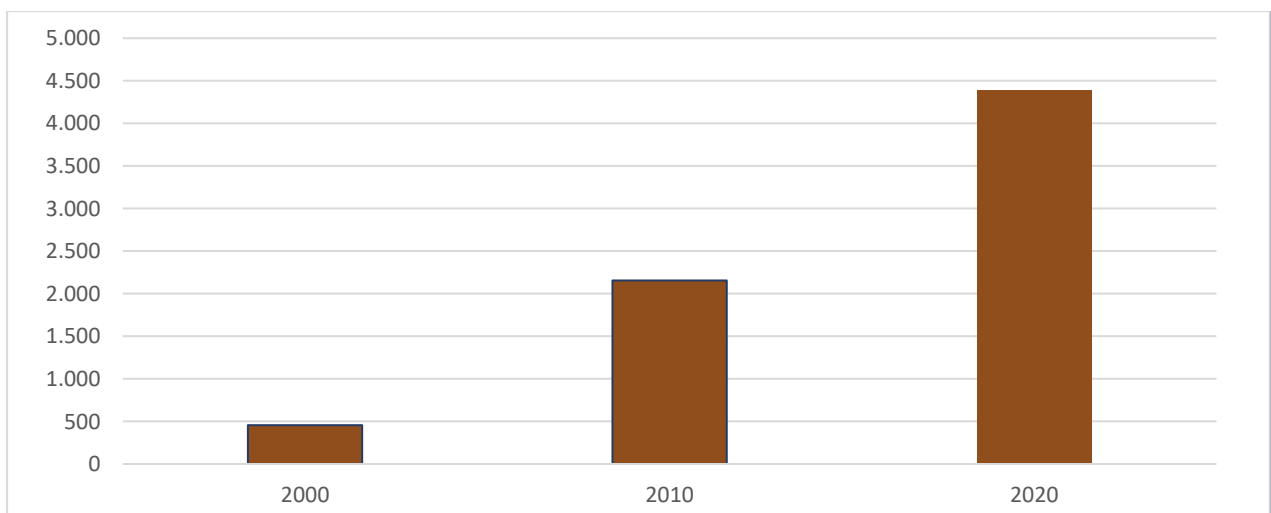
Miklar breytingar hafa verið í aldersdreifingu íbúa á landinu öllu. Það sama á við um Hafnarfjörð. Frá árinu 2010 hefur fjölgað hraðast í Hafnarfirði í aldersbilinu 67 ára og eldri (Mynd 2). Fjölgun í yngsta aldersbilinu 0 – 20 ára er þar hægust og sem dæmi má nefna að börn á skólaaldri voru um 130 færri á árinu 2023 en 2020 (Mynd 3). Gera má ráð fyrir að þessi þróun haldi áfram næstu áratugi. Þessar breytingar í aldurshópum hafa m.a. þau áhrif að færri íbúar verða að jafnaði í hverri íbúð.



Mynd 3 Breytingar á fjölda leiksskóla- og grunnskólabarna í Hafnarfirði.

Síðustu ár hafa erlendir ríkisborgarar verið drifkraftur fjölgunar í Hafnarfirði líkt og annars staðar á landinu. Mengi þeirra hefur stækkað og þjóðernum fjölgað. Árið 2020 bjuggu um 4.400 erlendir ríkisborgarar í Hafnarfirði af tæplega 90 þjóðernum (Mynd 4). Á fyrstu tveimur áratugum 21. aldar fjölgaði um tæplega 4.000 í hópi þeirra sem eru með erlent ríkisfang. Á fyrstu 10 árum aldarinnar voru erlendir ríkisborgarar 25% af fjölguninni en á árunum 2011-2020 voru þeir 55% nýrra Hafnfirðinga. Ekki liggja fyrir neinar opinberar greiningar á hvort húsnæðisþörf þessa hóps séu aðrar en íslenskra ríkisborgarar. Þó má gera ráð fyrir að fjölgun erlends vinnuafls þrýsti á fjölbreyttari framboð af leiguhúsnæði á viðráðanlegu verði.

Í Hafnarfirði eru erlendir ríkisborgarar um 4.400 talsins, sem er um 14,4% af heildaríbúafjöldanum. Þeir koma frá um 90 þjóðlöndum.



Mynd 4 Fjöldi erlendra ríkisborgara í Hafnarfirði frá síðustu aldamótum.



## 2.3 Helstu áskoranir nýs aðalskipulags

<b>Sjálfbær vöxtur</b>	Talsverð áskoran felst í því að mæta fjórsjáanlegum vexti bæjarins á sjálfbæran hátt.
<b>Hagkvæmur vöxtur</b>	Við stækkun bæjarins verði hugað að hagkvæmri uppbyggingu nauðsynlegra innviða s.s. skólakerfis, gatna- og veitukerfis.
<b>Fjölbreytt búsetuval</b>	Mætafjölbreyttri íbúðaþörf mismunandi hópa.
<b>Loftslagsmál</b>	Stefnt er að kolefnishlutleysi árið 2040 og getur skipulag haft markvisst áhrif á að það markmið náist, sérstaklega hvað varðar samgöngur, skógrækt, verndun votlendis, úrgangsmál og stefnu um hvers konar atvinnustarfsemi verði í Hafnarfirði.
<b>Viðnámsþróttur gagnvart afleiðingum loftslagsbreytinga</b>	Við yfirferð stefnu og markmiða þarf að huga að því hver viðnámsþróttur samfélagsins er gagnvart afleiðingum loftslagsbreytinga, s.s. hækkunar sjávarborðs, veðurvár og fleiri þátta.
<b>Skipulagi frestað</b>	Fara yfir svæði, þar sem skipulagi hefur verið frestað, og meta hvort forsendur séu til staðar til að móta stefnu um landnotkun á viðkomandi svæðum.



## 2.4 Loftslagsstefna

### 2.4.1 Loftslagsstefna sveitarfélaga á höfuðborgarsvæðinu

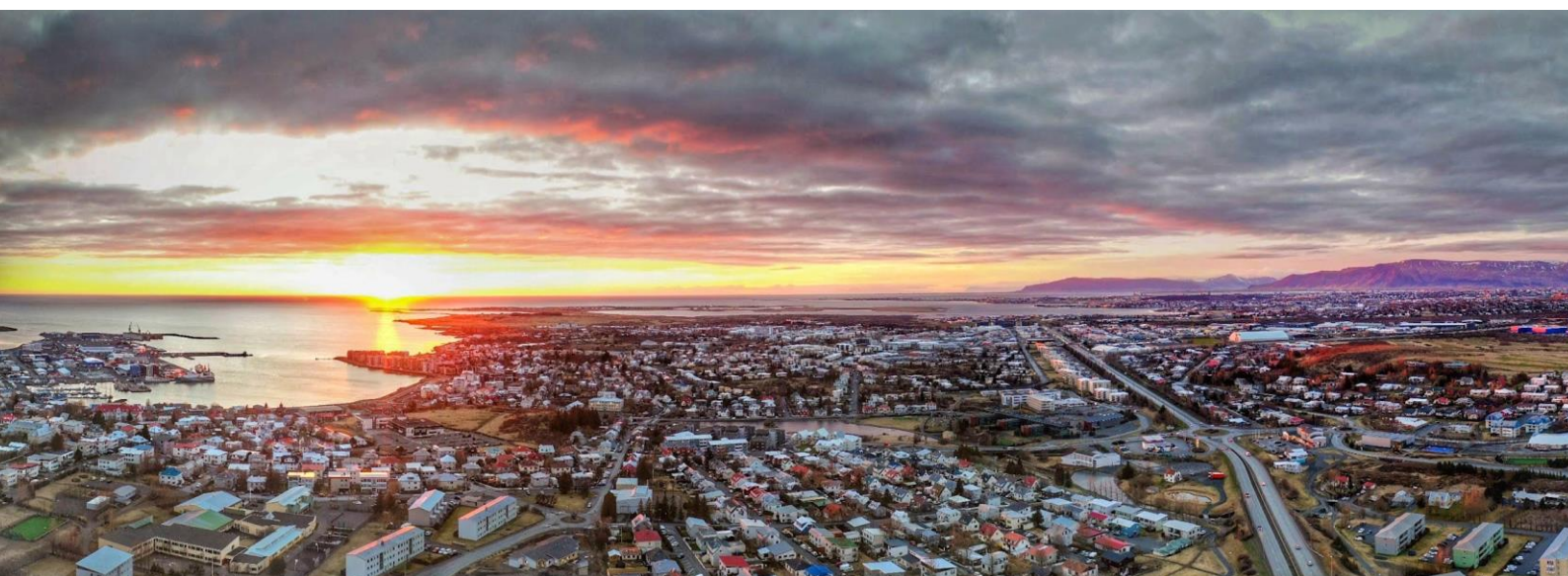
Í skipulaginu verður sett stefna um að draga úr losun gróðurhúsa-lofttegunda frá byggð, samgöngum og landnotkun. Stefna verður einnig mótuð til að auka kolefnisbindingu í sveitarfélaginu, með kolefnishlutleysi 2035 að leiðarljósi. Unnið verður út frá loftslagsstefnu höfuðborgarsvæðisins.

Fyrir liggur greining á kolefnisspori höfuðborgarsvæðisins og aðgerðaráætlun. Hafnarfjörður mun beita sér fyrir aðgerðum sem skila sem mestum og skjóttum árangri innan sveitarfélagsins.

### 2.4.2 Aðgerðaráætlun í loftslagsmálum

Í skipulagsvinnu verður hugað að því hvernig verði unnt að samþætta skipulagsvinnu við Aðgerðaáætlun í loftslagsmálum 2018 – 2030. Markmiðið með áætluninni er að draga úr losun gróðurhúsalofttegunda og stuðla að aukinni kolefnisbindingu þannig að Ísland geti staðið við markmið Parísarsamkomulagsins til 2030 og markmið ríkisstjórnarinnar um kolefnishlutleysi árið 2040. Þetta er heildstæð áætlun sem samanstendur af 34 aðgerðum á mörgum sviðum. Megináherslurnar eru tvær:

- Orkuskipti í samgöngum, með sérstakri áherslu á rafvæðingu í vegasamgöngum.
- Átak í kolefnisbindingu þar sem skógrækt og landgræðsla gegna lykilhlutverki og markvisst verður dregið úr losun gróðurhúsalofttegunda með endurheimt votlendis.



## 2.5 Heimsmarkmið Sameinuðu þjóðanna

Heimsmarkmið Sameinuðu þjóðanna voru samþykkt í september árið 2015. Þar eru sett 17 meginmarkmið með alls 169 undirmarkmiðum. Þau taka bæði til innanlandsmála og alþjóðasamstarfs. Ríkisstjórn Íslands forgangsraðaði 65 af undirmarkmiðunum við innleiðingu heimsmarkmiðanna á Íslandi árið 2018.

Dæmi um undirmarkmið sem gætu tengst aðalskipulags-vinnu Hafnarfjarðar:

Nr.	Undirmarkmið heimsmarkmiða
3.4	Fyrirbyggjandi aðgerðir og meðferðir. Stuðla að geðheilbrigði og vellíðan.
6.3	Auka vatnsgæði með því að draga úr mengun, útiloka óæskilega sorplosun og lágmarka losun hættulegra efna og efnablandna.
6.6	Vinna að úrræðum til að vernda og endurheimta vatnstengd vistkerfi, þ.m.t. fjalllendi, skóga, votlendi, ár, grunnvatnsból og vötn.
8.2	Aukin framleiðni í atvinnulífinu. Fjölbreytni, tækninýjungar og nýsköpun.
9.1	Traustir innviðir, sjálfbærir og sveigjanlegir. Áhersla á jafnt aðgengi fyrir alla.
10.3	Tryggð verði jöfn tækifæri og dregið úr ójöfnuði, m.a. með stefnumótun.
11.1	Fullnægjandi og öruggt húsnæði á viðráðanlegu verði. Grunnþjónusta standi öllum til boða.
11.2	Örugg og sjálfbær samgöngutæki á viðráðanlegu verði. Bætt vegakerfi. Betri almenningssamgöngur fyrir alla.
13.2	Ráðstafanir vegna loftslagsbreytinga verði að finna í skipulagi.
14.1	Dregið úr og komið í veg fyrir hvers kyns mengun sjávar, einkum frá starfsemi á landi, þ.m.t. rusli í sjó og mengun af völdum næringarefna.
15.9	Tillit tekið til gildis vistkerfis og líffræðilegrar fjölbreytni við gerð skipulags.





## 2.6 Græn svæði, opin svæði og verndarsvæði

### 2.6.1 Grunnástand og þróun undanfarin ár

Sérstaða Hafnarfjarðarbæjar er að stórum hluta lega bæjarins í stórbrotnu landslagi þar sem hraun mætir hafi og grágrýtisholt rísa upp úr hraunbreiðum. Grágrýtisholtin ná allt frá Hamrinum og Hvaleyrarholti, um Ásfjall og höfðana inn undir Kaldársel.

Yngri hraun hafa runnið eftir lægðum og dalverpum í átt til sjávar þar sem þau fundu sér þrjár meginleiðir. Tvær leiðir frá Búrfelli og eina frá eldstöðvum í Undirhlíðum. Búrfellshraun rann úr norðri undir Norðurbæ, Hraun og miðbæ, og úr suðaustri í dalverpi milli Ásfjalls og Setbergshlíðar (Gráhelluhraun og Stekkjarhraun) og sameinuðust norðurhrauninu við Hörðuvelli. Hraun frá Undirhlíðum eru hluti af samfelldum hraunbreiðum á Reykjanesi og runnu til sjávar niður með Stórhöfða, Hamranesi og Hvaleyri, mynda fyrirstöðu við Hvaleyrarvatn og Ástjörn og liggja undir byggð á Völlum. Hraunjaðar í sjó fram skapaðar góð hafnarskilyrði og skjól undan norðlægum vindáttum sem eru algengastar í bjartviðri.

Hafnarfjörður er því í hugum margra bærinn við fjörðinn þar sem Lækurinn skiptir bænum í „Hraunin“ norðan lækjar og „Holtin“ sunnan lækjar og Hamarinn gnæfir yfir miðbænum. Það eru þó orðin 40 ár síðan byggð fór að teygja sig yfir Reykjanesbraut, í Setbergshverfi, Ásfjallshlíðar og síðast út á Velli. Þrátt fyrir fjölda undirgangna og göngubrúa má líkja Reykjanesbraut með sínum neikvæðu umhverfisáhrifum við stórflyót sem skiptir bænum upp í svæði og hindrar flæði þeirra á milli.





Upphaflega varð bærinn til sem stök hús eða húsaþyrpingar inn á milli kletta í hraunjaðrinum við botn fjarðarins. Með skipulagðri byggð urðu til götur sem þræddu sig í gegnum landslagið og klettar og hraunmyndanir voru áberandi í ásýnd vaxandi bæjar. Með skipulagi stærri hverfishluta var sneitt hjá stærstu hraunmyndunum en aðrar jafnaðar út. Hraunmyndanir birtast þó viðá innan lóða. Þetta á við um Hraunin og Norðurbæinn. Þegar byggð var skipulögð á Völlum urðu lóðir minni og nýtingarhlutfall hærra. Þetta hafði í för með sér að lítið sést af hraunmyndunum á milli húsa inni á lóðum á meðan stærri útivistarsvæði með hraunmyndunum eru afgerandi hluti af hverfismyndinni.

Á síðustu áratugum hefur verið lögð áhersla á að vernda helstu hraunmyndanir sem eftir standa í byggðinni í Hafnarfirði, ýmist með friðlýsingum eða hverfisvernd. Leiksvæði hafa verið hönnuð í hraungjótur og um þessi svæði lagðir stígar.

Við núverandi aðstæður má segja að yfirbragð bæjarins sé grænt og leik- og útivistarsvæði í næsta nágrenni íbúðarhúsa í flestum hverfum. Þetta er þó mismunandi á milli hverfa.

Hafnarfjörður tengist vel strandlengju við fjarðarbotninn en aðrir kaflar strandlengjunnar eru ekki eins aðgengilegir. Þetta á við um Suðrhöfn og Hvaleyri. Uppland Hafnarfjarðar er mikilvægur hluti af Græna trefli höfuðborgarsvæðisins og nýtur mikilla vinsælda til almennrar og fjölbreyttrar útivistar allan ársins hring. Svæðið er vel fallið til náttúruupplifunar. Hvaleyrarvatn er útivistarparadís umlukin skógivöxnum hlíðum og umhverfi Helgafells er tilvalið til stuttra en krefjandi fjallganga og er um leið eins konar hlið inn í Reykjanesfólkvang.





Lækurinn og umhverfi hans virkar sem greið og aðlaðandi græn tenging um byggðina milli fjalls og fjöru.

Víðistaðatún er stór bæjargarður sem rúmar samkomu- og hátíðahald auk þess að vera almenningsgarður jafnt fyrir Norðurbæinn og alla bæjarbúa. Ástjörn og Ásfjall eru stórt gríðland með náttúrulegu yfirbragði í miðri byggð.





Mynd 5 Yfirlit yfir opin, græn, verndar-, leik- og íþróttasvæði í byggð.



## 2.6.2 Áskoranir

<b>Standa vörð um græn svæði</b>	Við þéttingu byggðar og aðra uppbyggingu, þarf að huga að því að ganga ekki á græn svæði með hátt útivistar- eða verndargildi.
<b>Bæta aðgengi að verndarsvæðum</b>	Landslagsvernd er tryggð á stórum svæðum með friðlýsingum og hverfisvernd, en aðgengi að þeim er misgott og mikilvægt að bæta.
<b>Græn svæði nýtist öllum aldurshópum og bæti lýðheilsu</b>	Bæjarumhverfið er víða gönguvænt og aðlaðandi en víða má gera bragarbót til að skerpa á forgangi gangandi og hjólandi og örva þannig vistvæna ferðamáta í bænum. Hluti af því er stuðla að öruggu og straumlínulöguðu stígakerfi sem hvetur til vistvænna samgöngumáta í daglegum erindum.  Skoða hvernig hægt er að hvetja alla aldurshópa til útiveru og bættrar lýðheilsu, ásamt því hvernig græn svæði nýtast mismunandi aldurshópum.
<b>Nýta land vel og tryggja gæði byggðar</b>	Innan byggðar eru svæði sem nýtast ekki beint sem útivistarsvæði. Þau má skoða í tengslum við mat á þéttingarmöguleikum byggðar eða í tengslum við að auka útivistarmöguleika þeirra með aðstöðusköpun og gróðursetningum til skjóls og yndisauka.  Óbrotið og öruggt byggingarland er takmörkuð auðlind og ber því að nýta vel og skynsamlega og tryggja auk þess aðgengi að opnum svæðum. Gæta þarf þess að byggðapróun, þ.m.t. þéttingarkostir, skerði ekki gæði sem felast í opnum og grænum svæðum.
<b>Lifandi miðbær</b>	Miðbærinn er hjarta Hafnarfjarðar sem þrátt fyrir talsverðar umhverfisúrbætur, er mikilvægt að styðja enn frekar við svæðið til þess að skapa lifandi miðbæ. Thorsplan er bæjartorg sem nýtist fyrir viðburði allan ársins hring. Við torgið og í miðbæinn vantar fjölbreyttari starfsemi sem dregur til sín og örvar mannlíf.  Flest hverfi bæjarins hafa aðgengi að vel búnum leiksvæðum auk þess að skóla- og leikskólalóðir nýtast íbúum sem leiksvæði utan skólatíma.
<b>Heildarstefna fyrir græn svæði</b>	Nýta aðalskipulagsvinnuna til að marka heildarstefnu fyrir græn svæði og stuðla að ákveðinni samfellu milli þeirra og opinna svæða og upplýsa íbúa um náttúru og útivist í nærumhverfinu.

## 2.6.3 Markmið

- Helstu landslagssérkenni njóti verndar og sýnileika í bæjarmyndinni.
- Tryggja aðgengi að fjölbreyttum og samhangandi vef útivistarsvæða og almenningsrýma, á öllum svæðum í Hafnarfirði.
- Móta umgjörð sem gerir miðbæinn lifandi með fjölbreyttri þjónustu með góðu aðgengi fyrir mismunandi ferðamáta fólks.
- Strandlengjan verði aðgengileg (Bláþráðurinn).
- Allir kostir upplandsins verði nýttir til heilsusamlegrar og fræðandi útivistar og tengist vel aðliggjandi svæðum í Græna trefli höfuðborgarsvæðisins.



#### 2.6.4 Áherslur

Hafnarfjörður nýtur góðs af fjölbreytilegu landslagi og fjölmörgum útivistartækifærum jafnt innan sem utan byggðar. Aðgengi er víðast gott að strandlengjunni sem og útivistartækifærum í upplandinu. Lögð hefur verið áhersla á verndun landslagsgerða og þá sérstaklega hraunsins í bæjarmyndinni, ýmist með friðlýsingum eða hverfisvernd. Skoða þarf hvort breyta skuli afmörkun verndarsvæða og/eða bæta við nýjum.

Flest hverfi bæjarins hafa aðgengi að vel búnum leiksvæðum auk þess sem skóla- og leikskólalóðir nýtast íbúum sem leiksvæði utan skólatíma. Þá hafa íþróttafélög yfir að ráða umfangsmiklum svæðum fyrir iðkendur sína. Innan byggðar eru svæði sem nýtast ekki beint sem útivistarsvæði. Þau má skoða í tengslum við mat á þéttingarmöguleikum byggðar eða bæta útivistarmöguleika þeirra með aðstöðusköpun og gróðursetningum til skjóls og yndisauka.

- Nýta tækifæri sem skapast með Græna treflinum.
- Móta hindranalaust umhverfi fyrir alla með áherslu á að tengja saman net opinna svæða, almenningsrými og ýmis sérkenni bæjarins.
- Gönguvænt umhverfi sem örvar og hvetur til útiveru og félagslegra samskipta.
- Vönduð og örugg leiksvæði í öllum hverfum.
- Rýna og uppfæra afmörkun verndarsvæða í Hafnarfirði, þ.e. náttúruvernd, hverfisvernd, strandlengjan, vernd menningarminja og vatnsvernd.





## 2.7 Íbúðarþörf og þróun byggðar

### 2.7.1 Grunnástand og þróun undanfarin ár

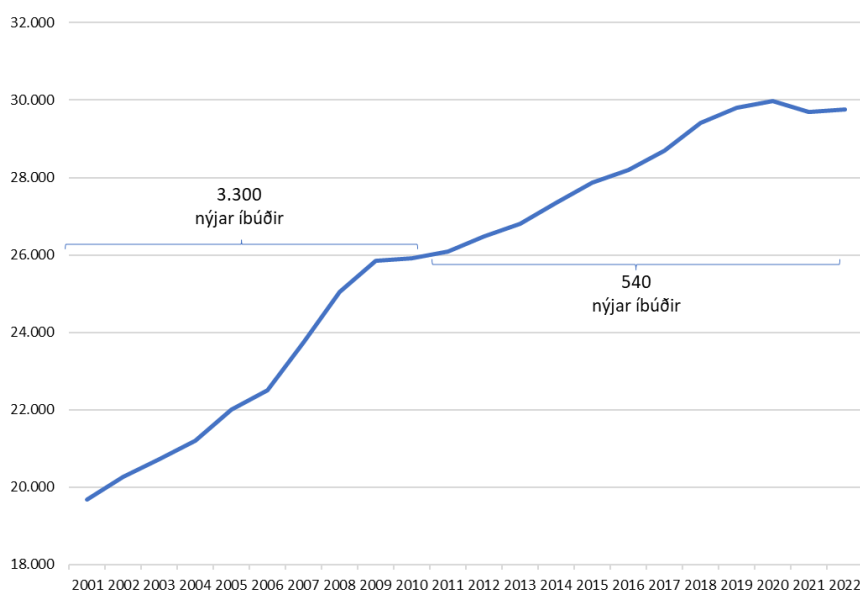
Sérkenni Hafnarfjarðar er samspil byggðar og náttúru. Hvaleyrarhöfn er frábær höfn frá náttúrunnar hendi. Náttúran stýrði einnig skipulagi bæjarins sem einkenndist af tilviljanakenndum íbúðarhúsum milli klettana. Í dag mynda húsin skeifulaga byggð sem snýr að miðbæ og höfn fyrir botni fjarðarins.

Góð hafnarskilyrði hafa frá upphafi byggðar verið grundvöllur þéttbýlismyndunar í Hafnarfirði. Staðarins er fyrst getið í rituðum heimildum um 1400 og frá upphafi 15. aldar hefur Hafnarfjörður haft að geyma eina helstu útflutningshöfn og fiskihöfn landsins. Þilskipaútgerð frá seinni hluta 19. aldar og togaraútgerð á fyrri hluta 20. aldar lögðu grunninn að vexti bæjarins.

Árið 2022 var fjöldi íbúða í Hafnarfirði 10.443. Á tímabilinu 2000 til 2010 fjölgaði íbúðum verulega í sveitarfélaginu, en það dró úr þeirri fjölgun á tímabilinu 2010 til 2022. Um aldamótin bjuggu um 3 íbúar að meðaltali í hverri íbúð í Hafnarfirði en árið 2010 var hlutfallið 2,62. Er þetta þróun sem á sér stað á landinu öllu og er miðað við að í lok skipulagstímabilsins verði meðalheimilisstærð 2,5 íbúar í íbúð. Það mun m.a. hafa áhrif á stærð þeirra íbúða sem þarf að byggja sem og fjölda íbúða í skólahverfum.

Talsvert hefur verið byggt á undanförunum árum og má áætla að fjölmargar nýjar íbúðir verði til boða í sveitarfélaginu innan skamms.

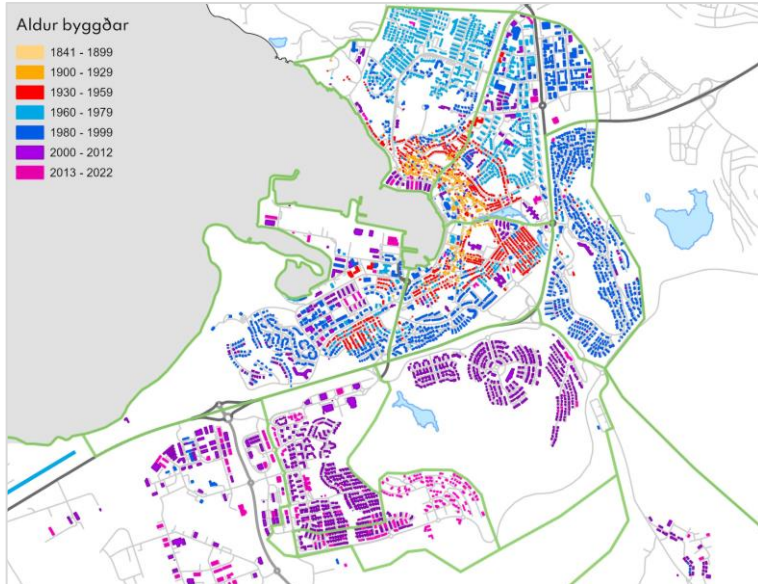
Ár	2000	2010	2022	2032	2040
<b>Fjöldi íbúða í Hafnarfirði</b>	6.294	9.900	10.443	12.000-13.000	15.200-18.000
<b>Íbúar í hverri íbúð</b>	3,04	2,62	2,57	2,5	2,5



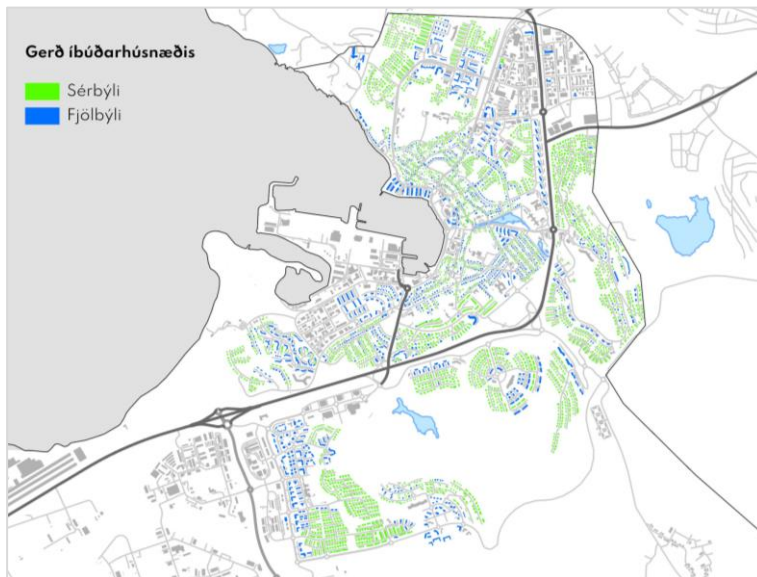
Mynd 6 Fjöldi nýrra íbúða á tímabilunum 2000-2010 og 2010-2022.



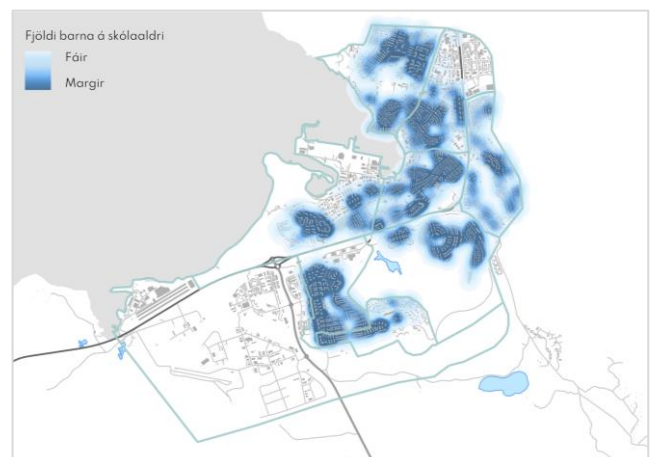
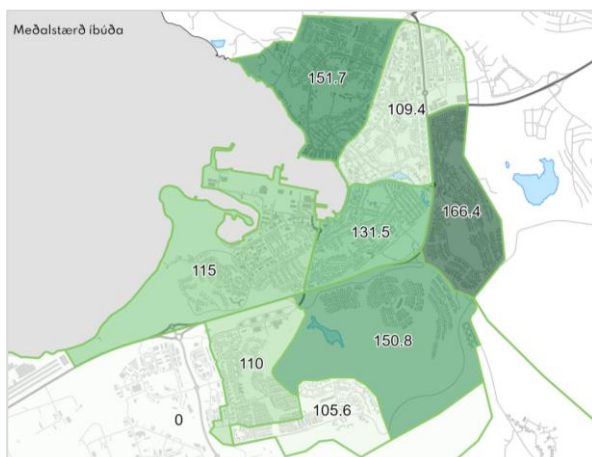
Aldur og tegund íbúða er nokkuð mismunandi eftir skólahverfum í Hafnarfirði sem gefur skólahverfum ákveðin sérkenni og byggðamynstur. Eins og annars staðar er aldursdreifing íbúa ólík milli hverfa og tekur stöðugum breytingum eftir aldri hverfa.



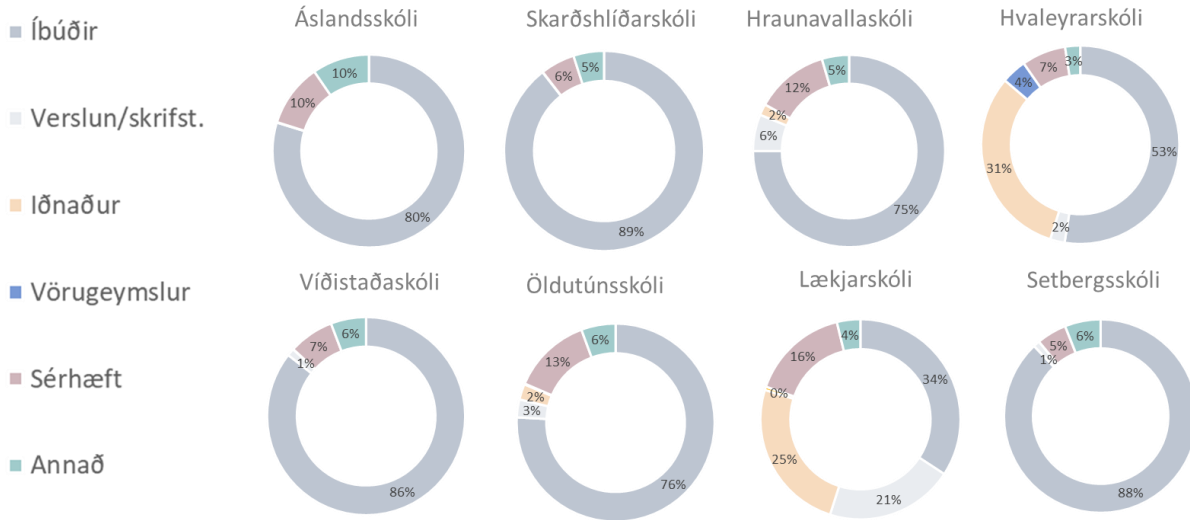
Mynd 7  
Uppbyggingartími íbúða og þróun byggðar.



Mynd 8  
Gerð íbúða í Hafnarfirði.  
Sérbyli er 28%  
Fjölbýli er 72%



Mynd 9 Meðalstærð íbúða í m<sup>2</sup> eftir skólahverfum árið 2022 (t.v.) og fjöldi barna á skólaaldri (t.h.).



Mynd 10 Tegund húsnæðis innan skólahverfa.

### 2.7.2 Áskoranir

<b>Mæta mismunandi húsnæðisþörf</b>	Breytingar hafa orðið á samsetningu íbúa í Hafnarfirði, bæði hvað varðar aldur og að Hafnarfjörður er að ákveðnu leyti fjölmenningsarsamfélag. Ólíkir hópar hafa mismunandi þarfir og er mikilvægt að huga að því við skipulag íbúðarbyggðar og blöndunar íbúðartegunda.
<b>Staðarval uppbyggingarsvæða</b>	Velja og forgangsráða uppbyggingarsvæðum til að mæta íbúðaðörf. Skoða hvernig svæði tengjast innviðum, atvinnu- og þjónustusvæðum, einnig áhrif á nágrennið og hvers konar land er nýtt fyrir byggðina, nýtt eða raskað land.
<b>Vaxtarmörk höfuðborgarsvæðisins</b>	Við stækkun bæjarins verði hugað að stækkun vaxtarmarka höfuðborgarsvæðisins.
<b>Auka lífsgæði í byggðu umhverfi</b>	Við uppbyggingu þarf að huga að gæði byggðar, þar sem lítið er til margvíslegra þátta s.s. birtu, hljóðvistar, loftgæða, aðgengi að grænum svæðum og þjónustu.
<b>Náttúruvá</b>	Við staðarval uppbyggingarsvæða þarf að taka tillit til mögulegrar náttúruvá.
<b>Loftslagsmál</b>	Huga þarf að kolefnisspori uppbyggingar og byggðaþróunar.



### 2.7.3 Markmið

Tillögur að markmiðum um byggðaþróun í Aðalskipulagi Hafnarfjarðar 2023-2040 eru:

- Að tryggja að hægt sé að njóta umhverfis og náttúru innan byggðar og í ósnortinni náttúru.
- Að tryggja að fjölbreytilegt og öruggt húsnæði mæti ólíkum þörfum og óskum íbúa um búsetu.
- Að efla gildi og sýnileika sögulegra hefða, sérstöðu og sérkenna hverfa.
- Að hlúa að áframhaldandi uppbyggingu og sérstöðu miðbæjarins og hafnarsvæðisins sem hjarta samfélagsins í Hafnarfirði.
- Að hvetja til umhverfisvænna byggingarmáta.
- Að styrkja og efla nærþjónustu innan hverfa.
- Að vanda skipulag og skilmálagarð og tryggja þannig gæði byggðar\* og umhverfis.
- Að bæta nýtingu mannauðs og mannvirkja í bænum með skynsamlegri þéttingu byggðar á völdum svæðum.
- Að forgangsraða lykilbyggingarsvæðum, heimildum um fjölda íbúða og yfirbragð og þéttleika byggðar. Einnig að tímasett markmið um uppbyggingu verði til endurskoðunar á grundvelli endurmats íbúaspár og húsnæðisþarfa.
- Að uppbygging þéttrar og blandaðar byggðar verði einkum á eldri atvinnusvæðum (brownfield) og ekki verði gengið á græn svæði með hátt útivistargildi.

\*Gæði byggðar: Samblanda áþreifanlegra og óáþreifanlegra þátta eins og fagurfræði, birtustig, skjól, gróður, öryggisstilling, þjónusta og mannlíf. (heimild: Mannlíf byggðar og bæjarrými / Skipulagsstofnun og SSH).





## 2.7.4 Áherslur

Til að ná settum markmiðum skipulagsins og leiðarljósi Hafnarfjarðar eru áherslur skipulagsvinnu eftirfarandi:

- Meta valkosti fyrir nýja íbúðarbyggð m.t.t. leiðarljósa og markmiða Hafnarfjarðarbæjar. Í því felst að skoða mismunandi leiðir til að mæta íbúðaðörf í sveitarfélaginu. Til skoðunar verða:
  - Þéttingarsvæði.
  - Fjölga íbúðum í núverandi húsnæði.
  - Ný íbúðarsvæði sem geta verið innan og utan vaxtarmarka.
  - Endurskipulagning svæða þ.m.t. þar sem skipulagi hefur hingað til verið frestað á Óttarstöðum vestan Straumsvíkur.
- Stuðla að blöndun byggðar, þar sem litið verður til samsetningar húsnæðis í skólahverfum, aldursamsetningu íbúa og nýtingu innviða.
- Stuðla að hagkvæmri uppbyggingu, sem nýtir fyrirbyggjandi innviði. Til skoðunar verður að skilgreina lykiluppbyggingarsvæði í Hafnarfirði.
- Skoða framtíðarlegu flugvallarlestar og hugsanlegrar lestarstöðvar í Hafnarfirði.
- Huga að uppbyggingarhraða m.t.t. sviðsmyndar um íbúðarþróun.
- Skipulag stuðli að gæðum í hinu byggða umhverfi og falli að bæjarmynd. Hugað verði að heilnæmu umhverfi sem veiti góð skilyrði til búsetu og aðgengi að grænum svæðum.
- Huga að byggingum sem eru 100 ára eða eldri, til að huga að menningarsögu og byggðamynstri.
- Endurskoða ákvæði hverfisverndar byggðar.





## 2.8 Samgöngur og aðrir innviðir

### 2.8.1 Grunnástand og þróun undanfarin ár

Samgöngur eru taugakerfi bæjarins sem sjá til þess að koma boðum á milli heimila og atvinnu (vöðvarnir og beinin). Samgöngur eru þannig mikilvægur hluti af því að láta Hafnarfjarðarbæ virka dags daglega.

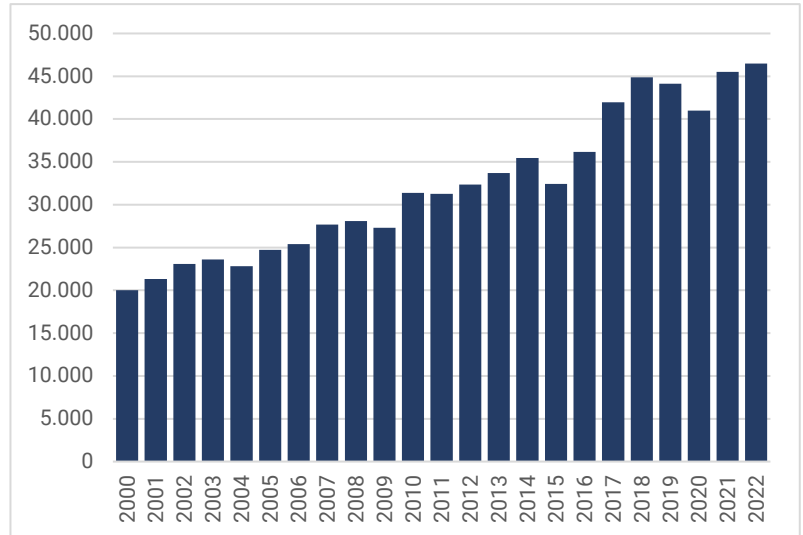
Samgöngukerfi Hafnarfjarðarbæjar í dag samanstendur af vegakerfi, gatnakerfi, stígakerfi og strætókerfi.

Bílaumferð hefur vaxið töluvert á undanförunum árum og hefur álagið verið hvað mest á stóru stofnvegum, Reykjanesbraut og Hafnarfjarðarvegi ásamt Fjarðarhrauni, Flatahrauni og Reykjavíkurvegi. Talningar á Reykjanesbraut og Fjarðarhrauni sýna að umferðin hefur rúmlega tvöfaldast frá árinu 2000 (sjá myndir 12 og 13)

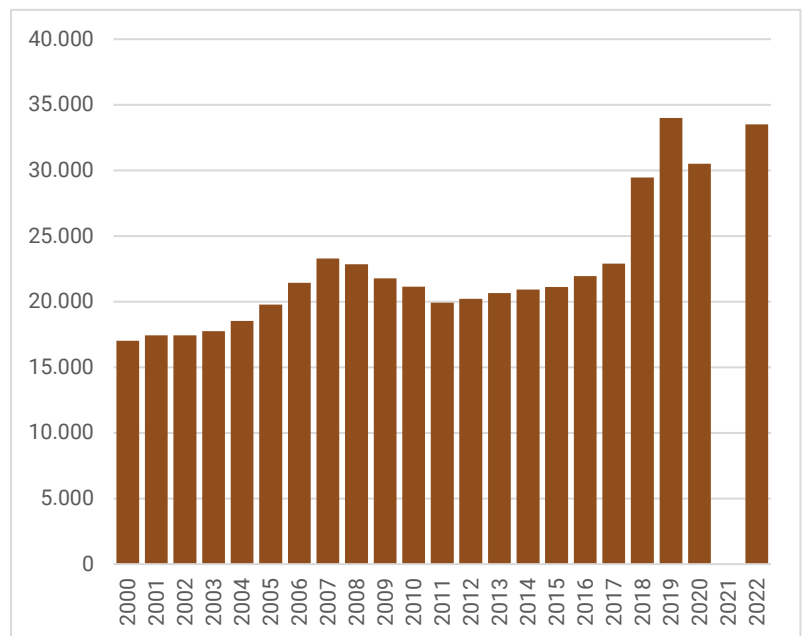
Þrjár strætóleiðir eru í Hafnarfirði, leiðir 1, 19 og 21. Leið 19 er innanbæjarleið en leiðir 1 og 21 tengja Hafnarfjörð við önnur sveitarfélög á höfuðborgarsvæðinu. Leið 1 er mest notaða strætóleið Íslands og er hlutfall Hafnarfirðinga 43% af farþegafjölda í leið 1. Engar forgangsakreinar fyrir strætisvagna eru í Hafnarfirði í dag.

Stígakerfi bæjarins hefur vaxið á síðustu árum, en þrátt fyrir það eru aðgreindir hjóla- og göngustígar eingöngu um 500 m langir. Á vormánuðum 2023 kom út Hjólastefna Hafnarfjarðar 2023-2029. Í hjólastefnunni eru settar fram tillögur að bættum tengingum innanbæjar og við nærliggjandi sveitarfélög með það að markmiði að auka hlutdeild hjólreiða í Hafnarfirði og ýta undir almenna hjólamenningu í bænum.

Bílaeign í Hafnarfirði er meiri en í öðrum sveitarfélögum höfuðborgarsvæðisins eða 78 bílar á hverja 100 íbúa samanborið við 72 bíla í Kópavogi og 76 bíla í Reykjavík.



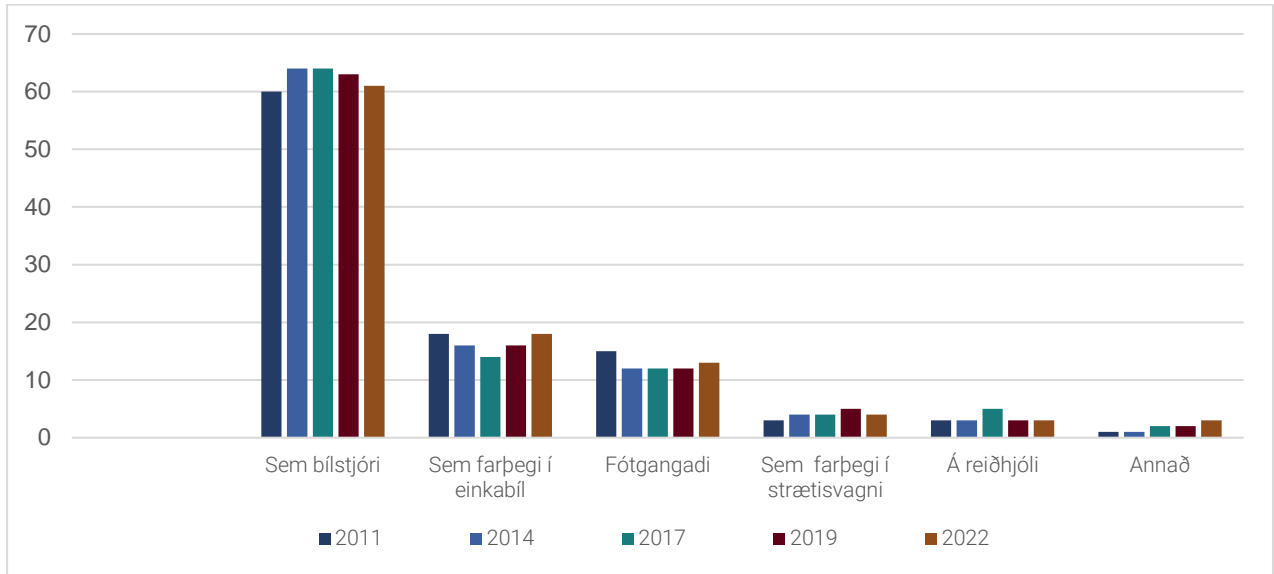
Mynd 11 Sólarhringsumferð á Reykjanesbraut (fjöldi bíla) á milli Vífilsstaðavegar og Fjarðarhrauns.



Mynd 12 Sólarhringsumferð (fjöldi bíla) í Fjarðarhrauni.



Ferðavenjur í Hafnarfirði hafa verið mældar reglulega í ferðavenjukönnunum sem framkvæmdar hafa verið á höfuðborgarsvæðinu á síðustu árum. Ferðavenjur hafa lítið breyst undanfarinn áratug. Hlutfall bílferða hefur haldist í 78-79%, hlutfall strætóferða í 4-5%, hlutfall hjólandi í 3% og hlutfall gangandi verið 12-13%.



Mynd 13 Hlutfall ferðavenja í Hafnarfirði á tímabilinu 2011 til 2022.

### 2.8.2 Áskoranir

<b>Aukin bílaumferð</b>	Talsverð aukning hefur verið á bílaumferð og ákveðnir umferðartappar á Reykjanesbraut og Fjarðahrauni. Leita þarf leiða til að þess að umferð aukist ekki í sama hlutfalli og stækkun byggðar. Jafnframt þarf að huga að þjónustustigi stofnbrauta og gatnakerfis innan Hafnarfjarðar.
<b>Aðrir ferðamátar</b>	Ferðavenjur í Hafnarfirði hafa haldist nokkuð í stað undanfarin ár. Móta skipulag og aðgerðir sem styðja við og ýta undir notkun annarra ferðamáta en bílsins. Hugsa þarf að því hvernig nýtt form almenningsamgangna milli höfuðborgarsvæðisins og Keflavíkurflugvallar nýtist Hafnarfirðingum sem best.
<b>Samþætta betur stefnu um byggð og samgöngur</b>	Huga þarf að því hvernig tengingar verði við ný íbúðarsvæði, atvinnusvæði og þéttingarsvæði og aðliggjandi sveitarfélög. Í þessu felst að móta skipulag byggðar og samgangna sem tryggir öruggt flæði allra ferðamáta, dregur úr lengdum ferðum og neikvæðum áhrifum bílaumferðar.
<b>Borgarlínan</b>	Velja leið Borgarlínunnar um Hafnarfjörð, sem þjónar hagsmunum íbúa og gesta sem best.
<b>Loftslagsmál</b>	Samgöngur eru stór þáttur í losun gróðurhúsalofttegunda í Hafnarfirði. Til að ná kolefnishlutleysi 2040 þarf að leita fjölbreyttra leiða að því markmiði.

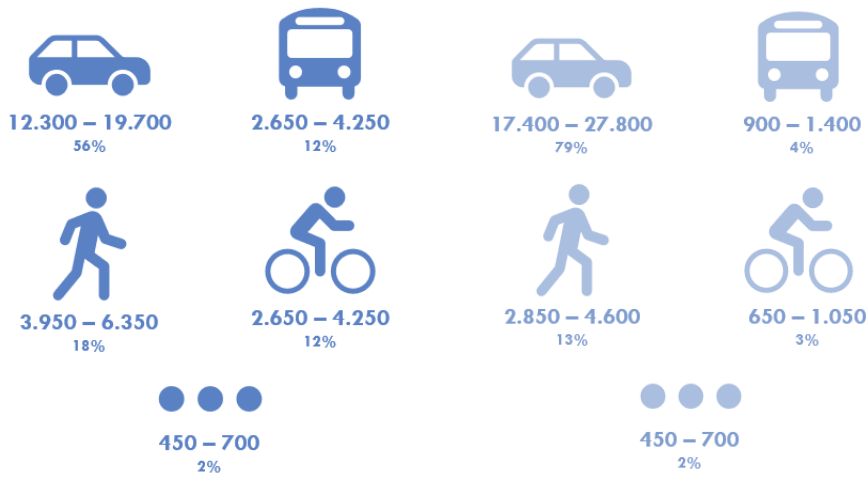
Ísland stefnir að kolefnishlutleysi árið 2040 í samræmi við lög nr. 70/2012 um loftslagsmál og sveitarfélögin á höfuðborgarsvæðinu stefna að því að höfuðborgarsvæðið verði kolefnislaust árið 2035. Til þess að ná markmiði Íslands um kolefnishlutleysi þarf m.a. að breyta ferðavenjum og ná fram orkuskiptum í samgöngum. Í ljósi þess að ferðavenjur hafa lítið breyst í Hafnarfirði síðasta áratuginn verður áskoranir fyrir Hafnarfjarðarbæ að ná markmiðum Svæðis-skipulags höfuðborgarsvæðisins um að hlutdeild



almenningsgangna aukist úr 4% upp í 12% og núverandi hlutdeild göngu- og hjólréiða aukist úr 16% í 30%.

Gert er ráð fyrir að íbúafjölgun í Hafnarfirði verði á bilinu 7.500 – 15.000 íbúar fram til ársins 2040. Ef ferðavenjur haldast óbreyttar má gera ráð fyrir að bílferðum fjölgi um 17.400 til 33.500 á degi hverjum á meðan farþegum í almenningsamgöngum fjölgi um 900 - 1.690 og hjólandi um 650 - 1.200.

Ef markmið um breyttar ferðvenjur nást, þá verður aukningin í bílaumferð á bilinu 12.300 - 23.800 bílar. Aukning í farþegafjölda í almenningsamgöngum annars vegar og hjólandi hins vegar yrði á bilinu 2.650 – 5.100 á hverjum degi. Það kann því að fylgja því mikill ávinningur að fjölga ferðum annarra ferðamáta en bílsins.



Fjölgun ferða árið 2040 með breyttum ferðavenjum.

Fjölgun ferða árið 2040 með óbreyttum ferðavenjum.





### 2.8.3 Markmið

Áhersla í aðalskipulagsvinnu er á uppbyggingu vistvænna og öruggra samgangna. Tillögur að markmiðum skipulagsvinnu byggja á Svæðisskipulagi höfuðborgarsvæðisins 2015-2040 og Aðalskipulagi Hafnarfjarðar 2013-2025. Markmið skipulagsvinnunnar eru að:

- Bæta samgöngur, fyrir alla ferðamáta (akandi, almenningsamgöngur, gangandi og hjólandi) með auknu öryggi og hagræði með þeim hætti að í Hafnarfirði verði raunhæft val um skilvirka samgöngumáta.
- Hlutdeild almenningsamgangna í öllum ferðum innan svæðisins verði a.m.k. 12%. Hlutdeild göngu- og hjólreiða í öllum ferðum innan svæðisins verði a.m.k. 30%.
- Meginstofnvegir tryggji greiða og örugga umferð fólks og vöru.
- Tryggðar verði samfelldar og öruggar samgönguleiðir fyrir akandi, gangandi, hjólandi og ríðandi vegfarendur.
- Tryggja skólabörnum öruggar gönguleiðir frá heimili að skóla.
- Tryggja örugga og skilvirka vöruflutninga til og frá stórum atvinnusvæðum og hafnarsvæðum.
- Huga að samgöngukostum sem geta verið valkostir í stað einkabílsins sem stuðla að minni loftmengun í bænum.
- Almenningsamgöngur verði eflar með forgangi strætisvagna á meginleiðum.
- Í Hafnarfirði verði vandað og öruggt göngu- og hjólastígakerfi.
- Nýta framtíðarsamgöngutengingar milli höfuðborgarsvæðisins og Keflavíkurflugvallar fyrir íbúa og fyrirtæki í Hafnarfirði.
- Draga úr neikvæðum áhrifum bílaumferðar s.s. hávaða og loftmengun.

Samgöngusáttmáli höfuðborgarsvæðisins sem er samvinnuverkefni allra sveitarfélaga á höfuðborgarsvæðinu og ríkisins gerir ráð fyrir uppbyggingu Borgarlínunnar milli Reykjavíkur og Hafnarfjarðar ljúki árið 2030. Borgarlínan á að verða hryggjarstykki í almenningsamgöngum á höfuðborgarsvæðinu og verða fyrstu hágæða almenningsamgöngurnar á Íslandi.

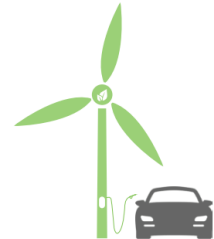
Samkvæmt samgöngu-  
sáttmála mun  
framkvæmdum sem  
tengja Borgarlínuna við  
Hafnarfjörð ljúka árið 2030



### 2.8.4 Áherslur

Áskoranir í samgöngumálum skapa einnig tækifæri fyrir Hafnarfjarðarbæ til að ná markmiðum sínum. Lagt er upp með að áherslur skipulagsvinnunnar séu eftirfarandi:

- Skoða mismunandi valkosti fyrir gatna- og vegakerfið í Hafnarfirði, til að tryggja gæði og flæði, sem og til að skoða möguleika á að draga úr neikvæðum áhrifum bílaumferðar á nærumhverfið.
- Samþætting byggðarþróunar og samgangna til að stytta vegalengdir og gera fólki þannig auðveldara um vik að nálgast þjónustu gangandi og hjólandi.
- Sérakreinar fyrir almenningssamgöngur, þar með talið fyrir Borgarlínuna.
- Uppbygging innviða fyrir hjólandi og gangandi, þar sem áhersla er lögð á að tengja saman íbúðarbyggð, þjónustusvæði og atvinnusvæði ásamt tengingum við nágrannasveitarfélög.
- Greining á bílastæðum og notkun þeirra til þess að athuga möguleika á betri samnýtingu eða jafnvel gjaldtöku.
- Styðja við tækniþróun, nýsköpun og snjallvæðingu til þess að nýta betur núverandi innviði.
- Umhverfisvænni orkugjafar og nýir innviðir (m.a. hleðslustöðvar) þeim tengdum.
- Vitundavakning um loftslagsáhrif, mengun og þátt samgangna í þeim.
- Styðja við nýja ferðamáta – Örf læði, Hopp, rafmagnshjól, deilibílaakerfi o.fl.



### 2.8.5 Aðrir innviðir

Hluti af skipulagsvinnu er að fara yfir og uppfæra eftir þörfum stefnu Hafnarfjarðar og skilmála sem snúa að öðrum innviðum s.s. stofnlögnum vatnsveitu, flutningskerfi raforku og fráveitu til að tryggja samræmi og samfellu við þróun og vöxt byggðarinnar og markmið skipulagsins.

### 2.8.6 Vegir í náttúru Íslands

Hluti af skipulagsvinnu er að vinna tillögu um skrá yfir vegi í náttúru Íslands í samræmi við 32. gr. í náttúruverndarlögum nr. 60/2013 og reglugerð nr. 260/2018 um vegi í náttúru Íslands.



## 2.9 Atvinna

### 2.9.1 Grunnástand og þróun undanfarin ár

Góð hafnarskilyrði voru grundvöllur fyrir þéttbýlismyndun í Hafnarfirði. Sjávarútvegur stuðlaði að örum vexti sveitarfélagsins á 20. öld. Frá lokum 20. aldar hefur orðið talsverð breyting á tegund atvinnu sem stunduð er í sveitarfélaginu, þrátt fyrir að tegund atvinnuhúsnæðis sé mismunandi. Mjög stór hluti atvinnuhúsnæðis er á athafna- og iðnaðarsvæðum, sem eru að stærstum hluta í jaðri þéttbýlisins. Samfélagsþjónusta dreifist nokkuð jafnt um þéttbýlið og eftir skólahverfum. Miðsvæðin samanstanda af nágrenni miðbæjar og svæðanna sunnan Reykjanesbrautar á Ásvöllum og Hamranesi.

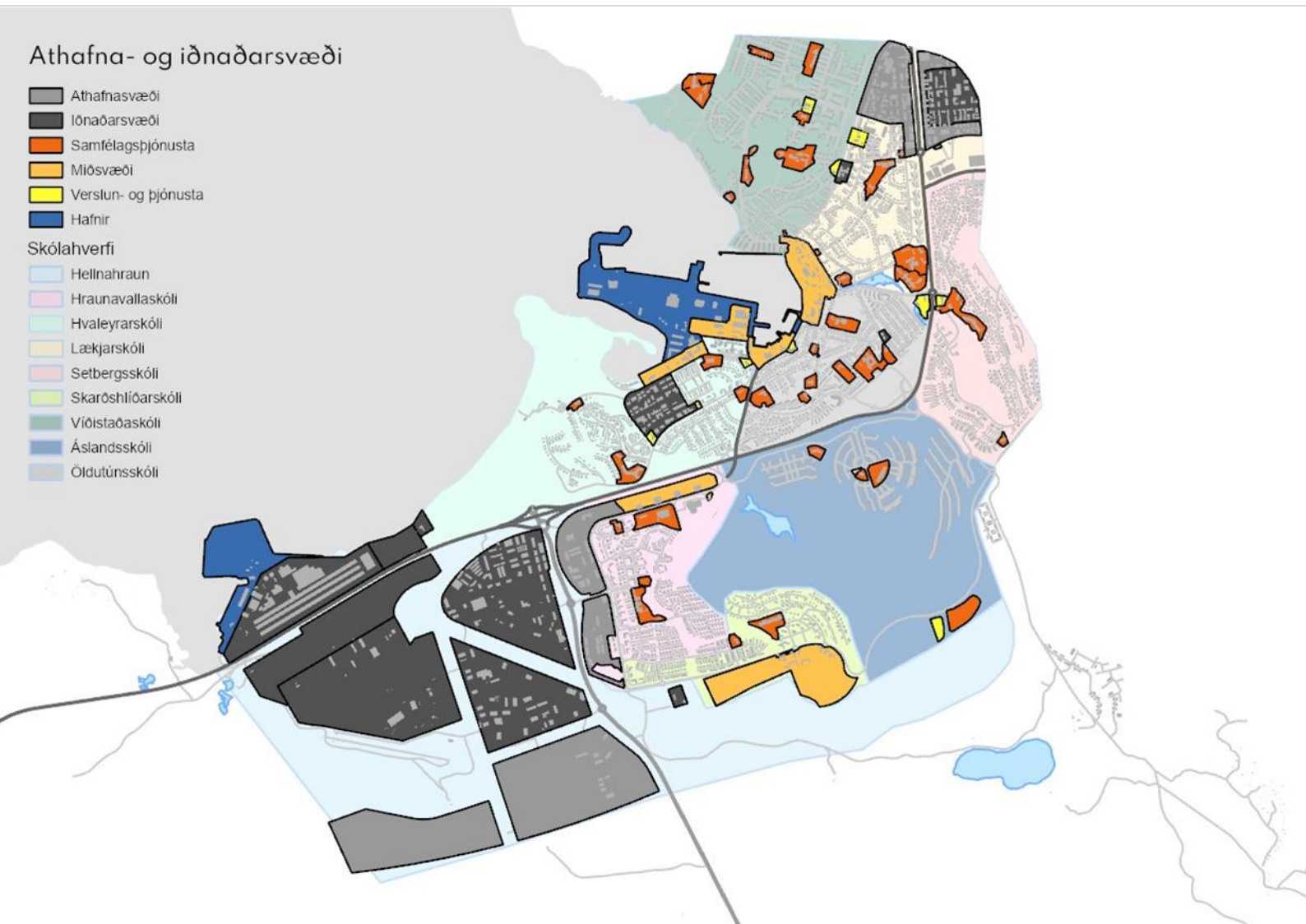
Höfuðborgarsvæðið er eitt atvinnusvæði og flæði starfsfólks og viðskiptavina því mikil á milli sveitarfélagamarka. Alls eru rúmlega 16.500 íbúar Hafnarfjarðar starfandi og hefur þeim fjölgað um rúm 5 þúsund frá árinu 2005.

#### Athafna- og iðnaðarsvæði

- Athafnasvæði
- Iðnaðarsvæði
- Samfélagsþjónusta
- Miðsvæði
- Verstun- og þjónusta
- Hafnir

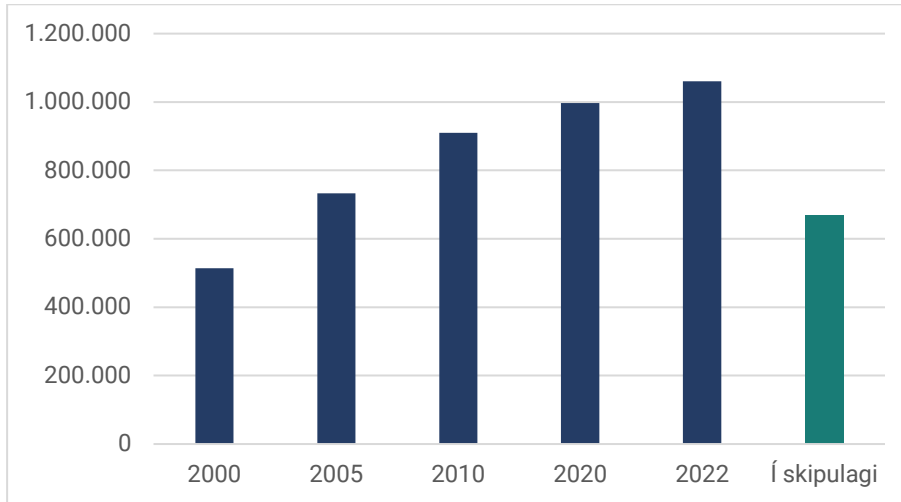
#### Skólahverfi

- Hellnabraun
- Hraunavallaskóli
- Hvaleyrarskóli
- Lækjarskóli
- Setbergsskóli
- Skaróshlíðarskóli
- Víðistaðaskóli
- Áslandsskóli
- Öldutúnsskóli





Talsverður vöxtur hefur verið í byggingu atvinnuhúsnæðis í Hafnarfirði frá aldamótum (Mynd 14). Stór hluti uppbyggingarinnar hefur verið fyrir léttan iðnað, vörugæmslur og sérhæfða starfsemi. Í heild eru til staðar um 1.060.000 m<sup>2</sup> atvinnuhúsnæðis í Hafnarfirði og byggingarheimildir fyrir um 660.000 m<sup>2</sup>. Þessi vöxtur hefur aukið hlutdeild Hafnarfjarðar í heildarfermetrum atvinnuhúsnæðis á höfuðborgarsvæðinu úr 13% árið 2000 í 19% árið 2022. Það eru eingöngu fleiri atvinnufermetrar í Reykjavík á öllu landinu.



Mynd 14 Fermetrar atvinnuhúsnæðis í Hafnarfirði 2000-2022 og heimildir í skipulagi.

Breytingar hafa verið á atvinnutekjum atvinnugreina frá 2013. Mikill vöxtur hefur verið í atvinnutekjum tengdum opinberri stjórnslu, heilbrigðisstarfsemi og menntamálum, sem hefur verið stærsta atvinnugreinin frá 2013. Næst stærsta atvinnugreinin er heild- og smávöruverslun og starfsemi tengd viðgerðum. Þriðja stærst er framleiðslustarfsemi. Talsverð tækifæri eru því til staðar til að fjölga störfum í öðrum geirum, m.a. í samræmi við markmið núverandi aðalskipulags, sem lagði áherslu á nýsköpun og hátækni, ferðaþjónustu, þjónustustarfsemi, flutningastarfsemi og hafnarstarfsemi.

## 2.9.2 Áskoranir

<b>Nýta sérstöðu Hafnarfjarðar</b>	Í Hafnarfirði eru góðar tengingar við Keflavíkurflugvöll, aðgengi að höfn, stór atvinnusvæði og landrými. Móta þarf aðstæður sem draga fyrirtæki til Hafnarfjarðar og að þær auki samkeppnishæfni þeirra.
<b>Auka fjölbreytni atvinnustarfsemi</b>	Skipuleggja atvinnusvæði m.t.t. sérstöðu og þarfa mismunandi atvinnugreina, sem einnig stuðla að ákveðnu svigrúmi fyrir breytingar.
<b>Staðarval og blöndun atvinnusvæða</b>	Skoða hvar ákjósanlegast er að byggja upp atvinnustarfsemi, þar sem tekið er mið af þörfum, hagkvæmri uppbyggingu, nýtingu innviða, blöndun atvinnusvæða og markmiðum og leiðarljósum Hafnarfjarðar.
<b>Tryggja að nauðsynlegir innviðir séu til staðar</b>	Við áframhaldandi uppbyggingu atvinnusvæða og ef stuðla á að því að ákveðnar atvinnugreinar styrkist í Hafnarfirði, þarf að mæta þörf þeirra greina hvað varðar innviði eins og samgöngukerfi, orku, vatn, mannaúð o.fl.
<b>Loftslagsmál</b>	Huga þarf að kolefnisspori atvinnustarfsemi í Hafnarfirði, hvort að ný og núverandi fyrirtæki styðji við loftslagsmarkmið Hafnarfjarðar og Íslands. Skoða þarf hvort og hvernig skipulag geti stuðlað að því að dregið verði úr losun frá atvinnustarfsemi.



### 2.9.3 Markmið

Tillögur að markmiðum aðalskipulagsvinnu varðandi atvinnu eru eftirfarandi:

- Skapa skilyrði fyrir fjölbreytt atvinnulíf, m.a. iðnað, sjávarútveg, nýsköpun og rannsóknir, þjónusta, ferðaþjónusta, flutninga og hátækni. Stuðla að fjölbreyttu framboði atvinnusvæða til að mæta þörfum atvinnulífs.
- Nýta fjölbreytta styrkleika Hafnarfjarðar til að auka samkeppnishæfni fyrirtækja.
- Hafnarfjörður höfði til atvinnufyrirtækja sem leggja áherslu á gott umhverfi og vilja til að draga úr kolefnisspori starfseminnar.
- Stefnt skal að fjölbreyttu framboði á atvinnulóðum og flokkun atvinnusvæða eftir eðli og rýmisþörfum atvinnustarfsemi þannig að sem flest fyrirtæki finni svæði sem henta þeirra kröfum.
- Styrkja miðbæ Hafnarfjarðar sem öflugan kjarna og miðstöð þjónustu og verslunar í bænum og fjölga þar með störfum í blandaðri byggð.
- Huga að uppbyggingu atvinnusvæða í nágrenni við íbúðarbyggð til að draga úr vegalengdum milli heimila og vinnustaða.
- Hafnarfjörður leggi áfram áherslu á fjölþætta hafnarstarfsemi sem verði miðstöð flutninga og hafnsækinnar starfsemi í Hafnarfirði og nágrenni.





## 2.9.4 Áherslur

- Í skipulagsvinnu verður áhersla á að huga að tegund og eðli atvinnusvæða í Hafnarfirði og hvort og hvernig þau falli að framtíðarsýn og markmiðum Hafnarfjarðar um atvinnumál. Hluti af þessu er að móta umgjörð sem mætir þörfum atvinnulífs s.s. varðandi landnotkun, skilmála, veitur og aðra innviði.
- Hugað verði að staðarvali atvinnusvæða og nýtingu þeirra. Áhersla er lögð á að auka blöndun ákveðinnar atvinnustarfsemi á miðsvæðum og skoðaðir möguleikar á blöndun þjónustufyrirtækja í íbúðarhverfum.
- Stefnumörkun lögð fram um stækkun Straumsvíkurhafnar sem snýr að valkostagreiningu, þarfagreiningu, umfangi, aðkomu og aðgengi, þróunarsvæði fyrir hafnsækna starfsemi / flutningsstarfsemi og tengingum við atvinnusvæðið sunnan Reykjanesbrautar.
- Í skipulagsvinnunni verður lögð fram stefnumörkun fyrir Krýsuvíkursvæðið og þá möguleika sem felast í því s.s. tengdum ferðapjónustu, útivist og orkumálum og öflun heits vatns.
- Samtal verður við fulltrúa fyrirtækja um stöðu mála og framtíðarþarfir atvinnugreina.

## 2.10 Krýsuvík

Hafnarfjarðarbær eignaðist Krýsuvíkurlörðina árið 1941 og er heildarstærð hennar um 46 km<sup>2</sup>. Jörðin er öll innan Reykjanesfólkvangs sem er friðlýst sem fólkvangur. Í reglum um fólkvanginn er gerður fyrirvari um rekstur í almannapágu, s.s. rekstur heilsuhæla, skóla og gistihúsa, mögulega jarðhitánýtingu, búskap, beit og námurekstur.

Á Krýsuvíkurlörðinni má finna flest það sem prýðir íslenska náttúru. Við ströndina er Krýsuvíkurborg, 50 metra hátt standberg, mótað af úthafsöldunni og með fjölbreyttu fuglalífi. Þá tekur við undirlendi, ýmist uppblásið eða algróið, með votlendisflákum, graslendi og mosavöxnum hraunum. Síðan tekur við fjölbreytt eldfjallalandslag með móbergshryggjum og -stöpum, sprengigígum, hverasvæðum og tilheyrandi misgengjum og sprungum. Inn til landsins er Kleifarvatn sem er umkringgt gróðursnauðu fjalllendi.

Þetta eru allt þættir sem fela í sér fjölbætta nýtingarmöguleika Krýsuvíkursvæðisins þegar til framtíðar er litið, ekki síst á sviði útivistar, ferðapjónustu, náttúruverndar og orkuvinnslu. Áherslur skipulagsvinnunnar er að stuðla að skynsamlegri nýtingu þessara auðlinda og jafnframt að tryggja vernd þess sem er sérstakt í náttúrufari og sögu svæðisins. Hugmyndir sem hafa komið fram um nýtingu snúa að öflun jarðhita og ferskvatns, vistvæna ferðapjónustu og grænum iðngarði. Það felst í því talsverð áskorun að samræma vernd og nýtingu á afmörkuðum svæðum og því verður í skipulagsvinnunni m.a. horft til:

- Sérkenna Krýsuvíkursvæðisins og náttúruverndargildis.
- Útivistargildis svæðisins og aðgengis að svæðinu.
- Nýtingarmöguleika auðlinda og tengda mannvirkjagerð.



## 2.11 Takmarkanir á landnotkun

Sérstök áhersla verður lögð á að huga að þáttum sem takmarka landnotkun og þróun byggðar. Auk skoðunar á verndarsvæðum og útivistarsvæðum verður sérstaklega litið til mögulegra áhrifa af loftslagsbreytingum, þá helst hækkun sjávarborðs og hamfaraveðri. Einnig verður litið til nýjustu gagna og upplýsinga um eldvirkni á Reykjaneskaga og nágrenni. Lögð verður áhersla á að tryggja öryggi íbúa og viðnámsþrótt samfélagsins gagnvart ytri breytingum.



## 3 Matslýsing aðalskipulagsvinnu

### 3.1 Tilgangur umhverfismats og matsskylda

Endurskoðun aðalskipulags Hafnarfjarðar er háð lögum um umhverfismat framkvæmda og áætlana nr. 111/2021. Samkvæm lögnum skal taka saman umhverfismatsskýrslu sem gerir grein fyrir niðurstöðum mats á umhverfisáhrifum skipulagsins og forsendum þess. Tilgangur umhverfisskýrslu er að upplýsa almenning, hagsmunaaðila, umsagnaraðila og þá sem bera ábyrgð á áætluninni um hvaða áhrif tiltekið skipulag getur haft á umhverfið og leggja til aðgerðir og vöktun til að draga úr umhverfisáhrifum og fylgjast með þróun umhverfisþátta.

Umhverfismatið felur í sér að skoða helstu áhrifaþætti sem fylgja skipulagstillögunni, skilgreina umhverfisþætti sem kunna að verða fyrir áhrifum og leggja mat á umfang og vægi áhrifa. Ef niðurstaða umhverfismatsins gefur tilefni til verða skilgreindar mótvægisáðgerðir til að draga úr eða koma í veg fyrir umhverfisáhrif auk þess sem lagt verður fram yfirlit yfir vöktun og eftirfylgni ákveðinna umhverfisþátta.

### 3.2 Nálgun umhverfismats

Vinna við umhverfismat aðalskipulags Hafnarfjarðar fer fram samhliða vinnu við mótun aðalskipulagstillögunnar. Þannig var tekið mið af umhverfis sjónarmiðum við allar ákvarðanir. Til skoðunar verða valkostir sem taka bæði til stefnu og ákveðinnar landnotkunar.

Við mat á umfangi áhrifa verður litið til laga sem eiga við, stefnu og áætlana stjórnvalda, markmiða og framtíðarsýnar Hafnarfjarðar og heimsmarkmiða sameinuðu þjóðanna.

### 3.3 Áhrifa- og umhverfisþættir

Helstu áhrifaþættir skipulagsins eru taldir vera eftirfarandi:

- Þróun byggðar: Þétting byggðar, endurnýting svæða og ný svæði tekin undir byggð hefur margvísleg áhrif. Byggð tekur til alls húsnæðis.
- Samgöngur: Uppbygging eða breyting á samgöngukerfi hefur margvísleg áhrif. Breyttar ferðavenjur eða sambærilegar ferðavenjur leiða einnig til margvíslegra áhrifa.
- Stækkun Straumsvíkurhafnar og uppbygging annarra innviða hefur áhrif á margvíslega þætti.
- Verndun og takmarkanir á landnotkun mun hafa áhrif á nýtingu svæða.



### 3.4 Matsspurningar, gögn og viðmið

Umhverfisþættir	Matsspurningar	Viðmið og gögn
<b>Byggðaðróun, byggðamynstur og atvinna</b>	<ul style="list-style-type: none"> <li>Nær tillagan þeim markmiðum sem sett eru fyrir þróun byggðar.</li> <li>Stuðlar tillagan að gæðum byggðar?</li> <li>Stuðlar tillagan að fjölbreyttu framboði húsnæðis?</li> <li>Hvaða áhrif hefur tillagan á gæði hins byggða umhverfis, ásýnd og yfirbragð?</li> <li>Eru byggð svæði örugg gagnvart breytingum vegna loftslagsáhrifa og annarrar náttúruvár?</li> <li>Hver eru líkleg áhrif framkvæmda á atvinnulíf og samfélag í Hafnarfirði?</li> </ul>	<p>Landsskipulagsstefna Svæðisskipulag höfuðborgarsvæðisins. Skipulagslög nr. 123/2010 sbr. markmið um skynsamlega og hagkvæma nýtingu lands og landgæða með sjálfbæra þróun að leiðarljósi.</p> <p>Landsskipulagsstefna 2015-2026 sbr. markmið 3.2 Sjálfbært skipulag þéttbýlis. 3.3 Gæði hins byggða umhverfis. Þéttingarskýrsla fyrir Hafnarfjörð.</p>
<b>Samgöngur og ferðavenjur</b>	<ul style="list-style-type: none"> <li>Styður tillagan við markmið aðalskipulags um breyttar ferðavenjur?</li> <li>Hverjar verða breytingar á umferð um gatnakerfi Hafnarfjarðar?</li> <li>Hefur tillagan áhrif á farþegagrunn Borgarlínunnar og annarra almenningsamgangna?</li> <li>Hefur breyting áhrif á ferðatíma og ferðavegalengdir?</li> </ul>	<p>Samgönguáætlun Svæðisskipulag höfuðborgarsvæðisins 2040. Leiðarljós 2 um skilvirkar samgöngur; samgöngukerfi sem uppfyllir ferðaparfir fólks með sem minnstum tilkostnaði og umhverfisáhrifum.</p> <p>Landsskipulagsstefna 2015-2026, sbr. markmið 3.3 Gæði hins byggða umhverfis.</p> <p>Samgönguáætlun 2019-2033, sbr. markmið um almenningsamgöngur á höfuðborgarsvæðinu og framkvæmd Borgarlínunnar.</p> <p>Landsskipulagsstefna 2015-2026, sbr. markmið 3.5 um sjálfbærar samgöngur.</p> <p>Samgönguáætlun 2020-2034, og Samgönguáætlun 2024- 2038 (í vinnslu).</p> <p>Aðalskipulag Hafnarfjarðar 2012-2025.</p>
<b>Náttúruvar, vatnafar, og lífríki</b>	<ul style="list-style-type: none"> <li>Hvers konar svæði fer undir mannvirki? Nýtur það verndar, er það óraskað?</li> <li>Hvers konar vistgerðir eru á svæðum þar sem breytingar verða á skipulagi? Verða áhrif á líffræðilegan fjölbreytileika?</li> <li>Hefur framkvæmd áhrif á gæði vatnshlota?</li> <li>Verða áhrif á fornleifar?</li> </ul>	<p>Lög um náttúruvernd og lög um stjórn vatnamála. Svæðisskipulag höfuðborgarsvæðisins. Umhverfisstefna Hafnarfjarðar. Græni trefillinn. Samningur um líffræðilega fjölbreytni. Skýrsla um stjórn vatnamála, vatnavefsja og umhverfismarkmið. Vistgerðarkortlagning Náttúrufræðistofnunar Íslands (vefsja).</p>
<b>Menningarminjar</b>	<ul style="list-style-type: none"> <li>Hefur skipulagstillaga áhrif á fornleifar og/eða menningarminjar?</li> <li>Hefur skipulagstillaga áhrif á verndarsvæði í byggð?</li> </ul>	<p>Lög um menningarminjar nr. 80/2012. Fyrirliggjandi fornleifaskráningar (aðalskipulag, deiliskipulag og framkvæmdir). Húsakannanir</p>
<b>Landslag, ásýnd og byggðamynstur</b>	<ul style="list-style-type: none"> <li>Verða miklar breytingar á ásýnd og yfirbragði hverfa í Hafnarfirði?</li> <li>Hefur tillaga áhrif á landslag í upplandi Hafnarfjarðar?</li> </ul>	<p>Svæðisskipulag höfuðborgarsvæðisins. Leiðbeiningar um gæði byggðar.</p>
<b>Landnýting</b>	<ul style="list-style-type: none"> <li>Hver er landþörf mannvirkja og byggðaðróunar?</li> <li>Hverjar eru breytingar á landþörf í Hafnarfirði og hvers konar land fer undir þróun byggðar? Röskuð eða óröskuð svæði?</li> </ul>	<p>Kortlagning lands í Hafnarfirði.</p>



Umhverfisþættir	Matsspurningar	Viðmið og gögn
<b>Heilsa og öryggi</b>	<ul style="list-style-type: none"> <li>Hverjar eru helstu breytingar á hljóðvist og loftgæðum vegna breytingar á umferð?</li> <li>Verða breytingar á öryggi vegfaranda?</li> <li>Hafa íbúar gott aðgengi að opnum svæðum og útivistarsvæðum?</li> <li>Stuðlar skipulagið að aukinni lýðheilsu?</li> </ul>	<p>Hreint loft til framtíðar – Áætlun um loftgæði á Íslandi 2018-2029, sbr. markmið um að draga úr svifryksmengun. Reglugerð um hávaða nr. 724/2008, sbr. markmið og kröfur um hljóðstig.</p> <p>Kortlagning hávaða - Fjöldi/stærð svæða þar sem hljóðstig er yfir viðmiðunarmörkum.</p> <p>Lýðheilsustefna og aðgerðir sem stuðla að heilsuefandi samfélagi. Velferðarráðuneytið. Sept. 2016.</p> <p>Lýðheilsuvísar 2017, Embætti Landlæknis, sbr. Virkir ferðamátar.</p>
<b>Loftslagsmál</b>	<ul style="list-style-type: none"> <li>Mun skipulagstillagan leiða til aukinnar eða minnkunar á losun frá umferð og/eða frá landnotkun?</li> <li>Hvert er kolefnisspor nýrra mannvirkja í skipulaginu?</li> <li>Er tillagan líkleg til að styðja við viðnámsþol Hafnarfjarðar gagnvart loftslagsbreytingum?</li> </ul>	<p>Aðgerðaáætlun í loftslagsmálum 2018 – 2030. Umhverfis- og auðlindaráðuneytið.</p> <p>Stefnumörkun í loftslagsmálum 2007-2050 og aðgerðaráætlun í loftslagsmálum til 2030–</p> <p>Byggðaáætlun 2022-2036 þar sem áhersla er lögð á innviði og B.11 Fluggáttir.</p> <p>Landsskipulagsstefna 2015-2026, sbr. markmið 3.7 Náttúruvá og loftslagsbreytingar.</p>
<b>Náttúruvá</b>	<ul style="list-style-type: none"> <li>Hver er staða byggingarsvæða með tilliti til náttúruvár?</li> </ul>	<p>Skipulagsreglugerð nr. 90/2013, gr. 5.3.2.18 um náttúruvá.</p> <p>Fyrirliggjandi gögn um flóðasvæði miðað við 4 m sjávarflóð. Viðmiðunarreglur um landhæð á lágsvæðum. Fyrirliggjandi gögn um bergsprungur og byggingar á höfuðborgarsvæðinu.</p> <p>Landsskipulagsstefna 2015-2026, sbr. markmið 3.7 Náttúruvá og loftslagsbreytingar.</p> <p>Fyrirliggjandi gögn fagstofnana um náttúruvá s.s. Veðurstofu Íslands og Jarðvísindastofnunar Háskóla Íslands.</p>

### 3.5 Vægiseinkunn umhverfisáhrifa

Í matsvinnunni eru verulega neikvæð áhrif skilgreind ef eitt eða fleiri af eftirfarandi atriðum eiga við: Áhrif eru varanleg, skapa hættu fyrir heilbrigði fólks og umhverfið, ná til stórs svæðis og/eða fjölda fólks, gengur gegn stefnumiðum stjórnvalda, lögum og reglum, alþjóðlegum samningum eða öðrum áætlunum sem í gildi eru.

Á sama hátt eru áhrif metin sem verulega jákvæð, ef þau eru varanleg, eru til bóta fyrir heilbrigði og umhverfið, ná til stórs svæðis og/eða fjölda fólks, falla að og eru í samræmi við stefnu stjórnvalda, lög og reglur.

Ef umhverfisáhrif eru talin verulega neikvæð er kannað hvort unnt sé að draga úr áhrifum með mótvægisáðgerðum eða hvort þörf sé á vöktunaráætlun fyrir viðkomandi umhverfisþátt.

Í þeim tilvikum þar sem óvissa er um eðli og umfang umhverfisáhrifa er gerð grein fyrir óvissu og hvort hún sé háð útfærslu á stefnu aðalskipulagsins á síðari stigum s.s. við gerð deiliskipulags eða mat á umhverfisáhrifum framkvæmda.

Vægi áhrifa eru sett fram á eftirfarandi hátt:

Tákn	Lýsing
++	Líkleg veruleg jákvæð áhrif
+	Líkleg jákvæð áhrif
0	Engin eða óveruleg áhrif
-	Neikvæð áhrif
--	Líkleg veruleg neikvæð áhrif
/	Óvissa eða óþekkt áhrif



## 4 Tengsl við aðrar áætlanir

Í skipulagsvinnu verður litið til samræmis aðalskipulagsvinnu við margvíslegar opinberar áætlanir, m.a.:

- Samgönguáætlun (2020-2034 og síðari breytingar)
- Samgöngusáttmáli höfuðborgarsvæðisins.
- Landsskipulagsstefna 2016-2025 (og áherslur í drögum að landsskipulagsstefnu til 15 ára og aðgerðaráætlun til fimm ára, sem er í kynningu).
- Alþjóðlegir samningar um verndun lífríkis (Bernarsamningur um villtar plöntur og dýr og samningur um líffræðilega fjölbreytni).
- Svæðisskipulag höfuðborgarsvæðisins og aðalskipulagsáætlanir aðliggjandi sveitarfélaga.
- Stefnumörkun í loftslagsmálum 2007-2050 og aðgerðaráætlun í loftslagsmálum til 2030.
- Byggðaáætlun 2022-2036, þar sem áhersla er lögð á innviði.
- Kerfisáætlun Landsnets.
- Loftslagsstefna höfuðborgarsvæðisins.



## 5 Skipulagsferli og kynningar

Á kynningartíma skipulagslýsingar er óskað eftir ábendingum, sjónarmiðum og athugasemdum frá íbúum og öðrum hagaðilum, sem að gagni gætu komið í þeirri skipulagsvinnu, sem framundan er. Jafnframt er leitað til lögboðinna umsagnaraðila á þessu stigi, þ.m.t. Skipulagsstofnunar, um umfang og áherslur skipulagsvinnu og umhverfismats.

Hér fyrir neðan er eingöngu gerð grein fyrir helstu skrefum í mótun endurskoðaðs aðalskipulags en áfangaskipting vinnunnar miðast við opinberar kynningar samkvæmt skipulagslögum:

- Áherslur og fyrirkomulag endurskoðunar kynnt í **skipulags- og matslýsingu**, sbr. 1. mgr. 30. gr. skipulagslaga og lög nr. 111/2021 um umhverfismat framkvæmda og áætlana. Skipulags- og matslýsing verður auglýst í fjölmiðlum, send til skilgreindra hagsmunaaðila og gerð aðgengileg í skipulagsgáttinni. Gefinn verður ákveðinn frestur á að koma með ábendingar og athugasemdir: **Nóvember-desember 2023**.
- **Drög að skipulagstillögu** ásamt drögum að umhverfismatsskýrslu, kynnt opinberlega (sbr. 2. mgr. 30. gr. skipulagslaga nr. 123/2010 og lög nr. 111/2021). Haldinn verður opin fundur sem auglýstur verður í fjölmiðlum. Drögin verða send áður til skilgreindra hagsmunaaðila. Drögin verða gerð aðgengileg á vefnum áður en kemur til opinberrar kynningar: **September 2024**.
- **Samþykkt tillaga**, ásamt umhverfismatsskýrslu, send til athugunar hjá Skipulagsstofnun.
- **Tillaga að endurskoðun Aðalskipulags Hafnarfjarðar 2023-2040**, ásamt umhverfismatsskýrslu, auglýst og óskað formlega eftir umsögnum og athugasemdum. Tillaga kynnt í 6 vikur og óskað eftir skriflegum athugasemdum (sbr. 3. mgr. 30. gr. skipulagslaga nr. 123/2010). Gögn aðgengileg í skipulagsgátt: **Janúar–febrúar 2024/25**. Afgreiðsla tillögu að lokinni auglýsing: **Apríl 2025**.

### 5.1 Umsagnaraðilar

Í skipulagsvinnu verður leitað samráðs og umsagnar hjá lögbundnum umsagnaraðilum, sem eru m.a.:

- Skipulagsstofnun
- Umhverfisstofnun
- Náttúrufræðistofnun Íslands
- Veðurstofa Íslands
- Minjastofnun Íslands
- Heilbrigðiseftirlit Hafnarfjarðar- og Kópavogssvæðis
- Vegagerðin
- Stjórn Reykjanesfólkvangs
- Samgöngustofa
- Hafrannsóknarstofnun
- Landsnet
- Veitustofnanir
- Orkustofnun
- Svæðisskipulagsnefnd höfuðborgarsvæðisins
- Aðliggjandi sveitarfélög: Garðabær, Sveitarfélagið Ölfus, Grindavíkurbær og Sveitarfélagið Vogar
- Jarðvísindastofnun Háskóla Íslands

Skipulags- og matslýsing, drög að tillögu og tillaga, verða kynnt á [skipulagsgatt.is](http://skipulagsgatt.is), svo og á vef Hafnarfjarðar.



**Hafnarfjörður**

**Aðalskipulag Hafnarfjarðar**

Skipulags- og matslýsing

Skipulagsferli og kynningar