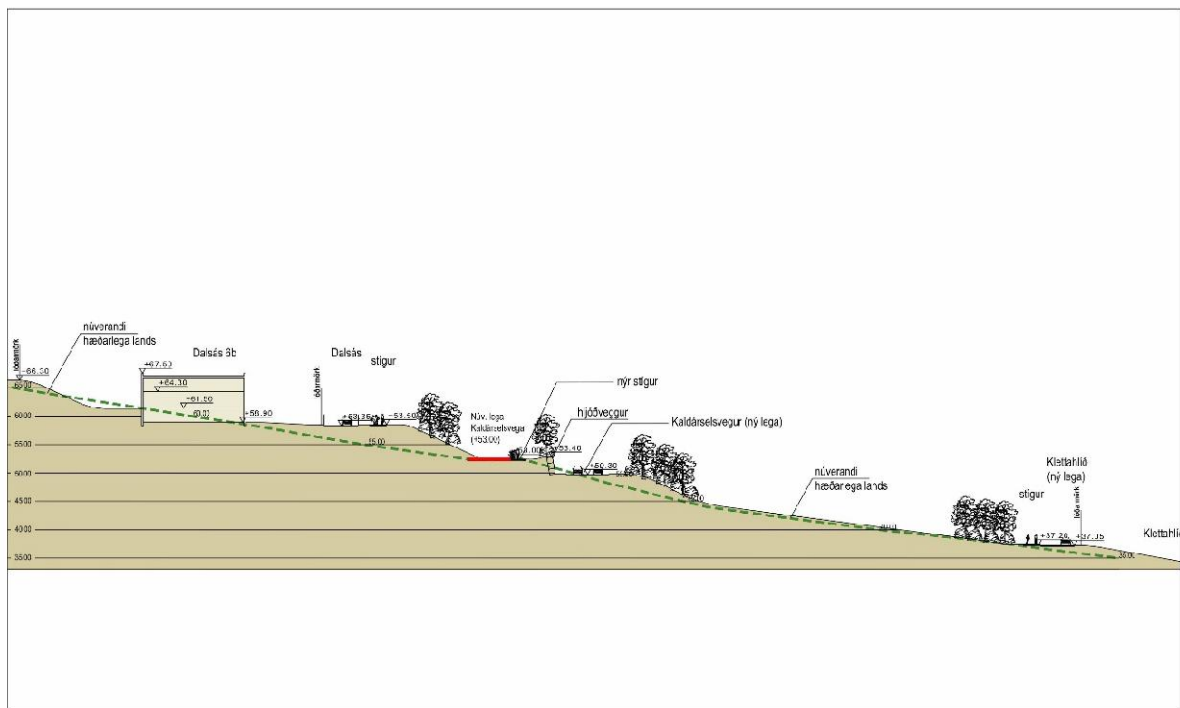


## Deiliskipulag fyrir Kaldárselsveg í Hafnarfirði - TILLAGA

Unnið vegna breyttrar legu og nýrra gatnmóta á Kaldárselsvegi frá Sörlatorgi við Reykjanesbraut, að Ásvallabraut og inn fyrir Hlíðarþúfur.



Hafnarfjarðarbær

3. febrúar 2017

Efnisyfirlit

1.Inngangur.....	3
2.Markmið .....	3
3.Forsendur .....	3
4.Skipulagsferlið.....	4
5.Skilmálar .....	4
6.Samgöngumannvirki og minjar .....	4
6.1    Tengibraut .....	4
6.2    Aðalstígar og reiðleiðir.....	4
6.3    Hljóðvist.....	4
6.4    Landmótun og frágangur .....	4
6.5    Fornminjar og kvaðir.....	5
7.Umhverfismat.....	5
7.1    Lýsing.....	5
7.2    Umhverfismat áætlunarinnar .....	5
8.Heimildaskrá.....	6

## 1. Inngangur

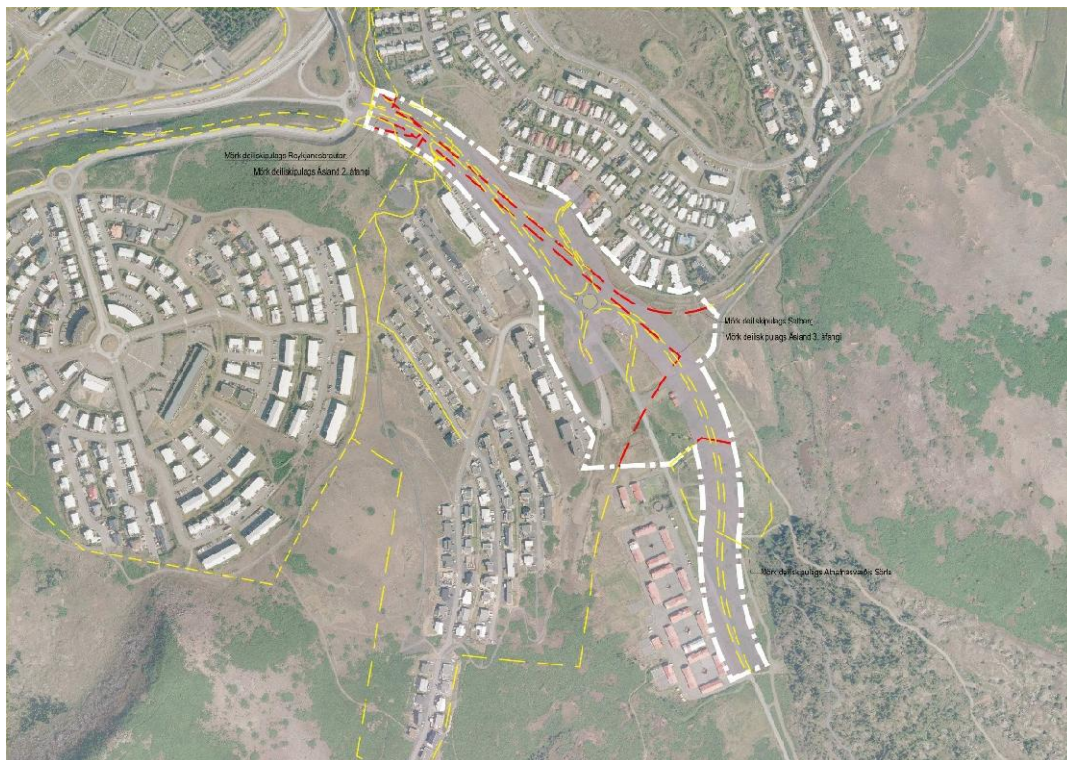
Þetta er deiliskipulag unnið vegna breytinga á veltengingum á Kaldárselsvegi vegna breyttrar legu og nýrra gatnamóta á Kaldárselsvegi frá Sörlatorgi við Reykjanesbraut og inn fyrir Hlíðarþúfur. En vegurinn tengir saman íbúðahverfin í Mosahlíð og Setberg um Kletthlíð, og Ásland 3, byggðina vestan Reykjanesbrautar, hesthúsasvæðin og Ásvallabraut sem tengir saman Ásland og Vallahverfi.

## 2. Markmið

Tilgangur þessarar breytingar á deiliskipulagi er að koma á formlegu deiliskipulagi fyrir framkvæmdir við veltengingu á milli hverfa í Hafnarfirði. Á fundi skipulags- og byggingarráðs Hafnarfjarðar þann 22. apríl 2014 var samþykkt að hefja vinnu við deiliskipulag á umræddu svæði.

## 3. Forsendur

Deiliskipulagið nær til svæðis sem liggur á milli nokkurra deiliskipulagsáætlana og er ætlað að tengja saman þá vegi sem liggja að deiliskipulagssvæðinu og auka umferðaröryggi á svæðinu. Einnig er ætlunin að auka öryggi gangandi og hjólandi á svæðinu, en Kaldárselsvegur er lykiltenging fyrir íbúa og þá sem nýta sér uppland Hafnarfjarðar til fjölbreyttrar útivistar. Ný lega Ásvallabrautar liggur fyrir og er lega hennar á milli Hlíðarþúfa og íbúabyggðarinnar í Áslandi.



Mynd 1. Yfirlitsmynd – Afmörkun deiliskipulagssvæðis. (Teiknistofan Storð ehf, 2016).

Heildarstærð svæðisins sem deiliskipulagið nær til eru um 8 ha. Mörk deiliskipulagsins skarast sumstaðar við gildandi deiliskipulagsáætlanir og nær þetta deiliskipulag eingöngu til áhrifasvæðis veltengingarinnar, þ.e. gildandi deiliskipulag ásamt síðari breytingu gilda áfram óbreytt. Mörk deiliskipulags verða lögð að aðliggjandi deiliskipulagsáætlunum.

## Aðalskipulag

Deiliskipulagsáætlun þessi er í samræmi við Aðalskipulag Hafnarfjarðar 2013-2025. Kaldárselsvegur frá Sörlatorgi við Reykjanesbraut og inn að frístundabyggð við Sléttuhlíð er skilgreindur sem tengibraut. Í gildandi aðalskipulagi er gert ráð fyrir mislægum gatnamótum á Kaldárselsvegi með tengingu við ofanbyggðaveg/ Ásvallabraut.

Deiliskipulag þetta nær til bráðabirgðatengingar frá núverandi hringtorgi (Sörlatorgi) við Reykjanesbraut, nýrrar legu á Kaldárselsvegi með hringtorgi sem tengir saman Kletthlíð, Ásland 3 og bráðabirgðatengingu áfram um Kaldárselsveg við Hlíðarþúfur. Áætlað er að framkvæmdir geti hafist þegar fyrir liggur samþykkt deiliskipulag fyrir nýja vegtenginu og þau mannvirki sem fylgja framkvæmdinni s.s. stígagerð og frágang við röskun umhverfis framkvæmdina.

### Fornminjar

Fornleifaskráning liggur fyrir og koma alls fimm minjar fram í þeirri skráningu. Af þeim eru tvær sem eru skilgreindar sem teljast til fonleifa, en að eru garður og tóft í túninu við fjárhús á mótum Kaldárselsvegar og Elliðavatnsvegar.

Fornminjar á skipulagssvæðinu samkvæmt fornleifaskráningu:

- Kaldárselsvegur 170-4 Landamerki / garður
- Kaldárselsvegur 170-5 Tóft / fjárskýli

Nánari ákvæði og kvaðir koma fram í kafla 6.6. Fornminjar og kvaðir.

### Hljóðvist

Fyrir liggur hljóðvistarskýrsla og deiliskipulagið mun taka mið af þeim áherslum sem þar koma fram sem bæta hljóðvist við mörk íbúabygðarinnar. Nánari ákvæði koma fram í kafla 6.3. Hljóðvist.

## 4. Skipulagsferlið

....

## 5. Skilmálar

Mörk deiliskipulagsins liggja að aðliggjandi deiliskipulagsáætlunum eða að byggðinni þar sem ekki liggja fyrir skilgreind deiliskipulagsmörk.

## 6. Samgöngumannvirki og minjar

### 6.1 Tengibraut

Tengibrautin er 960 m að lengd og er gert ráð fyrir einni akrein til hvorrar áttar, hún tengir saman tvær stofnbrautir sem eru Reykjanesbraut og Ásvallabraut. Með nýrri legu verður bætt úr umferðaröryggi og skapaðar betri aðstæður fyrir göngu- og hjólaleiðir um svæðið. Til að tengja saman byggðina í Mosahlíð og Ásland 3 er ráðgert hringtorg. Gatnamót við Reykjanesbraut eru óbreytt. Kaldárselsvegur tengist Ásvallabraut með hringtorgi, en í framtíðarskipulagi Ásvallabrautar er gert ráð fyrir mismögum gatnamótum og er það í samræmi við Aðalskipulag Hafnarfjarðar 2013-2025. Frá hringtorgi við Ásvallabraut liggur nú tenging inn á núverandi legu Kaldárselsvegar til móts við vestasta hluta hesthúsabygðarinnar við Hlíðarþúfur.

### 6.2 Aðalstígar og reiðleiðir

Á skipulagssvæðinu er gert ráð fyrir göngu- og hjólastíg sem tengja saman byggðina og upplandið. Núverandi göngustígar ofan við byggðina í Mosahlíð verður óbreytt. Aðrir stígar á skipulagssvæðinu eru nýjir. Núverandi reiðstígur vestan Hlíðarþúfa verður aðlagður nýrri vegtengingu frá hringtorgi við Ásvallabraut að Kaldárselsvegi við Hlíðarþúfur.

### 6.3 Hljóðvist

Í tengslum við þær breytingar sem fyrirhugaðar eru á tengibrautunum Ásvallabraut og Kaldárselsvegi var unnin skýrsla um hljóðvist. Niðurstaða hennar sýnir að án hljóðvistaræðgerða við Dalsás 2-12 er hávaði yfir viðmiðunarmörkum. Með uppbyggingu meðfram Kaldárselsvegi þarf því mannvirki í allt að 3,1 metra hæð til að bæta hljóðvisina. Á deiliskipulagi eru skilgreind hljóðvörn sem tekur á þessari bættu hljóðvist. Ofan hljóðvarnar er gert ráð fyrir göngu- og hjólastíg.

### 6.4 Landmótun og frágangur

Við landmótun og frágangi á áhrifasvæði tengibrautarinnar og tengdum framkvæmdum skal fylgja þeim reglum sem gilda í skipulagsáætlunum og að mannvirkin falli vel að umhverfi sínu. Lögð er rík áhersla á það frágangur svæðisins falli sem best að því sem einkennir þetta umhverfi eftir því sem kostur er.

## 6.5 Fornminjar og kvaðir

Í fornminjaskráningu komu fram tvær minjar sem teljast vera fornleifar, sjá nánar í kafla 3. Forsendur.

Í tillöggunni vil svo til að fornminjar; Kaldárselsvegur 170-4 - Landamerki / garður lendir undir vegstæði Kaldárselsvegar og Kaldárselsvegur 170-5 - Tóft / fjárskýli er innan áhrifasvæðis framkvæmdarinnar.

Um þessar ofangreindar fornleifar gilda eftirfarandi kvaðir samkvæmt fornleifaskráningu: *“Við framkvæmdir ber sérstaklega að varast að nýta svæði í kringum fornleifar sem geymslustaði, brautir fyrir vélar og tæki eða efnisgeymslur, nema með leyfi Minjastofnunar Íslands. Ef ekki er hægt að komast hjá raski á svæðinu þarf leyfi Minjastofnunar Íslands og fylgja þeim skilmálum sem stofnunin kann að setja”.*

## 7. Umhverfismat

### 7.1 Lýsing

Í tengslum við breytingu á deiliskipulagi þessu var unnin lýsing samkvæmt skipulagslögum nr. 123/2010 og 1. mgr. 40. gr. laganna.

Verkefnislýsing verður lögð fyrir Skipulagsstofnun áður en deiliskipulagstillagan verður afgreidd í auglýsingu. Leitað var umsagnar um lýsinguna hjá þeim aðilum sem skilgreindir voru í lýsingu og matslýsingu, en það voru:

- Verkefnislýsing verður lögð fyrir Skipulagsstofnun áður en deiliskipulagstillagan verður afgreidd í auglýsingu.
- Umhverfisstofnun – Lögbundinn umsagnaraðili.
- Minjastofnun Íslands – vegna menningarminja.
- Vegagerðin – Vegna vegtenginga við Reykjanesbraut nr. 42.
- Heilbrigðiseftirlit Hafnarfjarðar- og Kópavogssvæðis – Vegna heilbrigðismála.

(Frá umsagnaraðilum bárust eftirfarandi ábendingar og hefur verið tekið mið af þeim við lokafrágang tillögunnar).

### 7.2 Umhverfismat áætlunarinnar

Venslatafla 1. Hér er gengið út frá 0-stöðu eða óbreyttu ástandi.

	Jákvæð (+)	Óveruleg (0)	Neikvæð (-)
Landslag og upplifun (a)		0	
Náttúra og menningarminjar (b)		0	
Vistkerfi (c)		0	
Andrúmsloft og veðurfar (d)		0	
Heilsu og öryggi (e)			-
Hagrænir og félagslegir þættir (f)		0	-

- Óveruleg áhrif á landslag og upplifun á svæðinu.
- Óveruleg áhrif á náttúru- og menningarminjar.
- Óveruleg áhrif eða engin áhrif.
- Óveruleg áhrif.
- Hefur neikvæð áhrif á öryggi vegafaranda á svæðinu
- Óveruleg eða neikvæð áhrif vegna óhentugra akstursleiða á milli hverfa og núverandi tengingar við Kaldárselsveg.

Venslatafla 2. Hér er miðað við þá tillögu sem hér liggur fyrir, en hún miðar að því að bæta umferðaröryggi og samgöngur á milli íbúðahverfa, miðbæjar og útivistarsvæða.

### Venslatafla 2 – Tillaga að deiliskipulagsbreytingu vegna tengibrautar

	Jákvæð (+)	Óveruleg (0)	Neikvæð (-)
Landslag og upplifun (g)		0	-
Náttúra og menningarminjar (h)		0	
Vistkerfi (i)		0	
Andrúmsloft og veðurfar (j)		0	
Heilsu og öryggi (k)	+	0	
Hagrænir og félagslegir þættir (l)	+	0	

- g) Ný lega tengubraut hefur áhrif á upplifun vegna legu tengibrautarinnar þar sem vegurinn er í mestri hæð næst Reykjanesbraut. Mikilvægt að fylgja ákvæðum um landmótun og frágang til að draga úr þeim áhrifum.
- h) Engin áhrif. Engar náttúru- eða menningarminjar á svæðinu.
- i) Áhrif á vistkerfi eru óveruleg eða engin, en ekki er gert ráð fyrir neinum frekari aðgerðum til að styrkja vistkerfið á svæðinu.
- j) Engin áhrif eða jákvæð vegna á þennan umhverfisþátt.
- k) Jákvæð eða óveruleg áhrif þar sem ný tengubraut eykur umferðaröryggi á svæðinu og styrkir göngu- og hjólaleiðir á svæðinu.
- l) Jákvæð eða óveruleg áhrif þar sem um verulegar úrbætur á samgöngum og umferðaröryggi er að ræða.

## 8. Heimildaskrá

Byggðasafn Hafnarfjarðar; (2016); *Hafnarfjörður- Fornleifaskráning vegna breytinga á deiliskipulagi í Mosahlíð við Kaldárselsveg á mörkum Hamarskots og Ófriðarstaða í Hafnarfirði*; Höfundar skýrslu: Heiðrún Eva Konráðsdóttir sagnfræðingur og Bjarni F. Einarsson fornleifafræðingur.

Hafnarfjarðarbær; (2014); *Aðalskipulag Hafnarfjarðar 2013-2025 Forsendur*; Hafnarfjarðarbær; Hafnarfjörður.

Hafnarfjarðarbær; (2016); *Lýsing vegna deiliskipulags fyrir Kaldárselsveg í Hafnarfirði*; Hafnarfjarðarbær; Hafnarfjörður. Unnið af Teiknistofunni Storð ehf.