

# Kaldárselsvegur við Ásland 3 og Mosahlíð - Deiliskipulag / TILLAGA

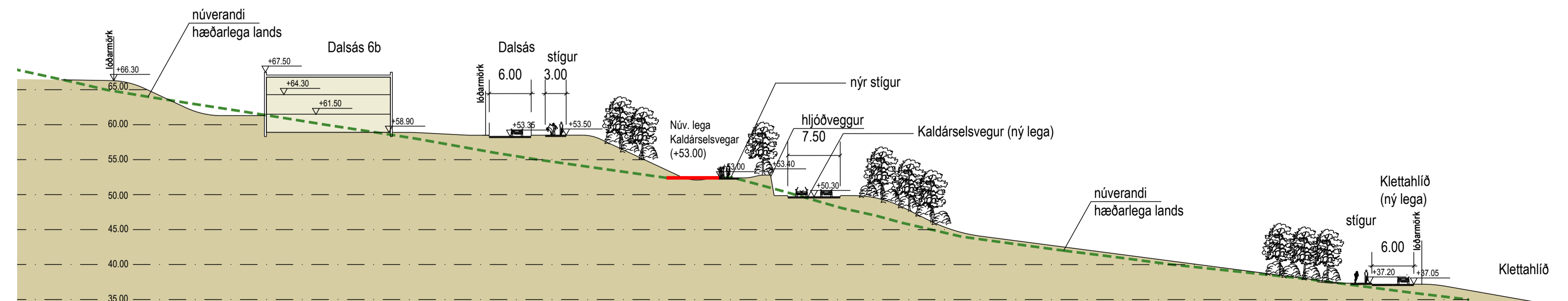
M 1: 2.000



Deiliskipulagsuppráttur

M 1:2.000

Úprentun: 3. febrúar 2017



Sníð A-A'

M 1:500

## GREINARGERÐ

**1. Inngangur**  
Þetta er deiliskipulag unnið vegna breytinga á veltengingum á Kaldárselsvegi vegna breyttrar legu og nýrra gatnamóta á Kaldárselsvegi frá Sörlatorgi við Reykjanesbraut og inn fyrir Hlíðarþúfur. En vegurinn tengir saman íbúðahverfin í Mosahlíð og Setberg um Kletthlíð, og Ásland 3, byggðina vestan Reykjanesbrautar, hesthúsasvæðin og Ásvallabraut sem tengir saman Ásland og Vallahverfi.

**2. Markmið**  
Tilgangur þessarar breytingar á deiliskipulagi er að koma á formlegu deiliskipulagi fyrir framkvæmdir við veltengingu á milli hverfa í Hafnarfirði. Á fundi skipulags- og byggingarráðs Hafnarfjarðar þann 22. apríl 2014 var samþykkt að hefja vinnu við deiliskipulag á umræddu svæði.

**3. Forsendur**  
Deiliskipulagið nær til svæðis sem liggur á milli nokkurra deiliskipulagsáætla og er ætlað að tengja saman þá vegi sem liggja að deiliskipulagsvæðinu og auka umferðaröryggi á svæðinu. Einnig er ætluð að auka öryggi gangandi og hjólandi á svæðinu, en Kaldárselsvegur er lykiltenging fyrir íbúa og þá sem nýta sér uppland Hafnarfjarðar til fjölbreyttrar útivistar. Ný lega Ásvallabrautar liggur fyrir og er lega hennar á milli Hlíðarþúfa og íbúabyggingarmarkar í Áslandi.

Heildarstærð svæðisins sem deiliskipulagið nær til eru um 8 ha. Mörk deiliskipulagsins skrast sumstæðar við gildandi deiliskipulagsáætlanir og nær þetta deiliskipulag eingöngu til áhrifasvæðis veltengingarinnar, þ.e. gildandi deiliskipulag ásamt síðari breytingu gilda áfram óbreytt. Mörk deiliskipulags verða lögð að aðliggjandi deiliskipulagsáætlunum.

**Aðalskipulag**  
Deiliskipulagsáætlun þessi er í samræmi við Aðalskipulag Hafnarfjarðar 2013-2025. Kaldárselsvegur frá Sörlatorgi við Reykjanesbraut og inn að frístundabyggð við Stétthlíð er skilgreindur sem tengibraut. Í gildandi aðalskipulagi er gert ráð fyrir mislægum gatnamótum á Kaldárselsvegi með tengingu við ofanbyggðaveg/ Ásvallabraut.

Deiliskipulag þetta nær til bráðabirgðatengingar frá núverandi hringtorgi (Sörlatorgi) við Reykjanesbraut, nýrrar legu á Kaldárselsvegi með hringtorgi sem tengir saman Kletthlíð, Ásland 3 og bráðabirgðatengingu áfram um Kaldárselsveg við Hlíðarþúfur. Áætlað er að framkvæmdir geti hafist þegar fyrir liggur samþykkt deiliskipulag fyrir nýja veltengingu og þau mannvirki sem fylgja framkvæmdinni s.s. stígagerð og frágangur við rökun umhverfis framkvæmdina.

**Forminjar**  
Fornleifaskráning liggur fyrir og koma alls fimm minjar fram í þeirri skráningu. Af þeim eru tvær sem eru skilgreindar sem teljast til fornleifa, en að eru garður og töft í túninu við fjárhús á mótum Kaldárselsvegur og Elliðavatsvegur.

**Fornminjar á skipulagsvæðinu samkvæmt fornleifaskráningu:**  
- Kaldárselsvegur 170-4 Landamerki / garður  
- Kaldárselsvegur 170-5 Töft / fjárhúsi

Nánari ákvæði og kvaðir koma fram í kafla 6.6. Forminjar og kvaðir.

**Hljóðvist**  
Fyrir liggur hljóðvistarýrsla og deiliskipulagið mun taka mið af þeim áherslum sem þar koma fram sem bæta hljóðvist við mörk íbúabyggingarmarkar. Nánari ákvæði koma fram í kafla 6.3. Hljóðvist.

**4. Skipulagsferlið**  
.....  
Skilmálar  
Mörk deiliskipulagsins liggja að aðliggjandi deiliskipulagsáætlunum eða að byggðinni þar sem ekki liggja fyrir skilgreind deiliskipulagsmörk.

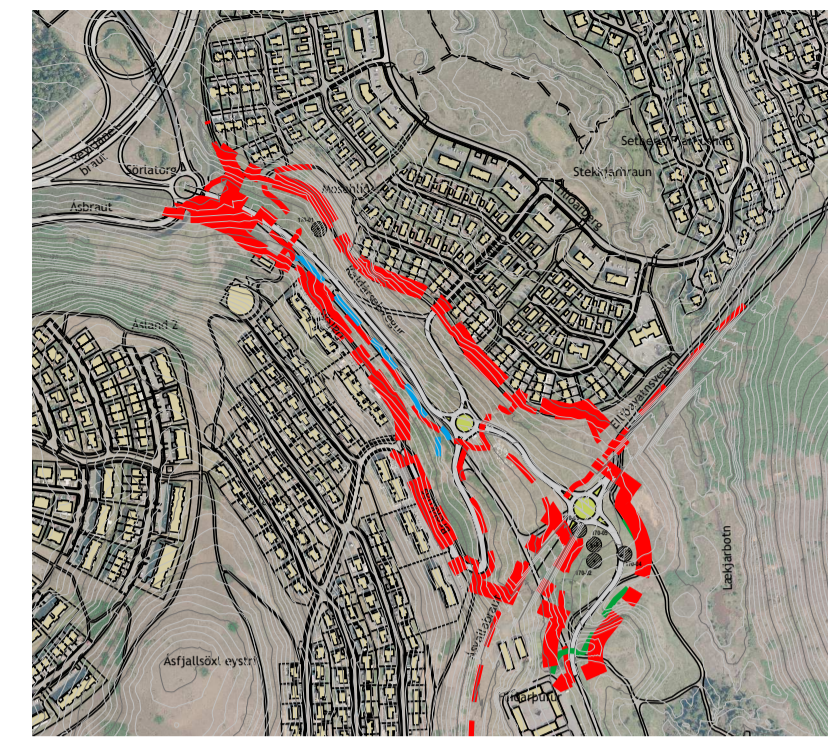
**5. Samgöngumannvirki**  
**6.1 Tengibraut**  
Tengibrautin er 350 m að lengd og er gert ráð fyrir einni akreini til hvorrar áttar, hún tengir saman tvær stofnbrautir sem eru Reykjanesbraut og Ásvallabraut. Með nýrri legu verður bætt úr umferðaröryggi og skapaðar betri aðstæður fyrir göngu- og hjólaeðlir um svæðið. Til að tengja saman byggðina í Mosahlíð og Ásland 3 er ráðgert hringtorg. Gatnamót við Reykjanesbraut eru óbreytt. Kaldárselsvegur tengist Ásvallabraut með hringtorgi, en í framtíðarskipulagi Ásvallabrautar er gert ráð fyrir mislægum gatnamótum og er það í samræmi við Aðalskipulag Hafnarfjarðar 2013-2025. Frá hringtorgi við Ásvallabraut liggur nú tenging inn á núverandi legu Kaldárselsvegur til móts við vestasta hluta hesthúsabyggingarmarkar við Hlíðarþúfur.

**6.2 Aðalstigar og reiðleiðir**  
Á skipulagsvæðinu er gert ráð fyrir göngu- og hjólastíg sem tengja saman byggðina og upplandið. Núverandi göngustigar ofan við byggðina í Mosahlíð verður óbreytt. Aðrir stigar á skipulagsvæðinu eru nýir. Núverandi reiðstigur vestan Hlíðarþúfa verður aðlagður nýrri veltengingu frá hringtorgi við Ásvallabraut að Kaldárselsvegi við Hlíðarþúfur.

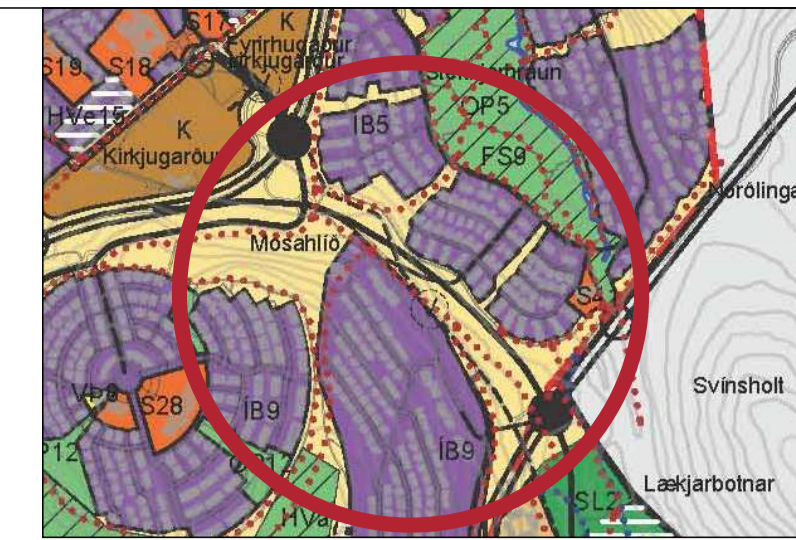
**6.3 Hljóðvist**  
Í tengslum við þær breytingar sem fyrirhugaðar eru á tengibrautunum Ásvallabraut og Kaldárselsvegi var unnin skýrsla um hljóðvist. Niðurstaða hennar sýnir að án hljóðvistaráðgerða við Dalsás 2-12 er hávaði yfir viðmiðunarmörkum. Með uppbyggingu meðfram Kaldárselsvegi þarf því mannvirki í allt að 3,1 metra hæð til að bæta hljóðvísina.

Á deiliskipulagi eru skilgreind hljóðvörn sem tekur á þessari bættu hljóðvisti. Ofan hljóðvarnar er gert ráð fyrir göngu- og hjólastíg.

**6.4 Landmótun og frágangur**  
Við landmótun og frágang á áhrifasvæði tengibrautarinnar og tengdum framkvæmdum skal fylgja þeim reglum sem gilda í skipulagsáætlunum

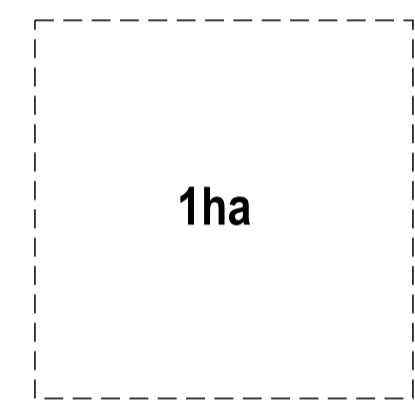


Yfirlitsuppráttur með loftmynd M 1:10.000



## SKÝRINGAR

- Mannvirki, stígar og útivistarsvæði
- Mörk skipulags
  - Skipulagssvæði
  - Opiló útivistarsvæði
  - Aðalstigur
  - Reiðstigur
- Samgöngur
- Nýr vegur - tengibraut
  - Hljóðvistarmannvirki
- Minjar
- 170-05 Minjastaðir / fornminjar
  - Verndarsvæði fornminja



og að mannvirki falli vel að umhverfi sínu. Lögð er rík áhersla á það frágangur svæðisins falli sem best að því sem einkennir þetta umhverfi eftir því sem kostur er.

**6.5 Forminjar og kvaðir**  
Í fornminjaskráningu koma fram tvær minjar sem teljast vera fornleifar, sjá nánar í kafla 3. Forsendur.

Í tillögunni vil svo til að fornminjar; Kaldárselsvegur 170-4 - Landamerki / garður lendar undir vegstæði Kaldárselsvegur og Kaldárselsvegur 170-5 - Töft / fjárhúsi er innan áhrifasvæðis framkvæmdarinnar.

Um þessar ofangreindar fornleifar gilda eftirfarandi kvaðir samkvæmt fornleifaskráningu: "Við framkvæmdir ber sérstaklega að varast að nýta svæði í kringum fornleifar sem geymslustaði, brautir fyrir vélar og tæki eða efnisgeymslur, nema með leyfi Minjastofnunar Íslands. Ef ekki er hægt að komast hjá raski á svæðinu þarf leyfi Minjastofnunar Íslands og fylgja þeim skilmálum sem stofnunin kann að setja".

**7. Umhverfismat**  
**7.1 Lýsing**  
Í tengslum við breytingu á deiliskipulagi þessu var unnin lýsing samkvæmt skipulagslögum nr. 123/2010 og 1. mgr. 40. gr. laganna.

Verkefnislýsing verður lögð fyrir Skipulagsstofnun áður en deiliskipulagsáætlun verður afgreidd í auglýsingu. Leitað er um sagnar um lýsingu hjá þeim aðilum sem skilgreindir voru í lýsingu og matslýsingu, en það voru:

- Verkefnislýsing verður lögð fyrir Skipulagsstofnun áður en deiliskipulagsáætlun verður afgreidd í auglýsingu.
- Umhverfisstofnun - Lögbundinn umsagnaradili.
- Minjastofnun Íslands - vegna menningarminja.
- Vegagerðin - Vegna veltenginga við Reykjanesbraut nr. 42.
- Heilbrigðiseftirlit Hafnarfjarðar- og Kópavogssvæðis - Vegna heilbrigðismála.

(Frá umsagnaradilum bást eftirfarandi ábendingar og hefur verið tekið mið af þeim við lokfrágangur tillögunnar).

**7.2 Umhverfismat áætlunarinnar**  
Venslatafla 1. Hér er gengið út frá 0-stöðu eða óbreyttu ástandi.

	Jákvæð (+)	Óveruleg (0)	Neikvæð (-)
<b>Landslag og upplifun (a)</b>	0	0	0
<b>Náttúra og menningarminjar (b)</b>	0	0	0
<b>Vistkerfi (c)</b>	0	0	0
<b>Andrúmsloft og veðurfar (d)</b>	0	0	0
<b>Heilsu og öryggi (e)</b>	0	0	0
<b>Hagræni og félagleg þættir (f)</b>	0	0	0

a) Óveruleg áhrif á landslag og upplifun á svæðinu.  
b) Óveruleg áhrif á náttúru- og menningarminjar.  
c) Óveruleg áhrif eða engin áhrif.  
d) Óveruleg áhrif.  
e) Hefur neikvæð áhrif á öryggi vegafaranda á svæðinu  
f) Óveruleg eða neikvæð áhrif vegna óhentugra akstursteiða á milli hverfa og núverandi tengingar við Kaldárselsveg.

Venslatafla 2. Hér er miðað við þá tillögu sem hér liggur fyrir, en hún miðar að því að bæta umferðaröryggi og samgöngur á milli íbúðahverfa, miðbæjar og útivistarsvæða.

Venslatafla 2 - Tillaga að deiliskipulagsbreytingu vegna tengibrautar

	Jákvæð (+)	Óveruleg (0)	Neikvæð (-)
<b>Landslag og upplifun (g)</b>	0	0	0
<b>Náttúra og menningarminjar (h)</b>	0	0	0
<b>Vistkerfi (i) (Andrúmsloft og veðurfar (j))</b>	0	0	0
<b>Heilsu og öryggi (k)</b>	+	0	0
<b>Hagræni og félagleg þættir (l)</b>	+	0	0

g) Ný lega tengibraut hefur áhrif á upplifun vegna legu tengibrautarinnar þar sem vegurinn er í mestri hæð næst Reykjanesbraut. Mikilvægt að fylgja ákvæðum um landmótun og frágang til að draga úr þeim áhrifum.  
h) Engin áhrif. Engar náttúru- eða menningarminjar á svæðinu.  
i) Áhrif á vistkerfi eru óveruleg eða engin, en ekki er gert ráð fyrir neinum frekari áðgerðum til að styrkja vistkerfið á svæðinu.  
j) Engin áhrif eða jákvæð vegna á þennan umhverfisþátt.  
k) Jákvæð eða óveruleg áhrif þar sem ný tengibraut eykur umferðaröryggi á svæðinu og styrkir göngu- og hjólaeðlir á svæðinu.  
l) Jákvæð eða óveruleg áhrif þar sem verulegar úrbætur á samgöngum og umferðaröryggi er að ræða.

**8. Heimildaskrá**  
Byggðasafn Hafnarfjarðar; (2016); Hafnarfjarður- Fornleifaskráning vegna breytinga á deiliskipulagi í Mosahlíð við Kaldárselsveg á mörkum Hamarskots og Öfriðarstaða í Hafnarfirði; Höfundar skýrsla: Heiðrún Eva Konráðsdóttir sagnfræðingur og Bjarni F. Einarsson fornleifafraeðingur.

Hafnarfjarðarþættir; (2014); Aðalskipulag Hafnarfjarðar 2013-2025 Forsendur; Hafnarfjarðarþættir; Hafnarfjarður.

Deiliskipulag þetta hefur fengið meðferð í samræmi við ákvæði 1. mgr. 41. greinar skipulagslaga nr. 123/2010 og var samþykkt

af skipulags- og byggingarfulltrúa Hafnarfjarðar þann .....  
  
Tillagan var auglýst frá dd.mm.aaaa til dd.mm.aaaa með athugasemdafrest til dd.mm.aaaa  
Auglýsing um gildistöku deiliskipulagsins var birt í 8-deild Stjórnartíðinda þann .....

## Kaldárselsvegur - Vestur Deiliskipulagsuppráttur TILLAGA

Málsvæði:	1:2.000	Hannað:	HGG	Tekning nr.:	dsk-01
Dagsetning:	3. febrúar 2017	Breyting:	HGG	Bláskrá:	A1

