

# **VINNUSTAÐIR FATLAÐS FÓLKS Á HÖFUÐBORGARSVÆÐINU UTAN REYKJAVÍKUR**

**KÖNNUN Á STARFSEMI 2016 - 2017**

**Mats- og inntökuteymi SSH  
Júní 2017**

## I. INNGANGUR

Á fundi samráðshóps framkvæmdastjóra félagsþjónustu á höfuðborgarsvæðinu, sem starfar á vettvangi SSH, var þann 15. júní 2016 fjallað um starfsemi vinnustaða fatlaðs fólks á höfuðborgarsvæðinu. Eftirfarandi var bókað á fundinum Mats- og inntökuteymis var þakkað sérstaklega fyrir skýrslu frá 2013 um könnun á starfsemi vinnustaða. Samráðshópurinn óskaði eftir því að mats- og inntökuteymi myndi uppfæra þá skýrslu m.t.t. tölulegra upplýsinga og þeirra breytinga sem orðið hafa á vinnumarkaðsúrræðum frá þeim tíma.

Að loknum sumarleyfum var hafist handa við að kanna tilteknar aðstæður á vinnustöðum fatlaðs fólks í Hafnarfirði, Kópavogi og Mosfellsbæ. Enn fremur var leitast við að fá fram viðhorf og óskir fatlaðra starfsmanna í Hafnarfirði, Garðabæ, Kópavogi og Mosfellsbæ um atriði sem varða verkefni þeirra og aðstæður á vinnustað.

Markmið þessara kannana var líkt og áður einkum að greina umfang þjónustunnar og hvernig hún kemur til móts við vinnufærni og óskir fatlaðra starfsmanna. Á niðurstöðunum voru síðan byggðar hugmyndir og/eða tillögur um þróun nýrra úrræða og þær breytingar sem þyrfti að gera á eldri úrræðum til þess að gæði þjónustunnar og þjónustutími gæti komið sem best til móts við starfsmennina.

Í þeirri skýrslu sem hér fer á eftir er gerð grein fyrir niðurstöðum ofangreindra kannana. Rétt er að geta þess að á meðan kannanirnar voru í framkvæmd urðu breytingar á skipulagi atvinnumála fatlaðs fólks með samningi milli Vinnumálastofnunnar og Sambands íslenskra sveitarfélaga. Breytingar þessar ættu ekki að hafa teljandi áhrif á gildi þessarar skýrslu þar sem rekstur og uppbygging vinnuúrræða er enn á ábyrgð sveitarfélaganna.

Í lok skýrslunnar er ennfremur leitast við að áætla þann fjölda fatlaðs fólks sem koma þurfi til móts við næstu þrjú árin með tilboðum um atvinnu eða önnur vinnutengd verkefni.

Tekið skal fram um orðaval og merkingu orða að hugtakið *vinnustaður fatlaðs fólks* tekur til hæfingarstöðva og staða sem einatt eru nefndir verndaðir vinnustaðir, en geta einnig haft starfsþjálfun og starfsprófun að markmiði.

Þá er valið það orðalag að tala annars vegar um *fatlaða starfsmenn* og hins vegar um *aðra starfsmenn* þegar vísað er til þeirra sem hafa það hlutverk að styðja fatlaða starfsmenn við verkefni sín.

Mats- og inntökuteymi samráðshóps framkvæmdastjóra félagsþjónustu á höfuðborgarsvæðinu skipa:

Hrönn Hilmarsdóttir, þroskaþjálfari, fulltrúi Hafnarfjarðar

Jóhanna Lilja Ólafsdóttir, þroskaþjálfari, fulltrúi Kópavogs

Sólveig Steinsson, þroskaþjálfari, fulltrúi Garðabæjar

Vibeke Þ. Þorbjörnsdóttir, þroskaþjálfari, fulltrúi Mosfellsbæjar

## II. VINNUSTADIR OG STARFSFÓLK

### II.1 Fjöldi vinnustaða og fatlaðra starfsmanna

Á mynd 1 gefur að líta upplýsingar um fjölda fatlaðra starfsmanna á þeim sjö vinnustöðum fatlaðs fólks sem starfræktir eru á höfuðborgarsvæðinu utan Reykjavíkur og eru ýmist reknir af sveitarfélögum eða samkvæmt þjónustusamningi við þau.

Bæjarhraun er hæfingarstöð fyrir fjölfatlað fólk staðsett í Hafnarfirði, Fannborg og Dalvegur eru hæfingarstöðvar í Kópavogi, og Skálatún er í Mosfellsbæ. Lang flestir starfsmenn vinnustofunnar á Skálatúni eru íbúar Skálatúnshemilisins. Ásgarður er svonefnt handverkstæði í Mosfellsbæ og í Örva – starfsþjálfun í Kópavogi (hér eftir Örvi) fer fram starfsþjálfun, starfsprófun og vernduð vinna.

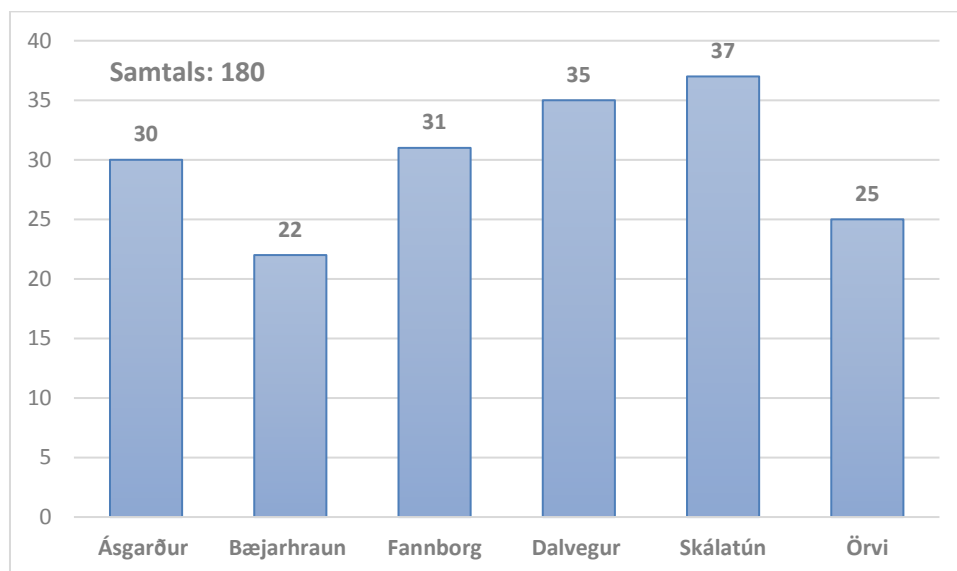
Þjónustusamningar eru í gildi milli Mosfellsbæjar annars vegar og Skálatúns og Ásgarðs hins vegar. Hlein er rekinn á vegum Reykjalundar í Mosfellsbæ en þar starfar sem stendur einn fatlaður starfsmaður búsettur í Mosfellsbæ auk íbúa Hleinar.

Þessum vinnustöðum verður lýst nánar síðar í skýrslunni.

Á árinu 2015 var vinnuúrræðið Geitungarnir sett á fót í Hafnarfirði í samvinnu við VMST, í fyrstu var um tilraunaverkefni að ræða en nú hefur úrræðið fengið fjármögnun til framtíðar. Í Geitungunum starfa á hverjum tíma 6 til 8 einstaklingar hálfan dag í senn.

Spurt var hve mörg störf væru laus á hverjum vinnustað en þegar könnun fór fram voru engin laus störf. Ljóst er því að umræddir vinnustaðir eru almennt mjög vel nýttir.

**Mynd 1: Fjöldi fatlaðra starfsmanna á hverjum vinnustað**



Í töflu 1 kemur fram hvar ofangreindir starfsmenn vinnustaðanna sex eiga lögheimili að undanskyldum Geitungunum og Hlein þar sem þeir voru ekki með í úrtaki könnunarinnar. Ennfremur kemur þar, sem og á mynd 1, fram að samtals er um 180 einstaklinga að ræða á þessum sex vinnustöðum.

Til skýringar á því hve margir Reykvíkingar/Seltirningar sækja vinnu í Ásgarði skal þess getið að í gildi er þjónustusamningur milli Reykjavíkurborgar og Ásgarðs, líkt og á við um Mosfellsbæ. Hljóðar hvor samningurinn upp á 11 stöðugildi, sem þó fleiri einstaklingar deila. Þeir starfsmenn í Ásgarði sem eiga lögheimili í Hafnarfirði og Kópavogi falla undir samning verkstæðisins við Mosfellsbæ.

Skálatún hefur hér þá sérstöðu að allir sem þar sækja vinnustofur eða afþreyingu, utan tveir, eiga lögheimili í sama sveitarfélagi. Það helgast af því sem fyrr getur að lang flestir þeirra (35) eru íbúar í Skálatúni.

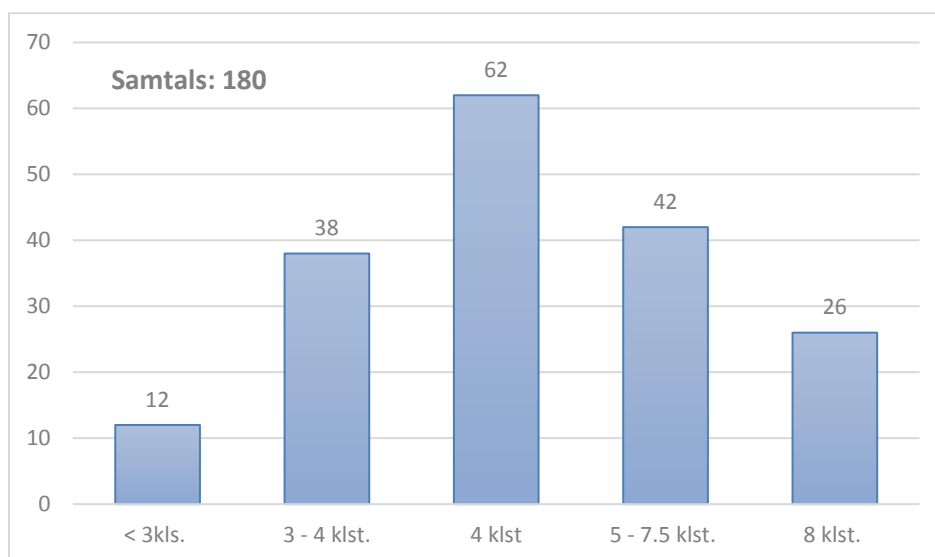
**Tafla 1: Fatlaðir starfsmenn eftir lögheimilissveitarfélagi**

Vinnustaður	Garðabær		Hafnarfjörður		Kópavogur		Mosfellsb./Kjós		Rvk/Seltj.nes		Samtals:	
	Fj.	%	Fj.	%	Fj.	%	Fj.	%	Fj.	%	Fj.	%
Ásgarður	0	0%	4	8%	4	13%	5	12%	17	46%	30	17%
Bæjarhraun	4	19%	16	32%	0	0%	0	0%	2	5%	22	12%
Fannborg	1	5%	12	24%	14	45%	0	0%	4	11%	31	17%
Dalvegur	12	57%	12	24%	6	19%	0	0%	5	14%	35	19%
Skálatún	0	0%	1	2%	1	3%	35	85%	0	0%	37	21%
Örvi	4	19%	5	10%	6	19%	1	2%	9	24%	25	14%
	<b>21</b>	<b>100%</b>	<b>50</b>	<b>100%</b>	<b>31</b>	<b>100%</b>	<b>41</b>	<b>100%</b>	<b>37</b>	<b>100%</b>	<b>180</b>	<b>100%</b>

## II.2 Starfshlutfall fatlaðra starfsmanna

Nokkuð er misjafnt hve margar klukkustundir starfsmenn vinna hvern dag eins og fram kemur á mynd 2. Og athygli vekur hve hátt hlutfall starfsmanna, hartnær helmingur, vinnur fjórar klukkustundir á dag.

**Mynd 2: Starfshlutfall fatlaðra starfsmann**



Þetta ræðst einkum af tvennu:

- 1) Þrek fólks til vinnu er mismikið. Því ræður fyrst og fremst heilsa og aldur. Sumt fatlað fólk býr við heilsufarsvanda, auk fötlunar sinnar, sem skerðir starfsfærni og/eða úthald og sama getur gilt um þá sem komnir eru á efri ár.

Það á til dæmis við í Skálatúni þar sem all margir íbúar eru talsvert við aldur. Um helmingur þeirra sem vinna eða njóta afþreyingar minna en þrjár klukkustundir á dag eru íbúar þar.

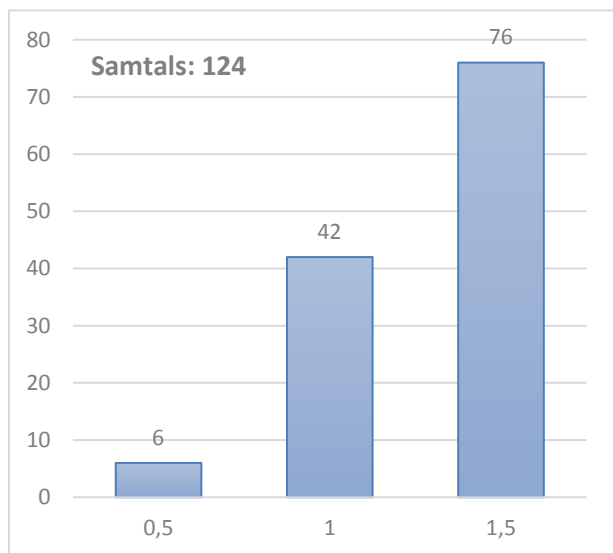
Taka ber þó fram að flest fatlað fólk hefur gott eða all gott starfsþrek ef viðeigandi verkefni og aðstæður eru fyrir hendi.

- 2) Sú almenna regla gildi hjá SMFR (Svæðisskrifstofa málefna fatlaðra á Reykjanesi) meðan stofnunin starfrækti Bæjarhraun, Fannborg, Dalveg og Örva (fram til 2011) að hæfing og vinna skyldi takmörkuð við sem næst fjórar klukkustundir á dag, án tillits til óska eða starfsþreks fólks. Sú ákvörðun átti sér einkum fjárhagslegar ástæður; ekki var til að dreifa rekstrarfé til að starfrækja fleiri eða fjölmennari vinnustaði. Þeim hefur ekki fjölgað síðan í takt við þörfina, né hafa þeir getað boðið fleirum verkefni svo nokkru nemi. Þetta skýrir að miklu leyti hvers vegna svo margir fylla flokk þeirra sem vinna fjórar klukkustundir á dag.

### II.3 Stuðningsþörf

Stuðlar stuðningsþarfa eru notaðir um greiðslur milli sveitarfélaga vegna starfsemi Bæjarhrauns, Fannborgar, Dalvegs og eftir því sem við á um Skálatún, en þorri fatlaðra starfsmanna þar býr á staðnum sem fyrr getur. Stuðull þeirra hefur þó verið metinn. Stuðullinn er ekki notaður um starfsmenn Örva, starfsmenn Hlein og stjórnendur Ásgarðs telja hann ekki eiga við þar.

#### Mynd 3: Stuðull stuðningsþarfar



Eins og fram kemur á mynd 3 eru nær tveir þriðju metnir með stuðul 1.5, mestu stuðningsþörf, og næsta fáir með stuðul 0.5. Með öðrum orðum er stuðningsþörf fatlaðra starfsmanna almennt mikil á þeim fjórum stöðum þar sem stuðst er við stuðulinn.

Stuðlarnir eru 0.5, 1.0 og 1.5 þar sem sá fyrsti táknar minnsta stuðningsþörf og sá síðasti þá mestu. Þeir hafa ekki verið skilgreindir af neinni nákvæmni, en fram hafa komið eftirfarandi skýringar:

Stuðull 0.5: Minni þjónusta – létt aðstoð

Stuðull 1.0: Meðal þjónusta – aukin eftirfylgd

Stuðull 1.5: Mikil þjónusta – „maður á mann“

### III. INNRA STARF

Innra starf vinnustaðanna er mjög ólíkt eftir því hvaða starfsmannahóp verið er að þjónusta og hverjar áherslurnar eru í starfi og þjálfun. Á sumum stöðunum er orðalagið „ígildi vinnu“ notað yfir þau verkefni sem unnið er að á vinnustaðnum. Þannig er leitast við að leggja áherslu á það við starfsmenn að það sé *vinna* að mæta á vinnustaðinn á hverjum degi og taka þátt í þeirri þjálfun og þeim verkefnum sem standa til boða. Vinnan er því ekki alltaf tengd hefðbundnum vinnuverkefnum, né er hún alltaf launuð.

#### III.1 Verkefni

Eftirfarandi svör komu fram við spurningum um í hverju vinnuverkefni væru fólgin, á hvers kyns verkefnum væri þörf og að hvers konar verkefnum fatlaðir starfsmenn óskuðu helst að vinna:

##### **Bæjarhraun:**

Ekki er unnið að beinum vinnuverkefnum heldur er um að ræða einstaklingsmiðaða þjálfun og þjónustu, þ.e. *grunnþjálfun* með áherslu á skynörvun og grunnboðskipti, og *tjáskiptaþjálfun* með áherslu á Bliss-táknkerfið með notkun „hátækniþúnaðar“.

##### **Fannborg og Dalvegur:**

*Helstu verkefni:* Pakka, flokka, raða, líma, brjóta saman o.fl.

*Þörf fyrir ný verkefni:* Vantar meiri stöðuleika í verkefnin og einfaldari verkefni.

*Óskir starfsmanna:* Pökkun, setja í poka og líma á kassa.

##### **Skálatún:**

*Helstu verkefni:* Handverk. Pökkun í neytendaumbúðir fyrir fyrirtæki.

*Þörf fyrir ný verkefni:* Einföld vinnuverkefni sem starfsmenn geta leyst sem mest á eigin spýtur.

*Óskir starfsmanna:* Handverk og pökkun.

##### **Ásgarður – handverkstæði:**

*Helstu verkefni:* Handvek, listasmíði og leikfangagerð.

*Þörf fyrir ný verkefni:* Engin.

*Óskir starfsmanna:* Misjafnt.

##### **Örvi:**

*Helstu verkefni:* Plastvinnsla. Umbúðir mótaðar í vélum. Talning, álíming, flokkun og samsetning. Verkefnin eru misjöfn og fara eftir óskum viðskiptavina hverju sinni.

*Þörf fyrir ný verkefni:* Fleiri og stöðugri verkefni.

*Óskir starfsmanna:* Einföld verkefni sem hægt er að sitja við.

#### III.2 Óskir um aðra vinnu eða vinnutíma

Stjórnendur vinnustaðanna voru spurðir hvort þeir teldu fatlaða starfsmenn sína óska þess að komast í atvinnu með stuðningi á almennum vinnumarkaði (AMS). Á flestum stöðunum var talið að svo væri ekki, nema einn starfsmaður á Bæjarhrauni og allir starfsmenn í Örva.

### III.3 Þekking á óhefðbundnum tjáskiptum

Í ljósi þess að all margir fatlaðir starfsmenn vinnustaðanna hafa skerta getu til tjáskipta var spurt hvort þekking væri til staðar á óhefðbundnum tjáskiptaleiðum innan staðarins. Því var svarað játandi á þeim öllum og nefnd dæmi um frumboðskipti, Bliss-táknkerfið og Tákn með tali. Meðal annars eru hefðbundnar tölvur og spjaldtölvur nýttar í þessu augnamiði.

### III.4 Vinnusamningar – starfslýsingar – áætlanir – starfsmat

Spurt var: Er gerður vinnusamningur/starfslýsing/áætlun/mat í tengslum við starf fatlaðs starfsmanns? Ennfremur var spurt nánar um hvaða gögn væru unnin.

Svörin voru á þessa leið:

**Bæjarhraun:** Þjónustusamningar eru í vinnslu, færnimat hefur verið framkvæmt en það byggir á færnigreiningaraðferð og er tengd heildaráætlun staðarins.

**Dalvegur og Fannborg:** Vinnusamningur og þjónustuáætlun og einstaklingsmiðuð dagskrá.

**Skálatún:** Þjónustuáætlun, samantekt eftir veturinn og þjónustusamtöl (starfsmannasamtöl).

**Ásgarður:** Í byrjun er gerður starfsamningur til þriggja mánaða. Þegar styrkleikar starfsmannsins eru komnir í ljós er gerður annar starfsamningur þar sem þeir styrkleikar eru í brennidepli.

**Örvi:** Starfsprófunar- og starfspjálfunarskýrslur.

### III.5 Aðrir starfsmenn

Hér er notað það orðalag að nefna þá *aðra starfsmenn* sem hafa það hlutverk að styðja fatlaða starfsmenn við verkefni sín.

Á þeim sex vinnustöðum sem hér um ræðir eru að störfum samtals 66 starfsmenn í 63.8 stöðugildum sem hafa þetta hlutverk. Af þessum hópi eru 62% (41) í fullu starfi og aðrir í mismiklum hlutastörfum. Þar af eru fjórir í hlutastörfum með aðstoð AMS (Atvinnu með stuðningi).

Þess ber að geta að á vinnustöðunum starfa 12 þroskaþjálfar í 9,5 stöðugildum. Þeir skipa því 15% stöðugildanna og í 20% þeirra er annað starfsfólk með háskólamenntun sem forstöðumenn staðanna telja að nýtist í starfi (15 manns), svo sem kennari, leikskólakennari og mannfræðingur.

### III.6 Réttindi fatlaðra starfsmanna – orlof, kjör og aðrar aðstæður

#### III.6.1 Orlof og sumarlokanir

Spurt var um orlofsmál fatlaðra starfsmanna og kom eftirfarandi fram í svörum frá vinnu-stöðunum sjö:

- Almennt taka fatlaðir starfsmenn fjögurra til fimm vikna hlé frá vinnu yfir sumartímam. Fæstir þeirra vinna samkvæmt sérstökum kjarasamningum (Hlutverks og Eflingar) og því ávinna þeir sér yfirleitt ekki orlof sem rétt í hefðbundnum skilningi.

Vinnuhléið markast því oftast af lokunartíma vinnustaðanna og þörfum starfsmanna fyrir orlof eða frí, t.d. til utanlandsferða eða annarrar afþreyingar.

- Þremur af sjö vinnustöðum er lokað hluta úr sumri, en mislengi. Því er háttað sem hér segir:
  - Í Bæjarhrauni, á Dalvegi og í Fannborg er opið allt sumarið.
  - Í Ásgarði og Örva er lokað fjórar vikur í júlí.
  - Á vinnustofum Skálatúns og í Skjóli er lokað í þrjár vikur.
- Af því sem hér hefur verið lýst má ráða að starfsmennirnir geta í raun tekið hlé frá vinnu að vild, í samráði við forstöðumenn vinnustaðanna og annað starfsfólk sem vinnur að þjónustu við þá. Það sem að öðru leyti ákvarðar orlof eða hlé frá vinnu eru lokunartímar vinnustaðanna.

Í svörum frá vinnustöðunum kom ennfremur fram að á þremur þeirra – Bæjarhrauni, Fannborg og Dalvegi – er ekki lokað kringum hátíðir, svo sem á Þorláksmessu, milli jóla og nýárs og í dymbilvikku. Á hinum þremur – Skálatúni, Ásgarði og Örva – er þessu misjafnt farið, einhverjir frídagar eru teknir.

### III.6.2 Kaup og kjör

Laun eru ekki greidd á hæfingarstöðvunum þremur, Bæjarhrauni, Fannborg og Dalvegi, né heldur á vinnustofu Skálatúns. Hins vegar eru greidd laun í Örva og Ásgarði.

Launagreiðslurnar byggja á samningi sem fyrst var gerður á árinu 2008 milli Eflingar – stéttarfélag annars vegar og nokkurra vinnustaða fatlaðs fólks hins vegar, þar á meðal Ásgarðs og Örva. Samningurinn hefur síðan verið framlengdur og uppfærður. Hann kveður á um launagreiðslur samkvæmt mati á starfsgetu hvers og eins starfsmanns eins og nánar er lýst í samningnum.<sup>1</sup>

Fái starfsmenn greitt samkvæmt samningnum greiða þeir í viðkomandi sjóði og greidd eru launatengd gjöld. Við það skapast meðal annars réttur í orlofssjóði og fræðslusjóði.

Í Örva nema laun 30% eða 50% tiltekins viðmiðunartaxta. Í Ásgarði fá þeir sem skilgreindir eru í starfsnámi kr. 5.000 á mánuði, en aðrir starfsmenn fá kr. 5000 – 30.000 á mánuði. Þeir greiða hins vegar ekki fyrir fæði, jólahlaðborð, þorrablót, tvær ferðir innanlands á ári og fleira sem verkstæðið tekur sér fyrir hendur í þágu starfsmanna sinna.

Þá er þess að geta að Fannborg og Dalvegur innheimta kr. 412 á dag fyrir fæði, en aðrir staðir gera það ekki.

<sup>1</sup> Stofnanasamningur milli Eflingar – stéttarfélag annars vegar og eftirtalinna fyrirtækja/stofnana hins vegar; Ás vinnustofa, Ásgarðs handverkstæðis, Bjarkarás, Vinnustofu Skálatúns, Vinnustofu Hólabergs og Örva um forsendur röðunar starfa. Undirritaður 5. júní 2008.



## IV. HÚSNÆÐI OG ÖNNUR AÐSTAÐA

### IV.1 Lýsing á húsnæði og þörf fyrir umbætur

Spurt var: *Hvernig er vinnuaðstaðan (stærð vinnurými- húsgögn – áreiti o.fl.)?* Svörin voru sem hér segir:

#### **Bæjarhraun:**

*Stærð húsnæðis og/eða þörf fyrir stækkun:* Samtals 317 fm. - þar af 100 fm. þjálfunarrými + 25 fm. þjálfunarrými + annað rými - sem notað er í ýmislegt annað s.s. fundarhöld, matsalur o.fl. Húsgögn hafa flest verið endurnýjuð nýlega. Áreiti er mismunandi.

*Annað:* Fækka þarf þjónustunotendum (sem kallar auðvitað á annan þjónustustað, helst 2-3 með mismunandi áherslur (nálgunarleiðir) en einnig tengda við almennan vinnumarkað samkvæmt sáttmála sameinuðu þjóðanna).

#### **Fannborg:**

*Stærð húsnæðis og/eða þörf fyrir stækkun:* Húsnæðið samtals 379,6 m<sup>2</sup> og flest er orðið þreytt, húsnæði of lítið, vinnurými þröngt.

*Annað:* Við þurfum nýtt húsnæði sem mætir öllum þörfum þeirra sem koma til vinnu. Vantar vinnusvæði þar sem hægt er að vinna maður á mann. Svæði sem þarf sem ekki er mikið hljóðáreiti og stutt frá inngangi inná vinnusvæði.

#### **Dalvegur:**

*Stærð húsnæðis og/eða þörf fyrir stækkun:* Stórt og gott húsnæði, samtals 549,8 m<sup>2</sup>. Hér er húsnæði nokkuð gott. Samt hljóðáreiti mjög mikið eftir hádegi. Allir stólar eru þreyttir og þarf að mála eldhús og matsal.

*Annað:* Nýja vinnustóla og betri aðstöðu til að aðstoða starfsmenn á WC.

#### **Skálatún:**

*Stærð húsnæðis og/eða þörf fyrir stækkun:* Vinnustofur eru í opnum rými og með góðu aðgengi, en getur þar af leiðandi verið erfitt að takmarka áreiti. Aðstaða í Skjólí er ágæt að undaskildu WC og eldhúsi sem þarfnast viðhalds eða breytinga. Í Skjólínu eru nokkur herbergi sem hvert hefur sinn tilgang og því hægt að minnka áreiti.

*Annað:* WC aðstaða beggja húsa þarf að henta fólki í hjólastól. Hamlar fólki í hjólastól sem þarf aðstoð við WC ferðir getir sótt vinnustofunnar. Handavinnustofur sem voru á efri hæð vinnustofa hafa verið fluttar í húsið sem Skjólíð er staðsett í bæði vegna aðgengis og raka í húsnæðinu. Vöntun er á stærra rými fyrir handavinnu.

#### **Ásgarður:**

*Stærð húsnæðis og/eða þörf fyrir stækkun:* Búðin okkar þar sem 4 starfa er 30 fm (ekkert áreiti). Trésmíðaverkstæði þar sem 15 starfa, 130 fm (töluvert áreiti af vélum og fl). Listasmiðjan þar sem 5-7 starfa er í 65 fm (ekkert áreiti). Útihópurinn (4-5 starfsmenn) sem sinna smíði á bekkjum og borðum er án húsnæðis sem þarf að bæta úr.

#### **Örvi:**

*Stærð húsnæðis og/eða þörf fyrir stækkun:* Húsnæði um 620 fm og þarf ekki að vera stærra. Vinnuaðstaða er góð, nægt vinnurými og birta.

## VI. VIÐHORF OG ÓSKIR FATLAÐRA STARFSMANNA

### VI.1 Könnun meðal fatlaðs fólks

Samhliða þeirri könnun sem lýst er að framan, þar sem fram koma ýmsar upplýsingar frá stjórnendum vinnustaða fatlaðs fólks, var gerð könnun meðal þess fatlaða fólks sem starfar á stöðunum sex auk þeirra staða sem sveitarfélögin eru í samstarfi við varðandi störf fyrir fatlað fólk. Könnuninni var ætlað að ná fram á óskum fólksins og viðhorfum viðvirkjandi vinnustöðunum sem það sækir. Rétt er að taka fram að svör frá starfsmönnum Skálatúns og Geitunganna bárust ekki fyrir tilskilinn frest. Starfsmenn sem starfa í Vinnu og Virkni á vegum Áss styrktarfélags eru flokkaðir saman við meðhöndlun gagnanna.

**Tafla 2. Svarendur könnunar - skipting milli vinnustaða.**

Vinnustaður	Fjöldi	Hlutfall
Ásgarður	12	11%
Bæjarhraun	19	17%
Fannborg	19	17%
Dalvegur	25	22%
Skálatún	0	0%
Örvi	13	12%
Ás	23	20%
Húsið	1	1%
Hlein	1	1%
	<b>113</b>	<b>100%</b>

### VI.2 Óskir um aukna vinnu

Eins og fram kemur í kafla II.2 að framan vinnur meirihluti fatlaðra starfsmanna á þeim vinnustöðum sem könnunin tók til að jafnaði 4 klst. eða minna á dag (112 einstaklingar sem gera 62%). Tilgreindar voru fyrir því þær ástæður 1) að sumt fatlað fólk hefur skert starfsþrek, 2) að all löng hefð er fyrir því á þeim vinnustöðum sem áður heyrðu undir SMFR að vinnutíminn væri 4 klst. á dag. Það helgaðist af fjárhagslegri stöðu málaflokksins og á ennþá við í dag.

Það fólk sem tók þátt í könnuninni sem hér er fjallað um – og starfar flest á þeim vinnustöðum sem áður greinir – var spurt hvort það vildi auka við sig vinnu. Svörin koma fram í töflu 3.

**Tafla 3. Óskir um aukna vinnu.**

	Fjöldi	Hlutfall
Vill auka við sig vinnu	45	40%
Vill ekki auka við sig vinnu	68	60%
<b>Samtals:</b>	<b>113</b>	<b>100%</b>

Eins og sjá má í töflu 3 óska 40% svarenda eftir aukningu á vinnutíma en það er töluvert stærra hlutfall en á árinu 2013 þegar 23% óskaði eftir fjölgun vinnustunda. Ekki var spurt beint hvort fólk vildi stytta vinnutímann.

Af þessum óskum má ráða að þörf sé að skapast fyrir fjölgun stöðugilda fatlaðra starfsmanna á þeim vinnustöðum sem könnunin tók til. Hafa ber í huga að sú hefð sem er fyrir 4 klst. vinnudegi

kann að hafa áhrif á afstöðu þeirra sem spurðir voru bæði árið 2013 og nú en stór hluti þeirra þekkir ekki annað fyrirkomulag.

### VI.3 Óskir um nýtt starf

Spurt var hvort starfsmann langaði til að fá nýtt starf og þá hvernig starf óskað væri eftir. Tæp 30% svarenda óskuðu eftir öðru starfi eins og sjá má í töflu 4.

**Tafla 4. Óskir um nýtt starf**

	<b>Fjöldi</b>	<b>Hlutfall</b>
Vill nýtt starf	32	28%
Vill ekki nýtt starf	81	72%
<b>Samtals.</b>	<b>113</b>	<b>100%</b>

Störfín sem svarendur óskuðu eftir voru margvísileg s.s. Ölgerðin, Coca cola, Bónus, Örvi, bókasafn, sjoppa, Húsdýragarður, flugmaður, Ásgarður, leikskóli, skrifstofa og margt fleira. Þeir sem óskuðu eftir nýju starfi dreifðust á milli nokkurra vinnustaða eins og sjá má í töflu 5.

**Tafla 5. Óskir um nýtt starf eftir vinnustöðum**

<b>Vinnustaður</b>	<b>Fjöldi</b>	<b>Hlutfall</b>
Ásgarður	2	6%
Bæjarhraun	1	3%
Fannborg	6	19%
Dalvegur	7	22%
Örvi	8	25%
Ás	7	22%
Húsið	0	0%
Hlein	1	3%
	<b>32</b>	<b>100%</b>

## VII. MAT Á ÞÖRF FYRIR VINNUSTAÐI FATLAÐS FÓLKS

Árið 2015 hófst samstarfsverkefni milli Vinnumálastofnunnar og Hafnarfjarðarbæjar sem fékk nafnið Geitungarnir. Markmið verkefnisins var að auka nýsköpunar- og frumkvöðlastarf meðal fatlaðs fólks með gildisaukandi félagslegu hlutverki í starfi og vinna þannig að breyttu viðhorfi samfélagsins til fatlaðs fólks. Að auka vald fatlaðs fólks yfir eigin lífi með því að hafa val, vera þátttakendur á vinnumarkaði og hafa áhrif á eigið líf. Að auka sveigjanleika í þjónustu við fatlað fólk varðandi atvinnu og félagslega virkni og að fatlað fólk fái tækifæri til fullrar þátttöku á eigin forsendum. Verkefnið hefur gengið mjög vel og hefur Hafnarfjarðarbær tekið ákvörðun um að bjóða áfram upp á vinnuúrræðið. Að jafnaði eru sex til átta fatlaðir starfsmenn að störfum í Geitungunum hverju sinni frá sveitarfélögunum á höfuðborgarsvæðinu og eru þeir almennt ánægðir með starfið. Vilji er til þess að geta boðið upp á heilann vinnudag og er verið að vinna í því að finna húsnæði sem hentar starfsemi betur.

Snemma árs 2017 var tekin ákvörðun hjá Kópavogsbæ um að loka hæfingarstöðinni við Fannborg og ganga til samstarfs við Ás styrktarfélag um stofnun jafnmargrar starfa inna Vinnu og Virkniúrræðis á þeirra vegum sem fötluðum starfsmönnum Fannborgar stóð til boða. Ákveðið var að verklagið yrði þannig að hvert og eitt sveitarfélag myndi ganga til samninga við Ás vegna sinna fötluðu starfsmanna. Fyrirhugað er að loka Fannborg á haustmánuðum 2017.

Óskað var upplýsinga frá félagsþjónustu þeirra sveitarfélaga sem í hlut eiga um stöðu atvinnu- mála fatlaðs fólks hvað þörf á atvinnutækifærum varðar, bæði í ár og næstu misseri. Þá er fyrst og fremst átt við fólk sem talið er henta starf á vinnustöðum á borð við þá sem hér hefur verið fjallað um og eru á ábyrgð sveitarfélaganna. Niðurstöðurnar koma fram í töflu 5.

Taka ber fram að alla jafna á hér í hlut fólk sem býr við umtalsverða eða mikla fötlun. Þótt ekki liggi fyrir um það tölur við gerð þessarar skýrslu er ljóst að all stór hópur fatlaðs fólks sem hefur minni stuðningsþörf, og ekki er fjallað um hér, er án atvinnu. Búið er að úthluta flest öllum sem útskrifuðust í vor 2017 og eru í þörf fyrir sértæka þjónustu störf fyrir haustið.

**Tafla 5. Þörf fyrir störf á sértækum vinnustöðum fatlaðs fólks og til næstu þriggja ára**

	Bíða starfs núna	Þörf 2018	Þörf 2019	Þörf 2020	Þörf alls 2017 til 2020
<b>Garðabær</b>	0	2	2	4	<b>8</b>
<b>Hafnarfjörður</b>	1	6	0	5	<b>12</b>
<b>Kópavogur</b>	0	2	2	6	<b>10</b>
<b>Mosfellsbær/Kjós</b>	0	2	2	2	<b>6</b>
<b>Samtals:</b>	<b>1</b>	<b>12</b>	<b>6</b>	<b>17</b>	<b>36</b>

Ljóst má vera af þeim tölum sem fram koma í töflunni að brýna nauðsyn ber til að auka framboð á atvinnutækifærum fyrir fatlað fólk. Niðurstöður könnunarinnar um vilja fatlaðra starfsmanna til að vinna lengri vinnudag gefa einnig tilefni til að auka framboð á fjölbreyttum vinnuúrræðum. Þau sveitarfélög sem hér eiga í hlut gætu hvort sem er komið á laggirnar úrræðum innan sinna vébanda fyrir íbúa sína eingöngu eða veitt fólki með lögheimili annars staðar aðgang gegn greiðslu sveitarfélags síns eins og tíðkast nú. Geitungarnir eru atvinnutilboð sem hentar sérstaklega vel fyrir ungt fólk á leið út á vinnumarkaðinn eftir framhaldsskóla og er gott dæmi um vel heppnaða nýsköpun sem rétt er að horfa til við frekari uppbyggingu.