

Erlendir ferðamenn í Hafnarfirði

sumarið 2008 og þróunin frá 2005



Ljósmyndir: Rögnvaldur Guðmundsson.

Kápu mynd: Fjárn borgin í suðurjaðri Kapelluhrauns er merkilegt mannvirki á fögrum stað.

Erlendir ferðamenn í Hafnarfirði

sumarið 2008 og þróunin frá 2005



Við Lækinn.



**Samantekt unnin fyrir
Menningar- og ferðamálanefnd Hafnarfjarðar**

Nóvember 2008

Höfundur: Rögnvaldur Guðmundsson

Rannsóknir og ráðgjöf ferðaþjónustunnar ehf
Tæknigarði, Dunhaga 5,
107 Reykjavík

Efnisyfirlit

Helstu niðurstöður	1
1.0 Inngangur	2
1.1 Kannanir	2
1.2 Úrvinnsla	2
1.3 Niðurstöður grunnsurninga	3
1.4 Markmið og hagnýting	4
2.0 Erlendir ferðamenn í Hafnarfirði sumar 2008 og þróunin frá 2005	5
2.1 Dagsgestir, næturgestir og gistinætur	5

Helstu niðurstöður

Rúmlega 17% erlendra ferðamanna sem komu til Íslands sumarið 2008 höfðu viðdvöl í Hafnarfirði samkvæmt könnun RRF fyrir Menningar- og ferðamálanefnd Hafnarfjarðar. Þar af gistu nær 6% en rúmlega 11% komu í dagsferð. Sumarið 2005 komu nær 18% erlendra ferðamanna til Hafnarfjarðar, 4% gistu en 14% voru í dagsferð.

Þeir sem gistu í Hafnarfirði sumarið 2008 dvöldu þar að jafnaði í 3,6 nætur en sumarið 2005 var meðaldvöl næturgesta 3,3 nætur.

Samkvæmt könnuninni, og með hliðsjón af fjölda ferðamanna til landsins samkvæmt talningu Ferðamálastofu, má áætla að um 40 þúsund erlendir ferðamenn hafi haft viðkomu í Hafnarfirði sumarið 2008. Þar af hafi verið 26-27 þúsund dagsferðamenn og 13-14 þúsund næturgestir sem gistu í 47-50 þúsund nætur í Hafnarfirði. Samkvæmt könnun RRF fyrir Menningar- og ferðamálanefnd Hafnarfjarðar sumarið 2005 var hins vegar áætlað að þá hefðu nær 34 þúsund erlendir ferðamenn haft viðkomu í Hafnarfirði, þar af um 26 þúsund dagsferðamenn og ríflega 7 þúsund næturgestir sem gistu í alls 24 þúsund nætur.

Samkvæmt þessu áætlunum fjölgaði erlendum sumargestum til Hafnarfjarðar um 20% á þessu þriggja ára tímabili, frá sumri 2005 til sumars 2008. Dagsgestum fjölgaði hins vegar ekki en fjöldi næturgesta tvöfaldaðist og gistinætur sömuleiðis. Þetta er ánægjuleg þróun. Skýringin er væntanlega einkum sú að gistirými í Hafnarfirði hefur aukist verulega á þessu tímabili með stækkun á Hótel Víking og tilkomu Hótel Hafnarfjarðar.

Norðurlandabúar voru nú, eins og sumarið 2005, með flestar gistinætur í Hafnarfirði, um 41%, enda gista þeir meira hjá vinum en fólk frá öðrum markaðssvæðum. Næstir komu ferðamenn frá Mið-Evrópu, með 17% gistinátta. Mikil áætluð aukning í gistingum ferðamanna frá Norður-Ameríku frá sumrinu 2005 vekur athygli og eru þeir nú í þriðja sæti með 11% gistinátta í Hafnarfirði en voru með 3% sumarið 2005.

Samkvæmt *Dear Visitors* könnun RRF má að gistinætur erlendra ferðamanna á Íslandi frá júní til ágúst 2008 hafi alls verið nálægt 2,5 milljónir. Miðað við það voru gistinætur erlendra ferðamanna í Hafnarfirði um 2% af öllum gistinóttum erlendra gesta hér á landi síðastliðið sumar. Til viðmiðunar má nefna að Hafnfirðingar voru um 8% af landsmönnum 1. desember 2007 samkvæmt mannfjöldaskrá Hagstofu Íslands, um 25 þúsund af 313 þúsund Íslendingum. Erlendum gistinóttum í Hafnarfirði þarf því að fjölga fjórfalt til að Hafnfirðingar fái sinn skerf af gistináttakökunni, ef þannig er á málið litið. Að þeirri hlutdeild Hafnarfjarðar ber að stefna fyrir árið 2020. Til þess þarf að móta framsækna stefnu í ferðamálum bæjarfélagsins og efla samstöðu, jafnt ferðaþjónustuaðila, bæjaryfirvalda og íbúa í Hafnarfirði.

Eftir miklu er að slægjast í auknum gjaldeyriskjóm og nýjum störfum þar sem lauslega má áætla að heildarútgjöld ferðamanna í Hafnarfirði frá september 2007 til ágúst 2008 hafi verið nálægt 1,3 milljarði króna, þar af 60% yfir sumarmánuðina þrjá en 40% aðra 9 mánuði ársins.

1.0 Inngangur

1.1 Kannanir

Þessi greinargerð byggir á niðurstöðum úr könnun sem Rannsóknir og ráðgjöf ferðapjónustunnar (RRF) framkvæmdi fyrir Menningar- og ferðamálanefnd Hafnarfjarðar meðal erlendra ferðamanna í Leifsstöð sumarið 2008. Könnunin stóð frá júní til ágúst 2008 og var liður í stærri könnun RRF, *Dear Visitors sumarið 2008*. Alls fengust 2014 gild svör í sumarkönnuninni og 77% af þeim sem fengu könnunina í hendur svöruðu henni. Spurt var hvort fólk hefði komið til Hafnarfjarðar, hvort það hefði gist þar og í hve margar nætur. Niðurstöðurnar verða raktar í kafla 2 og einnig bornar saman við niðurstöður úr sams konar spurningum í könnun RRF sumarið 2005.

1.2 Úrvinnsla

Við úrvinnslu niðurstaðna eru þeir erlendu ferðamenn sem þátt tóku í könnunum RRF fyrst skoðaðir sem heild en síðan m.t.t. kyns, aldurshópa, búsetu (markaðssvæða) og ferðamáta (á eigin vegum eða í hópferð) og eftir því hvort þeir komu til landsins með Icelandair eða Iceland Express.

Erlendir ferðamenn eru flokkaðir eftir sex markaðssvæðum hvað búsetu varðar. Gestir með búsetu utan þeirra svæða eru hafðir saman undir heitinu *önnur svæði*.

Tafla 1 Skilgreining á markaðssvæðum

Markaðssvæði	Lönd
Norðurlönd	Noregur, Svíþjóð, Finnland og Danmörk.
Mið-Evrópa	Þýskaland, Austurríki og Sviss.
Benelux löndin	Belgía, Holland og Lúxemborg.
Bretlandseyjar	England, Wales, Skotland og Írland.
Suður-Evrópa	Ítalía, Frakkland, Spánn, Portúgal, Grikkland ...
Norður-Ameríka	Bandaríkin, Kanada og Mexíkó.
Önnur svæði	A-Evrópa, Afríka, Asía, Ástralía og S-Ameríka.

Þegar rætt er um tölfræðilegan áreiðanleika niðurstaðna eru svokölluð fráviksmörk notuð sem viðmið. Fráviksmörk eru reiknuð fyrir hverja hlutfallstölu og segja til um það með hve mikilli nákvæmni megi yfirfæra niðurstöður úrtakskönnunar á þann viðmiðunarhóp eða „þýði“ sem til skoðunar er. Í sumarkönnuninni er þýðið allir erlendir gestir sem komu til Íslands um Leifsstöð á tímabilinu júní til ágúst 2008 en þeir voru um 217 þúsund talsins samkvæmt talningu Ferðamálastofu.¹ Alls má þó áætla að nálægt 235 þúsund erlendir gestir hafi komið til landsins sumarið 2008 séu farþegar með Norrænu og þeir sem komu um aðra flugvelli en Leifsstöð meðtaldir. Þá eru enn ótaldir um 60 þúsund ferðamenn sem komu með skemmtiferðaskipum.

¹. Heimild: Ferðamálastofa www.ferdamalastofa.is

Í töflu 2 má sjá frávíkismörkin eftir því hve stórt úrtakið er og eftir hlutfallstölum. Taflan miðar við 95% öryggismörk sem notuð eru í þessari samantekt.

Tafla 2 Frávíkismörk í úrtakskönnun – allar tölur í %

Fjöldi	5/95	10/90	15/85	20/80	25/75	30/70	40/60	50
100	4,3	5,9	7,0	7,8	8,5	9,0	9,6	9,8
200	3,0	4,2	5,0	5,5	6,0	6,4	6,8	6,9
400	2,1	2,9	3,5	3,9	4,2	4,5	4,8	4,9
600	1,8	2,4	2,9	3,3	3,6	3,8	4,0	4,2
800	1,6	2,2	2,5	2,9	3,2	3,3	3,6	3,7
1000	1,4	1,9	2,2	2,5	2,7	2,8	3,0	3,1
1200	1,3	1,7	2,0	2,3	2,5	2,6	2,8	2,8
1500	1,1	1,5	1,8	2,0	2,2	2,3	2,5	2,5
1800	1,0	1,4	1,7	1,9	2,1	2,2	2,3	2,4
2000	1,0	1,3	1,6	1,8	2,0	2,0	2,1	2,2
2200	1,0	1,2	1,5	1,7	1,9	1,9	2,0	2,0

Sem dæmi má taka ef 95% eða 5% svarenda í *Dear Visitors* sumarið 2008 voru á ákveðinni skoðun verður frávikið frá gefnu hlutfalli +/- 1,0% miðað við 2000 svarendur. Ef 50% eru á ákveðinni skoðun verður frávikið hins vegar +/- 2,2%.

1.3 Niðurstöður grunnspurninga

Af þeim 2014 sem skiluðu fullgildum svörum í könnuninni *Dear Visitors* sumarið 2008 voru karlar 51% þátttakenda en konur 49%. Þá voru 37% svarenda á aldrinum 16-35 ára, 43% voru 36-55 ára og 20% eldri en 55 ára.

Meðal þátttakenda voru 22% frá Suður-Evrópu, 21% frá Mið-Evrópu, 16% frá Norðurlöndunum, 13% frá Bretlandi, 11% frá Norður-Ameríku, 10% frá Benelux löndunum og 7% frá öðrum svæðum.

75% voru í ferð á eigin vegum, eða að mestu á eigin vegum, en 25% í skipulagðri hópferð.

80% svarenda voru að koma til Íslands í fyrsta skipti en 20% höfðu komið áður.

87% voru á Íslandi í fríi, 8% í heimsókn, 3% vegna ráðstefnu og sama hlutfall í viðskiptaerindum, 2% til að vinna á Íslandi og 2% gáfu upp ýmsar aðrar ástæður, s.s. íþróttiferð, námsferð o.fl. Samanlagt hlutfall þessara ástæðna er 105% þar sem 5% voru bæði í fríi og heimsókn.

Meðaldvalarlengd á Íslandi var 10,7 nætur meðal þeirra sem dvöldu hér í 90 nætur eða skemur sumarið 2008. Þar af gistu 8% í eina til þrjár nætur, 28% í fjórar til sjö nætur, 45% í átta til fjórtán nætur og 19% lengur en fjórtán nætur.

69% þátttakenda komu til Íslands með Icelandair, 27% með Iceland Express en 4% með öðru flugfélagi.

92% öfluðu sér upplýsinga um Ísland áður en þeir komu en 8% gerðu það ekki.

55% gistu eitthvað á hóteli á Íslandi, 30% á gistiheimili, 22% á tjaldsvæði, 15% á farfuglaheimili og 10% gistu eitthvað hjá vinum eða kunningjum. Margir nýttu sér fleiri en einn gistimáta.

1.4 Markmið og hagnýting



Sumarkvöld við Arnarklett í Hafnarfirði.

Markmiðið með þessari greinargerð er að nýta upplýsingar úr áðurnefndri könnunum RRF þannig að Menningar- og ferðamálanefnd Hafnarfjarðar, bæjaryfirvöld og ferðaþjónustuaðilar í Hafnarfirði geti betur gert sér grein fyrir fjölda gistinátta og hegðun erlendra ferðamanna í Hafnarfirði sumarið 2008 og þróun í heimsóknum erlendra ferðamanna til bæjarins frá sumrinu 2005.

Slíkar upplýsingar eru jafnframt gagnlegar þegar unnið er að framtíðarstefnumótum í ferðamálum fyrir Hafnarfjörð og til að mæla hlut bæjarfélagsins í ferðaþjónustu á Íslandi.

Samhliða þessari upplýsingaöflun er að mati skýrsluhöfundar tímabært að kanna á ný útgjöld og viðhorf ferðamanna í Hafnarfirði til þjónustu og aðbúnaðar á sviði ferðaþjónustu með vettvangskönnun árið 2009, eins og síðast var gert árið 1998.

2.0 Erlendir ferðamenn í Hafnarfirði sumarið 2008 og þróun frá 2005

2.1 Dagsgestir, næturgestir og gistinætur

Um 17% erlendra ferðamanna sem komu til Íslands sumarið 2008 (júní til ágúst) höfðu viðdvöl í Hafnarfirði samkvæmt könnun RRF. Þar af gistu nær 6% en rúmlega 11% komu í dagsferð.

Þetta er svipað hlutfall og sumarið 2005 þegar tæplega 18% flugfarþega komu til Hafnarfjarðar. Þar af gistu um 4% svarenda í Firðinum en nær 14% voru í dagsferð.² Hlutfallslega fleiri gistu því í bænum nú, enda hefur framboð á gistingu aukist m.a. með stækku Hótel Víkings og tilkomu Hótel Hafnarfjarðar.

Þeir sem gistu í Hafnarfirði sumarið 2008 dvöldu að jafnaði 3,6 nætur í bænum. Næturgestir sumarið 2005 dvöldu að jafnaði 3,3 nætur í Hafnarfirði.

Mynd 1 Hlutfall dagsgesta og næturgesta í Hafnarfirði sumrin 2008 og 2005



Samkvæmt talningu Ferðamálastofu komu um 217 þúsund ferðamenn til landsins um Leifsstöð sumarið 2008 (júní til ágúst) á móti 172 þúsund sömu mánuði sumarið 2005. Ef hér er bætt við farþegum til landsins um aðra flugvelli og með Norrænu til Seyðisfjarðar má áætla að ferðamenn til landsins sumarið 2008 hafi alls verið um 235 þúsund en um 185 þúsund sumarið 2005, sem er um 27% fjölgun á þessu þriggja ára tímabili. Áætlanir um fjölda dagsgesta og næturgesta í Hafnarfirði sem hér eru settar fram miðast við þessar tölur.

Samkvæmt því má áætla að um 40 þúsund erlendir ferðamenn hafi haft viðkomu í Hafnarfirði sumarið 2008. Þar af hafi verið 26-27 þúsund dagsferðamenn og 13-14 þúsund næturgestir sem gistu alls 47-50 þúsund nætur í Hafnarfirði. Samkvæmt könnun RRF fyrir Menningar- og ferðamálanefnd Hafnarfjarðar sumarið 2005 var hins vegar áætlað að þá hefðu nær 34 þúsund erlendir ferðamenn haft viðkomu í Hafnarfirði, þar af um 26 þúsund dagsferðamenn og ríflega 7 þúsund næturgestir sem gistu í alls 24 þúsund nætur. Samkvæmt þessum niðurstöðum hefur

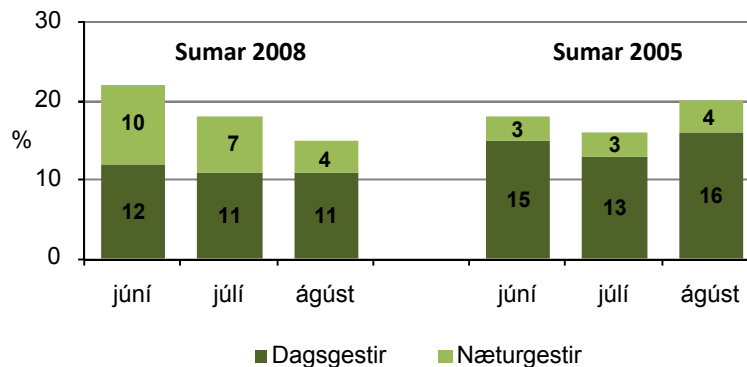
² Norrænuferþegar voru ekki með í úrtakinu að þessu sinni. Sumarið 2005 komu hins vegar 31% Norrænuferþega í könnuninni til Hafnarfjarðar; þar af voru 21% dagsgestir en 10% höfðu næturdvöl. Ef Norrænuferþegar hefðu verið með að þessu sinni er mjög líklegt að hlutfall komugesta hefði verið a.m.k. 18% og hlutfall næturgesta nær 7% en 6%.

fjöldi erlendra næturgesta í Hafnarfirði um það bil tvöfaldast á þessu þriggja ára tímabili, frá sumri 2005 til sumars 2008, og gistinóttum sömuleiðis.

Samkvæmt *Dear Visitors* könnun RRF má áætla að gistinætur erlendra ferðamanna á Íslandi frá júní til ágúst 2008 hafi alls verið um 2,5 milljónir. Miðað við það voru gistinætur erlendra ferðamanna í Hafnarfirði um 2% af öllum gistinóttum erlendra ferðamanna hér á landi síðastliðið sumar. Til samanburðar má nefna að Hafnfirðingar voru um 8% af landsmönnum þann 1. desember 2007 samkvæmt mannfjöldaskrá Hagstofu Íslands, um 25 þúsund af 313 þúsund íbúum. Erlendum gistinóttum í Hafnarfirði þarf því að fjölga fjórfalt til að Hafnfirðingar fái sinn skerf af erlendu gistináttakökunni, ef þannig er á málið litið.³

Verulegur munur var á hlutfalli erlendra ferðamanna til Hafnarfjarðar eftir mánuðum sumrin 2008 og 2005. Þannig komu hlutfallslega flestir þangað í júní en fæstir í ágúst sumarið 2008 en hlutfallið var mun jafnara sumarið 2005.

Mynd 2 Hlutfall dagsgesta og næturgesta í Hafnarfirði eftir mánuðum sumrin 2008 og 2005



Næsta mynd sýnin nánar muninn á hlutfalli þeirra sem komu til Hafnarfjarðar sumrin 2008 og 2005 eftir kyni, aldurshópum, búsetu (markaðssvæðum) og ferðamáta.

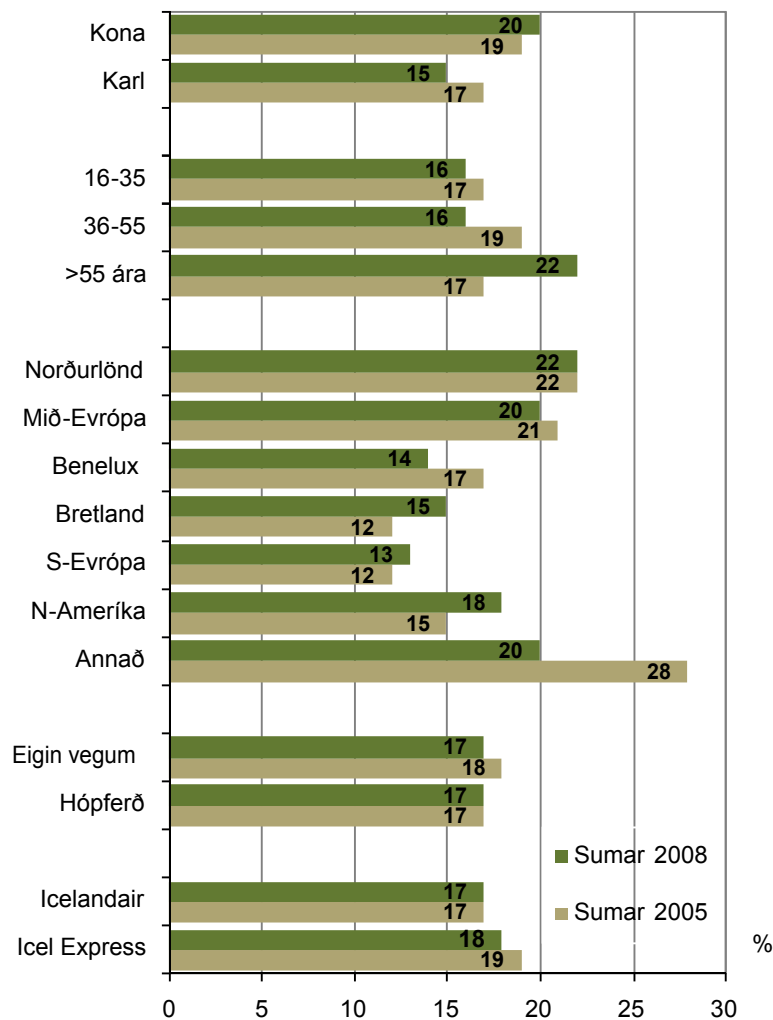
Býsna gott samræmi er á milli þessara sumra. Þannig komi konur í báðum tilvikum meira til Hafnarfjarðar en karlar. Þá komu gestir frá Norðurlöndunum, Mið-Evrópu og ferðamenn utan helstu markaðssvæða hlutfallslega meira til Hafnarfjarðar en íbúar frá Bretlandseyjum, Suður-Evrópu og Benelux löndunum. Sumarið 2008 kom fólk eldra en 55 ára hlutfallslega meira en þeir sem yngri voru, en það hlutfall var jafnara á milli aldurshópa sumarið 2005.

³. Útgjöld erlendra ferðamanna í Hafnarfirði hafa ekki verið mæld á síðustu árum. Ef slegið er á að meðalútgjöld næturgesta þar sumarið 2008 hafi að jafnaði verið um 13.000 kr. á nótt, sem má telja ríflegt, gerir það útgjöld upp á um 640 milljónir frá júní til ágúst. Ef útgjöld dagsferðamanna í Hafnarfirði eru áætluð um 6.000 kr á mann (x 26.000 dagsgestir) gerir það um 160 milljónir til viðbótar. Alls um 800 milljónir, eða um 32 þúsund krónur á hvern íbúa í Hafnarfirði. Nauðsynlegt er að gera nánari kannanir meðal ferðamanna í Hafnarfirði til að áætla útgjöld þeirra í bænum með meiri nákvæmni.



Bogsmiður á sólstöðuhátíð víkinga við Fjörukrána.

Mynd 3 Hlutfall erlendra ferðamanna í Hafnarfjarðar sumrin 2008 og 2005 eftir kyni aldri, búsetu og ferðamáta





Við Hafnarfjarðarhöfn.

Næsta tafla sýnir betur muninn á hlutfalli dagsgesta og næturgesta í Hafnarfirði sumrin 2008 og 2005, eftir kyni, aldurshópum, markaðssvæðum og ferðamáta. Þar má sjá að sumarið 2008 gistu mun fleiri ferðamenn frá Norðurlöndunum og Norður-Evrópu í Hafnarfirði en sumarið 2005, af þeim sem tóku þátt í könnuninum, og mun herra hlutfall ferðamanna í skipulagðri hópferð.

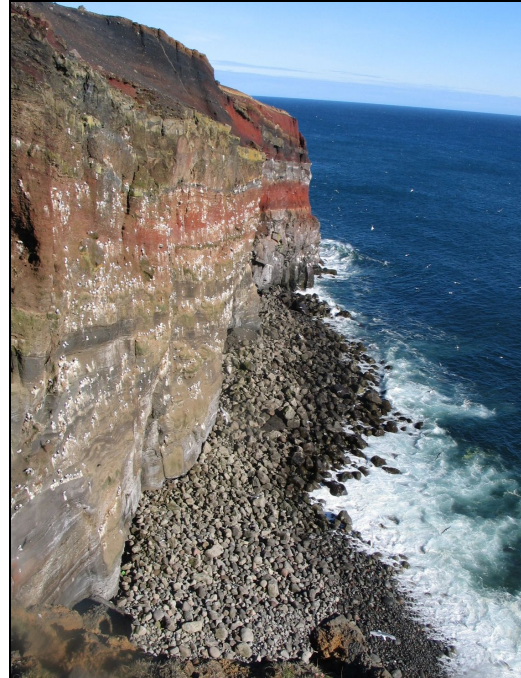
Tafla 3 Hlutfall dagsgesta og næturgesta í Hafnarfirði sumrin 2008 og 2005
eftir kyni, aldri, búsetu og ferðamáta

%	Sumar 2008		Sumar 2005	
	Dagsgestir	Næturgestir	Dagsgestir	Næturgestir
Kona	13	7	16	3
Karl	10	5	13	4
16-35 ára	10	6	14	3
36-55 ára	11	5	15	4
> 55 ára	15	7	12	5
Norðurlönd	11	11	18	4
Mið-Evrópa	14	6	16	5
Benelux lönd	11	3	13	4
Bretland	11	4	10	2
S-Evrópa	8	5	9	3
N-Ameríka	13	5	14	1
Annað	14	6	24	4
Eigin vegum	12	5	14	4
Hópferð	10	7	14	3
Icelandair	11	6	13	4
Iceland Express	12	6	15	4
Meðaltal	11	6	14	4

Næsta mynd sýnir áætlaðan fjölda og hlutfall gistinátta erlendra ferðamanna í Hafnarfirði eftir markaðssvæðum sumrin 2008 og 2005.

Samkvæmt því eru Norðurlandabúar, eins og áður, með hlutfallslega flestar gistinætur í Hafnarfirði og hafa heldur aukið hlut sinn, enda gista þeir meira hjá vinum en fólk frá öðrum svæðum og dvelja að jafnaði talsvert lengur (um 5 nætur) en fólk frá öðrum markaðssvæðum (oftast 2-3 nætur).

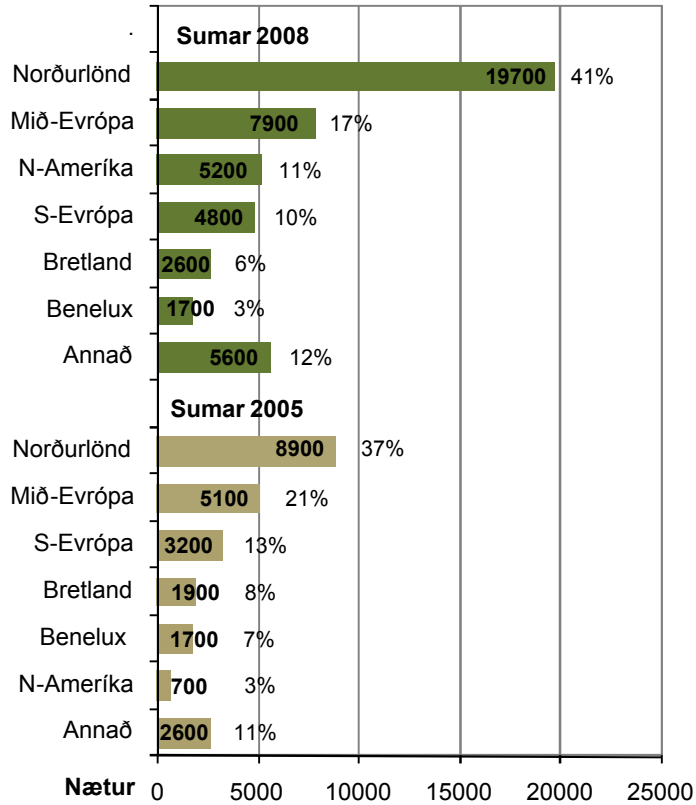
Mikil áætluð aukning í gistingum ferðamanna frá Norður-Ameríku vekur athygli og bendir til þess að gististöðunum í Hafnarfirði hafi tekist að koma sér betur inn á þann markað en áður var raunin.⁴



Við Krýsuvíkurborg

Mynd 4

Áætlaður fjöldi og hlutfall gistinátta í Hafnarfirði sumrin 2008 og 2005, eftir markaðssvæðum



⁴. Þessum áætlunum ber að taka varlega þar sem skekkjumörk eru mikil.