

Erlendir ferðamenn í Hafnarfirði sumarið 2011 og þróunin frá 2005



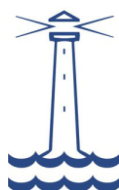
Ljósmyndir: Rögnvaldur Guðmundsson.

Kápu mynd: Frá Kaldárseli.

Erlendir ferðamenn í Hafnarfirði sumarið 2011 og þróunin frá 2005



Erlendir ferðamenn í Hafnarborg.



**Samantekt unnin fyrir
Menningar- og ferðamálanefnd Hafnarfjarðar**

Nóvember 2011

Höfundur: Rögnvaldur Guðmundsson

Rannsóknir og ráðgjöf ferðaþjónustunnar ehf

Efnisyfirlit

Helstu niðurstöður	1
1.0 Inngangur	2
1.1 Kannanir	2
1.2 Úrvinnsla	2
1.3 Niðurstöður grunnsurninga	3
1.4 Markmið og hagnýting	4
2.0 Erlendir ferðamenn í Hafnarfirði sumarið 2011 og þróunin frá fyrri könnunum	5
2.1 Dagsgestir, næturgestir og gistinætur 2005-2011	5
2.2 Afþreying gesta í Hafnarfirði 1998-2011	10

Helstu niðurstöður

- **Um 16% erlendra ferðamanna sem komu til Íslands sumarið 2011 (júní til ágúst) höfðu einhverja viðdvöl í Hafnarfirði. Þar af gistu tæplega 5%, í að jafnaði 3,1 nótt, en rúmlega 11% komu í dagsferð. Hlutfall komugesta var 17% sumarið 2008 og 19% sumarið 2005.**
- **Má því áætla að 46 þúsund erlendir ferðamenn hafi haft viðkomu í Hafnarfirði sumarið 2011, um 15% fleiri en sumarið 2008. Þar af hafi 13-14 þúsund gist í nálægt 40 þúsund nætur.**
- **Miðað við það voru gistinætur erlendra ferðamanna í Hafnarfirði um 1,5% af öllum gistinóttum erlendra ferðamanna hér á landi síðastliðið sumar, en Hafnfirðingar eru nú 8% af landsmönnum. Erlendum gistinóttum í Hafnarfirði þarf því að fjölga fimmfalt til að Hafnfirðingar fái sinn skerf af erlendu gistináttakökunni, sé miðað við íbúafjölda.**
- **Norðurlandabúar eru, eins og áður, með hlutfallslega flestar gistinætur í Hafnarfirði enda gista þeir fremur hjá vinum en fólk frá öðrum markaðssvæðum og dvelja að jafnaði lengur. Þá er vísbending um fjölgun gistinátta meðal ferðamanna frá Mið-Evrópu (Þýskaland, Austurríki og Sviss) og meðal gesta utan helstu markaðssvæða.**
- **29% þeirra sem komu í Hafnarfjörð sumarið 2011 fóru í verslanir og svipað margir fóru í veitinga-eða kaffihús (28%). Þá fóru mikið fleiri í sund í Hafnarfirði nú (18%) en sumrin 2008 og 2005, talsvert fleiri í víkingaveislur og heldur fleiri á söfn/sýningar og í hestaferðir. Því virðast ferðamenn í Hafnarfirði sumarið 2011 hafa verið talsvert virkari en sumagestir 2005 og 1998.**

1.0 Inngangur

1.1 Kannanir

Þessi greinargerð byggir á niðurstöðum úr könnun sem Rannsóknir og ráðgjöf ferðapjónustunnar (RRF) framkvæmdi fyrir Menningar- og ferðamálanefnd Hafnarfjarðar meðal erlendra ferðamanna í Leifsstöð sumarið 2011. Könnunin stóð frá júní til ágúst og var liður í stærri könnun, *Dear Visitors*, sem hefur verið framkvæmd af RRF með reglubundnum hætti frá árinu 1996 og stöðugt frá janúar 2004 (alla mánuði ársins).

Alls fengust 1.036 gild svör í sumarkönnuninni 2011 og svöruðu 72% af þeim sem fengu könnunina í hendur. Spurt var hvort fólk hefði komið til Hafnarfjarðar, hvort það hefði gist þar og í hve margar nætur. Jafnframt voru þeir sem komu til bæjarins spurði hvort þeir hefðu þar gert eitthvað af eftirtöldu:

verslað, farið á hestbak, í heimsókn, sund, víkingaveislu/-hátíð, á upplýsingamiðstöð, í veitingahús.

Niðurstöðurnar verða raktar í kafla 2 og einnig bornar saman við niðurstöður úr fyrri könnunum RRF fyrir Hafnarfjörð sumrin 2005 og 2008 en einnig könnun frá 1998.

1.2 Úrvinnsla

Við úrvinnslu niðurstaðna eru þeir erlendu ferðamenn sem þátt tóku í könnunum RRF fyrst skoðaðir sem heild en síðan m.t.t. kyns, aldurshópa, búsetu (markaðssvæða) og ferðamáta (á eigin vegum eða í hópferð). Erlendir ferðamenn eru flokkaðir eftir sex markaðssvæðum hvað búsetu varðar. Gestir með búsetu utan þeirra svæða eru hafðir saman undir heitinu *önnur svæði*.

Tafla 1 Skilgreining á markaðssvæðum

<i>Markaðssvæði</i>	<i>Lönd</i>
Norðurlönd	Noregur, Svíþjóð, Finnland og Danmörk.
Mið-Evrópa	Þýskaland, Austurríki og Sviss.
Benelux löndin	Belgía, Holland og Lúxemborg.
Bretlandseyjar	England, Wales, Skotland og Írland.
Suður-Evrópa	Ítalía, Frakkland, Spánn, Portúgal, Grikkland ...
Norður-Ameríka	Bandaríkin, Kanada og Mexíkó.
Önnur svæði	A-Evrópa, Afríka, Asía, Ástralía og S-Ameríka.

Þegar rætt er um tölfræðilegan áreiðanleika niðurstaðna eru svokölluð fráviksmörk notuð sem viðmið. Fráviksmörk eru reiknuð fyrir hverja hlutfallstölu og segja til um það með hve mikilli nákvæmni megi yfirfæra niðurstöður úrtakskönnunar á þann viðmiðunarhóp eða „þýði“ sem til skoðunar er. Í sumarkönnuninni er þýðið allir erlendir gestir sem komu til Íslands með ferju eða

flugi á tímabilinu júní til ágúst 2011 en þeir voru líklega um 290 þúsund.¹ Alls má þó áætla að nálægt 360 þúsund erlendir gestir hafi komið til landsins sumarið 2011 þegar um 70 þúsund ferðamenn með skemmtiferðaskipum eru meðtaldir. Í töflu 2 má sjá frávíksmörkin eftir því hve stórt úrtakið er og eftir hlutfallstölum. Taflan miðar við 95% öryggismörk.

Tafla 2 Frávíksmörk í úrtakskönnun – allar tölur í %

Fjöldi	5/95	10/90	15/85	20/80	25/75	30/70	40/60	50
100	4,3	5,9	7,0	7,8	8,5	9,0	9,6	9,8
200	3,0	4,2	5,0	5,5	6,0	6,4	6,8	6,9
400	2,1	2,9	3,5	3,9	4,2	4,5	4,8	4,9
600	1,8	2,4	2,9	3,3	3,6	3,8	4,0	4,2
800	1,6	2,2	2,5	2,9	3,2	3,3	3,6	3,7
1000	1,4	1,9	2,2	2,5	2,7	2,8	3,0	3,1
1200	1,3	1,7	2,0	2,3	2,5	2,6	2,8	2,8
1500	1,1	1,5	1,8	2,0	2,2	2,3	2,5	2,5

Sem dæmi má taka ef 15% svarenda í *Dear Visitors* sumarið 2011 komu til Hafnarfjarðar verður frávikið frá gefnu hlutfalli +/- 2,2% miðað við 1000 svarendur. Ef 50% hefðu komið til bæjarins væri frávikið hins vegar +/- 3,1%.

1.3 Niðurstöður grunnsurninga

- Af þeim 1.036 sem skiluðu fullgildum svörum í könnuninni *Dear Visitors* sumarið 2011 voru karlar 55% þátttakenda en konur 45%. Þá voru 47% svarenda á aldrinum 16-35 ára, 33% voru 36-55 ára og 20% eldri en 55 ára.
- Meðal þátttakenda voru 21% frá Suður-Evrópu, 19% frá Mið-Evrópu, 16% frá Norðurlöndunum, 15% frá N-Ameríku, 14% frá Bretlandi, 9% frá Benelux löndunum og 6% frá öðrum svæðum.
- 80% voru í ferð á eigin vegum, eða að mestu á eigin vegum, en 20% í skipulagðri hópferð.
- 79% svarenda voru að koma til Íslands í fyrsta skipti en 21% höfðu komið áður.
- 85% voru á Íslandi í fríi, 10% í heimsókn, 5% vegna ráðstefnu og sama hlutfall í viðskiptaerindum en 4% gáfu upp aðrar ástæður. (Samanlagt hlutfall er 109% þar sem 6% voru bæði í fríi og heimsókn og önnur 3% hér í fleirum en einum tilgangi).
- Meðaldvalarlengd á Íslandi var 9,7 nætur meðal þeirra sem dvöldu hér í 90 nætur eða skemur sumarið 2011.

¹. Samkvæmt talningu Ferðamálastofu fóru um 265 þúsund erlendir ferðamenn frá landinu um Leifsstöð þá þrjá mánuði sem hér um ræðir, þ.e. júní til ágúst 2011. Þá komu um 15 þúsund erlendir ferðamenn til landsins á þessu tímabili með ferjunni *Norrænu*. Þá má áætla að að lágmarki 10 þúsund erlendir ferðamenn (líklega talsvert fleiri) hafi komið um aðra flugvelli, einkum Reykjavík en einnig um Akureyri og Egilsstaði. Alls um 290 þúsund erlendir gestir sumarið 2011.

1.4 Markmið og hagnýting

Markmiðið með þessari greinargerð er að nýta upplýsingar úr áðurnefndri könnunum RRF þannig að Menningar- og ferðamálanefnd Hafnarfjarðar, bæjaryfirvöld og ferðaþjónustuaðilar í Hafnarfirði geti betur gert sér grein fyrir fjölda gistinguátta og hegðun erlendra ferðamanna í Hafnarfirði sumarið 2011 og þróun í heimsóknnum erlendra ferðamanna til bæjarins frá fyrri könnunum (einkum sumrin 2008 og 2005).

Slíkar upplýsingar eru jafnframt gagnlegar þegar unnið er að framtíðarstefnumótum í ferðamálum fyrir Hafnarfjörð og til að mæla hlut bæjarfélagsins í ferðaþjónustu á Íslandi.

Samhliða þessari upplýsingaöflun er að mati skýrsluhöfundar fyllilega tímabært að kanna á ný útgjöld og viðhorf ferðamanna í Hafnarfirði til þjónustu og aðbúnaðar á sviði ferðaþjónustu með vettvangskönnun árið 2012, eins og síðast var gert árið 1998.

2.0 Erlendir ferðamenn í Hafnarfirði sumarið 2011 og þróunin frá fyrri könnunum



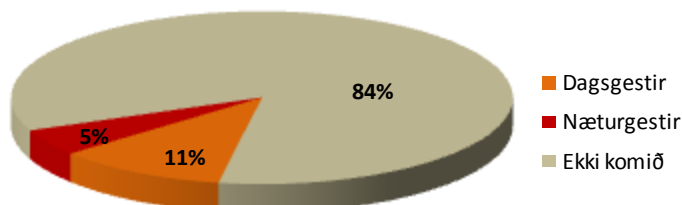
Hestaferð í Hafnarfirði.

2.1 Dagsgestir, næturgestir og gistinætur 2005-2011

Um 16% erlendra ferðamanna sem komu til Íslands sumarið 2011 (júní til ágúst) höfðu viðdvöl í Hafnarfirði samkvæmt könnun RRF. Þar af gistu tæplega 5% en rúmlega 11% komu í dagsferð.

Mynd 1

Hlutfall dagsgesta og næturgesta í Hafnarfirði sumarið 2011



Þetta er örlítið lægra hlutfall komugesta en mældist í sömu könnun sumarið 2008 er 17% erlendra ferðamanna höfðu viðdvöl í Hafnarfirði. Þar af gistu nær 6% en rúmlega 11% komu í dagsferð. Sumarið 2005 komu um 19% erlendra gesta til Hafnarfjarðar séu Norrænufarþegar meðtaldir eins og nú er gert. Þar af gistu rúmlega 4% svarenda í Firðinum en nær 15% voru í dagsferð. Þessi munur á hlutfalli komugesta á milli árána 2011 og 2005 er marktækur.

Þeir sem gistu í Hafnarfirði sumarið 2011 dvöldu að jafnaði 3,1 nætur á móti 3,6 nóttum gesta sumarið 2008 og 3, 3 nóttum sumarið 2005.

Sumarið 2011 komu líklega a.m.k. 290 þúsund erlendir ferðamenn til landsins með flugi eða ferjunni Norrænu eins og áður greinir (sjá neðanmálsgrein á bls. 3). Sumarið 2008 voru þeir um 245 þúsund og nálægt 195 þúsund sumarið 2005. Þannig fjölgaði erlendum gestum um rúmlega 50% frá sumrinu 2005 til sumars 2011.

Samkvæmt þessu má áætla að um 46 þúsund erlendir ferðamenn hafi haft viðkomu í Hafnarfirði sumarið 2011 eða nálægt 15% fleiri en sumarið 2008. Þar af hafi 13-14 þúsund gisti í um 40 þúsund nætur.

Sumarið 2008 var fjöldi næturgesta einnig áætlaður 13-14 þúsund og gistinætur 47-50 þúsund. Líklega var það nokkuð ofáætlað þar sem þá voru nokkrir sem gistu í 1-2 vikur í Hafnarfirði en einungis einn í úrtakinu nú. Sumarið 2005 var síðan áætlað að 34 þúsund erlendir ferðamenn hefðu átt viðkomu í Hafnarfirði, þar af um 26 þúsund dagsferðamenn og ríflega 7 þúsund næturgestir sem gistu 24 þúsund nætur. Samkvæmt þessum niðurstöðum hefur fjöldi erlendra næturgesta í Hafnarfirði tvöfaldast frá 2005 og gistinóttum fjölgað um nær 70%.

Samkvæmt *Dear Visitors* könnun RRF má áætla að gistinætur erlendra ferðamanna á Íslandi frá júní til ágúst 2011 hafi alls verið um 2,8 milljónir. Miðað við það voru gistinætur erlendra ferðamanna í Hafnarfirði um 1,5% af öllum gistinóttum erlendra ferðamanna hér á landi síðastliðið sumar. Til samanburðar má nefna að Hafnfirðingar eru nú um 8% af íbúum Íslands samkvæmt mannfjöldaskrá Hagstofu Íslands, um 26 þúsund af 319 þúsund íbúum. Erlendum gistinóttum í Hafnarfirði þarf því að fjölga fimmfalt til að Hafnfirðingar fái sinn skerf af erlendu gistináttakökunni, ef þannig er á málið litið.²



Háhitavæðið Seltún í Krýsuvík er fjölsóttur ferðamannastaður.

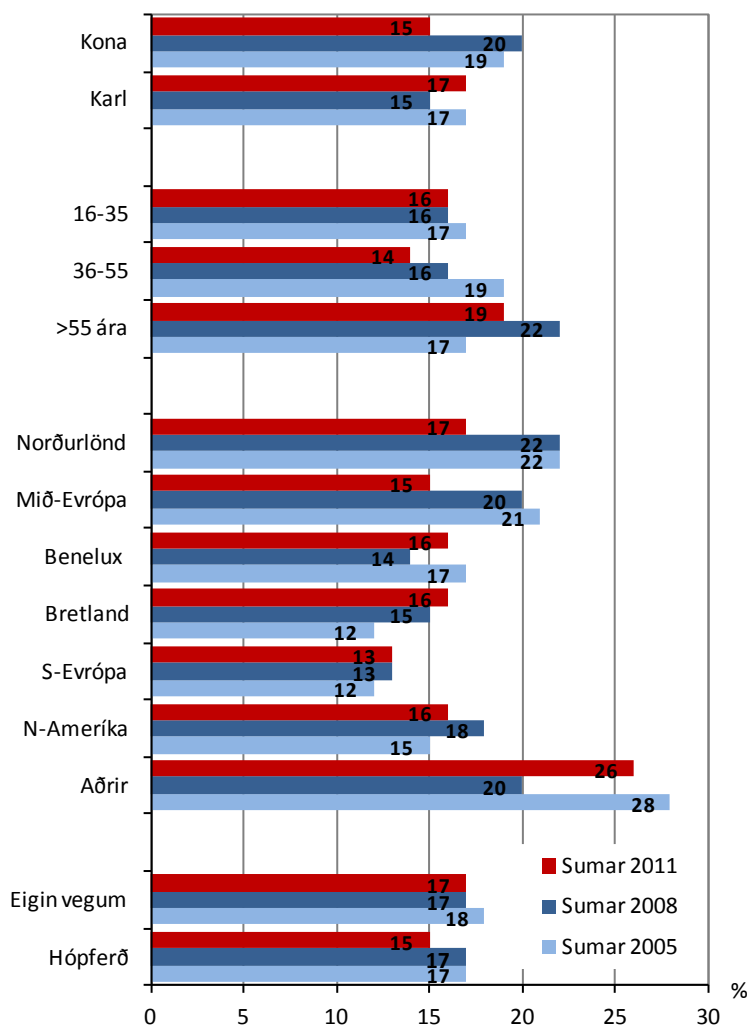
² Útgjöld erlendra ferðamanna í Hafnarfirði hafa ekki verið mæld síðan árið 1998. Ef slegið er á að meðalútgjöld næturgesta þar sumarið 2011 hafi að jafnaði verið um 18 þúsund kr. á nótt (eru a.m.k 25 þúsund að jafnaði meðal sumarferðamanna en þá er leiga á bílaleigubíl o.fl. inni í því) gerir það útgjöld upp á um 720 milljónir frá júní til ágúst. Ef útgjöld dagsferðamanna í Hafnarfirði eru áætluð um 8 þúsund kr á mann (x 32 þúsund dagsgestir) gerir það um 260 milljónir til viðbótar. Alls um 1 milljarður, eða um 40 þúsund krónur á hvern íbúa í Hafnarfirði. Nauðsynlegt er að gera nánari kannanir meðal ferðamanna í Hafnarfirði til að áætla útgjöld þeirra í bænum með meiri nákvæmni.



Langeyrmalirnar í Hafnarfirði eru útivistarperla.

Næsta mynd sýnin nánar muninn á hlutfalli þeirra sem komu til Hafnarfjarðar eftir kyni, aldurshópum, búsetu (markaðssvæðum) og ferðamáta. Nokkuð gott samræmi er á milli ára. Komur gesta eftir markaðssvæðum eru þó jafnari sumarið 2011 en sumrin 2008 og 2005.

Mynd 2 Hlutfall erlendra ferðamanna í Hafnarfirði
sumrin 2011, 2008 og 2005
eftir kyni aldri, búsetu og ferðamáta



Næsta tafla sýnir betur muninn á hlutfalli dagsgesta og næturgesta í Hafnarfirði sumrin 2011, 2008 og 2005 eftir kyni, aldurshópum, markaðssvæðum og ferðamáta.

Tafla 3 Hlutfall dags- og næturgesta í Hafnarfirði sumrin 2011, 2008 og 2005
eftir kyni, aldri, búsetu og ferðamáta

%	Sumar 2011		Sumar 2008		Sumar 2005	
	Dags- gestir	Nætur- gestir	Dags- gestir	Nætur- gestir	Dags- gestir	Nætur- gestir
Kona	11	4	13	7	16	3
Karl	12	5	10	5	13	4
16-35 ára	11	5	10	6	14	3
36-55 ára	10	4	11	5	15	4
> 55 ára	14	5	15	7	12	5
Norðurlönd	11	6	11	11	18	4
Mið-Evrópa	11	5	14	6	16	5
Benelux lönd	12	4	11	3	13	4
Bretland	11	4	11	4	10	2
S-Evrópa	8	5	8	5	9	3
N-Ameríka	13	3	13	5	14	1
Annað	18	8	14	6	24	4
Eigin vegum	12	5	12	5	14	4
Hópfærð	10	5	10	7	14	3
Meðaltal	12	5	11	6	14	4

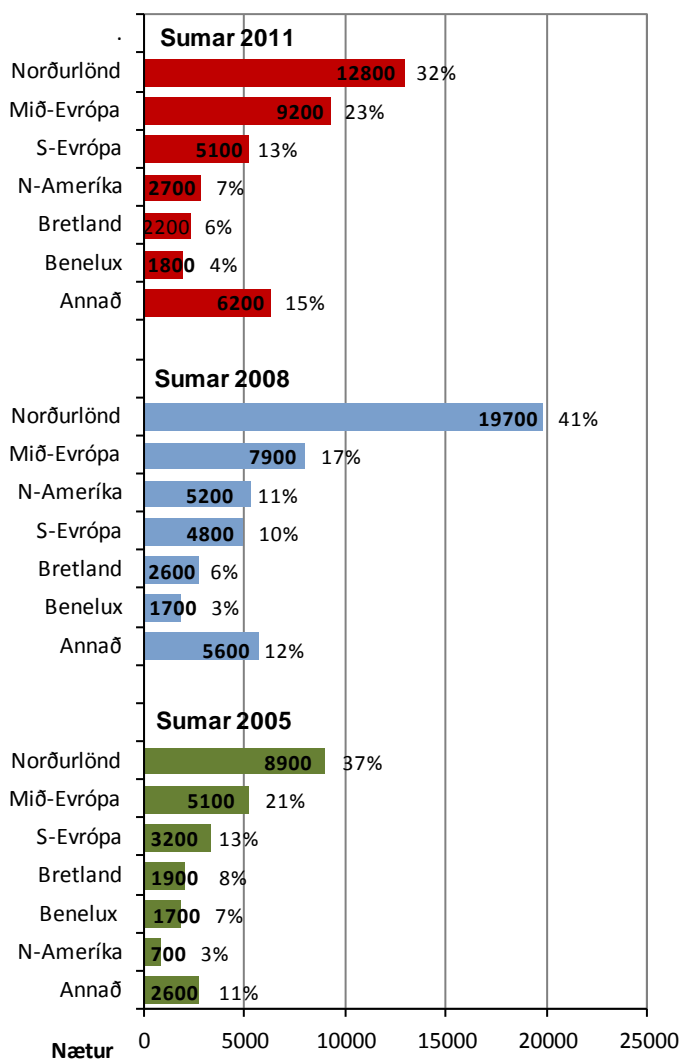


Frá sólstöðuhátíð víkinga.

Mynd 3 sýnir áætlaðan fjölda og hlutfall gistinátta erlendra ferðamanna í Hafnarfirði eftir markaðssvæðum sumrin 2011, 2008 og 2005.

Samkvæmt því eru Norðurlandabúar, eins og áður, með hlutfallslega flestar gistinætur í Hafnarfirði enda gista þeir meira hjá vinum en fólk frá öðrum markaðssvæðum og dvelja að jafnaði lengur. Þá er vísbending um fjölgun gistinátta meðal ferðamanna frá Mið-Evrópu (Þýskaland, Austurríki og Sviss) og meðal gesta utan helstu markaðssvæða.³

Mynd 3 Áætlaður fjöldi og hlutfall gistinátta í Hafnarfirði sumrin 2011, 2008 og 2005, eftir markaðssvæðum



³ Þessum áætlunum ber að taka varlega þar sem skekkjumörk eru mikil.

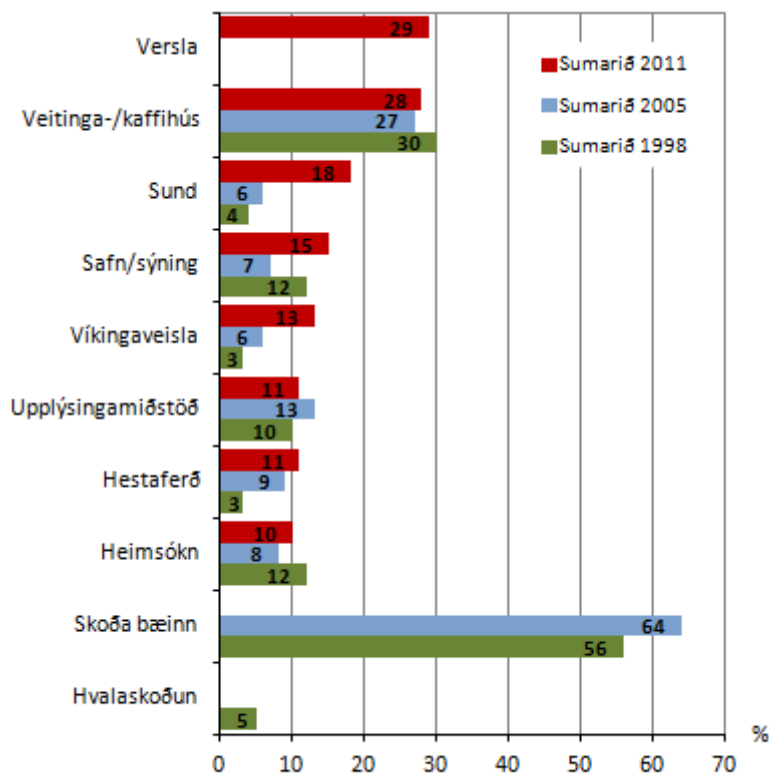
2.2 Afþreying gesta í Hafnarfirði 1998-2011

Næsta mynd sýnir samanburð á afþreyingu erlendra ferðamanna í Hafnarfirði sumrin 2011, 2005 og 1998 (ekki spurt um hana 2008).⁴ Sumarið 2011 var ekki spurt hvort ferðamenn hefðu skoðað bæinn, sem fyrri kannanir sýna að meirihluti gestanna gerir. Nú var í staðinn spurt hvort fól hefði verslað í Hafnarfirði.

Niðurstaðan er sú að 29% þeirra sem komu í Hafnarfjörð fóru í verslanir og svipað margir fóru í veitinga- eða kaffihús. Þá fóru mikið fleiri í sund í Hafnarfirði nú en áður, mun fleiri í víkingaveislur og heldur fleiri á söfn/sýningar og í hestaferðir. Þannig virðast ferðamenn í Hafnarfirði sumarið 2011 talsvert virkari en sumargestir 2005 og 1998.

Mynd 5 Afþreying erlendra ferðamanna í Hafnarfirði sumrin 2011, 2005 og 1998

þeir sem komu þangað



⁴ Líklegt að heimsóknir á veitingastaði og á hestbak séu eitthvað vanmetnar og að sumir þeirra sem koma í t.d. hópferð í Fjörúkrána eða fara á hestbak hjá Íshestum átti sig ekki á því að þeir séu í Hafnarfirði.