

**Svæðis-
skipulag**
**höfuðborgar-
svæðisins 2015
–2040**

Verkefnislýsing

Drög fyrir svæðisskipulagsnefnd

24. maí 2013



**Samtök sveitarfélaga
á höfuðborgarsvæðinu**

Ljósmyndir © Páll Guðjónsson

Grafísk hönnun: Darri Úlfsson

Efnisyfirlit

1. Inngangur	4
Forsagan	5
Svæðisskipulagsnefnd	5
Hlutverk svæðisskipulags	6
Afmörkun verkefnisins	9
2. Viðfangsefni	10
Helstu áskoranir	10
Lögbundin viðfangsefni	11
Nálgun skipulagsvinnunnar	12
3. Helstu forsendur	14
Íbúapróun	14
Samgöngur	16
Atvinnumarkaður	17
Þjónusta	17
Aðrar áskoranir í umhverfismálum	18
Skipulagsmál	18
Frekari greiningar á skipulagstímanum	19
4. Matslýsing	20
Stefnumótun um byggðarþróun: mat á sviðsmyndum um þéttbýlismörk	21
Stefnumótun um málaflokka svæðisskipulagsins	22
5. Verkferlið og aðkoma ólíkra aðila	23
Verkferlið	23
Samráðsaðilar	26
Viðauki	28

1



Inngangur

Gerð verkefnislýsingar svæðisskipulags höfuðborgarsvæðisins 2015-2040 fer skv. gr. 3.2.2 og 3.2.3 í skipulagsreglugerð nr. 90/2013. Þar segir m.a. að gera skuli grein fyrir hvaða áherslur svæðisskipulagsnefnd hafi við gerð svæðisskipulagsins, forsendum þess og fyrirbyggjandi stefnu og hvernig samráði og kynningu verði háttað gagnvart íbúum og öðrum hagsmunaaðilum. Jafnframt kemur fram að sameina skuli gerð lýsingar svæðisskipulagsverkefnis og gerð matslýsingar vegna samráðs við Skipulagsstofnun um umfang og áherslur í umhverfismati skipulagsverkefnisins, sbr. 2. mgr. 6. gr. laga um umhverfismat áætlana.

Verklýsingu endurskoðun svæðisskipulags höfuðborgarsvæðisins er skipt upp í 5 megin kafla. Fyrstur er inngangskafllinn sem skýrir frá aðdraganda og tilgangi með skipulagsvinnunni. Í öðrum kafla er gerð

grein fyrir helstu viðfangsefnum ásamt fyrirbyggjandi meginmarkmiðum. Einnig er greint frá tengslum við aðrar áætlanir á lands, svæðis og staðarvísu.

Þriðji kafli segir frá helstu forsendum hvernig þróun umhverfis og aðstæðna hefur verið undanfarin ár og í samhengi við þróun á landinu í heild. Jafnframt er varpað ljósi á fyrirbyggjandi greiningum og frekari upplýsingum sem ráðgert er að afla.

Í fjórða kafla er greint frá hvernig staðið verði að umhverfismati áætlunarinnar, sbr. 3.4. gr. og lög um umhverfismat áætlana.

Fimmti kafli segir frá helstu verkáfangum í skipulagsferlinu og tímasetningu þeirra og hvernig kynningum, samráði við umsagnaraðila og aðkomu almennings og annarra hagsmunaaðila verði háttað.

Forsagan

Allt frá stofnun SSH 1976 hafa skipulagsmál á höfuðborgarsvæðinu verið eitt af meginverkefnum. Þá var starfandi samvinnunefnd um skipulag Reykjavíkur og nágrennis undir stjórn Skipulagsríkisins. Sú nefnd starfaði slitrótt til ársins 1982 þegar hún var lögð niður. Á þeim tíma var til vísir að svæðisskipulagi höfuðborgarsvæðisins sem varð til við gerð aðalskipulag Reykjavíkur 1962 - 1983.

Skipulagsstofa höfuðborgarsvæðisins var sett á laggirnar árið 1980 með það að meginverkefni að móta svæðisskipulag höfuðborgarsvæðisins. Sú vinna leiddi af sér svæðisskipulag höfuðborgarsvæðisins 1985 - 2005. Það skipulag var ekki staðfest formlega af ráðherra þar sem ekki þótti rétt að binda hendur einstakra sveitarfélaga um of.

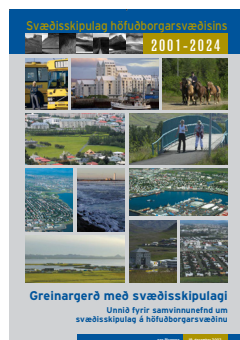
Í kjölfarið var skipulagsstofan lögð niður¹.

Árið 1998 gerðu sveitarfélögin á höfuðborgarsvæðinu með sér samkomulag um að ráðast í gerð nýs svæðisskipulags sem afmarkaðist af sveitarfélagsmörkum Kjósahrepps í norðri og sveitarfélagsmörkum Hafnarfjarðar í suðri. Erlendir og innlendir ráðgjafar komu að verkefninu undir heitinu nesPlanners. Svæðisskipulagið, sem gildir fyrir árin 2001-2024 var endanlega staðfest af umhverfisráðherra í desember 2002, að undangenginni staðfestingu allra aðildarsveitarfélaganna.

Í gildandi svæðisskipulagi eru ákvæði um að sveitarfélögin vinni framkvæmdaáætlanir

sem bindi uppbyggingaráform til styttri tíma. Einnig er kveðið á um að viðhalda þurfi grunnnum helstu skipulagstalna til að hafa alltaf tiltækar nýjar upplýsingar um þróunina á höfuðborgarsvæðinu. Til að sinna þessu verki átti að óska eftir heimildum til að setja á laggirnar viðvarandi samvinnunefnd. Sú nefnd var ekki sett á laggirnar fyrr en árið 2007 þegar fyrsta verulega breytingin var gerð á svæðisskipulaginu. Fram að því höfðu sveitarfélögin skilgreint breytingar á svæðisskipulaginu sem óverulegar en veruleg breyting var ekki gerð nema með aðkomu samvinnunefndar. Nefndin hefur starfað óslitið síðan, nafni hennar var breytt með tilkomu nýrra skipulagslaga árið 2011 í svæðisskipulagsnefnd höfuðborgarsvæðisins.

Gerðar hafa verið 30 breytingar á svæðisskipulagi höfuðborgarsvæðisins 2001-2024 frá gildistöku þess. Með þessum breytingum hafa uppbyggingaheimildir verið auknar sem nemur um átta ára uppbyggingu². Verið er að vinna að einni breytingu nú sem er tilkominn vegna endurskoðun aðalskipulags nokkurra sveitarfélaga sérilagi Reykjavíkur og Kópavogs, sú breyting hefur í för með sér breytingar á uppbyggingarheimildum án þess þó að auka heildar uppbyggingarheimildum.



Svæðisskipulagsnefnd

Sú svæðisskipulagsnefnd sem nú er starfandi er skipuð 2 fulltrúum frá hverju aðildarsveitarfélagi. Sveitarstjórnir tilnefndu sína fulltrúa til fjögurra ára að afloknum sveitarstjórnarkosningum árið 2010.

1 SSH 1996. Samstarf sveitarfélaga á höfuðborgarsvæðinu í 20 ár

2 Reykjavíkurborg 2013. Skýrsla úttektarnefndar borgarstjórnar á stjórnkerfi og stjórnslu Reykjavíkurborgar

Nefndin er þannig skipuð:

Fulltrúar í svæðisskipulagsnefnd í ársbyrjun 2013

Reykjavík:

Páll Hjaltason og Júlíus Vífill Ingvarsson

Kópavogur:

Kristinn Dagur Gissurarson og Margrét Júlía Rafnsdóttir

Hafnarfjörður:

Sigríður Björk Jónsdóttir og Rósa Guðbjartsdóttir

Garðabær:

Stefán Konráðsson og Steinþór Einarsson

Mosfellsbær:

Bryndís Haraldsdóttir og Ólafur Gunnarsson

Seltjarnarnesbær:

Ólafur Egilsson og Ragnhildur Ingólfssdóttir

Kjósarhreppur:

G. Oddur Víðisson og Sigurbjörn Hjaltason

Formaður svæðisskipulagsnefndar er Páll Hjaltason, varaformaður er Sigríður Björk Jónsdóttir og ritari stjórnar er Stefán Konráðsson.

FRAMKVÆMDANEFND SVÆÐISSKIPULAGSNEFNDAR

Í samræmi við starfsreglur nefndarinnar starfar 6 manna framkvæmdanefnd til undirbúnings og úrvinnslu mála fyrir fundi nefndarinnar. Nefndin er skipuð formanni, varaformanni og ritara svæðisskipulagsnefndar auk þriggja nefndarmanna sem nefndin velur. Auk stjórnar eru Júlíus Vífill Ingvarsson, Kristinn Dagur Gissurarson og Bryndís Haraldsdóttir í framkvæmdanefnd.

FAGRÁÐ SVÆÐISSKIPULAGSNEFNDAR

Með svæðisskipulagsnefndinni starfar sérstakt fagráð sem í sitja skipulagsstjórar sveitarfélaganna eða fulltrúar þeirra. Fagráðinu er ætlað veita svæðisskipulagsnefndinni umsagnir og upplýsingar um stöðu skipulagsmála sveitarfélaganna.

Hlutverk svæðisskipulags

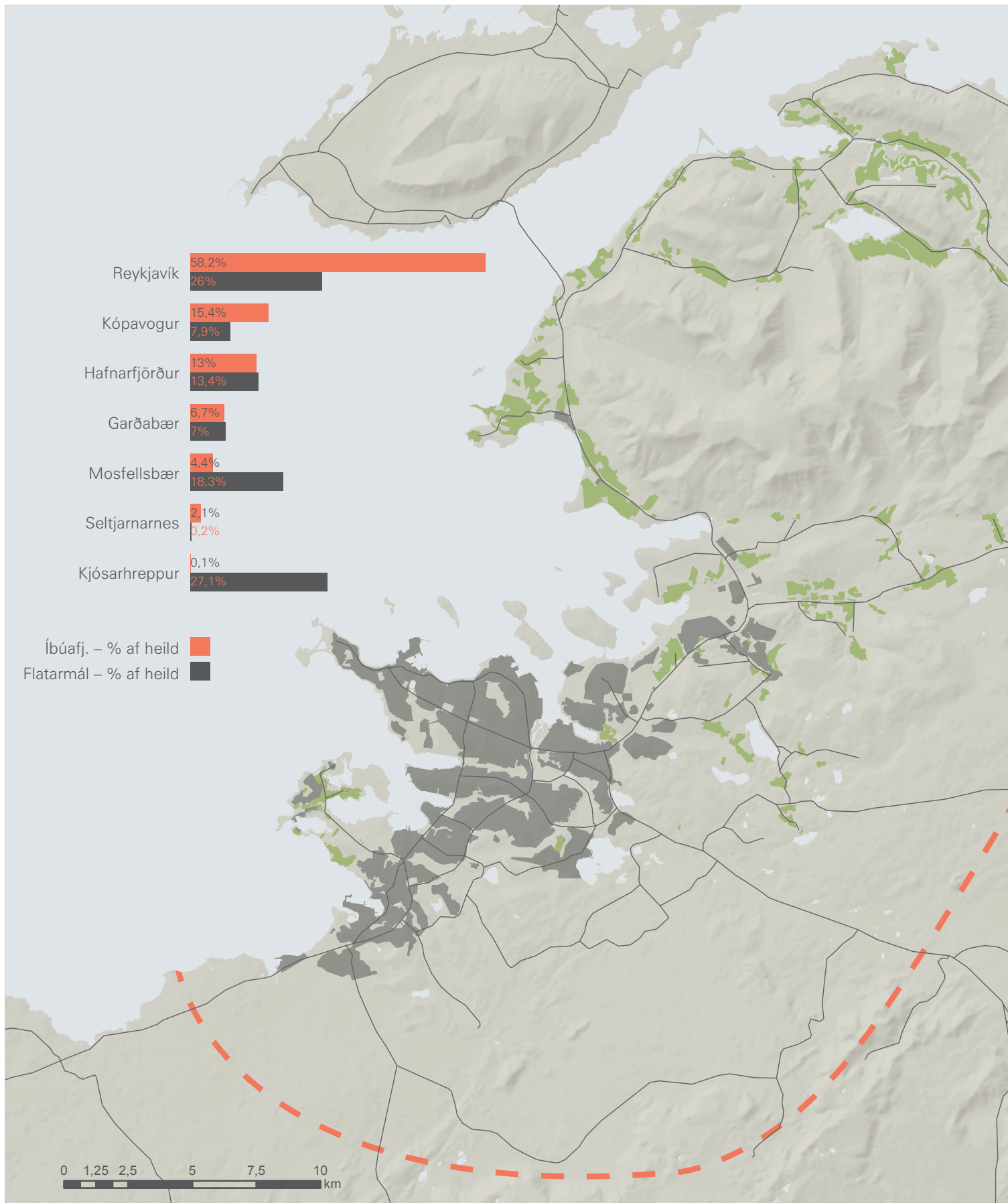
Um nokkra hríð hefur verið unnið að þeirri hugmynd að endurskoða beri svæðisskipulag höfuðborgarsvæðisins. Fyrir því hafa verið nefndar þær ástæður helstar að með nýjum skipulagslögum nr. 123/2010 sé umgjörð svæðisskipulags orðin allt önnur en þegar gildandi svæðisskipulag var staðfest, fjöldi breytinga hefur verið gerður á gildandi svæðisskipulagi en engin heildarskoðun á áhrifum breytinganna á svæðið í heild, mörg sveitarfélaganna eru að endurskoða sín aðalskipulög sem í sumum tilfellum ná til lengra skipulagstímabils en gildandi svæðisskipulag.

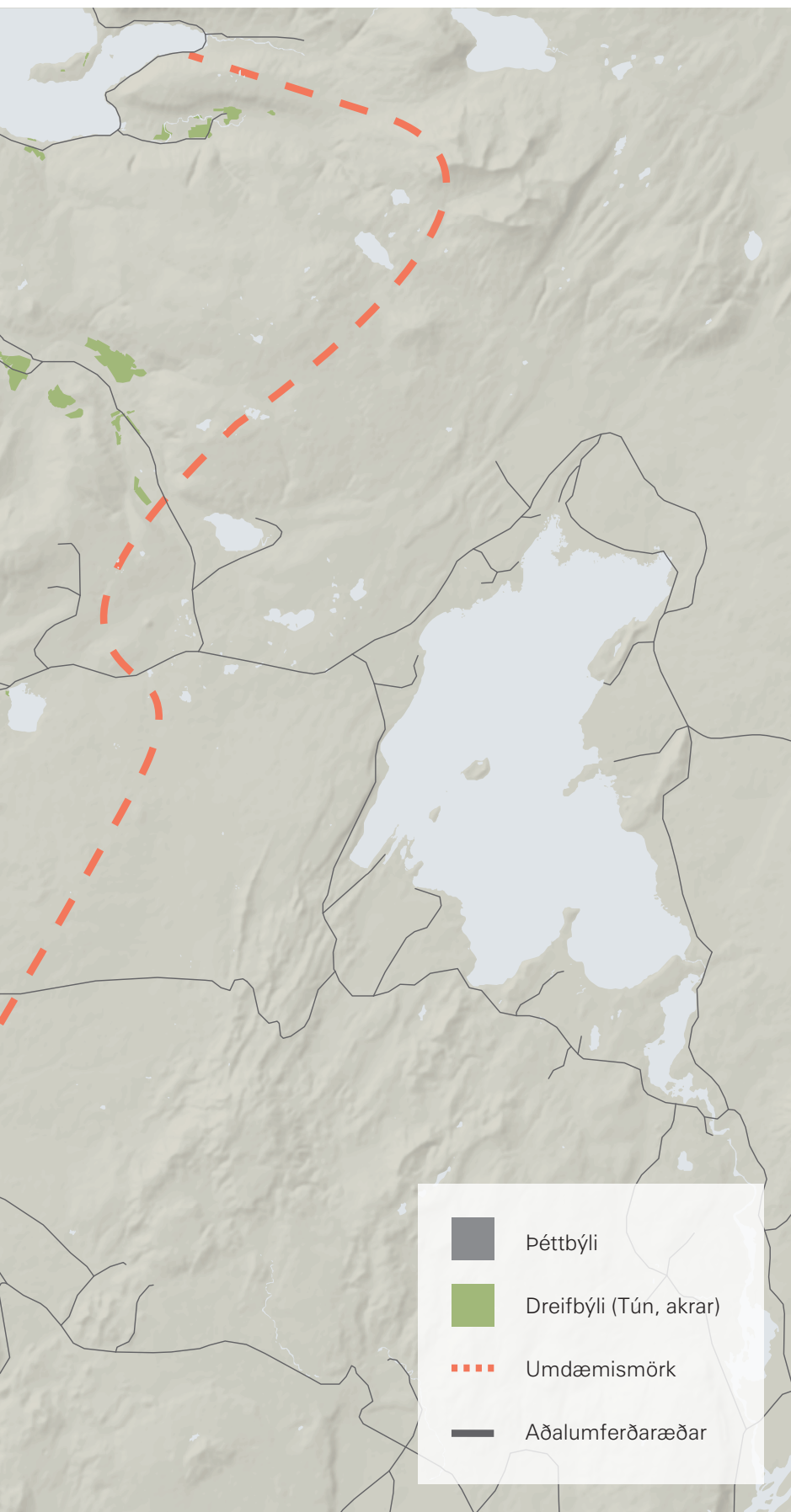
Á vegum framtíðarhóps SSH var haldin hugmyndasmiðja í árslok 2010. Fundinn sátu um 130 manns, kjörnir fulltrúar og lykilstarfsmenn sveitarfélaga. Í kjölfar fundarins var stofnað til vinnuhópa um ákveðin málefni, einn hópurinn fjallaði um svæðisskipulag höfuðborgarsvæðisins og setti fram tillögur um samstarf við gerð og framkvæmd svæðisskipulags á vordögum 2012. Í kjölfarið gerðu sveitarfélögin með sér sérstakt samkomulag um heildarendurskoðun svæðisskipulags höfuðborgarsvæðisins sem skrifað var undir þann 24. ágúst 2012.

Nýju svæðisskipulagi höfuðborgarsvæðisins er ætlað að samræma stefnu um framtíðaruppbyggingu og þróun á höfuðborgarsvæðisins. Verkefnið um heildarendurskoðun svæðisskipulagsins verður fósrað á skrifstofu SSH. Ráðinn hefur

Þjónusta	Meginstefna	Samráðsvettvangur	
Veitir sveitarfélögum upplýsingar um þróun á höfuðborgarsvæðinu og ákjósanlegar útfærslur.	Móta meginstefnu um sameiginlega hagsmuni sem felur í sér leiðbeinandi og bindandi skipulagsákvæði.	Auðvelda kjörnum fulltrúum aðildarsveitarfélaga að samræma innri áætlanir og skapa vettvang fyrir samráð við aðra hagsmunaaðila s.s. ríkisstofnanir, ráðuneyti og önnur sveitarfélög og samtök þeirra.	
	Aðalskipulag sveitarfélag		Staðbundin
	Deiliskipulag sveitarfélaga		
	Uppbygging samgöngu og þjónustu kjarna		
	Uppbygging opinna svæða		
	Útfærslur á götum og stígum		
		Vatnsvernd	Svæðisbundin
		Sóknaráætlun	
		Efling almenningsgangna	
		Græni trefillinn	
		Vaxtarstýring — uppbygging	
		Endurvinnsla og meðhöndlun sorps	
		Mörkun og kynningarmál	Landsbundin
		Fjarfestingar	
		Tengsl við nágrannabyggðarlög	
		Landskipulag	
		Samgönguáætlun	
		Aðrar áætlanir sem snerta sorp, loftslagsmál, náttúruvernd, velferðarmál, menntamál ofl.	

Helstu hlutverkastoðir svæðisskipulags höfuðborgarsvæðisins





verið tímabundið svæðisskipulagsstjóri sem hefur umsjón með endurskoðuninni.

Afmörkun verkefnisins

Nýtt svæðisskipulag fyrir höfuðborgarsvæðið verður sett fram sem meginstefna um helstu hagsmunabætti sveitarfélaganna sem hafa áhrif á þróun höfuðborgarsvæðisins til ársins 2040. Ný skipulagslög gera skýran greinarmunur á svæðisskipulagi og öðrum skipulagsáætlunum sveitarfélaga. Almennt verður ekki fjallað um staðbundna landnotkun. Megin áherslan verður lögð á að gera skýr mörk um vaxtarsvæði borgarinnar og samþætta stefnu uppbyggingu byggðar og samgangna. Betur er gert grein fyrir helstu viðfangsefnum í kafla 2. Svæðisskipulagið verður sett fram í greinargerð og stutt með þemauppdráttum.

Lögð verðu áhersla á eftirfylgni með stefnumótuninni og sett fram ákvæði um með hvaða hætti ber að meta þá þróun sem verður á höfuðborgarsvæðinu og bera saman við stefnumið svæðisskipulags. Sérstök áhersla verður lögð á árangursmælikvarða í þeim tilvikum þar sem stefnuákvæði lúta að staðbundinni landnotkun sem eiga að tryggja sameiginlega hagsmuni sveitarfélaganna.

Stefna svæðisskipulags mun ná til alls landsvæðis aðildarsveitarfélaga. Jafnfram verður horft til með hvaða hætti tenging við nágrennabyggðir getur þróast. Á kortinu hér til hliðar gefur að líta það landsvæði sem skilgreint er sem höfuðborgarsvæðið, mörk þess eru stílfærð og því ekki nákvæm. Byggð innan höfuðborgarsvæðisins er bæði í borg og sveit. Umferðamestu þjóðvegir landsins liggja um höfuðborgarsvæðið, einnig er þar að finna fjölsótt útivistarsvæði og landsvæði þar sem landnotkun er takmörkuð t.d. vegna náttúru- og vatnsverndar.

2



Viðfangsefni

Viðfangsefni svæðisskipulagsins mótast af tvennu, helstu áskorunum sem höfuðborgarsvæðið stendur frammi fyrir og þeim málaflokkum sem lög og reglugerðir kveða á um.

Helstu áskoranir

Höfuðborgarsvæðið hefur þanist út síðasta áratuginn. Þrátt fyrir skýr markmið gildandi svæðisskipulags um að þetta ætti byggð var ekki samræmi við skipulagsuppdrátturinn. Aukin dreifing byggðar á höfuðborgarsvæðinu gerir öðrum samgönguvalkostum en einkabíl

erfiðari fyrir, kallar á aukna umferð, dregur úr þjónustu í íbúðarhverfum svo eitt hvað sé nefnt. Dreifðara borgarmynstur ýtir undir óhagkvæma byggðarþróun sem styður ekki við markmið um sjálfbæra þróun.

Alþjóðleg samkeppni milli borga hefur aukist undanfarin ár eftir því sem flæði fólks og fyrirtækja yfir landamæri verður meira. Í nýlegri úttekt um samkeppnishæfni höfuðborgarsvæða á Norðurlöndunum kemur í ljós að Íslenska höfuðborgarsvæðið stendur hinum að baki.³

Mikilvægt er að draga lærdóm af reynslunni við framfylgd gildandi svæðisskipulags. Fram hefur

³ PWC 2012. Northern Lights - The Nordic Cities of Opportunity.

komið að eftirfylgni skorti, ekki voru gerðar samræmdar uppbyggingaáætlanir né voru lykiltölur uppfærðar líkt og stóð til.

Sveitarfélögin á höfuðborgarsvæðinu gerðu með sér samkomulag þann 24. ágúst 2012 um endurskoðun svæðisskipulags höfuðborgarsvæðisins. Áherslur samkomulagsins eru mótaðar af þeim helstu áskorunum sem höfuðborgarsvæðið stendur frammi fyrir. Megin markmið samkomulagsins er

að fyrir liggi á hverjum tíma metnaðarfullt svæðisskipulag fyrir höfuðborgarsvæðið þar sem sett er fram sameiginleg stefna um hagkvæma og sjálfbæra borgarþróun, með hagsmuni heildarinnar að leiðarljósi, í því felst m.a. að:

- » vinna að sameiginlegri sýn fyrir íbúáþróun og þjónustuframboð fyrir allt höfuðborgarsvæðið.
- » skilgreina og ákvarða landnotkun og samgöngur á höfuðborgarsvæðinu, með áherslu á almenningsamgöngur, og hagsmuni gangandi og hjólandi að leiðarljósi.
- » vinna sameiginlega að þróun byggðar á höfuðborgarsvæðinu og með tengingu við nágrannabyggðir þess á suðvesturhorni landsins.

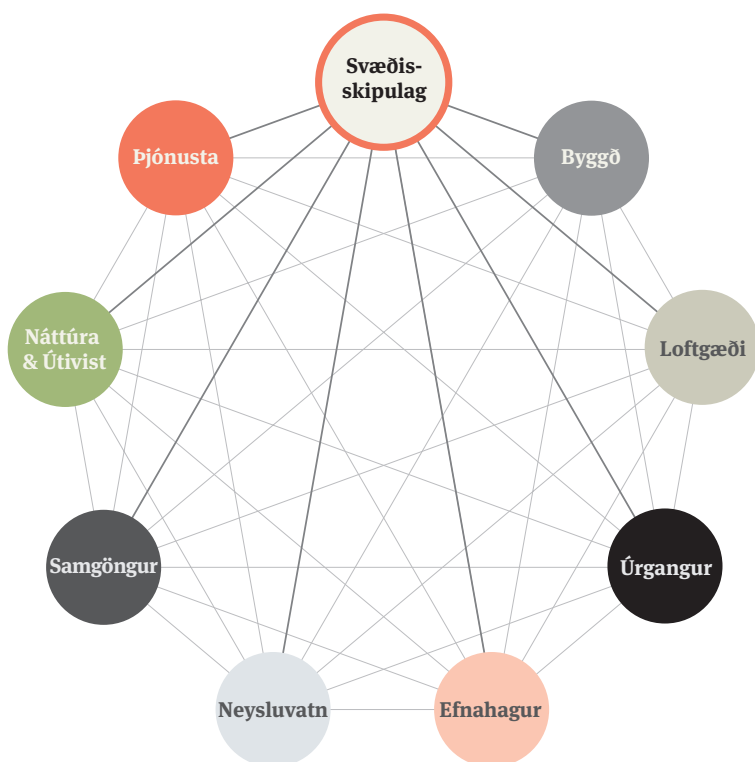
Í samkomulaginu kemur fram að líta ber á höfuðborgarsvæðið sem eitt búsetusvæði, einn atvinnu- og húsnæðismarkað með sameiginleg grunnkerfi, útivistarsvæði, auðlindir, útmörk, landslag og náttúru. Einnig er þar fjallað um að svæðisskipulag skuli vera virk áætlun og verði þannig ítarlegur grunnur með upplýsingum um þróun helstu skipulagstalna sem uppfærðar eru á hverju ári. Aðildarsveitarfélögin og aðrir þeir sem koma að uppbyggingu á höfuðborgarsvæðinu eiga þá að hafa greiðan aðgang við sína áætlanagerð.⁴

Lögbundin viðfangsefni

Lögbundin viðfangsefni koma fyrst og fremst fram í skipulagslögum nr. 123/2010 og skipulagsreglugerð nr. 90/2013.

Í skipulagslögum kemur fram að í svæðisskipulagi sé sett fram sameiginleg stefna sveitarfélaga um byggðarþróun og þá þætti landnotkunar sem þörf er talin á að

Málaflokkar sem tengjast svæðisskipulagi tengjast einnig innbyrðist



⁴ SSH 2012. Samkomulag um svæðisskipulag höfuðborgarsvæðisins.

samræma vegna sameiginlegra hagsmuna hlutaðeigandi sveitarfélaga. Einnig er skýrt kveðið á um tengsl skipulagsáætlana og að í svæðisskiplagi þurfi að útfæra landsskipulagsstefnu á hlutaðeigandi svæði.

Í skipulagsreglugerð eru viðfangsefnin skilgreind frekar. Annars vegar er um að ræða grein 3.3.1. sem fjallar almennt um efnistöð svæðisskiplags, tengsl við markmið skipulagslaga, ákvæði landsskipulagsstefnu og aðrar áætlanir sveitarfélagana. Hins vegar er það grein 3.3.2. sem fjallar um viðfangsefni höfuðborgarsvæðisins sérstaklega segir m.a.:

Í svæðisskiplagi höfuðborgarsvæðisins skal ávallt mörkuð stefna um byggðarþróun, verslunarmiðstöðvar, samgöngur og vegakerfi, veitur, útivistarsvæði, náttúruverndarsvæði, vatnsverndarsvæði og annað sem sveitarfélögin telja ástæðu til að afmarka sameiginlega stefnu um eða samnýta, svo sem sorpvinnslustöðvar, sorpurðunarsvæði, efnistöku- og efnislosunarsvæði, hafnir og samfélagsþjónustu.

Nálgun skipulagsvinnunnar

Í skipulagsvinnunni verða viðfangsefni flokkuð undir þeimum. Stefnumörkun verður unnin í sérstökum verkefnishópum þar sem saman koma fulltrúar sveitarfélaga, sérstakir samráðsaðilar og aðrir hagsmunaaðilar. Sérstök áhersla verður lögð á að horfa til samspil ólíkra þema. Einnig verður kappkostað að tengja önnur verkefni sem snerta viðfangsefnið við skipulagsvinnuna, má þar sérstaklega nefna verkefni tengd sóknaráætlun höfuðborgarsvæðisins og heildarendurskoðun á vatnsvernd höfuðborgarsvæðisins.

Nýtt svæðisskiplag höfuðborgarsvæðisins verður sett fram í greinargerð með þemauppdráttum. Í greinargerð verða sett fram skýr markmið um hvaða gæðum ætlunin er að ná fram. Gerð verður sérstök grein fyrir með hvaða hætti árangur verður metin og hvað svæðisskiplagsnefnd þarf að huga

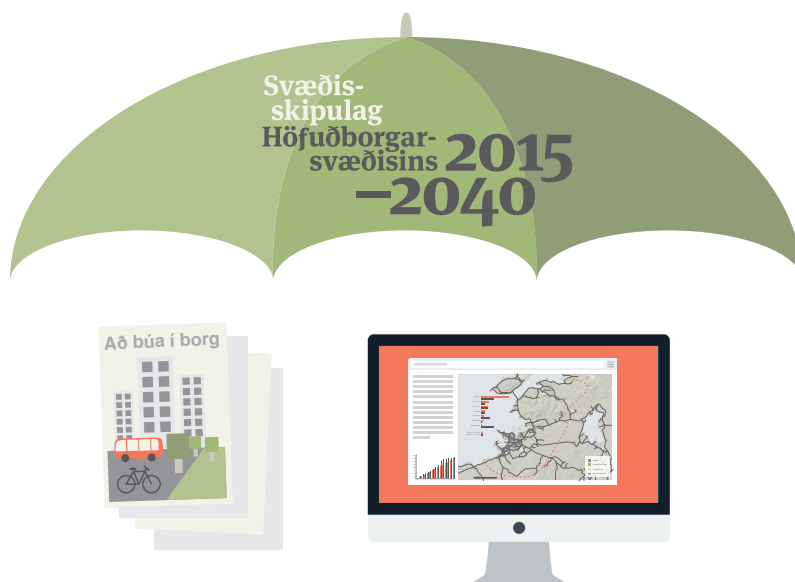


að við mat á samræmi uppbyggingaáætlana einstakra sveitarfélaga. Einnig stendur til að þróa gagnagrunn þar sem lykiltölur um þróun byggðarinnar verða uppfærðar reglulega, í það minnsta árlega. Sá gagnagrunnur verður tengdur við upplýsingaöflun stofnanna og byggðasamlaga eins og Hagstofuna, Þjóðskrá, Vegagerðina og Strætó Bs. Með árlegum upplýsingum um þróun skipulagstalan mun svæðisskipulagsnefnd og einstaka sveitarfélög hafa aðgang að nýjum upplýsingum við árangursmat og áætlanagerð. Til viðbótar verða útbúnar leiðbeiningar um ákjósanlegar útfærslur lykilverfangsefna. Skortur hefur verið á leiðbeiningum hér á landi sem fjalla um með hvaða hætti má ná fram þeim byggðargæðum sem að er stefnt.

Sem samræmingargrundvöllur er mikilvægt að horft sé til fjölmargra annarra verkefna á vegum ríkis og sveitarfélaga. Við gerð svæðisskipulagsins verður lög sérstök áhersla á að greina tengd verkefni með samræmingu

í huga. Slík verkefni eru ýmist á landsvísu s.s. samgönguáætlun og aðrar geira áætlanir, á svæðisvísu líkt og sóknaráætlun og sameiginleg vatnsvernd og staðarvísu t.d. aðalskipulagsáætlanir einstakra sveitarfélaga. Þessar áætlanir geta komið fram í svæðisskipulagi sem bakgrunnsupplýsingar og haft áhrif á stefnuáherslur og ákvæði. Einnig má ætla að áherslur svæðisskipulags höfuðborgarsvæðisins, sem mótar stefnu til langs tíma hafi áhrif á einstaka verkefni þegar kemur til endurskoðunar þeirra.

Svæðisskipulag höfuðborgarsvæðisins mun taka mið af landsskipulagsstefnu. Litið verður til þeirra tillögu sem kynnt hefur verið almenningi og umsagnaraðilum. Setja þarf fyrirvara á auglýsta tillögu að hún kunni að breytast í meðförum Alþingis. Við mótun svæðisskipulagstillögunnar og mati á umhverfisáhrifum hennar er nauðsynlegt að fylgjast vel með þróun tillögu að landsskipulagsstefnu.



Svæðisskiplagið verður lifandi skipulagsáætlun. Mótaðar verða skýrar leiðbeiningar um lykilviðfangsefni þar sem ákjósanlegar útfærslur á stefnumiðum eru dregnar fram. Gerður verður vefsíða með reglulegri uppfærslu upplýsinga, tölfræðilegri úrvinnslu og miðlun upplýsinga.

3



Helstu forsendur

Undanfarin ár hafa ýmsar greiningar átt sér stað á stöðu höfuðborgarsvæðisins og byggir sú forsendugreining sem hér birtist á þeim.

Íbúapróun

Á höfuðborgarsvæðinu eru 7 sveitarfélög með 205.675 íbúa (1. janúar 2013) sem eru tæp 64 % hlutfall af landsmönnum. Það hlutfall hefur aukist jafnt og þétt, var rúm 60% 1998. Íbúum svæðisins hefur fjölgað um 22,2% milli 1998 og 2013 eða að jafnaði 1,4% árleg fjölgun. Hlutfallslega fjölgaði mest í nágrennasveitarfélögum Reykjavíkur.

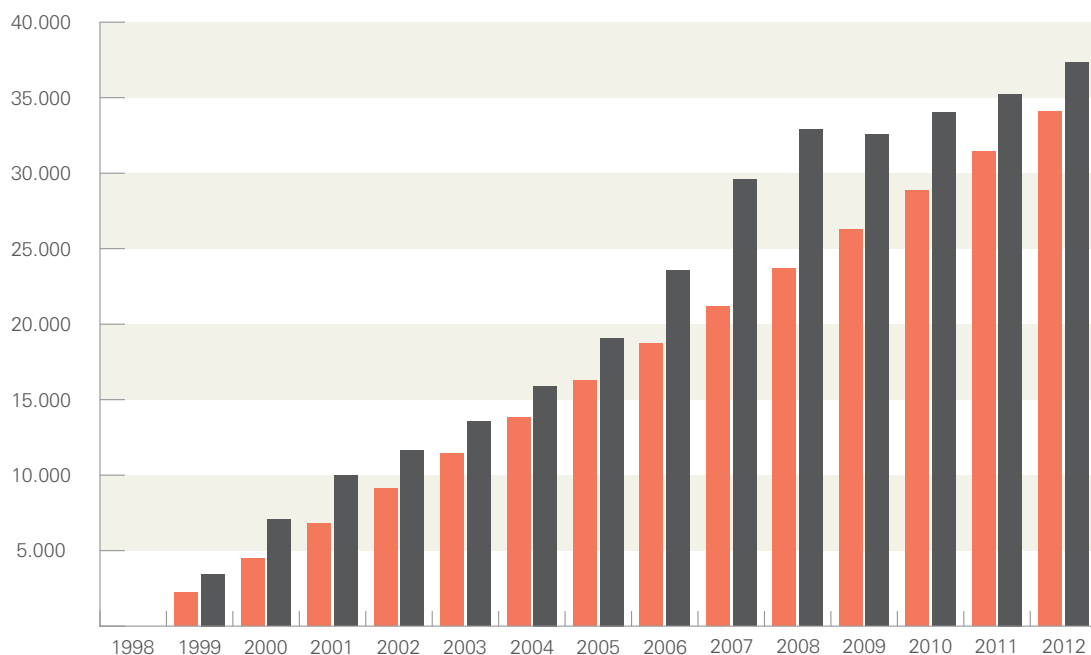
Reykjavíkurborg er þó enn langstærsta sveitarfélagið á svæðinu jafnvel þó hlutur hennar í fólksfjöldanum hafi minnkað úr 65,2% í 58,2% á tímabilinu 1998-2013.⁵ Verði mannfjöldaþróun með sama hætti fjölgar íbúum höfuðborgarsvæðisins um 100.000 til ársins 2040 og verða þá rúm 300.000.

Fjölgað hefur í öllum aldurshópum, fjölgunin er minnst í aldurshópurinn 70-79 ára. Virku hóparnir

Verði mannfjöldaþróun með sama hætti fjölgar íbúum höfuðborgarsvæðisins um 100.000 til ársins 2040 og verða þá rúm 300.000.



⁵ Hagstofa Íslands 2013. Mannfjöldi eftir kyni, aldri og sveitarfélögum 1998-2011 - Sveitarfélagaskipan 1. janúar 2013



Mannfjöldapróun á gildistíma nágildandi svæðisskipulags

Spá svæðisskipulags Raunaukning

Í vinnu og barneignum eru vaxandi á höfuðborgarsvæðinu sem er frábrugðin öðrum landshlutum. Kynjaskipting er nokkuð jöfn en konur eru þó ívið fleiri en karlar.⁶

Íbúa. Kjós er eina sveitarfélagið sem er eingöngu í dreifbýli og er langfámennast með ríflega 200 íbúa.⁷

Sveitarfélag	Fj. Íbúa	Stærð í km ²
Reykjavík	119.764	277
Kópavogur	31.726	84
Hafnarfjörður	26.808	143
Garðabær	13.872	75
Mosfellsbær	8.978	195
Seltjarnarnes	4.322	2
Kjósahreppur	205	288
Alls	205.675	1.064

Íbúar 1. janúar 2013

Sveitarfélögin eru ólík hvað varðar mannfjölda og stærð. Reykjavík er langfjölmennasta sveitarfélagið með tæpa 120.000 íbúa. Kópavogur og Hafnarfjörður hafa yfir 25.000 íbúa. Íbúar Garðabæjar og Mosfellsbæjar eru sitthvoru megin

við 10.000. Seltjarnarnes er fámennast þéttbýlissveitarfélaganna með rúm 4.000

Ef horft er til menntunar þeirra sem búa á höfuðborgarsvæðinu þá er dreifingin frábrugðin landinu í heild. Í þeim samanburði ber að líta á að höfuðborgarsvæðið er mjög stór hluti af landinu öllu eða um 2/3. Gera má því ráð fyrir að munurinn milli höfuðborgarsvæðisins og annarra landshluta sé enn meiri í flestum tilvikum. Mestu munar í hópi þeirra sem hafa háskólamenntun sem er yfir 40% á höfuðborgarsvæðinu en um 33% á landinu öllu. Á höfuðborgarsvæðinu eru heldur færri með iðnám en á landinu öllu og mun færri sem hafa eingöngu lokið grunnskólaprófi.⁸

6 Bygðastofnun (2012) - Sóknaráætlun höfuðborgarsvæðisins, stöðugreining.

7 Hagstofa Íslands (2013). Mannfjöldi eftir kyni, aldri og sveitarfélögum 1998-2011 - Sveitarfélagaskipan 1. janúar 2013.

8 Bygðastofnun (2012) - Sóknaráætlun höfuðborgarsvæðisins, stöðugreining.

Þó svæðið sé skilgreint sem sjö sveitarfélög, er oft horft til stærra svæðis sem liggur milli Hvítánnu tveggja, á Suðurlandi og Vesturlandi. Áhrifasvæði höfuðborgarsvæðisins hefur í raun stækkað með greiðum samgöngum í þrjár áttir að Suðurlandi, Vesturlandi og til Suðurnesja.

Samgöngur

Þegar litið er til þeirrar umferðaraukningar sem orðið hefur á höfuðborgarsvæðinu frá árinu 1998 var heildarumferð svipuð og spár gerðu ráð fyrir árið 2012. Dreifing hefur þó orðið önnur, umferð á vestanverðu svæðinu hefur breyst lítið en austan Elliðaáa og sunnan Arnarneshæðar hefur hún aukist mikið.⁹

Gerðar hafa verið kannanir á ferðavenjum á höfuðborgarsvæðinu, árið 2002 og 2011. Niðurstöður sína að fjöldi bílferða hefur aukist örlítið og árið 2011 eru mun fleiri einir á ferð í hverjum bíl. Hlutfall þeirra sem ganga hefur dregist saman en þeim sem hjóla fjölgar. Ekki er munur á ferðum förnum með strætó. Ferðavenjur eru misjafnar eftir svæðum höfuðborgarsvæðisins en könnunin sýnir að íbúar í þéttum borgarhlutum eins og miðborginni nota bíl mun minna en þeir sem búa í úthverfum eða 60% á móti 83%.¹⁰

Hinn 7. maí 2012 var undirritaður samningur milli SSH f.h. aðildarsveitarfélaganna annars vegar, og Vegagerðarinnar og Innanríkisráðuneytisins hins vegar vegna samstarfs um 10 ára tilraunaverkefni um eflingu almenningssamganga á höfuðborgarsvæðinu. Samningurinn

felur m.a. í að lagðar verði til um 900 milljónir króna árlega næstu 10 árin á móti óbreyttum rekstrarframlögum sveitarfálaganna til reksturs Strætó bs. Þessir fjármunir verða nýttir til að efla þjónustu Strætó, bæði á álagstímum og til að þétta aksturstíðni á öðrum tímum dagsins. Markmið verkefnisins er að tvöfalda hlutdeild almenningssamgangna í öllum ferðum á höfuðborgarsvæðinu, minnka útblástur kolefnislofttegunda, draga úr þörf fyrir fjárfrekar framkvæmdir í umferðamannvirkjum, lækka kostnað samfélagsins vegna umferðar og umferðarslysa og auka umferðaröryggi.

Nýleg umferðarspá fyrir höfuðborgarsvæðið leiðir í ljós að takist að breyta ferðavenjum á þann hátt að árið 2030 verði hlutfall bílferða 60%, almenningssamgangna 11% og gangandi og hjólandi 29% verði heildarumferð bifreiða sambærileg og hún var árið 2010.¹¹

Reykjavíkurlugvöllur er eini flugvöllurinn á höfuðborgarsvæðinu skv. samgönguáætlun 2011-2022. Hann er skilgreindur þar sem miðstöð áætlunarflugs innanlands, einnig er ýmiss önnur flugstarfsemi sem og sjúkraflug í tengslum við Landspítalann.¹² Óvissa hefur verið um framtíð Reykjavíkurlugvallar en áætlanir gera ráð fyrir að hann verði lagður niður á núverandi stað á næstu árum en ekki hefur verið tekin ákvörðun um nýja staðsetningu. Hafnirnar í Reykjavík og Hafnarfirði eru skilgreindar í grunnneti samgöngukerfisins sem vöruflutningahafnir og stórar fiskiskipahafnir.

Öll lögheimili á höfuðborgarsvæði eiga kost á háhraðanettengingu. Ýmist er um

9 Verkís 2009: Svæðisskipulag höfuðborgarsvæðisins - Þróun skipulagstalna

10 Capacent 2011. Ferðir íbúa höfuðborgarsvæðisins.

11 VSÓ 2012. Umferðarspá 2030, Aðalskipulag Reykjavíkur 2010-2030.

12 Byggingastofnun 2012. Sóknaráætlun höfuðborgarsvæðisins, stöðugreining 2012.

þráðbundnar og/eða þráðlausar tengingar að ræða.¹³

Atvinnumarkaður

Hlutfall vinnuafls af heildarmannfjölda höfuðborgarsvæðisins er 81% sem er 2% meira en utan þess. Það er í beinu sambandi við hátt hlutfall þess aldurshóps sem er virkur á atvinnumarkaði. Þetta hlutfall hefur lækkað örlítið síðustu ár eftir því sem hlutfall eldra fólks eykst.

	Höfuðborgarsv.	Landsbyggð	Landið
Framleiðslugreinar	%	%	%
Landbúnaður	0	6	2
Sjávarútvegur	3	21	10
Stóriðja, veitur	7	11	8
Annar iðnaður	5	5	5
Byggingar	5	8	6
Verslun, hótél	27	15	23
Fjármálaf. ofl.	34	18	28
Opinber þjónusta	19	17	18

Skipting atvinnumarkaðarinnar í greinar á höfuðborgarsvæðinu er nokkuð frábrugðin því sem gerist á landsbyggðinni. Þáttur þjónustugreina er meiri en framleiðslugreina minni líkt og sjá má á töflu 2 í viðauka. Ef lítið er til landsins alls er munurinn ekki eins mikill.

Greiningar Hagfræðistofnunar Háskóla Íslands og Byggðarstofnunnar hafa leitt í ljós að um tveir þriðju hlutar landsframleiðslunnar verða til á höfuðborgarsvæðinu. Hlutfall nýskráðra fyrirtækja á höfuðborgarsvæðinu

hefur verið yfir landsmeðaltali undanfarin 15 ár. Í efnahagshruni varð fækkun nýskráninga ekki eins mikil á höfuðborgarsvæðinu og að meðaltali á landinu öllu.

Atvinnuástandið á höfuðborgarsvæðinu hefur vissulega einkennst af efnahagsástandi undanfarinna ára, en atvinnuleysi hefur verið 8-9% á árunum 2009-2011 – einu prósentustigi yfir landsmeðaltali. Atvinnuleysi hefur þó aðeins dregist saman frá síðari hluta ársins 2010 og á vef Vinnumálastofnunar kemur fram að 6.302 hafi verið atvinnulausir á höfuðborgarsvæðinu í nóvember 2012 eða 7,22% vinnuaflsins, þar af 3.303 karlar og 2.999 konur.¹⁴

Þjónusta

Á höfuðborgarsvæðinu er aðgengi að margvíslegri þjónustu almennt gott. Þar er sjúkrahús sem þjónar landinu öllu og 17 heilsugæslustöðvar sem þjóna ákveðnum hverfum. Þrjú háskólar eru á höfuðborgarsvæðinu og 16 framhaldsskólar með bæði bóknám og verknám.¹⁵

Margar lágvöruverslanir eru á höfuðborgarsvæðinu m.t.t. flokkun Samkeppniseftirlitsins. Einnig er að finna nokkurn fjölda klukkubúða í hverfum og borgarhlutum. Fjölgun lágvöruverslana og klukkubúða hefur fækkað smærri dagvöruverslana eða hverfisbúða. Þessi breyting á dreifingu verslana hefur leitt til þess að þjónusta í göngufæri í mörgum hverfishlutum höfuðborgarsvæðisins hefur dregist verulega saman. Samkvæmt nýlegri rannsóknaritgerð bjuggu 74% íbúa

13 Expectus 2010. 20/20 Sóknáætlun stöðuskýrsla höfuðborgarsvæðisins mars 2010.

14 Expectus 2010. 20/20 Sóknáætlun stöðuskýrsla höfuðborgarsvæðisins mars 2010.

15 Expectus 2010. 20/20 Sóknáætlun stöðuskýrsla höfuðborgarsvæðisins mars 2010.

16 Byggðastofnun 2012. Sóknaráætlun höfuðborgarsvæðisins, stöðugreining 2012.

Reykjavík er í innan við 400m göngufæri frá matvörubúð árið 1998, en árið 2008 var þetta hlutfall komið í 54%.¹⁷

Aðrar áskoranir í umhverfismálum

Helstu áskoranir í umhverfismálum sem höfuðborgarsvæðið stendur frammi fyrir eru annars vegar hluti af alþjóðlegum umhverfisvandamálum¹⁸ og hins vegar dreifingu þéttbýlisins.

Þau alþjóðlegu umhverfismál sem eru:

- » Hlýnun jarðar sem rekja má til aukinnar losunar gróðurhúsalofttegunda.
- » Hækkunar sjávarborðs sem rekja má til hlýnunar.
- » Versnandi loftgæði sem rekja má að mestu til aukinnar umferðar.
- » Hnignun líffræðilegs fjölbreytileika.

Stækkun þéttbýlis er einnig hluti af alþjóðlegu vandamáli þar sem borgir stækka og næsta nágrenni þeirra verður fyrir miklum áhrifum sem m.a. felast í þróun umhverfis sem er hvorki dreifbýli né þéttbýli. Þróunin á stórhöfuðborgarsvæðinu hefur fylgt því alþjóðamynstri sem felst almennt í að almennt að ystu útjaðrar og jaðarsvæði vaxa mun hraðar en hefðbundnir kjarnar. Þessi þróun leiðir til ósjálfbæra tengsla á milli landnotkunar í þéttbýli og dreifbýli.¹⁹

Álag á nærumhverfi þéttbýlisins hefur aukist á undanförunum árum. Sem dæmi um það má nefna aukið álag á vatnsverndarsvæði og á vinsæl útivistar- og náttúrusvæði.

Allar þær forsendur sem dregnar hafa verið fram hér að framan eru því hluti af áskorunum í umhverfismálum. Í þessum undirkafla verður því leitast við að varpa ljósi á aðrar áskoranir sem höfuðborgarsvæðið mun standa frammi fyrir á næstu áratugum. Unnar verða nánari ástandsgreiningar á skipulagstímanum sem snerta þessi viðfangsefni líkt og greint er frá í umfjöllun um umhverfismat áætlunarinnar í næsta kafla

Skipulagsmál

Ný skipulagslög kveða skýrt á um innbyrðis tengsl skipulagsáætlana. Þannig er svæðisskipulag rétthærra en aðalskipulag aðildarsveitarfélaga. Öll sveitarfélög á höfuðborgarsvæðinu eru með gildar aðalskipulagsáætlanir. Þrjú þeirra, Mosfellsbær, Reykjavík og Kópavogur eru langt komin með heildarendurskoðun aðalskipulags. Hafnarfjörður hefur þegar hafið vinnu við endurskoðun og Garðabær undirbýr nú heildarendurskoðun á aðalskipulags eftir sameiningu við Álftanes. Seltjarnarnes og Kjósahreppur hafa ekki tekið ákvarðanir um að hefja endurskoðun á sínu aðalskipulagi.

Unnið hefur verið að breytingum á gildandi svæðisskipulagi höfuðborgarsvæðisins sem eiga að tryggja að samræmi verði milli aðalskipulagstillagna þeirra sveitarfélaga sem eru að ljúka endurskoðun aðalskipulags. Gert er ráð fyrir að þær breytingartillögur verði auglýstar í sumar og taki gildi næsta haust.

¹⁷ Expectus 2010. 20/20 Sóknáætlun stöðuskýrsla höfuðborgarsvæðisins mars 2010.

¹⁸ Verkis 2009: Svæðisskipulag höfuðborgarsvæðisins - Þróun skipulagstalna

¹⁹ Verkis 2009: Svæðisskipulag höfuðborgarsvæðisins - Þróun skipulagstalna

REYKJAVÍKURBORG

Í gildi er aðalskipulag Reykjavíkur 2001-2024. Unnið hefur verið að endurskoðun og gert er ráð fyrir að tillögur að aðalskipulagi Reykjavíkur 2010-2030 verði auglýstar í sumar og taki gildi í haust.

KÓPAVOGSBÆR

Í gildi er aðalskipulag Kópavogs 2000 - 2012. Unnið hefur verið að endurskoðun og gert er ráð fyrir að tillögur að aðalskipulagi Kópavogs 2012-2024 verði auglýstar í sumar og taki gildi í haust.

HAFNARFJARÐARKAUPSTAÐUR

Í gildi er aðalskipulag Hafnarfjarðar 2005-2025. Hafinn er vinna á endurskoðun aðalskipulagsins að hluta til, og að skerpa á stefnumótun án þess þó að breyta skipulagstímabilinu. Gert er ráð fyrir að tillagan verði auglýst í vetur og taki gildi næsta vor.

GARÐABÆR

Sveitarfélögin Garðabær og Álftanes sameinuðust í byrjun árs 2013. Innan Garðabæjar eru nú í gildi aðalskiplag Garðabæjar 2004 - 2016 og aðalskipulag Álftaness 2005 - 2024. Tekin hefur verið ákvörðun um að hefja vinnu við gerð nýs aðalskipulags fyrir sameinað sveitarfélag.

MOSFELLSBÆR

Í gildi er aðalskipulag Mosfellsbæjar 2002 - 2024. Unnið hefur verið að endurskoðun og voru tillögur auglýstar í vetur.

SELTJARNARNESKAUPSTAÐAR

Í gildi er aðalskipulag Seltjarnarnes 2006 - 2024.

KJÓSAHREPPUR

Í gildi er aðalskipulag Kjósahrepps 2005 - 2017.

Frekari greiningar

Eins og áður sagði þá liggja nú þegar fyrir margvíslegar greiningar á stöðu og þróun mála á höfuðborgarsvæðinu sem stendur til að nýta við skipulagsvinnuna. Einnig er verið að vinna að greiningum undir hatti annarra verkefna s.s. sóknaráætlunar höfuðborgarsvæðisins og heildarendurskoðunar vatnsverndar. Í sóknaráætlun höfuðborgarsvæðisins mun m.a. verða gerðar greiningar á:

- » hagkerfi höfuðborgarsvæðisins,
- » mögulegum valkostum í þróun samgangna og tengingum við nágrennabyggðir,
- » framtíðarþróun ferðaþjónustunnar sem og skapandi greinar og græna hagkerfið,
- » stöðu og framtíðarhorfum alls skólastarfs m.t.t. alþjóðlegs samanburðar,
- » hvaða gæði þurfa að vera til staðar á höfuðborgarsvæðinu til að ýta undir alþjóðlegt háskólaumhverfi.²⁰

Með heildarendurskoðun vatnsverndar fæst greining á áhrifasvæðum vatnsbóla miðað við áætlaða vatnstöku. Einnig verða sett fram ákvæði sem setja annarri landnotkun skorður.²¹

Á vinnslutíma skipulagstillögunnar er gert ráð fyrir að grípa þurfi til sérstakra greininga til að fá betri upplýsingar um stöðu ákveðinna viðfangsefna sem t.a.m snerta þróun umferðar og álag á samgöngukerfið komi til hóprýmingar, húsnæðismarkaðinn og hið byggða umhverfi, útivist og innviði opinna svæða. Eins og greint hefur verið frá verður stefnumótunin unnin í þemahópum. Ákvarðanir um þörf og áherslur slíkra greininga verða teknar í samráði við þemahópana.

20 SSH 2013. Sóknaráætlun höfuðborgarsvæðisins - Verkefnatillaga.

21 Verkræðistofan Vatnaskil 2013. Heildarendurskoðun fyrir Vatnsvernd á höfuðborgarsvæðinu - Verklýsing.

4



Matslýsing

Umhverfismat svæðisskipulagstillögu verður unnið í samræmi við lög um umhverfismat áætlana nr. 105/2006 og gr. 3.4 í skipulagsreglugerð nr. 90/2013. Tilgangur umhverfismats er að tryggja eftir föngum að umhverfisáhrif skipulagsáætlana séu metin við mótun þeirra og þannig stuðlað að því að tekið sé tillit til líklegra áhrifa við stefnumótunina. Í umhverfismati svæðisskipulags höfuðborgarsvæðisins verður kappkostað að greina þau umhverfisvandamál sem snerta viðfangsefni svæðisskipulagsins í því sjónarmiði að heildaráhrifin á umhverfið verði jákvæð.

Umhverfismatið verður samtvinnað ferlinu við mótun svæðisskipulagsins en það skiptist í tvo megin áfanga:

- » Stofnumótun um byggðarþróun.
- » Stofnumótun um málaflokka svæðisskipulagsins.

Í fyrri áfanganum snýst umhverfismatið um mögulegar sviðsmyndir um byggðarþróun og samanburð á þeim. Í síðari áfanganum verða áhrif einstakra stefnumiða í hverjum málaflokki metin og bornir saman stefnukostir eftir því sem tilefni þykir til að setja þá fram.

Stefnumótun um byggðarþróun: mat á sviðsmyndum um þéttbýlismörk

Settar verða fram sviðsmyndir fyrir mögulega framtíðarþróun höfuðborgarsvæðisins, m.t.t. uppbyggingarsvæða. Sömu forsendur hvað varðar íbúafjölgun og atvinnustarfsemi munu liggja að baki öllum sviðsmyndum.

Lagt verður mat á áhrif sviðsmyndanna á þá umhverfisþætti sem eru taldir mestu máli skipta með því að setja fram viðmið fyrir hvern umhverfisþátt (sbr. töflu 2 í viðauka).

Í grunninn eru viðmiðin byggð á markmiðum skipulagslaga um að:

- » efnahagslegar, félagslegar og menningarlegar þarfir landsmanna, heilbrigði þeirra og öryggi sé haft að leiðarljósi við stefnumótun um þróun byggðar og landnotkunar,
- » stuðla að skynsamlegri og hagkvæmri nýtingu lands og landgæða, tryggja vernd landslags, náttúru og menningarverðmæta og koma í veg fyrir umhverfisspjöll og ofnýtingu, með sjálfbæra þróun að leiðarljósi.

Drög að viðmiðum fyrir umhverfismatið eru sett fram í töflu 1 en þau verða nánar útfærð út frá viðurkenndum markmiðum um sjálfbæra þróun, eins og þau birtast í skjölum frá stofnunum sem Ísland er aðili að, s.s. Sameinuðu þjóðirnar, Evrópuráðið og Norræna ráðherranefndin og Ísland vill geta borið sig saman við. Dæmi um skjöl sem byggt verður á eru:

- » United Nations. Sjá hér: <http://sustainabledevelopment.un.org/topics.html>

- » European Commission (2012): Living well, within the limits of our planet. Proposal for a DECISION OF THE EUROPEAN PARLIAMENT AND OF THE COUNCIL on a General Union Environment Action Programme to 2020. Sjá: http://ec.europa.eu/environment/newprg/pdf/7EAP_Proposal/en.pdf
 - » European Commission (2010): Making our cities attractive and sustainable. How the EU contributes to improving the urban environment. Sjá: http://ec.europa.eu/environment/pubs/pdf/urban/cities_of_the_future.pdf
 - » Commission of the European Communities (2005): Draft Declaration on Guiding Principles for Sustainable Development. 218 final Communication from the Commission to the Council and the European Parliament. Sjá: <http://eur-lex.europa.eu/LexUriServ/LexUriServ.do?uri=COM:2005:0218:FIN:EN:PDF>
 - » European Environment Agency (2009): Ensuring quality of life in Europe's cities and towns. Tackling the environmental challenges driven by European and global change. Sjá: <http://www.eea.europa.eu/publications/quality-of-life-in-Europes-cities-and-towns>
 - » Nordregio (2009): Framtidens Nordiska Stad. Nordregio. Sjá: <http://www.skiplagsstofnun.is/media/skiplagsmal/Framtidens-stad-apr2009.pdf>
- Við setningu viðmiða verður einnig gengið út frá viðeigandi íslenskum skjölum á sviði skipulags- og umhverfismála, s.s.
- » Alþingi (2012): Tillögu til þingsályktunar um landsskiplagsstefnu 2013-2024. Sjá: <http://www.althingi.is/alttext/141/s/pdf/1087.pdf>

- » Alþingi (2003): Þingsályktun um samgönguáætlun 2011 - 2022. Sjá: <http://www.althingi.is/altext/140/s/pdf/1630.pdf>
- » Umhverfisráðuneytið (2010): Velferð til framtíðar. Sjálfbær þróun í íslensku samfélagi. Áherslur 2010-2013.

Einnig verða viðmiðin byggð á erlendra fordæma um umhverfismat, sambærilegum skipulagsáætlunum og leiðbeininga um gott verklag ("best practice") í þeim efnunum.

Sú sviðsmynd verður valin til nánari útfærslu sem telst hafa jákvæðust áhrif á umhverfi og samfélag höfuðborgarsvæðisins. Hluti matsferilsins verður opinn þannig að íbúar höfuðborgarsvæðisins fái að leggja sitt mat á sviðsmyndirnar.

Stefnumótun um málaflokka svæðisskipulagsins

Á grunni þeirrar sviðsmyndar um byggðarþróun (megin uppbyggingarsvæði og samgöngukerfi) sem valin verður í fyrri hluta skipulagsvinnunnar, verður mótuð stefna um einstök viðfangsefni svæðisskipulagsins, sbr. 2. og 3. kafla og töflu 2 í viðauka. Stefnan verður sett fram með markmiðum og leiðum að þeim og á þemakortum. Einstök markmið verða metin út frá sömu viðmiðum og í 1. áfanga.

Við mat á vægi áhrifa verður stuðst við eftirfarandi einkunnir:

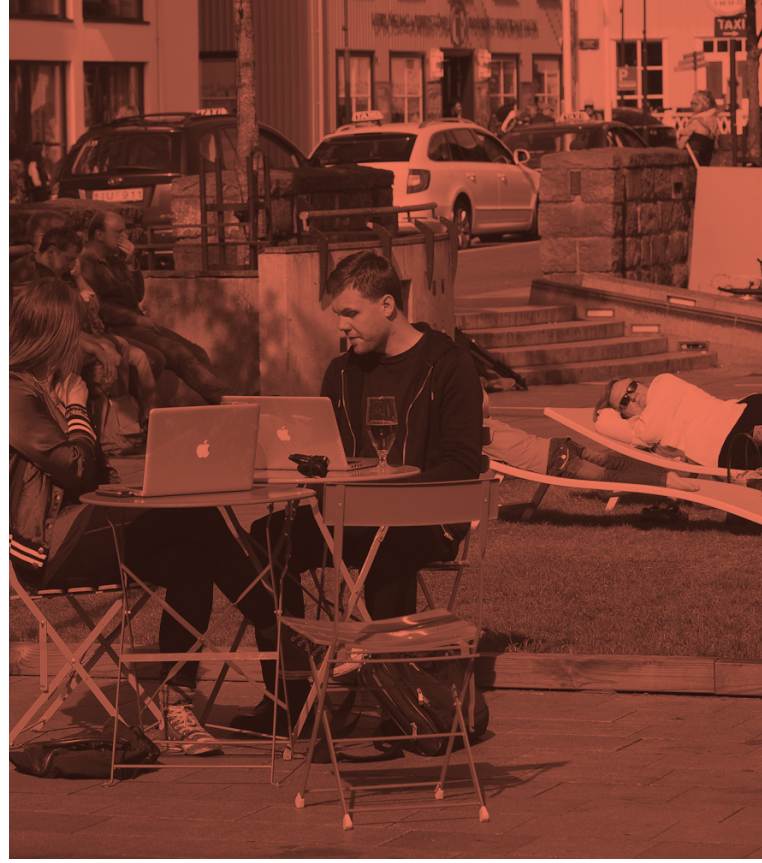
- » Líkleg veruleg jákvæð áhrif
- » Líkleg jákvæð áhrif
- » Engin eða óveruleg áhrif
- » Neikvæð áhrif
- » Líkleg veruleg neikvæð áhrif
- » Óvissa eða óþekkt áhrif

Umhverfisáhrif verða skilgreind veruleg neikvæð ef eitt eða fleiri af eftirfarandi

atriðum eiga við: Áhrif eru varanleg, skapa hættu fyrir heilbrigði fólks og umhverfið, nái til stórs svæðis og/eða fjölda fólks, ganga gegn stefnumiðum stjórnvalda, lögum og reglum, alþjóðlegum samningum eða öðrum áætlunum sem í gildi eru.

Ef umhverfisáhrif eru talin verða verulega neikvæð verður kannað sérstaklega hvort unnt sé að draga úr áhrifunum með mótvægisáðgerðum eða kanna hvort gera þurfi á vöktunaráætlun fyrir viðkomandi umhverfisþátt. Ríki óvissa um áhrif verður gerð grein fyrir í hverju óvissan er fólgin og hvort að hún sé háð útfærslu á stefnu svæðisskipulagsins á síðari stigum s.s. við aðalskipulagsgerð sveitarfélaga.

5



Verkferlið og aðkoma ólíkra aðila

Við gerð svæðisskipulags höfuðborgar-svæðisins 2015-2040 verður leitað eftir föngum eftir sjónarmiðum og tillögum íbúa, viðkomandi stjórnvalda og annarra þeirra sem hagsmuna eiga að gæta. Stofnað verður til virkrar samvinnu í gegnum allt skipulagsferlið og séð verður til þess að upplýsingar um skipulagsferlið sem og önnur gögn sem varða sjálfa tillögugerðina verði aðgengileg á vinnslutímanum.

Verkferlið

Stefnt er að því að nýtt svæðisskipulag taki gildi í byrjun árs 2015. Til að það

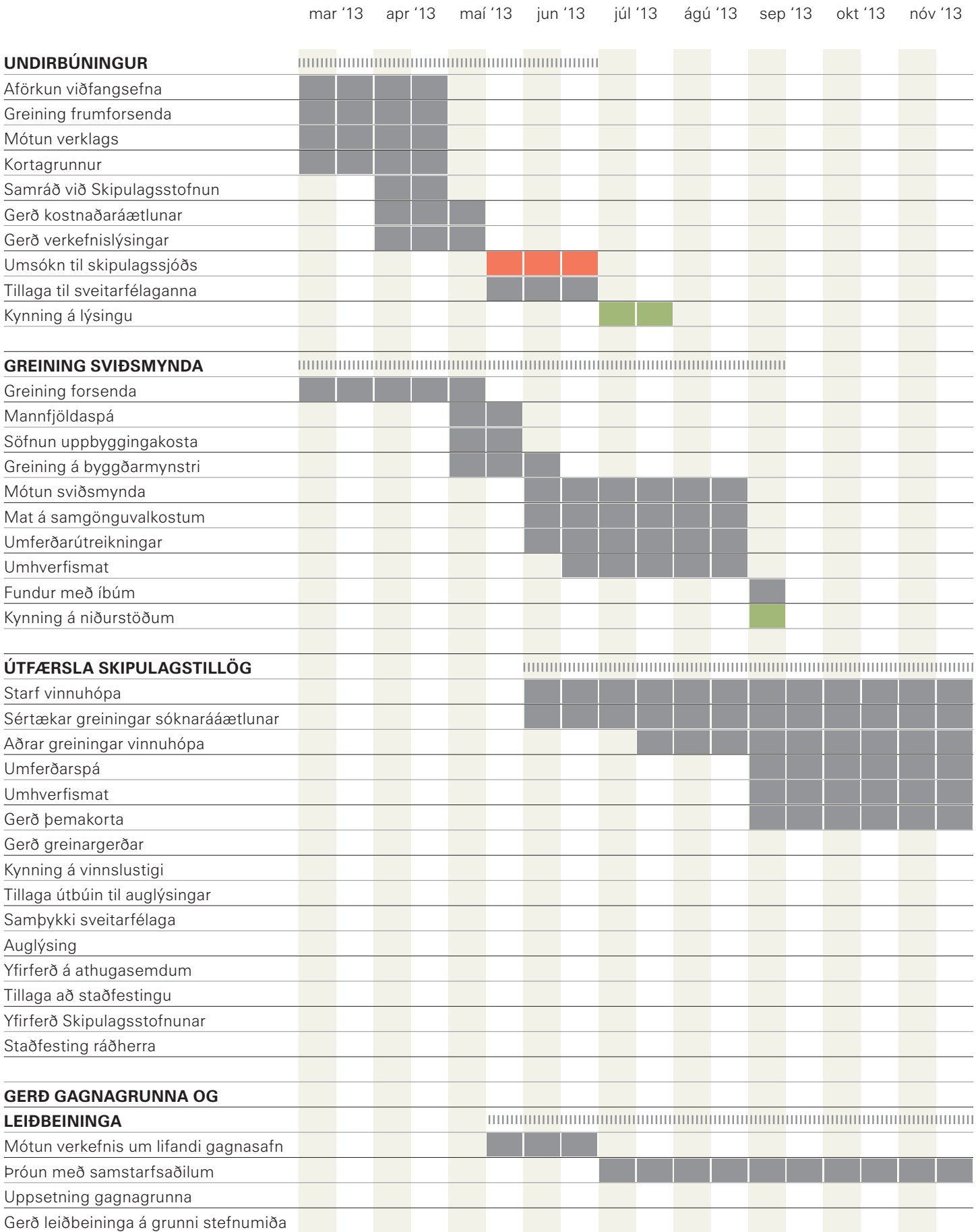
gangi eftir þarf verkefnið að vera markvisst og ná samlegðaráhrifum úr öðrum verkefnum sem tengjast svæðisskipulaginu. Verkefnið er brotið upp í fjóra áfanga.

1. Undirbúningur.
2. Sviðmynda greining.
3. Útfærsla skipulagstillögu – kynning og staðfesting.
4. Gerð gagnagrunna og leiðbeininga.

Stofnað verður til virkrar samvinnu í gegnum allt skipulagsferlið

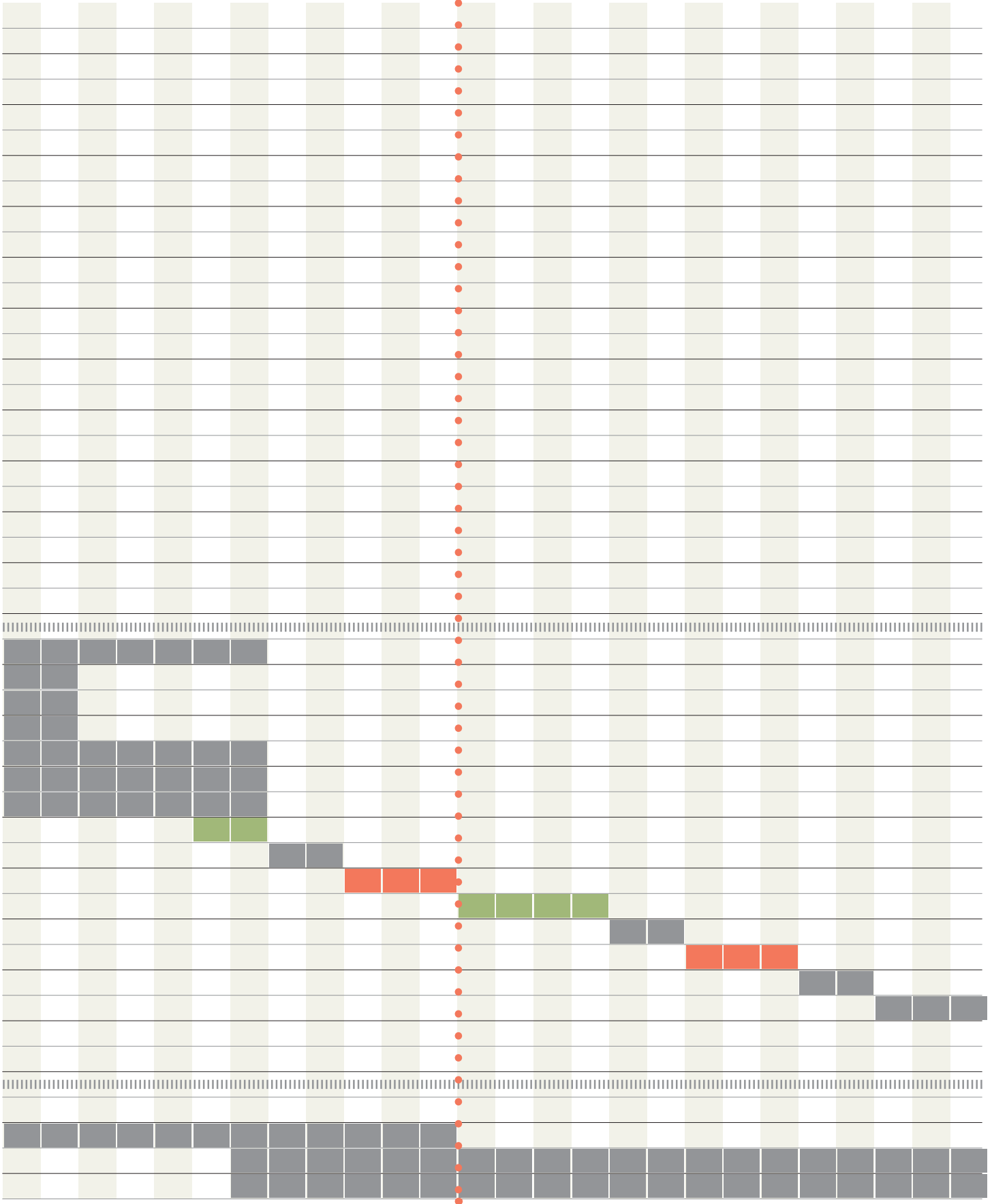


Verkefnisáætlun



Afgreiðsla sveitarstjórna ■
 Kynningar ■
 Sveitarstjórnakosningar ● ● ●

des '13 jan '14 feb '14 mars '14 apr '14 maí '14 jún '14 júl '14 ágú '14 sep '14 okt '14 nóv '14 des '14



Samráðsaðilar

Við gerð svæðisskipulagsins verður haft samráð við lögbundna umsagnaraðila, sérstaka samstarfsaðila og almenning. Lögbundnir umsagnaraðilar fá til umsagnar eftirfarandi gögn:

- » Verkefnislýsing sbr. 23. gr. skipulagslaga nr. 123/2010
- » Tillaga á vinnslustigi sbr. 23. gr. skipulagslaga nr. 123/2010
- » Auglýsta tillögu sbr. 24. gr. skipulagslaga nr. 123/2010

Til lögbundinna umsagnaraðila teljast: Skipulagsstofnun, Umhverfisstofnun, Vegagerðin, Flugmálastjórn Íslands, Isavia, Minjastofnun Íslands, Veðurstofa Íslands, Almannavarnadeild ríkislögreglustjóra, Siglingastofnun, Skógrækt ríkisins og nágrennasveitarfélög höfuðborgarsvæðisins.

Á vinnslustigi tillögunnar verður efnt til víðtæks samstarf við ólíka aðila. Eins og áður hefur verið greint frá verður tillagan unnin

í þemabundnum vinnuhópum undir leiðsögn faglegra ráðgjafa. Þessir vinnuhópar verða samsettir settir með fulltrúum viðkomandi sviða hjá sveitarfélögum, opinberra stofnana og/eða byggðasamlaga. Einnig verður leitað eftir að eiga samstarf við ýmis hagsmuna- og félagasamtök.

Einnig verður leitað eftir liðsinni ungs fagfólks á sviði skipulagsmála sem er í háskólanámi eða hefur nýlokið því. Annars vegar verður leitað eftir að nemendur vinni lítil rannsóknarverkefni og hins vegar boðað til hugmyndasmiðju þar sem tekist verður á við útfærslur ýmissa úrlausnarefna.

Í töflunni hér til hliðar gefur að líta lista yfir samstarfsaðila eftir þemum. Þessi listi er ekki tæmandi heldur er ætlað að gefa góða mynd af þeirri nálgun sem viðhöfð verður á skipulagstímanum.

YFIRLIT YFIR KYNNINGU OG SAMSTARF Á SKIPULAGSTÍMABILINU

ÁFANGAR	HVAÐ	HVERJIR	HVERNIG	HVENÆR
Undirbúningur				
Kynning með fresti til athugasemda	Verkefnislýsing	Umsagnaraðilar Almenningur	Fá gögn send Á vef SSH	Máí og júní 2013
Mat á sviðsmyndum				
Mótun tillagna	Hugmyndir um fram tíðar mörk höfuð- borgarsvæðisins	Þemahópar	Vinnufundur	Máí og júní 2013
Val á sviðsmyndum	Tillögur að mörkum	Þemahópar Úrtak íbúa	Vinnufundur	Ágúst/september 2013
Mótun tillögu að svæðisskipulagi				
Mótun stefnu	Forsendur helstu viðfangsefna	Þemahópar Ungt fagfólk	Vinnufundur Hugmyndasmiðja	September 2013 - febrúar 2014
Kynning á vinnslustigi	Drög að tillögu	Umsagnaraðilar Almenningur	Fá gögn send Opin fundur	Mars 2014
Auglýst tillaga	Tillaga	Allir	Á vef SSH	Júní - júlí 2014
Mótun tillögu að svæðisskipulagi				
Mótun tillagna að leiðbeiningum	Ákjósanlegar útfærslur	Þemahópar Ungt fagfólk	Vinnufundur Rannsóknarverkefni	Apríl - nóvember 2014
Uppsetning gagnagrunna	Tengingar við lykilstofnanir	Sérstakir samstarfs- aðilar	Vinnufundur	Apríl - nóvember 2014

Viðauki

Tafla 1

Rammi fyrir svæðis-
skipulagsgerðina:
Samtvinnun
greiningar,
stefnumótunar og
umhverfismats

MÓTUN SVÆÐISSKIPULAGSTILLÖGU

MEGIN VERKÞÆTTIR	GREINING sem grunnur að stefnumótun	STEFNUMÓTUN	UMHVERFISMAT tillögu að stefnu
HVAÐ ER GERT – VIÐ HVADA SPURNINGAR ER FENGIST?	<p>Áskoranir eða vandamál</p> <p>Hver eru helstu vandamál svæðisins? Hvaða áskoranir þarf að takast á við þar sem svæðisskipulag getur haft hlutverki að gegna?</p> <p>Þessi mál geta verið: svæðisbundin á landsvísu alþjóðleg</p> <p>Staða og líkleg framtíðarþróun</p> <p>Hver er staðan í dag, hvert hafa mál verið að þróast og hvernig er líklegt að þau þróist í framtíðinni án inngripa eða stefnubreytingar?</p> <p>Lykil heimildir</p> <p>Á hvaða heimildum byggir greining á málinu helst?</p>	<p>Áskoranir eða vandamál</p> <p>Hvaða stefnu á að setja fram um byggðar-þróun og byggðar-myn-áskoranir sem við er að eiga?</p> <p>Settar fram sviðsmyndir um byggðarþróun</p> <p>Staða og líkleg framtíðarþróun</p> <p>Hver á að stefna í mála-flokknum miðað við þær áskoranir sem við er að eiga?</p>	<p>Umhverfismarkmið (viðmið)</p> <p>Á hvaða viðmiðum byggir mat á áhrifum stefnumiða og umhverfismarkmiðum á umhverfi og samfélag?</p> <p>Hvernig er miðað hvort tillagan stuðlar að sjálfbærri þróun?</p> <p>Unnið út frá og viðurkenndum markmiðum um sjálfbæra þróun.</p> <p>Samsvarandi umhverfisþættir skv. lögum um umhverfismat</p> <p>Hvaða umhverfisþættir eru í lögum um umhverfismat áætlaða, tengist umhverfismarkmiðum?</p> <p>Sbr. 2. gr. laganna: „Umhverfi: Samheiti fyrir samfélag, heilbrigði manna, dýr, plöntur, lífræðilega fjölbreytni, jarðveg, jarðmyndanir, vatn, loft, veðurfar, eignir, menningararfleifið, þ.m.t. byggingarsögulegar og fornleifaræðilegar minjar, og landslag og samskipti þessara þátta.“</p>
HVENÆR UNNID	maí – júní 2013	júní – ágúst 2013	maí – júní 2013
	maí – júní 2013	sept – nóv 2013	júní – júlí 2013
	sept – nóv 2013	maí – sept 2013	sept – nóv 2013

Tafla 2

ÁSKORANIR	STAÐA OG LÍKLEG FRAMTÍÐARÞRÓUN þættir sem verða greindir sem grunnur að stefnumótun og umhverfismati	LYKILHEIMILDIR	UMHVERFISMARMIÐ frumdrög að viðmiðum fyrir umhverfismat (sett fram sem dæmi sem verða þróuð áfram)	SAMSVARANDI UMHVERFIS- ÞÆTTIR SKV. LÖGUM UM UMÁ
Atvinnustarfsemi	Hvaða greinar eru að stækka Hverjar minnka Þróun mannaúðs Atvinnuþátttaka Dreifing atvinnutækifæra Tengsl við nágrannabyggðir Þróun atvinnuhúsnæðis	Hagstofan / Sóknaráætlun / Atvinnustefnur sv.félag / Klasi ehf.	Stuðla að alþjóðlegri samkeppnishæfni. Stuðla að fjölbreyttri atvinnustarfsemi. Mæta þörfum fjölbreytts atvinnulífs.	Eignir
Samgöngur	Þróun bílaumferðar Þróun annarra ferðamáta Vegalengdir/ferðatími Samfélagslegur kostnaður Helstu vöruflutningar Tengsl við nágrannabyggðir	Vegagerðin / Sóknaráætlun / Ferðavenjukannanir	Stuðla að hærra hlutfalli gangandi og hjólandi vegafarenda. Stuðla að hærra hlutfalli vegfarenda með almennings- samgöngum. Draga úr ferðapörf og ferðalengd.	Eignir Heilbrigði manna Loftslag Landslag
Lýðfræðilegar breytingar (hærra hlutfall aldraðra)	Mannfjöldapróun Aldursdreifing Þróun í nágrannabyggðum	Hagstofan /	Mæta þörfum allra samfélagshópa.	Heilbrigði manna
Húsnæðismál	Íbúðagerðar tegund og stærð Staða á leigumarkaði Þéttleiki byggðar Hlutfall uppbyggingar innan og utan byggðar Þróun í nágrannabyggðum	Hagstofan / Þjóðskrá / Klasi ehf.	Mæta fjölbreyttum húsnæðisþörfum.	Eignir Menningararfleifð, þ.m.t. byggingar- sögulegar minjar
Loftslagsmál	Losun gróðurhúsalofttegunda Hlutfall samgangna í heildarlosun Breytingar á veðurfari Hækkun sjávarborðs	UST / Veðurstofan / Siglingastofnun	Draga úr útblæstri gróðurhúsa- lofttegunda sem valda loftslags- breytingum. Stuðla að orkusparnaði og orku- sparandi hönnun mannvirkja. Draga úr ferðapörf. Bæta ferðaleiðir. Taka tillit til hækkandi sjávarborðs og annarra áhrifa loftslagsbreytinga.	Loft Veðurfar (vatn, dýr, plöntur, líffræðileg fjölbreytni, heilbrigði manna)
Loftgæði	Styrkur svifryks Önnur mengunarefni	UST / Heilbrigðiseftirlit	Viðhalda loftgæðum og bæta þau. Draga úr ferðapörf. Stytta ferðaleiðir.	Loft Heilbrigði manna (loft, veðurfar, vatn, dýr, plöntur, líffræðileg fjölbreytni, heilbrigði manna)

ÁSKORANIR	STAÐA OG LÍKLEG FRAMTÍÐARÞRÓUN þættir sem verða greindir sem grunnur að stefnumótun og umhverfismati	LYKILHEIMILDIR	UMHVERFISMARMIÐ frumdrög að viðmiðum fyrir umhverfismat (sett fram sem dæmi sem verða þróuð áfram)	SAMSVARANDI UMHVERFIS- ÞÆTTIR SKV. LÖGUM UM UMÁ
Vatnsgæði	Þörf fyrir meðhöndlun Álag vegna uppbyggingar Þörf á neysluvatnstöku / Þörf fyrir neysluvatn? Gæði yfirborðsvatns	UST / Vatnaskil / Heilbrigðiseftirlit	Vernda gæði vatns. Nýta vatn með sjálfbærum hætti.	Vatn Heilbrigði manna Dýr Plöntur Líffræðileg fjölbreytni (landslag)
Öryggi gegn vá / ham- förum / hættu /slysum	Helstu áhættuþættir Flöskuhálsar		Tryggja öryggi íbúa.	Heilbrigði manna
Úrgangsmál (sorp og fráveita)	Urðun Endurvinnsla Endurnýting Mengun við strandlengjuna	Sorpa / UST / Heilbrigðiseftirlit	Draga úr úrgangi og lágmarka hann Stuðla að endurnýtingu og endurvinnslu.	Jarðvegur Jarðmyndanir Vatn Loft (dýr, plöntur)
Fjölbreytni náttúru og landslags	Áhrif hnattrænnar hlýnunar Þróun byggðar Loftmengun Ágengar tegundir	Umhverfis- ráðuneytið / ASK / UST	Viðhalda líffræðilegri fjölbreytni. Vernda náttúrulega ferla / Vernda heilbrigði vistkerfa. Viðhalda fjölbreytni landslags. Standa vörð um þegar vernduð svæði. Standa vörð um opin svæði sem hafa fjölbreytta flóru. Forðast að byggja á óhreyfðu landi	Dýr Plöntur Líffræðileg fjölbreytni Jarðvegur Jarðmyndanir Landslag (vatn, loft, menningararfleifð)
Lýðheilsa	Líkamsþyngd Daglegar ferðavenjur Loftmengun Útivist - framboð og eftirspurn Ræktun matvæla	Landlæknir / Capacent / UST	Stuðla að bættri lýðheilsu. Hvetja til hreyfingar. Tryggja gott aðgengi að útivistarsvæðum.	Heilbrigði manna
Gæði byggðar, yfirbragð og umhverfismótun	Blöndun byggðar: Starfsemi Félagsleg blöndun Eignarhald Aðgengi að einka- og almenningsrými/útivistarsvæðum	ASK sveitarfélaga / Þjóðskrá / Hagstofan	Vernda og bæta menningararf sem felst í minjum, byggingum og umhverfi. Styrkja sérkenni Reykjavíkur. Auka gæði við mannvirkjagerð; hönnun og byggingar. Tryggja félagslega blöndun í hverfum og borgarhlutum.	Eignir Menningararfleifð, þ.m.t. byggingar- sögulegar minjar Heilbrigði manna

