



Rekstraráætlun 2016-2020



Áætlun samþykkt á stjórnarfundum SORPU 24. september 2015

EFNISYFIRLIT.

Greinargerð.....	5
Rekstrarreikningur.....	11
Efnahagsreikningur.....	12
Skuldir og eigið fé.....	13
Sjóðsstreymi.....	14
- Endurvinnslustöðvar.....	17
- Tekjur Endurvinnslustöðva.....	18
- Grenndargámakerfi.....	19

Greinargerð rekstraráætlunar

Rekstraráætlun SORPU bs., fyrir árin 2016 – 2020 samþykkt á stjórnarfundum þann 24. september 2014.

FORSENDUR

Á eigendafundi þann 31. ágúst sl. voru settar fram meginforsendur fyrir rekstraráætlun SORPU, s.s um ytri forsendur og gjaldskrárbreytingar. Notaðar eru sömu forsendur og árið 2015 hvað varðar lántökur, framlag eigenda og framlag frá rekstri til stærri framkvæmda. Þær helstu forsendur sem notaðar eru við útreikning á áætlun SORPU ársins 2016 eru eftirfarandi:

- Vísitala byggingarkostnaðar (neysluvísitala)
- Launabreytingar skv. kjarasamningum
- Launavísitala þar sem ekki liggja fyrir kjarasamningar

Gjaldskrá SORPU tekur breytingum tvisvar á ári, 1. janúar og 1. júlí skv. breytingu á vísitölu. S.k. SORPU-vísitala er reiknuð sem 75% breyting á byggingavísitölu og 25% breyting á launavísitölu. Gjaldskrá fyrir helstu gjaldskrárflokka taka breytingum skv. þessari samsettu vísitölu. Sama vísitala er notuð til að bæta alla langtíma verktakasamninga og er það gert einu sinni á ári þann 1. janúar. Í forsendum eigenda (SSH) er birt spá um vísitölu neysluverðs og er hún notuð í stað áætlunar um breytingu á byggingavísitölu. Magn úrgangs fyrir árið 2016 er áætlað sama og magn úrgangs árið 2015 skv. útkomuspá byggt á 7 mánaða tölum. Skipting úrgangs milli flokka er áætluð sú sama og árið 2015.

Verð fyrir endurvinnsluafurðir er áætlað það sama og árið 2015. Verð endurvinnsluafurða taka breytingum m.a. skv. heimsmarkaðsverði á olíu og kolum, markaðsverði á pappír, pappa og plasti og breytingum á gengi. Að auki hafa ákvarðanir Úrvinnslusjóðs áhrif á tekjur og eða útgjöld af ákveðnum endurvinnsluefnum. Ekki er reynt að áætla fyrir breytingum á þessum þáttum heldur er notast við þekkt verð við gerð áætlunarinnar. Gert er ráð fyrir að sama magn af metani seljist á árinu 2016 og útkomuspá fyrir árið 2015 segir til um. Fram til 2018 er gert ráð fyrir óbreyttri sölu metans en hún taki kipp þegar ný gasgerðarstöð tekur til starfa.

Gert er ráð fyrir að halda áfram að auka fræðslu meðal starfsmanna SORPU bs og gert ráð fyrir að heimsóknnum starfsmanna erlendis til að kynna þeim það nýjasta í meðhöndlun úrgangs. Á árinu 2015 var gert ráð fyrir 6 milljónum í það verkefni og er gert ráð fyrir sömu upphæð á árinu 2015.

Áætlun 2017 – 2020 er gerð á föstu verðlagi ársins 2016.



FJÁRFESTINGAR

Álfsnes

Stærsta einstaka fjárfestingin á næstu árum er bygging gas- og jarðgerðarstöðvar í Álfsnesi. Heildar byggingarkostnaður er á þessu stigi áætlaður um 2,77 milljarðar fyrir gasgerðarstöð í Álfsnesi auk tengdra framkvæmda í móttökustöð í Gufunesi. Frekari undirbúningur hefur staðið yfir frá því eigendasamkomulag var undirritað um byggingu gas- og jarðgerðarstöðvar þann 25. október 2013. Fyrir liggur samþykkt eigenda á eigendafundi um framhald verkefnisins. Undirbúningur að byggingu gas- og jarðgerðarstöðvar er þegar hafinn, en jarðvinna við væntanlega lóð var boðin út vorið 2015. Á þessu stigi er gert ráð fyrir að gas- og jarðgerðarstöð verði risin á seinni hluta árs 2017. Rétt þykir að gera grein fyrir fjárfestingarpörf í áætlunum SORPU þar sem um framkvæmd lagaskyldu er að ræða á verksviði SORPU bs. **Samþykkt rekstraráætlunar felur ekki í sér ákvörðun um fjármögnun verkefnisins heldur verður fjármögnunaráætlun lögð fyrir eigendur áður en endanleg ákvörðun er tekin í stjórn SORPU bs.** Í áætluninni er gert ráð fyrir að eigendur leggi fram 600 milljónir í stofnfé fyrir nýjum framkvæmdum, hluti verði fjármagnaður af rekstri og hluti með lánum. Í áætluninni er gert ráð fyrir að eigendur leggi fram stofnfé árin 2016 og 2017. Gjaldskrá SORPU fyrir úrgang til urðunar var hækkuð um 1,00 kr /kg (án vsk) um áramótin 2014/2015 og er á þessu stigi ekki gert ráð fyrir að gjaldskáin hækki meira vegna þessa. Í töflunni hér fyrir neðan má sjá áætlun um fjármögnun gasgerðarstöðvar og þeim framkvæmdum sem henni fylgja (breytingar í móttökustöð og hreinsistöð):

Fjármögnun	Ár			SAMTALS
	2015	2016	2017	
Stofnfé		350	250	600
Langtíma lántaka		370	320	690
Skammtíma lántaka			400	400
Af rekstri	100	396	588	1.084
SAMTALS	100	1.116	1.558	2.774

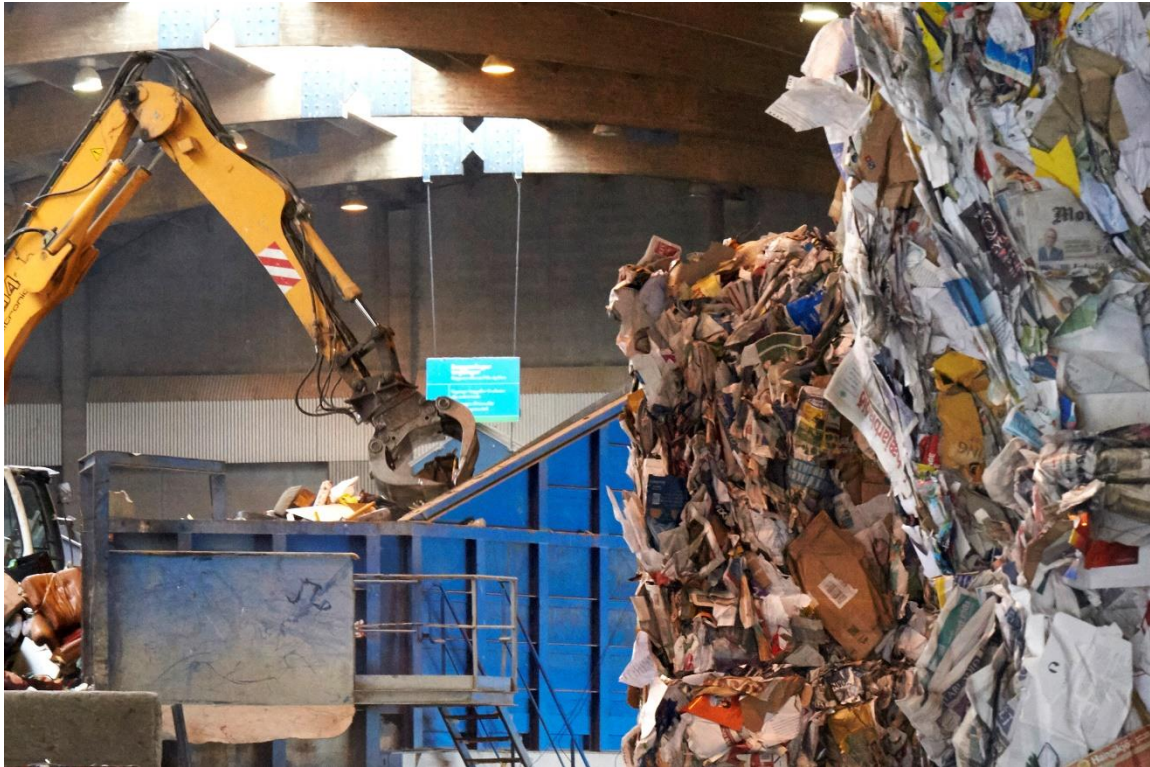
Í áætluninn er gert ráð fyrir að skammtímalán tekin árið 2017 verði greidd upp á tveimur árum. Gert er ráð fyrir 4,5% vöxtum á lánum sem ekki er óeðlilegt í ljósi sögunnar.

Árin 2015 er gert ráð fyrir að haldið verði áfram með uppfærslu á núverandi metanhreinsistöð í Álfsnesi og varabirgðum sé komið upp til að auka afhendingaröryggi. Er það framhald á verkefni sem verið hefur í gangi árin 2013 - 2015.

Á árunum 2017 – 2019 er gert ráð fyrir að hefja undirbúning að byggingu brennslustöðvar til að uppfylla frekar markmið um að draga úr urðun á úrgangi sem fram koma bæði í lögum nr. 55/2003 um

meðhöndlun úrgangs með síðari breytingu, nýútkominni landsáætlun um meðhöndlun úrgangs og svæðisáætlun um meðhöndlun úrgangs.

Önnur fjárfesting í Álfsnesi er vegna reglubundinna viðhaldsverkefna/endurnýjunar s.s. kaup á hreyfanlegum/færanlegum vinnutækjum.



Gufunes

Gert er ráð fyrir að fjárfesta þurfi í flokkunarbúnaði/undirbúningi fyrir vinnslu úrgangsins í gasgerðarstöð og er gert ráð fyrir að sú vinnsla fari fram í Gufunesi. Gert ráð fyrir að framkvæmdir vegna þessa hefjist árið 2016 og verði lokið á sama tíma og bygging gasgerðarstöðvar. Um er að ræða búnað til frekari forvinnslu s.s. flokkunar, mölunar / kurlunar úrgangsins og skilvirkari flokkun málna. Gert er ráð fyrir að í Gufunesi fari fram allur undirbúningur úrgangsins fyrir gasgerð fyrir utan blöndun með stoðefnum en sú aðgerð verði framkvæmd í Álfsnesi.

Önnur fjárfesting í Gufunesi er vegna reglubundinna viðhaldsverkefna/endurnýjunar s.s. kaup á föstum og hreyfanlegum vinnutækjum auk þess sem ætlunin er að bæta aðstöðu við lestun pappírsgáma en það er verkefni sem hefur verið frestað í þriggja vegna annarra mikilvægra verkefna. Skipta þarf um þakfni á hluta móttökustöðvar og er gert ráð fyrir fjármunum í það verkefni.

Gert er ráð fyrir árlegri fjárfestingarþörf vegna miðlægs tölvu- og bókhaldskerfis en slík fjárfesting getur sveiflast milli ára.

Endurvinnslustöðvar

Undanfarin misseri hefur verið unnið að breytingum á þremur endurvinnslustöðvum. Búð er að koma upp skemmum fyrir móttöku á skilgaldskyldum umbúðum á Breiðhelli og í Ánanaustum, en eftir á

að ganga frá stækkun stöðvarinnar í Ánanaustum og á Blíðubakka í Mosfellsbæ. Einnig er gert ráð fyrir að komið verði upp betri handtölningarbúnaði á stöðinni á Blíðubakka í Mosfellsbæ.

Skv. aðalskipulagi Reykjavíkurborgar er gert ráð fyrir að endurvinnslustöðin á Sævarhöfða víki fyrir annarri byggð. Viðræður hafa staðið við borgina um hugsanlega staðsetningu en á þessu stigi er gert ráð fyrir að hafin verði undirbúningur að byggingu nýrrar stöðvar á norðursvæði höfuðborgarsvæðisins árið 2016, stöðin byggð árið 2017 og tekin í notkun árið 2018.

Af óviðráðanlegra ástæðna var nauðsynlegt að skerða lóð endurvinnslustöðvarinnar á Dalvegi í Kópavogi og er stöðin orðin of lítil til að geta veitt þá þjónustu sem ætlast er til. Það sama á við um stöðina í Jafnaseli. Brýnt er að fundinn sé framtíðarlausn vegna þessara tveggja stöðva. Ekki er að fullu ljóst hvaða áhrif breytt fyrirkomulag á Dalvegi mun hafa en fastlega má búast við að skerða þurfi þjónustu stöðvarinnar á háannatímum.



REKSTUR

Tekjur

Árin 2016 og 2017 er gert ráð fyrir óbreyttri sölu á metani en hún tæki kipp um leið og gasgerðarstöðin hefur starfsemi – eftir 2016 verði söluaukning 12% á ári. Magnaukning úrgangs árin 2016 – 2020 er áætluð sú sama og %-fjölgun íbúa á höfuðborgarsvæðinu öllu. Þessi aukning er áætluð 1,2% á ári og er gert ráð fyrir að tekjur aukist í samræmi við aukið magn.

Gjöld

Almennt

Í áætlun ársins 2016 er gert ráð fyrir þeim þekktu launabreytingum sem þegar hefur verið samið um – sé launabreyting ekki þekkt s.k. kjarasamningi eru forsendur SSH um þróun launavísitölu notuð sem áætlun um breytingu á launakostnaði.

Skrifstofa

Auknar kröfur eiganda, m.a. vegna ytri og innri endurskoðunar setja auknar kröfur á tíma starfsfólks á skrifstofu auk þess sem kostnaður vegna þessara þátta hefur aukist. Nú er svo komið að SORPA greiðir

3 endurskoðunarfyrirtækjum fyrir endurskoðun, bæði ytri og innri auk þess sem greitt er sérstaklega fyrir vinnu endurskoðunarnefndar stjórnar SORPU. Meiri og meiri tími starfsfólks fer í að sinna þessum verkefnum og er svo komið að ekki verður hjá því komist að fjölga starfsfólki á skrifstofu. Gert er ráð fyrir ½ ársverki til viðbótar til að sinna þessum verkefnum frá því sem nú er. Því er gert ráð fyrir að ársverkfjöldi í fyrirtækinu öllu verði 94,5 á árinu 2016.

Endurvinnslustöðvar / grenndargámar

Umferð og magn um endurvinnslustöðvarnar hefur aukist verulega síðustu ár en tekjur af innheimtu hafa hafa ekki þróast til jafns við þess aukningu. Nýjum starfsmönnum hefur verið bætt við m.a. til að auka skilvirkni innheimtu. Nýjum starfsmönnum hefur verið dreift á þær endurvinnslustöðvar þar sem álag er mest og þörf er mest af öryggisástæðum. Gert er ráð fyrir að þessi fjölgun starfsmanna bæti innheimtu sérstaklega frá fyrirtækjum sem nýta þjónustu endurvinnslustöðvanna. Gert er ráð fyrir að s.k. inneignarkort sem tekin voru í notkun á árinu 2014 skili auknum tekjum á komandi árum.

Endurvinnslustöðvarnar eru reknar skv. sérstöku samkomulagi SORPU við öll sveitarfélögin á höfuðborgarsvæðinu. Reksturinn er rekinn á núlli og hefur í sjálfu sér ekki áhrif á rekstrarniðurstöðu samlagsins þ.e.a.s. tekjur og gjöld endurvinnslustöðvanna standast á. Endurvinnslustöðvarnar afla eigin tekna m.a. af sölu inneignarkorta, sölu málma og umboðsgjaldi vegna móttöku skilagjaldsskyldra umbúða fyrir Endurvinnsluna hf. Fyrsti áfangi að nýju kerfi skilagjaldsskyldra drykkjarvöruumbúða var tekin upp á miðju ári 2014 þegar móttökuskemmu fyrir skilagjaldsskyldar umbúðir var tekin í notkun á Breiðhelli í Hafnarfirði. Slík móttaka var einnig tekin í notkun á Ánanaustum á fyrri hluta árs 2015. Eftir að þessi nýja móttaka var tekin upp hefur fjöldi eininga aukist og má gera ráð fyrir að tekjur vegna þessa verði svipaðar og áður. Endurvinnslan hf. greiðir endurvinnslustöðvunum leigu fyrir skemmurnar í Ánanaustum og Breiðhelli.

Nýtt fyrirkomulag var tekið upp við móttöku, meðhöndlun og eyðingu raftækja um áramótin 2014/2015 þegar Úrvinnslusjóður tók verkefnið yfir frá skilakerfum. SORPA bauð þessa þjónustu út og var niðurstaðan hagstæðari en gert hafði verið ráð fyrir. Gert er ráð fyrir óbreyttu fyrirkomulagi árið 2016, en að verkefnið verði boðið út aftur á árinu.

Mismun tekna og gjalda endurvinnslustöðvanna greiða sveitarfélögin í hlutfalli við íbúafjölda í hverju sveitarfélagi. Ekki er gert ráð fyrir frekari breytingum í móttöku skilagjaldsskyldra umbúða eftir árið 2015. SORPA bs. rekur einnig s.k. grenndargámakerfi fyrir sveitarfélögin á höfuðborgarsvæðinu. SORPA er með samning við verktaka sem rennur út í febrúar á næsta ári. Útboðsferli er lokið og ljóst að nýtt fyrirkomulag mun hafa kostnaðarauka í för með sér. Gerð var krafa um nýja tegund gáma, pappírsgámum verður fækkað og teknir upp grenndargámar fyrir gler. Heildar kostnaðarauki vegna þessa verkefnis er skv. útboði áætlaður 35 milljónir sem skiptist mismunandi milli sveitarfélaganna en hvert sveitarfélag greiðir fyrir þessa þjónustu í samræmi við notkun (þ.e.a.s. fjölda gáma).

Til hagræðingar í rekstri endurvinnslustöðva verður fyrirkomulagi við móttöku blandaðs úrgangs á endurvinnslustöðvunum breytt um næstu áramót. Bannað verður að henda pappír og textíl í „pressanlegan“ úrgang á endurvinnslustöðvunum. Jafnframt verður ekkil lengur leyfilegt að koma með úrgang í ógegnsæjum pokum sem ætlaður er í „pressanlega“ úrgang á endurvinnslustöðvunum. Með þessu móti er gert ráð fyrir að takist að spara 20 milljónir í útgjöldum endurvinnslustöðvanna.

Í fjárfestingaráætlun er gert ráð fyrir að byggð verði ný endurvinnslustöð á norðurhluta höfuðborgarsvæðisins eins og áður hefur komið fram. Á móti er gert ráð fyrir að aflagðar verði ein eða

tvær stöðvar á mótí. Verkefnið er áætlað árið 2017 og eðli máls samkvæmt hefur nákvæm útfærsla ekki verið ákveðin, en gert er ráð fyrir að rekstrarkostnaður haldist óbreyttur.

Álfsnes

Ný rein á urðunarstaðnum var tekin í notkun árið 2011 og hefur kostnaður við gerð hennar verið gjaldfærður eftir notkun. Eigi síðar en árið 2016 þarf að fara í gerð nýrrar reinar og er gert ráð fyrir að gjaldfæra 50 milljónir árið 2016 og árið 2017 vegna þessa.

Gufunes - móttökustöð

Á tímabilinu 2017 - 2020 verður þjónusta við móttökustöðina boðin út sem og þjónusta í Álfsnesi. Breytt vinnslufyrirkomulag í Gufunesi og gasgerð í stað urðunar leiðir til nýrra kostnaðarpátta en á mótí er gert ráð fyrir að hægt sé að lækka annan kostnað. Því er almennt ekki gert ráð fyrir að almennur rekstrarkostnaður byggðasamlagsins hækki þó tekin verði upp ný vinnslulína.

SKULDSETNING OG KRÖFUR UM AFKOMU

Í samræmi við reglur sem settar eru í sveitarstjórnarlögum og viðmiðum eftirlitsnefndar með fjármálum sveitarfélaga, má í töflu hér fyrir neðan sjá þau hlutföll sem miðað er við um skuldsetningu og afkomu (jafnvægisregla er reiknuð í milljónum) og hvernig áætlunin uppfyllir þessi viðmið.

Liður	Útkomuspá	Áætlunarár					Viðmið
		2015	2016	2017	2018	2019	
Framlegð/tekjur	16,6%	14,8%	14,5%	16,6%	16,9%	18,6%	> 15%
Veltufé frá rekstri/tekjur	16,7%	14,9%	14,3%	15,5%	16,3%	18,4%	> 7,5%
Heildarskuldir/reglulegar tekjur	31,9%	29,4%	55,0%	52,5%	43,7%	39,8%	< 150%
Jafnvægisregla (niðurstaða í 3 ár)	573	866	860	574	358	359	jákvætt

Skyggðu reitirnir eru þar sem einstök skilyrði eru ekki uppfyllt. Rétt er þó að skoða öll skilyrðin til samans þegar þetta er metið.

Rekstrarreikningur áætlun 2016 - 2020

	Ársreikningur 2014	Árshlutareikningur 1/1-30/6 2015	Útkomuspá 2015	Áætlun 2016	Áætlun 2017	Áætlun 2018	Áætlun 2019	Áætlun 2020
Rekstrartekjur								
Þjónustutekjur	2.703.961.607	1.452.135.630	2.958.734.527	3.117.997.529	3.155.413.499	3.343.278.461	3.398.397.803	3.455.678.577
Aðrar tekjur	17.451.769	7.461.514	15.004.006	0				
	<u>2.721.413.376</u>	<u>1.459.597.144</u>	<u>2.973.738.533</u>	<u>3.117.997.529</u>	<u>3.155.413.499</u>	<u>3.343.278.461</u>	<u>3.398.397.803</u>	<u>3.455.678.577</u>
Rekstrargjöld								
Laun og tengd gjöld	709.032.463	370.694.343	785.877.618	863.945.258	889.863.615	913.000.069	933.999.071	954.080.051
Annar rekstrarkostnaður	1.716.398.772	803.537.899	1.694.961.165	1.791.473.204	1.807.596.463	1.873.864.831	1.890.729.614	1.857.296.181
Afskriftir	149.811.146	69.022.938	141.745.167	149.661.113	260.073.832	451.452.000	452.865.000	448.323.000
	<u>2.575.242.381</u>	<u>1.243.255.180</u>	<u>2.622.583.950</u>	<u>2.805.079.575</u>	<u>2.957.533.910</u>	<u>3.238.316.900</u>	<u>3.277.593.686</u>	<u>3.259.699.232</u>
Hagnaður fyrir fjármunatekjur og (fjármagnsgjöld).....	146.170.995	216.341.964	351.154.583	312.917.954	197.879.589	104.961.561	120.804.117	195.979.344
Fjármunatekjur og (fjármagnsgjöld)								
Vaxtatekjur, verðbætur og arður, gengismunur	64.531.027	(26.496)	15.000.000	12.000.000	11.000.000	11.000.000	11.000.000	11.000.000
Vaxtagjöld og verðbætur og gengismunur	(14.373.062)	(6.786.459)	(11.850.000)	(10.200.000)	(18.000.000)	(48.000.000)	(32.000.000)	(21.000.000)
Áhrif hluteldarféлага	290.609							
Fjármunatekjur og (fjármagnsgjöld)	<u>50.448.574</u>	<u>(6.812.955)</u>	<u>3.150.000</u>	<u>1.800.000</u>	<u>(7.000.000)</u>	<u>(37.000.000)</u>	<u>(21.000.000)</u>	<u>(10.000.000)</u>
Hagnaður ársins	<u>196.619.569</u>	<u>209.529.009</u>	<u>354.304.583</u>	<u>314.717.954</u>	<u>190.879.589</u>	<u>67.961.561</u>	<u>99.804.117</u>	<u>185.979.344</u>
	(205)						

Efnahagsreikningur

Eignir

	Ársreikningur 2014	Árshlutareikningur 1/1 -30/6 2015	Útkomuspá 2015	Áætlun 2016	Áætlun 2017	Áætlun 2018	Áætlun 2019	Áætlun 2020
Fastafjármunir								
Varanlegir rekstrarfjármunir:								
Gufunes móttökustöð	389.116.478	367.632.072	370.647.667	406.078.856	385.958.000	370.237.000	402.316.000	524.295.000
Álfsnes urðunarstöð/svæðisáætlun	329.734.266	361.387.252	448.144.478	1.274.911.035	2.602.326.000	2.414.542.000	2.173.966.000	1.937.175.000
Gufunes vélar og tæki	271.044.368	283.489.377	259.357.800	462.498.941	602.131.000	534.184.000	469.816.000	421.305.000
Endurvinnslustöðvar	368.499.604	385.613.502	444.420.385	433.608.742	469.157.000	698.705.000	672.253.000	645.801.000
	<u>1.358.394.716</u>	<u>1.398.122.203</u>	<u>1.522.570.330</u>	<u>2.577.097.574</u>	<u>4.059.572.000</u>	<u>4.017.668.000</u>	<u>3.718.351.000</u>	<u>3.528.576.000</u>
Áhættufjármunir og langtímakröfur:								
Eignarhlutir í öðrum félögum	21.865.857	21.865.857	21.865.857	21.865.857	21.865.857	21.865.857	21.865.857	21.865.857
Bundnar bankainnstæður	37.159.662	41.280.202	44.159.662	51.659.662	59.159.662	67.159.662	75.559.662	84.159.662
	<u>59.025.519</u>	<u>63.146.059</u>	<u>66.025.519</u>	<u>73.525.519</u>	<u>81.025.519</u>	<u>89.025.519</u>	<u>97.425.519</u>	<u>106.025.519</u>
Fastafjármunir	<u>1.417.420.235</u>	<u>1.461.268.262</u>	<u>1.588.595.849</u>	<u>2.650.623.093</u>	<u>4.140.597.519</u>	<u>4.106.693.519</u>	<u>3.815.776.519</u>	<u>3.634.601.519</u>
Veltufjármunir								
Skammttímakröfur:								
Viðskiptakröfur	142.651.462	163.453.475	146.400.000	152.900.000	154.700.000	163.900.000	166.600.000	169.400.000
Aðrar kröfur	2.913.397	5.510.390	5.000.000	5.000.000	5.000.000	5.000.000	5.000.000	5.000.000
Kröfur á tengd félög	115.516.718	134.352.805	126.200.000	131.800.000	133.400.000	141.300.000	143.600.000	158.000.000
Handbært fé:								
Bankainnstæður	628.849.326	812.158.970	795.916.478	354.245.545	120.098.966	223.612.527	338.981.644	581.543.989
Veltufjármunir	<u>889.930.903</u>	<u>1.115.475.640</u>	<u>1.073.516.478</u>	<u>643.945.545</u>	<u>413.198.966</u>	<u>533.812.527</u>	<u>654.181.644</u>	<u>913.943.989</u>
Eignir samtals	<u>2.307.351.138</u>	<u>2.576.743.902</u>	<u>2.662.112.327</u>	<u>3.294.568.638</u>	<u>4.553.796.485</u>	<u>4.640.506.046</u>	<u>4.469.958.163</u>	<u>4.548.545.508</u>

31. desember ár hvert

Skuldir og eigið fé

	Ársreikningur 2014	Árshlutareikningur 1/1 -30/6 2015	Útkomuspá 2015	Áætlun 2016	Áætlun 2017	Áætlun 2018	Áætlun 2019	Áætlun 2020
Eigið fé								
Stofnfé	336.962.569	336.962.569	336.962.569	686.962.569	936.962.569	936.962.569	936.962.569	936.962.569
Stofnfé - endurvinnslustöðvar		0						
Óráðstafað eigið fé	1.021.293.733	1.230.822.742	1.375.598.316	1.690.316.270	1.881.195.859	1.949.157.420	2.048.961.537	2.234.940.882
Eigið fé samtals	1.358.256.302	1.567.785.311	1.712.560.885	2.377.278.839	2.818.158.428	2.886.119.989	2.985.924.106	3.171.903.451
Langtímaskuldir								
Skuldir við lánastofnanir	401.420.156	366.063.788	325.340.000	262.340.000	632.740.000	751.540.000	625.520.000	538.320.000
Skuldbinding vegna endurvinnslustöðva	170.732.575	178.622.646	167.970.385	187.648.742	218.057.000	246.905.000	294.753.000	340.281.000
Skuldbinding vegna ábyrgðar á urðunarstað	38.841.057	42.978.484	45.841.057	53.341.057	60.841.057	68.841.057	77.241.057	85.841.057
Langtímaskuldir	610.993.788	587.664.918	539.151.442	503.329.799	911.638.057	1.067.286.057	997.514.057	964.442.057
Skammtímaskuldir								
Bankalán	0				400.000.000	200.000.000	0	
Viðskiptaskuldir	149.461.462	177.133.372	213.000.000	219.000.000	221.000.000	229.300.000	231.000.000	214.200.000
Ýmsar skammtímaskuldir	105.041.290	159.956.504	116.000.000	119.800.000	123.400.000	126.600.000	129.500.000	110.800.000
Næsta árs afborganir langtímaskulda	83.598.296	84.203.797	81.400.000	75.160.000	79.600.000	131.200.000	126.020.000	87.200.000
Skammtímaskuldir	338.101.048	421.293.673	410.400.000	413.960.000	824.000.000	687.100.000	486.520.000	412.200.000
Skuldir samtals	949.094.836	1.008.958.591	949.551.442	917.289.799	1.735.638.057	1.754.386.057	1.484.034.057	1.376.642.057
Skuldir og eigið fé samtals	2.307.351.138	2.576.743.902	2.662.112.327	3.294.568.638	4.553.796.485	4.640.506.046	4.469.958.163	4.548.545.508

Sjóðstreymi 2014 - 2018

Handbært fé frá rekstri	Ársreikningur 2014	Árshlutareikningur 1/1-30/6 2015	Útkomuspá 2015	Áætlun 2016	Áætlun 2017	Áætlun 2018	Áætlun 2019	Áætlun 2020
Frá rekstri:								
Hagnaður af reglulegri starfsemi	196.619.569	209.529.009	354.304.583	314.717.954	190.879.589	67.961.561	99.804.117	185.979.344
Rekstrarliðir sem ekki hafa áhrif á fjárstreymi:								
Afskriftir	149.811.351	69.022.938	141.745.167	149.661.113	260.073.832	451.452.000	452.865.000	448.323.000
Sölu(hagnaður)/tap fastafjármuna	0							
Áhrif hlutdeildarfélaganna	(290.609)							
Verðb. og gengism. af eignum og skuldum	0							
	<u>346.140.311</u>	<u>278.551.947</u>	<u>496.049.750</u>	<u>464.379.067</u>	<u>450.953.421</u>	<u>519.413.561</u>	<u>552.669.117</u>	<u>634.302.344</u>
Breytingar á rekstartengdum eignum og skuldum:								
Skammtímakröfur; lækkun (hækkun)	12.382.154	(42.235.093)	(16.518.423)	(12.100.000)	(3.400.000)	(17.100.000)	(5.000.000)	(17.200.000)
Skammtímaskuldir; hækkun (lækkun)	21.217.805	82.587.124	74.497.248	9.800.000	5.600.000	11.500.000	4.600.000	(35.500.000)
	<u>33.599.959</u>	<u>40.352.031</u>	<u>57.978.825</u>	<u>(2.300.000)</u>	<u>2.200.000</u>	<u>(5.600.000)</u>	<u>(400.000)</u>	<u>(52.700.000)</u>
Handbært fé frá rekstri	379.740.270	318.903.978	554.028.575	462.079.067	453.153.421	513.813.561	552.269.117	581.602.344
Fjárfestingarhreyfingar								
Fjárfest í Gufunesi	(83.273.008)	(40.118.208)	(70.000.000)	(60.000.000)	(45.000.000)	(35.000.000)	(35.000.000)	(45.000.000)
Fjárfest í flokkun				(230.000.000)	(200.000.000)	(30.000.000)	(30.000.000)	(30.000.000)
Fjárfest í gasgerðarlausn			(100.000.000)	(805.000.000)	(1.382.000.000)	(45.000.000)	(45.000.000)	(45.000.000)
Fjárfest í lóð				(50.000.000)				
Fjárfest í gashreinsistöð og varabirgðum				(50.000.000)	(50.000.000)	(50.000.000)		
Fjárfest í brennslustöð / undirbúningur.....						(10.000.000)	(60.000.000)	(150.000.000)
Fjárfest í Álfsnesi og svæðisáætlun.....	(69.139.688)	(51.518.317)	(60.000.000)	(20.000.000)	(30.000.000)	(10.000.000)	(10.000.000)	(15.000.000)
Fjárfest í Endurvinnslustöðvum.....	(44.447.315)	(24.692.354)	(91.000.000)		(50.000.000)	(250.000.000)		
Söluverð fastafjármuna.....	0							
Breyting langtímakrafna.....	0							
Breyting bundinna innstæðna.....	(6.919.985)	(3.454.718)	(7.000.000)	(7.500.000)	(7.500.000)	(8.000.000)	(8.400.000)	(8.600.000)
Fjárfest í eignarhlutum.....	0							
Fjárfestingarhreyfingar	(203.779.996)	(119.783.597)	(328.000.000)	(1.222.500.000)	(1.764.500.000)	(438.000.000)	(188.400.000)	(293.600.000)
Fjármögnunarhreyfingar								
Ábyrgðargjald v/urðunarstaða	6.985.003	3.471.605	7.000.000	7.500.000	7.500.000	8.000.000	8.400.000	8.600.000
Ný langtímalán vegna SORPU bs.	167.051.835				400.000.000			
Ný langtímalán vegna endurvinnslustöðvanna					50.000.000	250.000.000		
Greiddar atborganir langtímalána	(71.202.310)	(39.594.766)	(84.281.041)	(82.508.000)	(75.160.000)	(79.600.000)	(151.200.000)	(106.020.000)
Skammtíma bankalán					400.000.000	(200.000.000)	(200.000.000)	
Breyting á skuldbindingu v/endurvinnslustöðva	31.777.874	20.312.424	18.319.618	43.758.000	44.860.000	49.300.000	94.300.000	51.980.000
Stofnfjárukning vegna gasgerðarstöðvar				350.000.000	250.000.000			
Fjármögnunarhreyfingar	134.612.402	(15.810.737)	(58.961.423)	318.750.000	1.077.200.000	27.700.000	(248.500.000)	(45.440.000)
Hækkun (lækkun) á handbæru fé	310.572.676	183.309.644	167.067.152	(441.670.933)	(234.146.579)	103.513.561	115.369.117	242.562.344
Handbært fé í byrjun tímabils	318.276.650	628.849.326	628.849.326	795.916.478	354.245.545	120.098.966	223.612.527	338.981.644
Handbært fé í lok tímabils	628.849.326	812.158.970	795.916.478	354.245.545	120.098.966	223.612.527	338.981.644	581.543.989

REKSTRARÁÆTLUN

2016

ENDURVINNSLUSTÖÐVAR

Rekstraráætlun 2016

Sundurliðanir með áætlun - einstakar deildir

Deild 50 Endurvinnslustöðvar	Ársreikningur 2014	Áætlun 2015	Útkomuspá 2015	Áætlun 2016
Laun og launatengd gjöld	206.339	235.617	237.329	250.035
Laun	161.267	186.742	186.450	195.117
Launatengd gjöld	45.072	48.875	50.879	54.918
Annar starfsmannakostnaður	8.219	7.939	8.241	8.975
Annar starfsmannakostnaður	8.219	7.939	8.241	8.975
Rekstur, móttaka, flutningur og ráðstöfun úrgangs	410.781	435.371	439.417	462.712
Eyðingargjöld	228.868	246.963	249.919	243.990
Flutningar	115.295	121.306	119.879	157.486
Véla og gámaleiga	55.263	55.963	54.016	49.570
Innlend útboðsverk				
Rekstrarvörur	669	300	695	730
Landleiga og urðunargjald				
Innlend tækniástoð	9.026	7.907	11.847	7.846
Erlend tækniástoð				
Viðhald véla og tækja	1.551	2.532	2.946	3.090
Tryggingar véla og tækja				
Rannsóknarkostnaður og eftirlit	109	400	115	
Rekstur húsnæðis og lóðar	31.037	36.607	44.073	37.598
Húsaleiga	-			
Rafmagn og hiti	4.050	5.837	4.208	4.414
Viðhald og rekstur húsnæðis	- 1.099	7.200	3.800	3.986
Viðhald lóðar	11.019	7.109	19.251	11.559
Fasteignagjöld og lóðarleiga	4.677	4.768	6.672	6.999
Snjómokstur / hálkueyðing	1.684	1.943	1.259	1.321
Hreinlætiskostnaður				
Annar húsnæðiskostnaður	10.706	9.750	8.883	9.319
Viðhald fasteigna og útivsvæðis				
Öryggisgæsla				
Markaðs- og sölukostnaður	2.737	5.411	2.841	2.975
Auglýsingar	2.173	2.948	2.258	2.368
Styrktarauglýsingar	80	114	80	80
Kynningarkostnaður/sölulaun	484	2.349	503	527
Rekstur bifreiða og flutningatækja	2.966	2.137	3.698	3.054
Skrifstofu og stjórnunarkostnaður	38.242	42.399	40.144	41.690
Viðhald skrifstofuáhalda	19	370	67	70
Aðk.akstur	963	1.373	964	1.011
Ritföng/prentun/bækur	920	1.187	1.093	1.147
Sími/burðargjöld	2.970	3.121	3.994	4.189
Ferða og fundakostnaður	430	424	1.283	1.346
Rekstur tölvubúnaðar	11.112	15.664	8.482	8.898
Aðkeypt þjónusta	20.398	19.960	22.094	23.176
Söluþap fastafjármuna				
Afskrifaðar tapaðar kröfur				
Annar kostnaður	1.430	300	2.167	1.853
Ófyrirséð				
Annar rekstrarkostnaður samtals	493.982	529.864	538.414	557.004
Afskriftir	-	435		
Rekstrarkostnaður samtals	700.321	765.916	775.743	807.039

TEKJUR ENDURVINNSLUSTÖÐVA	ársreikningur 2014	Áætlun 2015	Útkomuspá 2015	Áætlun 2016
Móttökugjöld- klippikort		63.739	68.726	84.056
Málmar		49.209	26.105	27.452
Endurvinnslan umboðslaun		45.174	43.718	47.540
Endurvinnslan húsaleiga			5.976	6.534
Úrvinnslusjóður / Efnamóttakan raftæki			36.557	40.838
Aðrar tekjur		26.686	4.725	7.034
Pappírssöfnun grenndargámar		12.529	13.569	
Endurgreiðslur bylgjupappa		3.752	3.886	3.518
Útseld þjónusta			8.540	9.068
Samtals eigin tekjur	173.025	201.089	211.802	226.040
Innheimt hjá sveitarfélögum	466.124	564.827	563.941	580.999
Samtals	639.149	765.916	775.743	807.039
Greiðslur einstakra sveitarfélaga				
Skipting árið 2014/2015				
Reykjavíkurborg 58,13%	269.000	328.354	327.839	337.755
Hafnarfjörður 13,12%	61.575	74.080	73.964	76.201
Kópavogur 15,50%	73.321	87.576	87.438	90.083
Garðabær 6,79%	31.929	38.326	38.266	39.424
Mosfellsbær 4,36%	20.556	24.627	24.589	25.332
Seltjarnarnes 2,10%	9.742	11.864	11.845	12.203
100,00%	466.124	564.827	563.941	580.999

Grenndargámakerfi SORPU og sveitarfélaganna

	Ársreikningur 2014	Áætlun 2015	Útkomuspá 2015	Áætlun 2016
Tekjur vegna grenndargámakerfis				41.562
Efnissala plasts				823
Greiðslur sveitarfélaga				40.739
Gjöld vegna grenndargámakerfis				41.562
Gámaleiga				10.771
Flutningur				25.849
Móttökugjöld				490
Annað (þrif, viðhald, þóknun osfrv.)				4.452
ÁÆTLUÐ SKIPTING KOSTNAÐAR MILLI SVEITARFÉLAGANNA VEGNA GRENNDARGÁMAKERFIS				40.739
Reykjavíkurborg				29.179
Kópavogur				4.000
Hafnarförður				4.012
Garðabær				1.692
Mosfellsbær				1.230
Seltjarnarnesbær				626
Áætlaður kostnaður sveitarfélaganna vegna endurvinnslustöðva og grenndargámakerfis				
Reykjavíkurborg				366.934
Kópavogur				80.201
Hafnarförður				94.095
Garðabær				41.116
Mosfellsbær				26.562
Seltjarnarnesbær				12.829
SAMTALS GREIÐSLUR SVEITARFÉLAGA				621.738