



Samtök sveitarfélaga
á höfuðborgarsvæðinu



Vatnsvernd á höfuðborgarsvæðinu

Tillaga að heildarendurskoðun
Júní 2014

Verkefnið – helstu vörður #1

- Byrjun árs 2012
 - Samþykkt í sveitarfélögunum að ráðast í verkefnið.
 - Skipaður stýrihópur með fulltrúum allra sveitarfélaganna og verkefnið hýst hjá SSH.
 - Samið við Vatnaskil um að nýta rennislíkan við afmörkun
- Byrjun árs 2013
 - Verkefnislýsing afgreidd hjá sveitarfélögum og heilbrigðisnefndum.
 - Fundir með Skipulagsstofnun um formlega afgreiðslu verkefnisins.

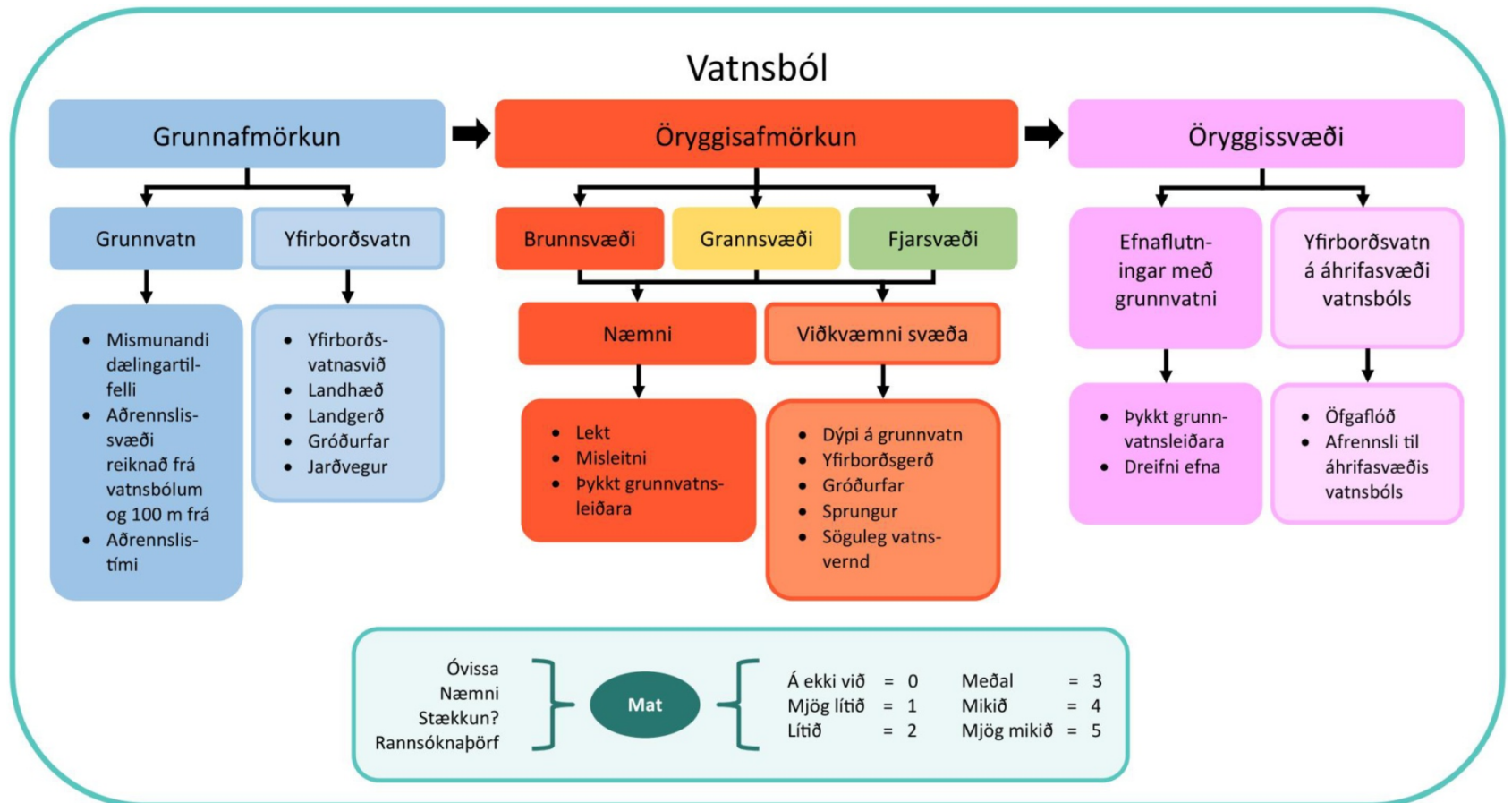
Verkefnið – helstu vörður #2

- Lok árs 2013
 - Frumniðurstöður úr reiknilíkani kynntar á sameiginlegum fundi í Fagralundi.
 - Rýnifundir í hverju sveitarfélagi (heilbrigðissvæði).
 - Vinnufundir með heilbrigðisnefndum
- Byrjun árs 2014
 - Kynning á vinnslustigi
- Júní 2014
 - Tillaga afgreidd úr stýrihópi til sveitarfélaga og heilbrigðisnefnda

Aðferðarfræðin

- Miðað var við áætlaða framtíðarvatnstöku vatnsveitna
 - Tæplega þriðjungi meiri vatnstaka en er í dag
- Grunnvatns- og rennislíkan Vatnaskila notað við afmörkunina. Útmörk áhrifasvæða vatnsbóla skilgreind, m.v.
 - 40 ára breytileika í veðurfari
 - Greiningu yfirborðs- og grunnvatnsvatnasviða
 - Greiningu óvissu kennistærða líkanreikninga og hugsanlegt næmni fyrir frávikum í þeim
 - Viðkvæmni svæða
 - Tekið tillit til álags frá aðliggjandi byggðar

Aðferðarfræðin



Niðurstöður rennslíkans og greiningarvinnu

Brunnsvæði

- 50 daga aðrennslistími

Grannsvæði

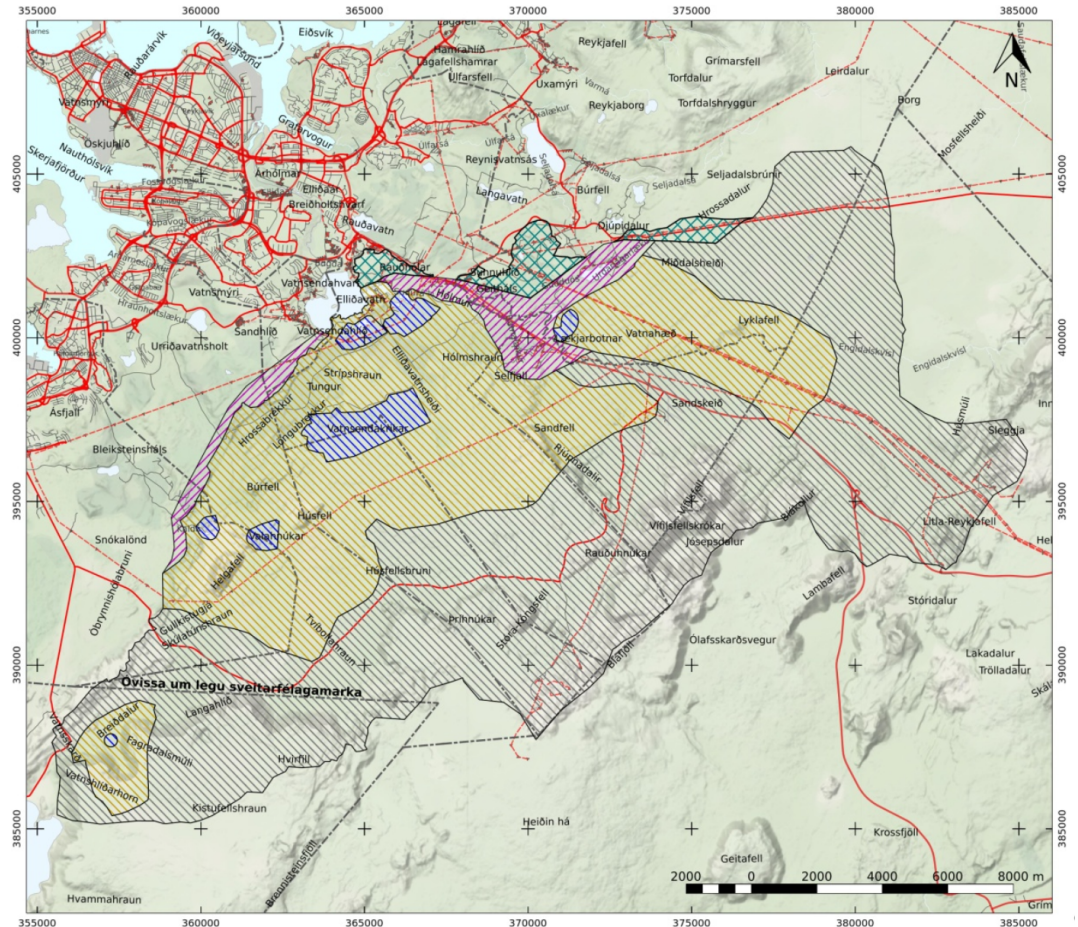
- 200 daga aðrennslistími

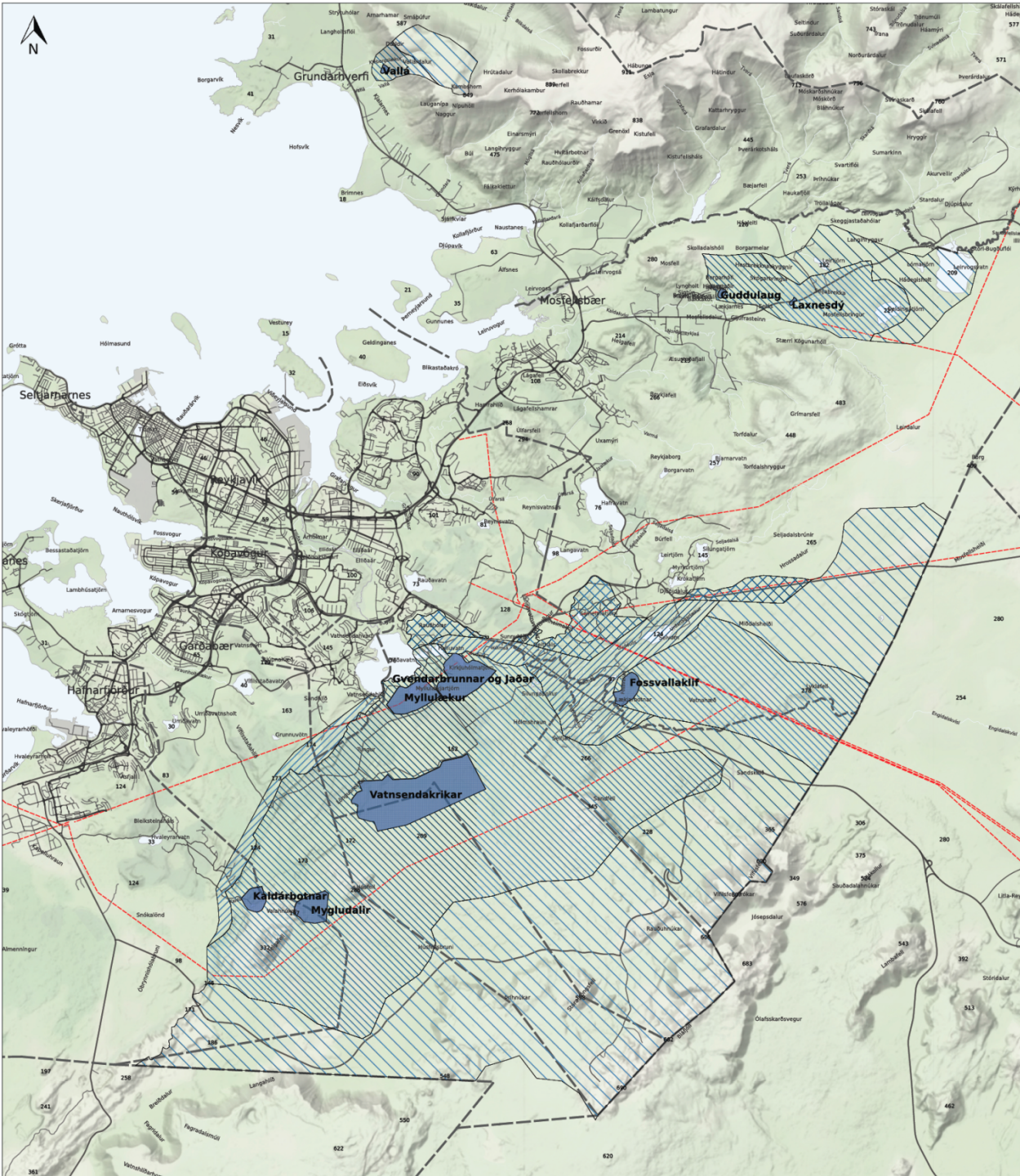
Fjarsvæði

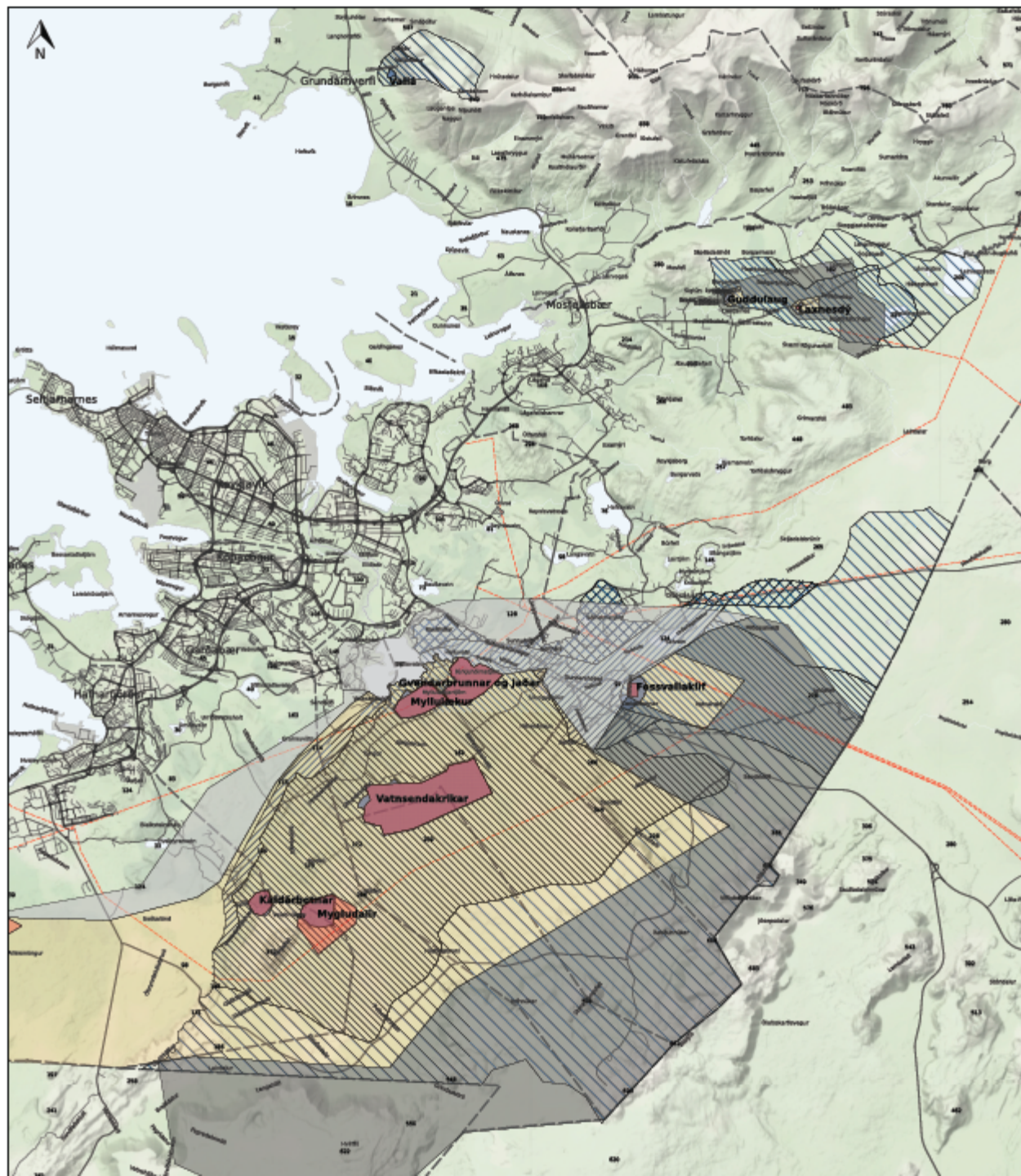
- Aðalákomusvæði fyrir grunnvatnsstrauma sem liggja að núverandi og framtíðar vatnsbólum.

Öryggissvæði

- Eru utan aðrennslissvæða en mengun er talin mögulega geta borist af yfirborði með írennsli til grunnvatns og dreifst með grunnvatnsstraumum til vatnsbóla.

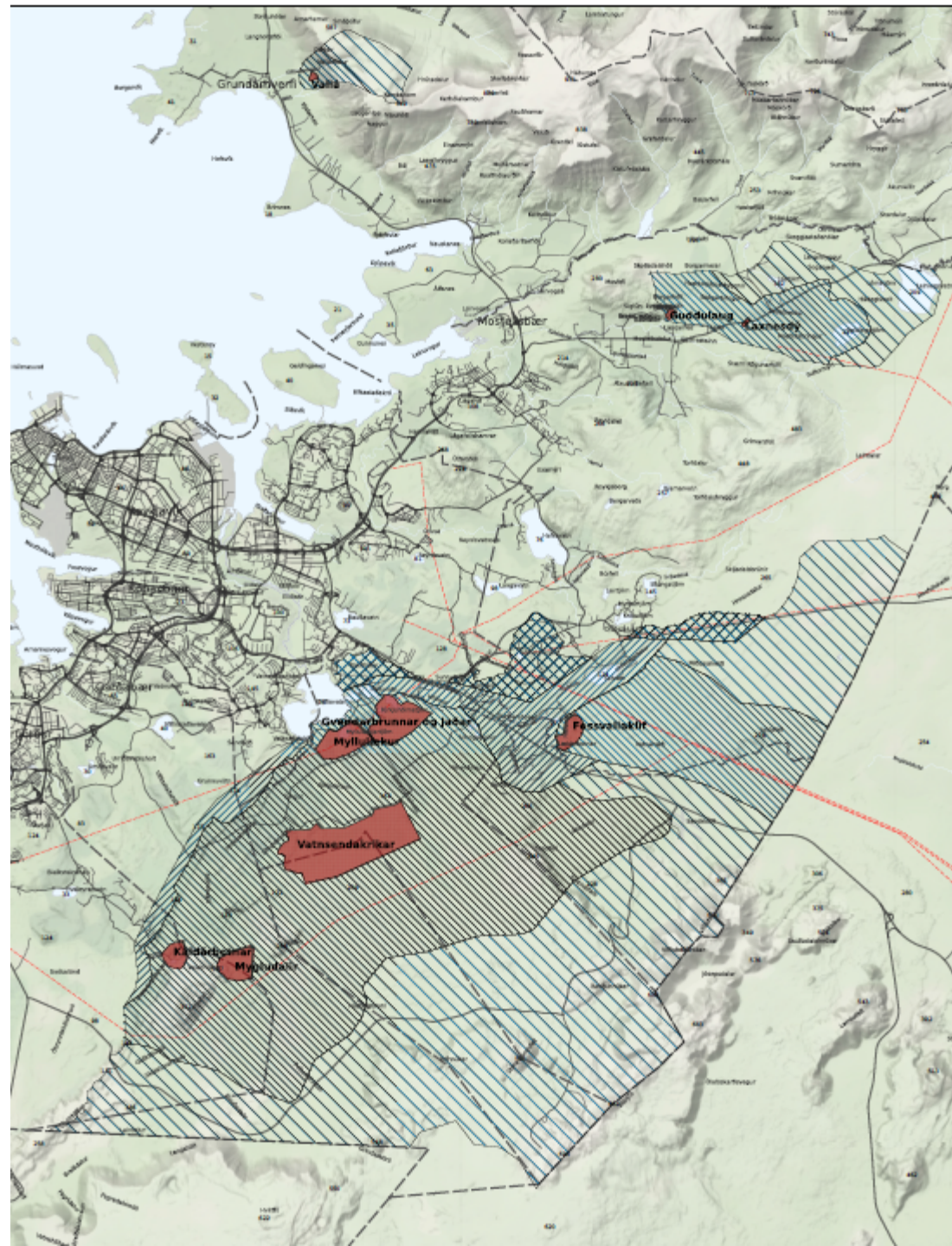






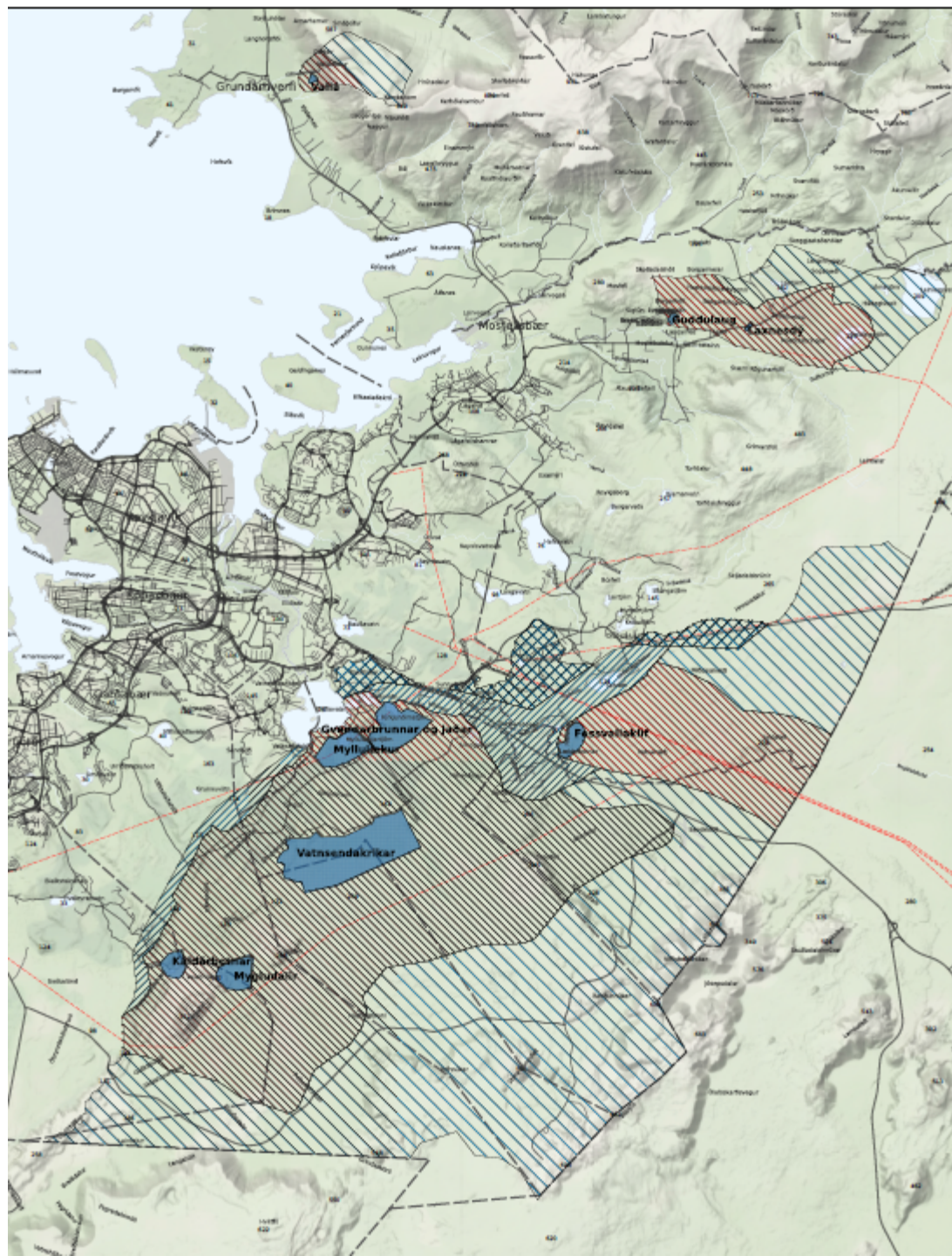
Brunnsvæði

- Alger friðun til vatnstöku
- Afgirt svæði
- Vatnstaka og dreifing á ábyrgð vatnsveitna sem er starfsleyfisháð
- Allar verklegar framkvæmdir háðar leyfi heilbrigðisnefnda
- Geymsla á mengandi efnunum óheimil



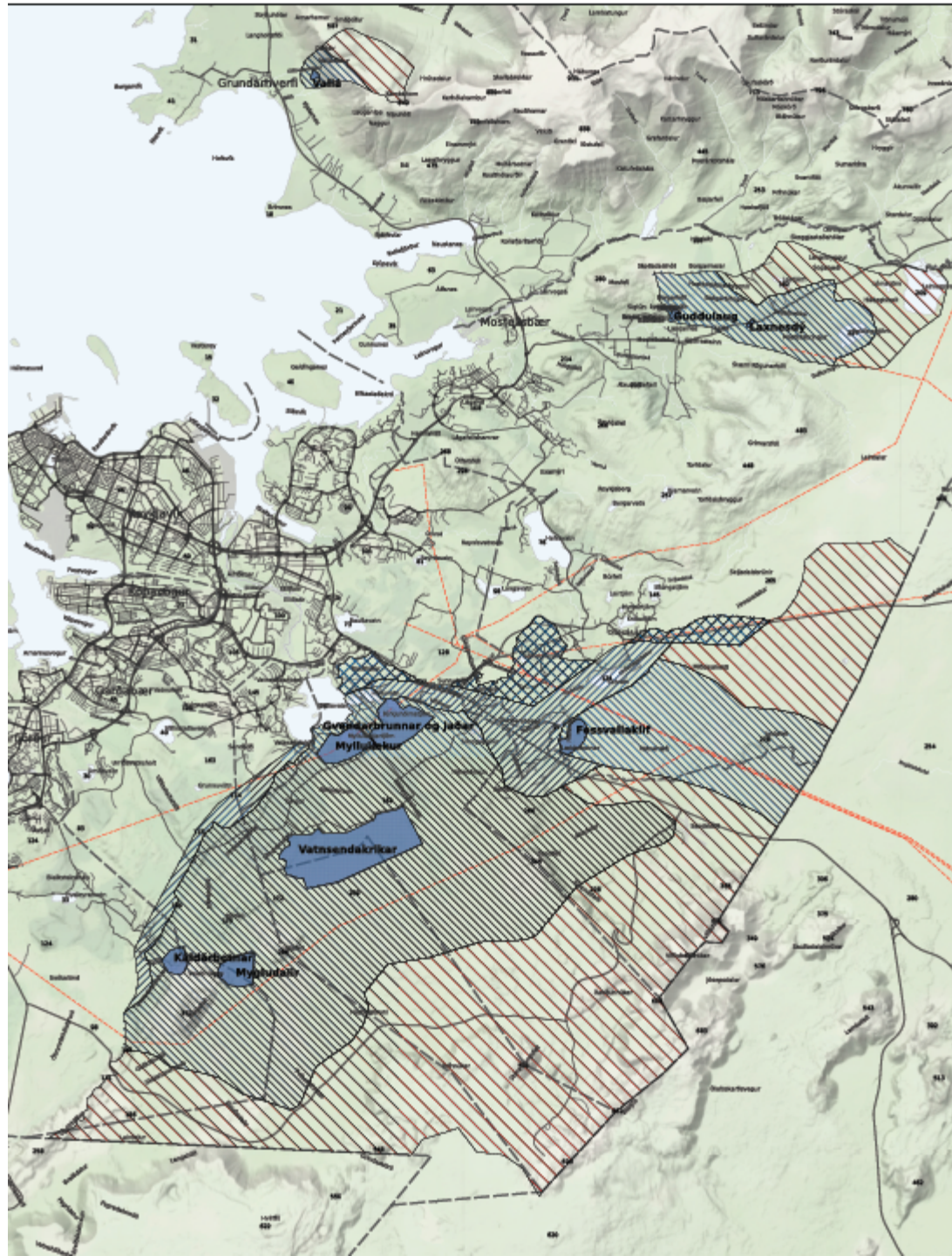
Grannsvæði

- Framkvæmdir og starfsemi sem geta ógnað vatnstöku bönnuð. Óheimilt að skipuleggja íbúðabyggð
- Við uppbyggingu nýrri og eldri vega á grannsvæðum ber að líta til reglna um nýja vegi með fullnægjandi mótvægisáðgerðum
- Nýja vegi skal ekki leggja nema mikilvægar ástæður séu fyrir hendi
- Vegum og slóðum sem hvorki er viðhaldið né standast kröfur vegna öryggisþátta skal loka fyrir almennri umferð
- Óheimilt er að hefja nýjan eða auka núverandi atvinnurekstur. Heimilt er að víkja frá því ákvæði ef engin hættu er talin á mengun
- Við skipulag útivistar skal þess gætt að mengunarhætta verði sem minnst



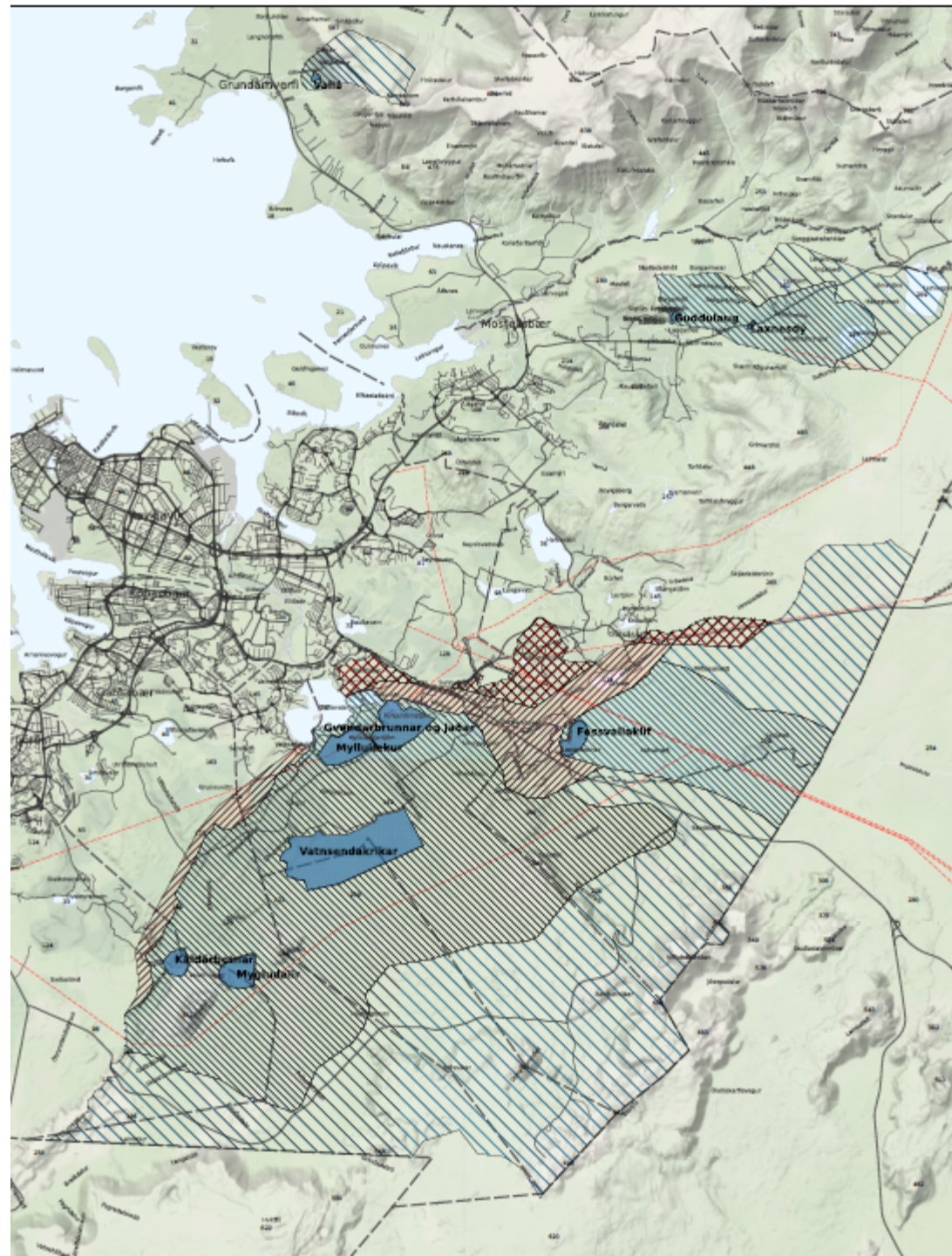
Fjarsvæði

- Öll landnot verða að falla ð forsendum vatnsverndar
- Við uppbyggingu nýrri og eldri vega á grannsvæðum ber að líta til reglna um nýja vegi með fullnægjandi mótvægisaðgerðum.
- Óheimilt er að staðsetja mengandi starfsemi án samþykktar heilbrigðisnefndar.
- Aðilar sem hug hafa á framkvæmdum eða rekstri á svæðinu skulu áður en sótt er um starfsleyfi skila inn til heilbrigðisnefndar áhættugreiningu er nær bæði til framkvæmda og reksturs.
- Óheimilt er að auka eða hefja nýtt búfjárhald.



Öryggissvæði

- Skipulag byggðar verður að falla að forsendum vatnsverndar.
- Áhættugreining þarf að liggja fyrir áður en leyfi er gefið fyrir nýrri starfsemi .
- Allar framkvæmdir eru háðar starfsleyfi heilbrigðisnefnda.
- Búfjárhald skal uppfylla ákvæði búfjarsamþykktá og þarf samþykki heilbrigðisnefnda fyrir fyrirkomulagi fráveitu taðþróá og haughúsa.
- Heilbrigðisnefnd á að kalla eftir úttekt rekstraraðila á fráveitukerfum ef efasemdir eru um nægjanlega afkastagetu og virkni hreinsibúnaðar.



Tillögur stýrihóps

- Sveitarstjórnir og heilbrigðisnefndir á höfuðborgarsvæðinu samþykki að auglýsa meðfylgjandi tillögur að mörkum vatnsverndarsvæða og endurskoðaðri heilbrigðissamþykkt.
- Gildistaka á breyttum svæðum í Mosfellsdal verði þremur árum eftir staðfestingu og Mosfellsbæ verði þannig veitt nauðsynlegt svigrúm til að vinna viðbótarathuganir sem varða framtíðar vatnstöku sveitarfélagsins og ákvörðun um hvort vatnstöku verði framhaldið þar eftir þrjú ár, og þá hvort viðbótarathuganir leiði til nauðsynlegra breytinga á afmörkun vatnsverndarsvæða byggð á aðferðarfræði heildarendurskoðunar vatnsverndar.
- Formleg vatnsvernd í Fagradal er á forræði Grindavíkurbæjar. Tillaga að nauðsynlegum verndarsvæðum fyrir nýtt vatnsból þar, sem birtist í greinargerðinni, verði nýtt sem grunnur í samningum Hafnarfjarðarbæjar og Grindavíkurbæjar um vatnstöku og vatnsvernd.

Næstu skref

- Að lokinn samþykkt sveitarstjórna og heilbrigðisnefnda verður tillagan kynnt umsagnaraðilum og auglýst.
- Athugasemdafrestur er 6 vikur
- Að honum loknum fer stýrihópur yfir innkomnar athugasemdir áður en gengið er frá endanlegri tillögu
- Þá tillögu þurfa sveitarstjórnir og heilbrigðisnefndir að samþykkja
- Loks staðfestir ráðherra sbr. 25.gr. laga um hollustuhætti og mengunarvarnir.
- Nýtt svæðisskipulag mun fella úr gildi sérstakt svæðisskipulag um vatnsvernd á höfuðborgarsvæðinu.