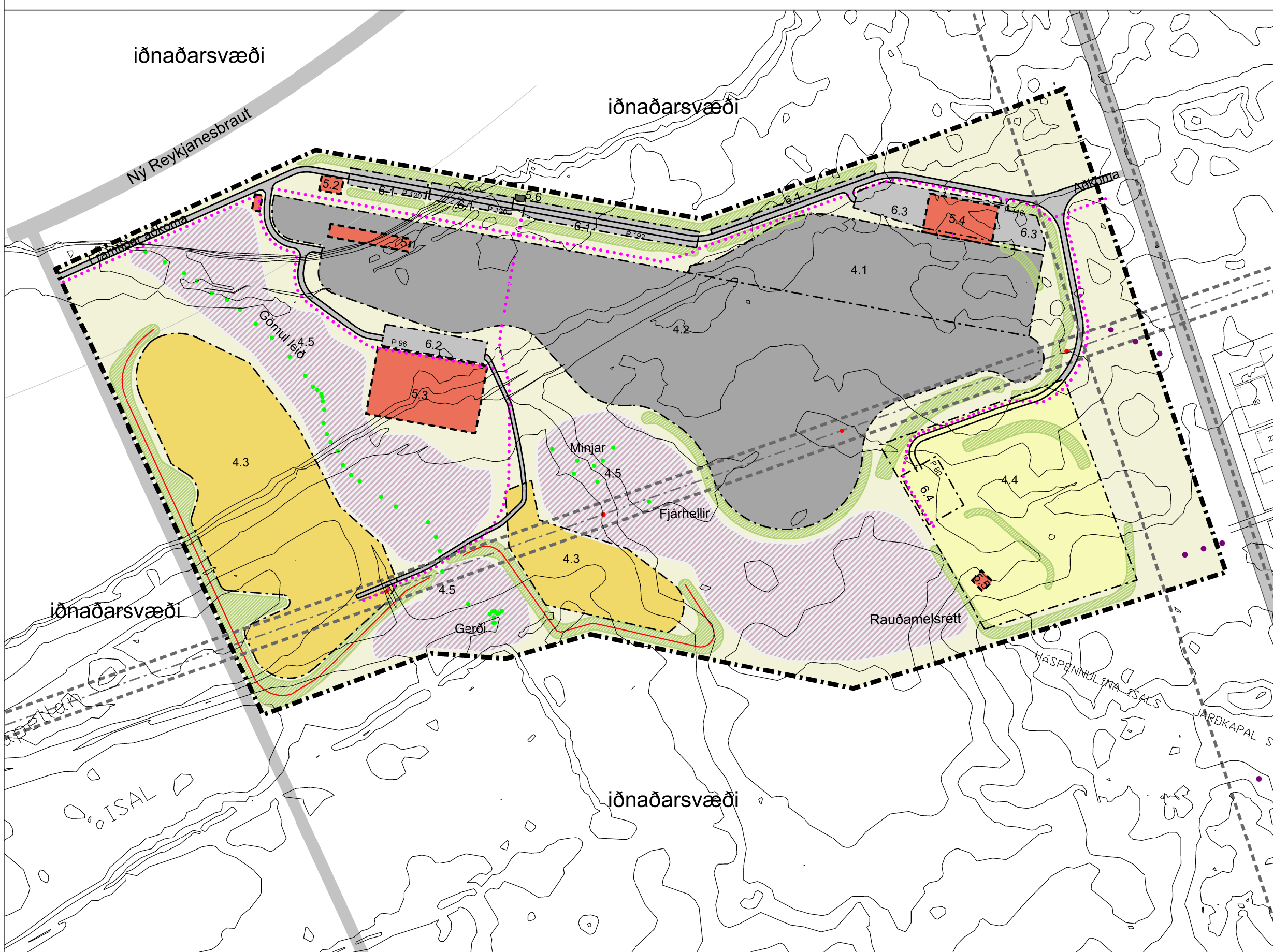


Deiliskipulag Aksturs- og skotæfingasvæði í Kapelluhrauni var staðfest 02.09.2008



Breyting á deiliskipulagi Aksturs- og skotæfingasvæði í Kapelluhrauni

GREINARGERÐ

1. INNGANGUR

Með deiliskipulagi fyrir svæðið er Hafnarfjarðarbær að mæta kröfum fyrir vaxandi vinsældir bifreiða-, vélhjóla- og skotíþróttanna. Með því að tryggja að iðkun aksturs og skotæfinga fái fastan samastað með tilheyrandi aðstöðu og skipulögðum æfinga- og keppnisbrautum er í leiðinni minnkuð hættu á skemmdum á náttúrulegum svæðum

Megin markmið með uppbyggingu svæðisins er að sameina á einum stað fjölbreytta aðstöðu og æfingasvæði fyrir aksturs-, vélhjóla- og skotíþróttir og þar með:

- o stuðla að bættu umferðaröryggi
- o færa utanvegaakstur inn á skipulagt svæði og bæta með því umgengni við náttúruna og minnka hættu á skemmdum á landi
- o bjóða upp á ökukennslusvæði þar sem m.a. er hægt að æfa akstur við erfið skilyrði
- o samnýta svæði fyrir mismunandi notendahópa
- o bjóða upp á skotæfingar þar sem fyllsta öryggis er gætt

2. NÚVERANDI AÐSTÆÐUR

2.1 Landnýting

Skipulagssvæðið er í dag staðsett mitt á milli iðnaðarsvæðis og náttúrulegs hraunjaðars. Núverandi starfsemi á svæðinu er kvartmílubraut, skotæfingasvæði og háspennulína sem þverar svæði frá austri til vesturs. Efnistaka hefur átt sér stað á stórum hluta svæðisins.

2.2 Minjar

Samkvæmt fornleifaskýringu minjasafns Hafnarfjarðar eru allmargar minjar á þeim hluta svæðisins sem er ósnortin. Um svæðið liggur gömul leið frá Straumsvík sem mótað hefur trúðning í hraunið. Aðrar minjar eru ýmsar búsetuminjar s.s. gerði, fjárhelli og svokölluð Rauðamelsrétt.

3.1 Aðalskipulag

Samkvæmt aðalskipulagi Hafnarfjarðar er svæðið skilgreint sem opið svæði til sérstakra nota og er ætlað fyrir aksturs- og skotíþróttir. Aðliggjandi landnotkun er iðnaðarsvæði að sunnan, vestan og norðan en íbúðar- og athafnasvæðum að austan.

3.2 Mat á umhverfisáhrifum

Varanlegar kappaksturs- og reynsluakstursbrautir fyrir vélknúin ökutæki eru tilkynningarskyldar skv. gr. 11 í viðauka 2 við lög um mat á umhverfisáhrifum nr. 106/2000. Skipulagsstofnun mun síðan meta hvort framkvæmdir skuli háðar mati á umhverfisáhrifum.

Áhrif á landslag. Megin hluti svæðisins þar sem uppbygging á sér stað er þegar raskað af efnistöku og núverandi landnýtingu. Æfingasvæði fyrir vélhjól og hluti af hringaksturbraut er á ósnortnu en fremur einsleitu hraunasvæði en þar verða mjórar malarbrautir felldar inn í landslagið. Stór samfelld hraunasvæði með fjölbreyttu landslagi og minjum er utan við framkvæmdasvæði og haldið ósnortnu.

Hávaðamengun. Sjá meðfylgjandi athugun sem unnin er af Línuhönnun.

Áhrif á minjar. Engum minjum er raskað og er framkvæmdasvæði að lámarki 20 m frá þeim. Unnið er að fornleifaskýrslu fyrir svæðið. Í heildina er tekin frá stór verndarsvæði vegna minja og landslags.

4. SKILMÁLAR FYRIR SVÆÐI

4.1 Ökukennsla og æfingasvæði

- o Braut með bundnu slitlagi, a.m.k. 12 m breið og 100 m löng.
- o Braut (þurr bein braut) með lausu malarýfirborði, a.m.k. 12 m breið og 200 m löng.
- o Braut (há bein braut) með ýfirborði sem hægt er að gera hált, t.d. með því að sprauta vatni á brautina. a.m.k. 9 m breið og 100 m löng.
- o Braut (há braut í boga) með sérstöku ýfirborði sem hægt er að gera hált, t.d. með því að sprauta vatni á brautina. Brautin skal vera 80 metra löng og 9 m breið og í boga, radius 50 m frá ytri brún brautar. Í framhaldi af bogabrautinni skal vera 20 metra löng öryggisbraut með bundnu slitlagi.

- o Braut með bundnu slitlagi, a.m.k. 80 m löng og a.m.k. 5 m breið, skal vera samhlíða svæði með malarýfirborði sem skal vera hægra megin við fyrirætlaða akstursstefnu á brautinni. Svæðið skal vera a.m.k. 60 cm breitt og a.m.k. 8 cm lægri en ýfirborð brautarinnar. Brún af braut á svæði skal vera með a.m.k. 60° halla.
- o Aðkeyrslubraut skal vera til aksturs að öllum kennslubrautum. Gert er ráð fyrir að á henni sé með góðu móti unnt að ná 70 km/klst hraða og aka á þeim hraða um stund áður en ekið er inn á brautina sjálfa. Aðkeyrslubraut skal vera a.m.k. 180 m löng og a.m.k. 5 m breið.

4.2 Akstursíþróttir – bifreiðar

- o Kvartmílubraut 402 m, heildarlengd 980 m með öryggissvæði. 11 m breið með bundnu slitlagi. Tengist hringakstursbrautum og möguleg ökukennslusvæði. Brautinni fylgir plan (pittur).
- o Hringakstursbraut, 625 m löng, 10 m breið með bundnu slitlagi sem tengist kvartmílubraut og lengri hringakstursbraut
- o Hringakstursbraut, 1230 m löng, 10 m breið með bundnu slitlagi sem tengist kvartmílubraut og styttri hringakstursbraut
- o Go-Kart braut 700 m löng, 8 m breið með bundnu slitlagi tengist íþróttahúsi. Brautin er jafnfram hugsuð fyrir ísakstur á hjólu yfir vetrartímann og er þá sprautað vatni á hana.
- o Sandspyrna, 200 m löng og 10 m breið braut innan minni hringakstursbrautar.
- o Götukappakstur, á kvartmílu- og hringakstursbrautum

4.3 Akstursíþróttir – vélhjól

- o Motorcross 1,7 km löng malarbraut. Ráðlögð breidd er 8m en lámarks breidd er 5m. Ráskafli skal vera 80m breiður og á milli 80m og 120m langur og leitast skal við að hafa fyrstu beygju til hægri og 10m breiða. Brautinni fylgir startsvæði og plan (pittur).
- o Minicross 0,7 km löng malarbraut. Brautinni fylgir plan (pittur).
- o Ísakstur. 700 m löng, 8 m breið með bundnu slitlagi Brautin verður nýtt yfir vetrartímann og er þá sprautað vatni á hana. Jafnframt er hún ætluð fyrir gokart á sumrin.

4.4 Skotæfingasvæði

- o Skotstefna frá völlum er til norð-austurs til þess að þurfa ekki að miða á móti sóli. Jarðvegsmön er við vellina og í útjarðri svæðisins.
- o Skeet vellir, (olympísk keppnisgrein) tveir vellir 40 m breiðir og 20 m djúpir. Öryggissvæði í skotlínu 270 m, hættusvæði 50- 60 m.
- o Nordisk Trapp völlum, (norraens skotgrein) 25 m breiður og 15 m djúpur með 270 m öryggissvæði í skotlínu. Hættusvæði 50 - 60 m.

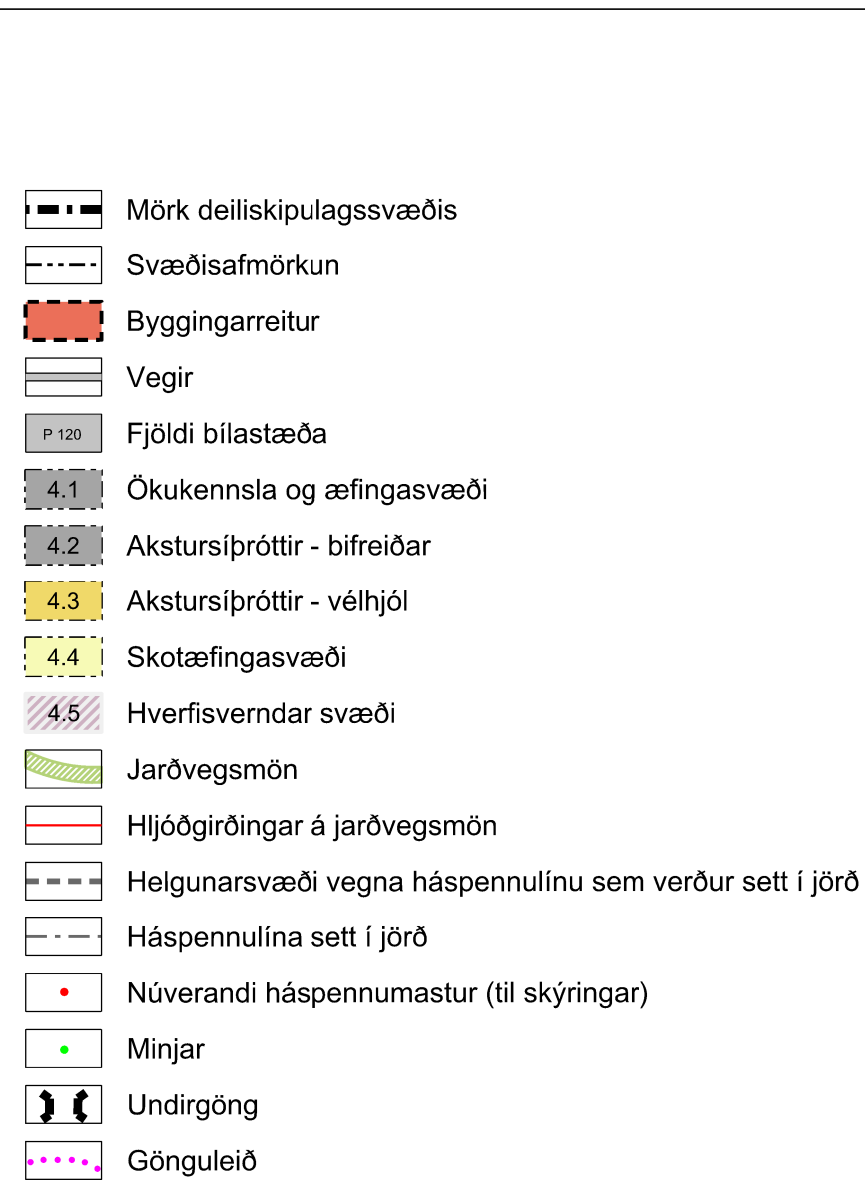
4.5 Hverfisverndað svæði

Hverfisverndaða svæðið er umhverfis minjar og þann hluta af hrauninu sem er haldið öröskuðu. Hverfisverndaðu svæðum má ekki raska og verða viðkvæmstu svæðin afgirt.

5. SKILMÁLAR FYRIR BYGGINGAR

5.1 Stjórnstöð og þjónustuhús fyrir akstursæfingasvæði

- o Stærð byggingar allt að 500 m²
- o Félagsheimili
- o Stærð byggingar allt að 240 m²
- o Íþróttahús
- o fyrir Supeross, Innahús Trail, BMX/Trial reiðhjól, Hjólabretta- og línuskautarampar, Klifurveggr, Go-kart
- o Stærð byggingar allt að 8160 m², (68x120 m)
- o Stjórnstöð fyrir ökukennslu
- o Stærð byggingar allt að 240 m²
- o Félagsheimili og aðstaða fyrir skotæfingasvæði
- o Stærð núverandi byggingar 50 m² og fyrir liggur leyfi til að byggja 43 m² viðbyggingu
- o Tveir turnar og dómaraskýli



TILLAGA AÐ BREYTINGU Á DEILISKIPULAGI:

- 4.1 Ökukennslusvæði og æfingasvæði**
 - o Gerð er breyting á brautum í samræmi við viðauka VI í reglugerð um ökuskirteini nr 830/2011. Í ökugerði skal vera unnt að gera þær æfingar sem tilgreindar eru í námskrá og að ná með góðu móti 60 km hraða á klst. Ekki er lengur þörf á brautum með sérstöku ýfirborði til að búa til háku heldur eru notaðir skrikbílur á venjulegur malbiki.
 - o Braut með bundnu slitlagi skal vera a.m.k. 80 m löng og a.m.k. 5 m breið. Samhlíða svæði með malarýfirborði sem skal vera hægra megin við fyrirætlaða akstursstefnu á æfingabrautinni. Svæðið skal vera a.m.k. 60 sm breitt og a.m.k. 8 sm lægra en ýfirborð æfingabrautarinnar. Brún af æfingabraut á svæði skal vera með a.m.k. 60° halla. Öryggissvæði meðfram svæði með malarýfirborði skal vera a.m.k. 5 m breitt.
 - o Aðgangur að braut skal vera er 80 m löng, 9 m breið með 50 radiusu og 9 m öryggissvæði og 100 löng og 13 m breið með þrettán metra öryggissvæði.

4.2 Akstursíþróttir bifreiðar

- o Kvartmílubraut breikkar úr úr 11 m 17 m.
- o Hringakstursbraut verður 9 m að breidd í stað 10 m.
- o G0-Kart braut er felld út
- o Sandspyrna verður við pyttinn en ekki innan hringakstursbrautar.

5.1 Stjórnstöð og þjónustuhús fyrir akstursæfingasvæði

- o Nýr byggingarreitur fyrir stjórnstöð verður staðsettur vestan við kvartmílubraut

5.4. Stjórnstöð fyrir ökukennslu

- o Byggingar stækkar úr 240 m² í allt að 1200 m²
- o Hluti byggingarinnar verði allt að tveimur hæðum í stað einnar hæðar
- o Byggingarreitur stækkaður til aðlögunar auknu byggingarmagni

6. BÍLASTÆÐI

- 6.1 Félagsheimili, stjórnstöð, þjónusta og akstursíþróttasvæði**
 - o Gert er ráð fyrir samtals 308 bílastæðum á fjórum bílastæðasvæðum.
- 6.2 Íþróttahús**
 - o Gert er ráð fyrir 98 bílastæðum.
- 6.3 Ökukennslusvæði**
 - o Gert er ráð fyrir samtals 170 bílastæðum á tveimur bílastæðasvæðum.
- 6.4 Skotæfingasvæði**
 - o Gert er ráð fyrir 80 bílastæðum.
 - o Samtals á öllu svæðinu er gert ráð fyrir samtals 656 bílastæðum.

8.2 Gönguleiðir

- o Fallið er frá undirgöngum fyrir gangandi og og leið vélhjóla að mótocross brautum.

Uppdrættir

- o Deiliskipulaguppdráttur og skýringaruppdráttur uppfærðir í samræmi við breytingu.

Að öðru leyti gilda skilmálar í gildandi deiliskipulagi sem var samþykkt í bæjarstjórn Hafnarfjarðar 2.9.2008.

6. BÍLASTÆÐI

- 6.1 Félagsheimili, stjórnstöð, þjónusta og akstursíþróttasvæði**
 - o Gert er ráð fyrir samtals 432 bílastæðum á þremur bílastæðasvæðum.
- 6.2 Íþróttahús**
 - o Gert er ráð fyrir 96 bílastæðum.
- 6.3 Ökukennslusvæði**
 - o Gert er ráð fyrir 96 bílastæðum.
- 6.4 Skotæfingasvæði**
 - o Gert er ráð fyrir 80 bílastæðum.
 - o Samtals á öllu svæðinu er gert ráð fyrir samtals 724 bílastæðum.

7. JARÐVEGSMANIR

7.1 Til þess að draga úr hávaðamengun er gert er ráð fyrir jarðvegsmönnum í samræmi við hljóðvistargreiningu Línuhönnunar frá nóvember 2007 umhverfis mótocrossbrautir. Endanleg útfærsla þeirra er háð fyrirkomulagi á iðnaðarsvæðum sunnan við deiliskipulagið og væntanlegri íbúðabygging við lok skipulagstímabilsins 2025. Hins vegar er gert ráð fyrir 2-4 m háum jarðvegsmönnum til aðskilnaðar á mismunandi starfsemi innan svæðisins og í jaðri þess. Þá er gert ráð fyrir að núverandi hraunjaðar verði nýttur sem hluti af jarðvegsmönnum. Jarðvegsmannir verði jafnfram nýttar sem áhorfendasvæði.

8. GÖNGULEIÐIR

- 8.1** Gömul gönguleið er mörkuð í hraunið og er hún innan hverfisverndaðs svæðis. Gönguleiðin er hluti af forni leið frá Straumi og að Gjáseli, Fornaseli og Fjářborginni og skal vera aðgengileg fyrir útivistarfólk.
- 8.2** Gönguleiðir á milli mismunandi svæða fylgja vegum og bílastæðum auk þess sem gert er ráð fyrir samnýtingu á undirgöngum fyrir gangandi og leið vélhjóla að mótocross brautum.

2. Auglýst breyting á gildandi deiliskipulagi sem er auglýst, þ.e. veruleg breyting:

Deiliskipulagsbreyting þessi sem fengið hefur meðferð í samræmi við ákvæði 1. mgr. 43. gr. skipulagslaga nr. 123/2010 var samþykkt í _____ þann _____ 20__ og í _____ þann _____ 20__.

Tillagan var auglýst frá _____ 20__ með athugasemdafresti til _____ 20__.

Auglýsing um gildistöku breytingarinnar var birt í B-deild Stjórnartíðinda þann _____ 20__.

Breytt 1. apríl 2015, Breytingar á byggingarreit, aksturbrautum og bílastæðasvæðum

Aksturs- og skotæfingasvæði í Kapelluhrauni

Breyting á Deiliskipulagi

Dags: 31.10.2007 | Mkv: 1:5000 | Teikn: ypl, mgj

Yngvi Þór Loftsson landslagsarkitekt FÍLA

Teikn. nr: D-01	Breytt 04.11.07
Verk nr: DU1504	14.12.07
Hannað: YPL MGJ	07.04.08
	21.04.08
	01.04.15

LANDMÓTUN. Hamraborg 12, 200 Kópavogi - sími: 575 5300 - fax: 554 5360 - netf: landmotun@landmotun.is