



Deiliskipulag Þríhnúkagígs og nágrennis í Kópavogi

Lýsing deiliskipulagsverkefnis og matslýsing

Tillaga

September 2015



Efnisyfirlit

1	Lýsing skipulagsverkefnis	2
1.1	Afmörkun svæðis	2
1.2	Tilgangur	3
1.3	Staðhættir	3
2	Áherslur og viðfangsefni deiliskipulagsvinnu	4
2.1	Aðkomuvegur	4
2.2	Stærð, staðsetning og fyrirkomulag bílastæða	4
2.3	Göngustígar	5
2.4	Stærð og staðsetning þjónustubygginga	5
2.5	Jarðgöng og svalir	6
2.6	Veitukerfi	6
2.7	Áfangaskipting	6
2.8	Framsetning skipulagsgagna	6
3	Samræmi við aðrar áætlanir	7
3.1	Svæðisskipulag	7
3.2	Aðalskipulag	7
3.3	Skipulagsáætlanir aðliggjandi sveitarfélaga	7
3.4	Verndaráætlanir	8
3.4.1	<i>Vatnsvernd</i>	8
3.4.2	<i>Náttúruverndarsvæði - Fólkvangur</i>	8
3.4.3	<i>Mat á umhverfisáhrifum</i>	9
4	Matslýsing	9
4.1	Matsskylda	9
4.2	Nálgun umhverfismats og tengsl við skipulagsvinnu	9
4.3	Mat á vægi áhrifa	9
4.4	Umhverfisverndarmarkmið stjórnvalda	10
4.5	Tengsl við aðrar áætlanir	10
4.6	Umhverfis- og áhrifaþættir	10
4.7	Valkostir	10
4.8	Vöktun og eftirfylgni, mótvægisáðgerðir	11
5	Skipulagsferlið, samráð og kynningar	11
5.1	Tímaáætlun	11
5.2	Kynningar á skipulagsgögnum	11
5.3	Umsagnaraðilar	11

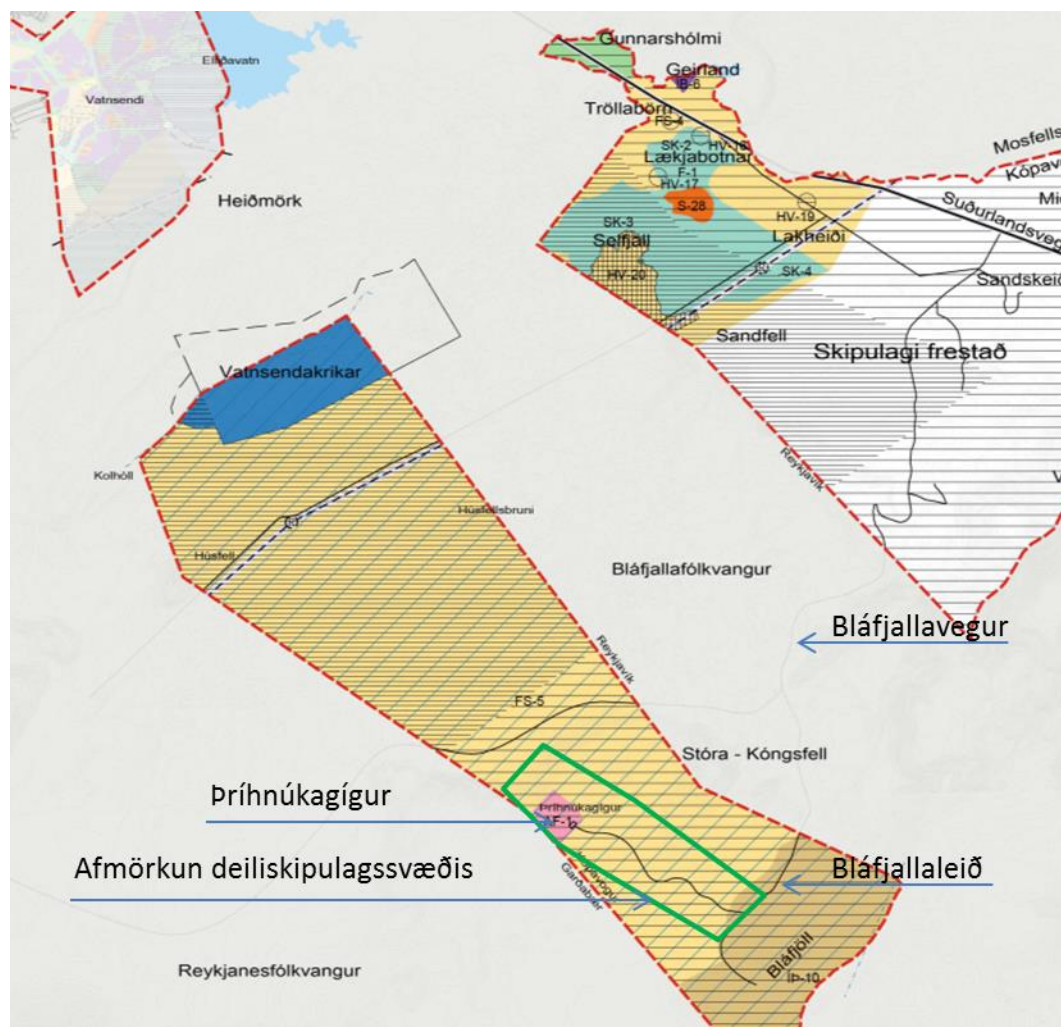
1 Lýsing skipulagsverkefnis

1.1 Afmörkun svæðis

Þríhnúkar eru innan Bláfjallafólkvangs og tilheyra lögsögu Kópavogsbæjar en eru innan Þjóðlendu. Þríhnúkar standa upp á hálandisbrúninni um 20 km suðaustur af höfuðborgarsvæðinu í átt að Bláfjöllum.

Eins og nafnið gefur til kynna er Þríhnúkar samnefni yfir þrjá hnúka sem staðsettir eru í hraunbreiðu rúmlega 3 kílómetra norðvestur af Skíðasvæði Bláfjalla. Undir Þríhnúkagíg er 120 m djúp gíghvelfing sem er sú dýpsta og ein sú stærsta sinnar tegundar í heiminum. Gígtoppurinn er í um 550 m hæð yfir sjávarmáli.

Deiliskipulag Þríhnúkagígs og nágrennis mun taka til Þríhnúka, sem afmarkaður er sem afþreyingar- og ferðamannasvæði (AF-1) í Aðalskipulagi Kópavogsbæjar 2012-2024, aðkomuvegi frá Bláfjallaleið, ásamt gönguleiðum og öðrum mannvirkjum vegna aðstöðu fyrir ferðabjónustu og útivist í nágrenni Þríhnúka. Svæðið er afmarkað á mynd 1.



Mynd 1 Hluti aðalskipulagsuppráttar Kópavogs 2012-2024. Afþreyingar- og ferðamannasvæði við Þríhnúka (AF-1) er afmarkað með bleikum lit. Til stendur að gera deiliskipulag fyrir svæðið sem afmarkað er með grænum lit.



1.2 Tilgangur

Tilgangur fyrirhugaðra framkvæmda við Þríhnúkagíg er að gera gíginn aðgengilegan almenningi og að opna áfangastað til náttúruskoðunar með verndun og varðveislu gígsins í fyrirrúmi en jafnframt að styðja við náttúrufræðslu og ferðapjónustu á Íslandi.

Markmiðið með að opna aðgengi að gígnum er að gera fólki kleift að kynnast undraveröld gígsins og fræðast samhliða um jarðfræði og staðhætti. Opnun áfangastaðar af slíku tagi eykur einnig framboð af upplifun fyrir ferðamenn sem sækja Ísland heim og stuðlar þannig að dreifingu vaxandi álags vegna ferðamennsku.

Deiliskipulaginu er ætlað að gera grein fyrir framkvæmdum sem gera Þríhnúkagíg og gíghvelfingu hans aðgengilega fyrir almenning og ferðamenn. Það kallar á gerð aðkomuvegar, bílastæða og annarra útisvæða, göngustíga, gangna inn í hellinn og þjónustubyggingar.

Meðal atriða sem lögð eru til grundavallar eru:

- ▶ Aðgengi inn í gíginn þarf að vera fyrir alla
- ▶ Framkvæmdin breyti ekki útliti gígtoppisins og raski sem allra minnst gíghvelfingunni sjálfri
- ▶ Þríhnúkar geti gegnt hlutverki á sviði rannsókn- og fræðslu
- ▶ Hönnun og útlit mannvirkja byggi á sérstöðu svæðisins
- ▶ Útfærsla aðkomu að svæðinu og gönguleiðir í næsta nágrenni sé með þeim hætti að sérkenni svæðisins og samhengi jarðmyndana blasi við og séu öllum eins augljós og unnt er
- ▶ Innkoma í hellinn skal vera með þeim hætti að spilað sé á þær öfgar sem hin hrikalega náttúrusmíð býður upp á
- ▶ Setja þarf uppbyggingu skýr takmörk þannig að dregið sé úr umhverfisálagi eins og kostur er. Áhersla er lögð á vatnsvernd og verndun náttúru
- ▶ Tryggja þarf gæði við alla hönnun, framkvæmd og rekstur
- ▶ Gestir þurfa að geta notið „óspilltrar náttúru“ um leið og óskað er eftir nauðsynlegri mannvirkjagerð sem aðkoma að Þríhnúkagíg kallar á

Í allri vinnu sem hefur tengst Þríhnúkaverkefninu hafa áherslur Árna B. Stefánssonar verið hafðar til hliðsjónar sem var lýst í frumathugunarskýrslu verkefnisins árið 2009 á eftirfarandi hátt:

Hugmyndin um aðgengi í Þríhnúkagíg er sprottin úr jarðvegi verndar og varðveislu og sett fram af þörf á að deila með öðrum. Hún er sprottin af þeirri hugsun, sem kviknaði í tilefni friðlýsingar og formlegrar lokunar Árnahellis, að ekki sé nóg að loka og læsa. Að, ef takast á að ná sátt um aðgengistakmarkanir og lokanir viðkvæmra hella, beri okkur skylda til að gera aðra hella aðgengilega almenningi. Aðeins í helli fær maður skynjað það einstæða umhverfi sem þeir búa yfir. Það að hugmyndin er sett fram til verndar gígnum, er í sjálfu sér þversögn. Hófstíllt nálgun þýðir hinsvegar að gígurinn líður ekki fyrir og upplifun hvers og eins magnast. Aðeins í auðmýkt og virðingu fáum við notið til fulls þess sérkennilega umhverfis sem margur hellirinn hefur að bjóða.

1.3 Staðhættir

Berggrunnur kringum Þríhnúka er móberg, grágrýti og hraun. Gróður á svæðinu einkennist af mosavöxnum hraunum og grýttum mosagrónum holtum. Þríhnúkagígur og eldhraun á framkvæmdasvæðinu njóta sérstakrar verndar skv. 37. gr. náttúruverndarlaga nr. 44/1999.

Enginn vegur liggur að Þríhnúkum en aðkoma er að Bláfjöllum eftir Bláfjallavegi og Bláfjallaleið.

Á skipulagsvæðinu er í gildi: (1) Svæðisskipulag höfuðborgarsvæðisins, (2) vatnsvernd á höfuðborgarsvæðinu, (3) Aðalskipulag Kópavogs 2012-2024, og (4) auglýsing um fólkvang í Bláfjöllum.

Í nágrenni Þríhnúkagígs er skíðasvæði höfuðborgarsvæðisins í Bláfjöllum (sjá myndir 1 og 2).

Þríhnúkar eru innan Bláfjallafólkvangs sem er friðlýstur til útivistar og almenningsnota. Nágrenni Þríhnúka er vinsælt útivistarsvæði. Að vetri er mikil ásókn í Bláfjöll sem skíðasvæði. Að sumri eru vinsælar gönguferðir um svæðið. Útivist á svæðinu er líklega vaxandi. Uppbyggingin þjónar því markmiði að gera fólkvanginn aðgengilegri til útivistar og almenningsnota stóran hluta af árinu.

2 Áherslur og viðfangsefni deiliskipulagsvinnu

2.1 Aðkomuvegur

Fyrirhugaður aðkomuvegur að Þríhnúkagíg liggur frá Bláfjallaleið nærri aðstöðunni við Bláfjallaskála að litlu dalverpi suðaustan Þríhnúkagígs alls um 2.700 m leið, sjá mynd 2. Gert verður ráð fyrir að hönnunarhraði vegarins verði 60-70 km/klst.

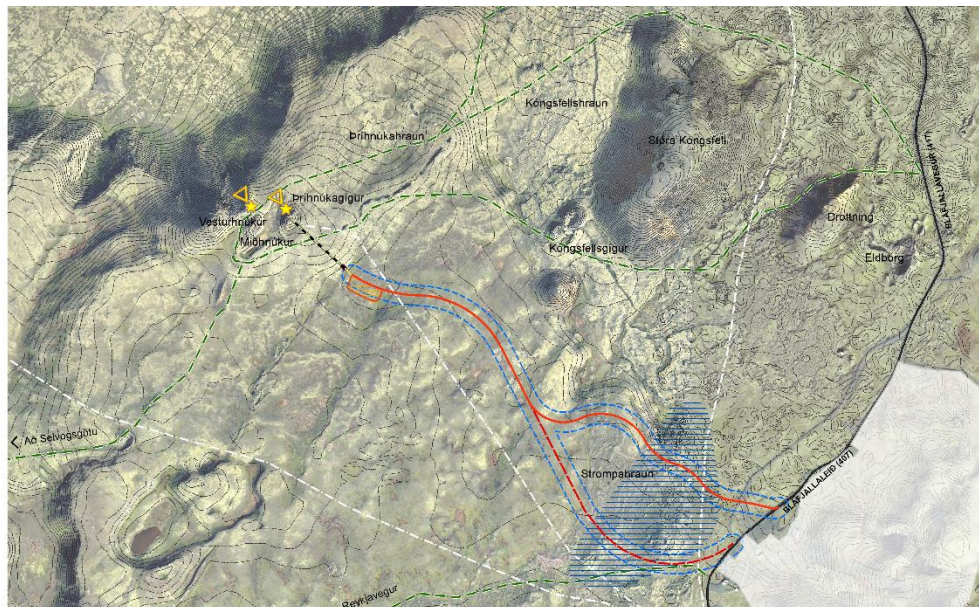
Í deiliskipulagi verður lega og breidd vegar ákveðin í samræmi við veghönnunarreglur. Einnig verður gerð grein fyrir fyrirkomulagi gatnamóta aðkomuvegar og Bláfjallaleiðar.

2.2 Stærð, staðsetning og fyrirkomulag bílastæða

Í deiliskipulagi mun koma fram stærð (fjöldi stæða) og staðsetning bílastæða. Til skoðunar verða a.m.k. þrjú staðarvalskostir sem eru 1. Bílastæði við enda aðkomuvegar og upphaf jarðganga (mynd 2), 2. Bílastæði við Bláfjallaskála, þ.e. samnýting núverandi stæða, og 3. Samspil 1 og 2.

Skýringar

-  Skíðasvæði
-  Gönguskiðasvæði
-  Hellasvæði
-  Dekkt gönguleið
-  Gönguskiðaleið
-  Svæði fyrir bílastæði
-  Gangbraut
-  Aðkomuvegur - B2
-  Aðkomuvegur - B1
-  Jarðgöng
-  Aðkomubygging
-  Helstu vegir
-  Útsýnisstaðir
-  Framkvæmdasvæði



Mynd 2 Aðkomuvegur, svæði fyrir bílastæði við enda aðkomuvegar, jarðgöng, gönguleiðir, skíðasvæði, gönguskiðaleiðir og hellasvæði

Hluti af ákvörðun um fyrirkomulag bílastæða felst í að skoða hvort stýra eigi umferð um aðkomuvegin t.d. að hann verði eingöngu fyrir rútur eða tæki sem flytja marga gesti í einu, eða hvort aðkomuvegurinn verði opin allur.

Í deiliskipulagi koma fram skilmálar um meðhöndlun afrennslis ofanvatns af bílastæðum.

Bílastæðið verður lagt bundnu slitlagi með tilheyrandi afrennsli ofanvatns. Gert er ráð fyrir að hluti bílastæða halli út á aðliggjandi land, en að hluta í niðurföll. Afrennsli niðurfalla verði leitt í stök grjótpúkk eða um ofanvatnslagnir að stærri grjótsvelgjum.

2.3

Göngustígar

Gert er ráð fyrir aukinni umferð gangandi um svæðið og í kringum gígninn. Til að beina umferð gesta um svæðið og til að hlífa viðkvæmum gróðri og jarðmyndunum þarf að gera ráð fyrir göngustígum næst gígnum og að áhugaverðum stöðum í nágrenninu.

Gert er ráð fyrir að frá bílastæði að þjónustubyggingu verður lagður uppbyggður og malbikaður stígur fær hjólastólum.

Stígagerð frá inngangi þjónustubyggingar yrði um 440 m langur. Gert er ráð fyrir að hann verði 3 m breiður stígur.

Í deiliskipulaginu verður jafnframt gerð grein fyrir öðrum stígum innan skipulagssvæðisins, sjá hugmyndir að stígagerð á mynd 3.



Mynd 3 Hugmyndir að legu göngustíga í nærumhverfi Þríhnúkagígs sem leiða gesti að áhugaverðum stöðum m.t.t. jarðmyndana og útsýnis. Breið appelsínugul lína er hugmynd að 3 m breiðum stíg sem liggur að gígnum sjálfum en aðrir stígar eru 1-1,5 m breiðir um nærsvæði Þríhnúka

2.4

Stærð og staðsetning þjónustubygginga

Í deiliskipulaginu verður afmörkuð stærð þjónustubyggingar. Miðað er við að hún geti verið allt að 1.500 m² að stærð. Miðað er við að þjónustubygging verði í hraunstafninn suðaustan gígsins (sjá mynd 3).

Til skoðunar verður að staðsetja þjónustubyggingu á öðrum stað og verður skoðað að staðsetja hana við Bláfjallasvæðið.



Í þjónustubyggingu er miðað við að gestir hafi aðgang að allri lágmarks þjónustu s.s. móttöku, salerni og veitingaaðstöðu. Einnig er gert ráð fyrir að í móttökubyggingunni verði gagnvirkt fræðsluefni um myndunarsögu gígsins, jarðfræði Íslands, náttúruvísindi almennt o.fl.

Í deiliskipulagi verða markaðir skilmálar um verklag framkvæmda.

2.5 Jarðgöng og svalir

Frá þjónustubyggingu verða boruð og grafin jarðgöng að gíghvelfingunni, alls um 330 m löng. Jarðgöngin enda í gígnum og þar er komið út á útsýnissvalir þar sem gestir geta virt gíginn fyrir sér að innanverðu í 40 m hæð yfir gígbotninum. Einnig er til skoðunar að byggja hringstiga frá svölum að gígbotni.

Við hönnun útsýnissvalanna er unnið út frá þeirri forsendu að rask verði ekki á gígnum innanverðum. Burðarkerfi svalanna verður byggt út frá innsteyptum sökklum í gangaendum og hvílir að auki á súlum hringstigans. Ofan svalanna yrði skyggni til að varna hruni inn á svalirnar. Gert er ráð fyrir að innra byrði hvelfingarinnar verði ekki raskað, nema sem nemur gangamunnanum.

Í deiliskipulaginu verður skoðað hvort gera skuli ráð fyrir einföldum eða tvöföldum göngum.

Í deiliskipulagi er lögð áhersla á að fjalla um öryggismál. Gerð verður grein fyrir öryggismálum í jarðgöngum og í gígnum sjálfum.

2.6 Veitukerfi

Fráveita

Vegna reksturs þjónustubyggingar og aðstöðu við Þríhnúka þarf fráveitu. Hún verður hönnuð og byggð skv. kröfum gildandi reglugerða. Þar er veigamest reglugerð nr. 798/1999 um fráveitur og skólþ með síðari breytingum.

Gert er ráð fyrir að leiða allt frárennsli að rotþró sem skv. reglugerð telst uppfylla kröfur til 2ja þrepa hreinsunar.

Deiliskipulagið mun gera grein fyrir staðsetningu og útfærslu fráveitu.

Rafmagn

Rafmagn verður lagt að Þríhnúkum frá Bláfjöllum meðfram eða í væntanlegum aðkomuvegi.

Fjarskipta og upplýsingakerfi

Reiknað er með að komið verði upp örbylgjusambandi og þráðlausu kerfi á svæðinu.

2.7 Áfangaskipting

Í deiliskiplagi verður gerð grein fyrir megin áfangaskiptingu framkvæmda, þar sem mögulegt er að uppbygging aðstöðu taki nokkur ár.

2.8 Framsetning skipulagsgagna

Framsetning skipulagsuppdráttar verður í samræmi við ákvæði skipulagsreglugerðar nr. 90/2013. Deiliskipulagstillaga verður sett fram á skipulagsuppdrætti ásamt skipulagsgreinargerð og umhverfisskýrslu. Skipulagsuppdráttur verður í mælikvarða 1:500 – 1:2000. Umhverfisskýrslan verður í samræmi við lög nr. 105/2006 um umhverfismat áætlana.

Skipulagsgreinargerð fjallar um útfærslu deiliskipulagsins, þ.e. vali á bílastæðum, stærð þeirra, legu göngustíga, legu og breidd aðkomuvegar, staðsetningu og stærð mannvirkja (þjónustuhús, svalir, hringstigi o.fl.) og umhverfismati deiliskipulagstillögunnar. Í



greinargerð koma einnig fram skipulagsskilmálar, sem snúa m.a. að framkvæmdum í gígnum. Jafnframt er fjallað um samráð við gerð deiliskipulagstillögunnar.

Deiliskipulagstillögu fylgja skýringaupprættir og skýringamyndir sem skýra útfærslu deiliskipulagsins frekar.

3 Samræmi við aðrar áætlanir

3.1 Svæðisskipulag

Í svæðisskipulagi höfuðborgarsvæðis 2040 er landnotkun á svæðinu sem um ræðir skilgreint sem náttúra og útivist.

Markmið svæðisskipulagsins segja í lið 4.3: „Tækifæri til útivistar og ferðaþjónustu innan fólkvanga og fjallahings höfuðborgarsvæðisins verða nýtt frekar“ og í lið 4.4 sem fjallar um vatnsvernd er sérstaklega bent á að ferðamannasvæði sé við Þríhnúka.

Í nýju svæðisskipulagi er áhersla lögð á vatnsvernd. Það byggir m.a. á heildarendurskoðun vatnsverndar á höfuðborgarsvæðinu.

3.2 Aðalskipulag

Svæðið er afmarkað í Aðalskipulagi Kópavogs 2012-2024 og er afmarkað sem *afþreyingar- og ferðamannasvæði*, AF-1 (mynd 1). Um almenn markmið fyrir slík svæði eru m.a. að „gera Þríhnúkagíg aðgengilegan almenningi og byggja upp aðstöðu til fræðslu og þjónustu ferðamanna í Bláfjallafólkvangi.“ (bls. 40). Þá segir um leiðir að þeim markmiðum: „Stefnt er að opnun Þríhnúkagígs fyrir almenning, það felur í sér aðkomuveg að gígnum, móttökuaðstöðu og jarðgögn í gíginn. Aðkomuvegur að Þríhnúkagíg verður frá Bláfjallaleið 2,7 km langur“ (bls. 40).

Í aðalskipulaginu (bls. 40) koma fram ýmsir skilmálar fyrir uppbyggingu við Þríhnúkagíg, sem eru:

- ▶ Ráðast þarf í endurbætur á Bláfjallavegi og Bláfjalleið til að auka umferðaröryggi og draga úr hættu á mengun vatns, ef óhöpp verða. Framkvæmdir eru á ábyrgð Vegagerðarinnar.
- ▶ Niðurstöður úr heildarendurskoðun vatnsverndar höfuðborgarsvæðisins þurfa að liggja fyrir. Endurskoðunin feli í sér greiningu á starfsemi á vatnsverndarsvæðinu og mat á því hvað sé ásættanlegt að fari þar fram með tilliti til grunnvatns og vatnsbólá. Ábyrgð á heildarendurskoðun er hjá samtökum sveitarfélaga á höfuðborgarsvæðinu.
- ▶ Áður en unnt er að útfæra stefnu aðalskipulagsins um Þríhnúkagíg í deiliskipulagi þarf að liggja fyrir heildarendurskoðun á vatnsverndarsvæði innan höfuðborgarsvæðisins sem hlotið hefur samþykki allra hlutaðeigandi heilbrigðisnefnda og þeirra sveitarfélaga sem aðild eiga að svæðisskipulagi höfuðborgarsvæðisins.
- ▶ Í deiliskipulagi framkvæmda þarf að huga að fyrirkomulagi göngustíga, bílastæða, aðkomu, móttökuaðstöðu, fráveitu og aðkomuvegar. Við útfærslu á fyrirkomulagi þessara mannvirkja þarf að huga að umhverfisáhrifum og ásýnd þeirra. • Aðkomuveg skal fella og hanna inn í landslag svæðisins. Miða skal við að umferðarhraði verði 60-70 km/klst.
- ▶ Kannaðir verði möguleikar á öðrum samgöngumátum inn á svæðið, s.s. takmörkun á einkabíl og að einungis verði leyfðar hópferðir til að takmarka umferð eins og kostur er

3.3 Skipulagsáætlanir aðliggjandi sveitarfélaga

Deiliskipulagsreiturinn liggur að sveitarfélagamörkum Garðabæjar. Deiliskipulagsreiturinn liggur nálagt sveitarfélagamörkum Reykjavíkurborgar. Áhrif deiliskipulagsins eru ekki talin verða meiri á land Garðabæjar og Reykjavíkurborgar en þegar hefur verið gerð grein fyrir

í svæðisskipulagi höfuðborgarsvæðisins, aðalskipulagi Kópavogs og mati á umhverfisáhrifum vegna Þríhnúkagígs.

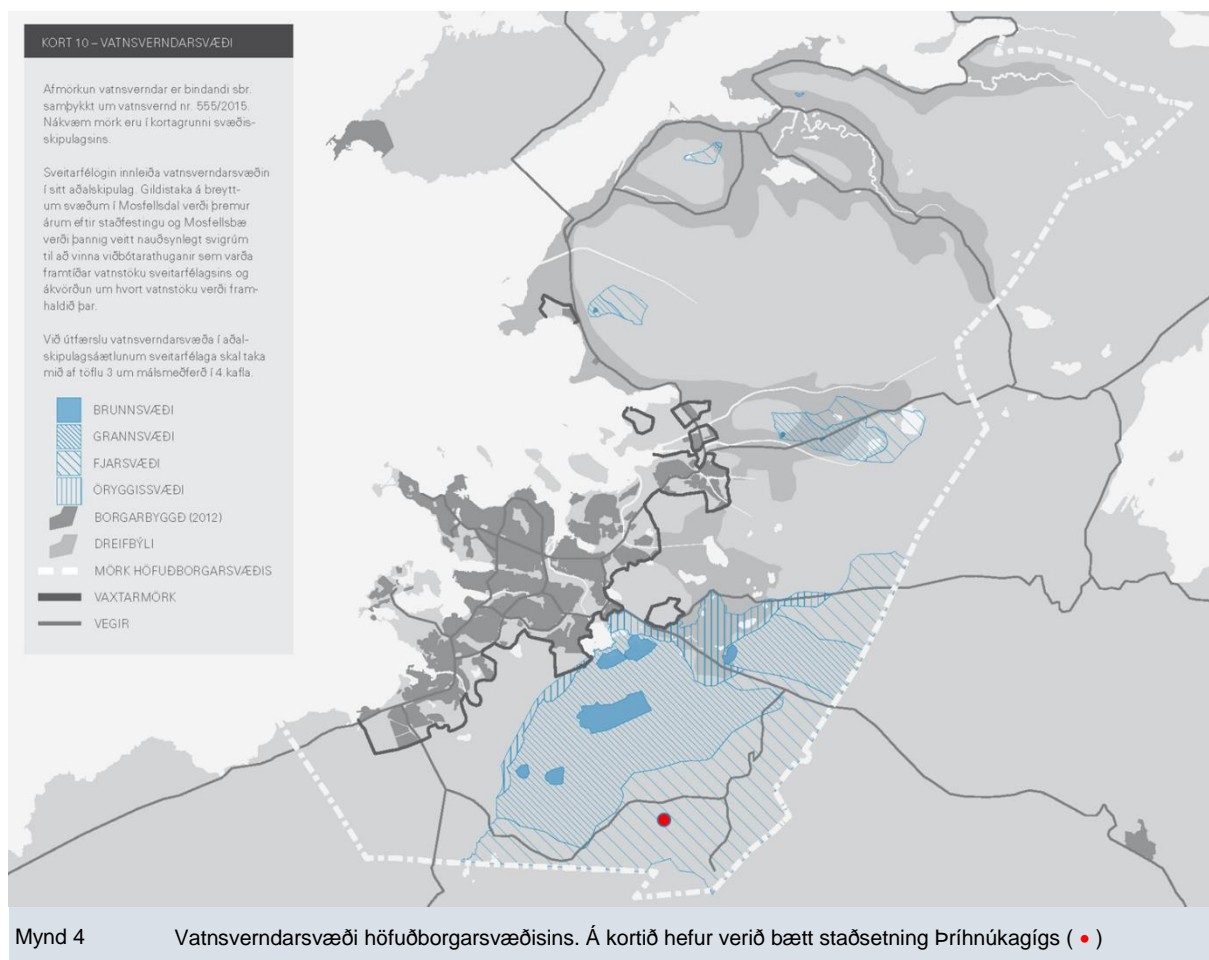
3.4 Verndaráætlanir

3.4.1 Vatnsvernd

Deiliskipulagssvæðið er á fjarsvæði vatnsverndar höfuðborgarsvæðisins (mynd 4).

Í greinargerð með heildarendurskoðun vatnsverndar á höfuðborgarsvæðinu, segir á bls. 55: Vatnsvernd felur í sér takmarkanir og kvaðir á landnotkun. Í aðalskipulagsáætlunum viðkomandi sveitarfélaga er tekið tillit til vatnsverndar en stefnt að áframhaldandi uppbyggingu aðlægt vatnsverndarmörkum í Reykjavík og Kópavogi. Einnig er stefnt að áframhaldandi nýtingu svæðis sem nýtur vatnsverndar til skógræktar og útivistar. Má þar nefna skíðasvæði í Bláfjöllum, Heiðmörk og Þríhnúkagíg.

Jafnframt er ný samþykkt um verndarsvæði vatnsbóla innan lögsagnardæma Mosfellsbæjar, Reykjavíkurborgar Seltjarnarnesbæjar, Kópavogsbæjar, Garðabæjar og Hafnarfjarðarkaupstaðar. Deiliskipulagsvinna mun taka fullt tillit til þessarar samþykktar. Í Samþykktinni er sérstaklega tekið á áhættu vegna umferðar um vegi innan vatnsverndarsvæða, þar með talið Bláfjallavegi.



3.4.2 Náttúruverndarsvæði - Fólkvangur

Þríhnúkar eru innan Bláfjallafólkvangs, sem var stofnaður með vísan til ákvæða í náttúruverndarlögum um fólkvanga og þau markmið sem um þá gilda. Engin önnur stefnumörkun liggur fyrir en auglýsingin sem gerð var 21. mars 1973. Þar koma fram fjórar reglur:



1. Fótgangandi fólki er heimil för um allt svæðið, og óheimilt er að reisa þar girðingar eða annars konar tálmanir, á þann veg að umferð fólks torveldist.
2. Óheimilt er að gera á svæðinu jarðrask nema leyfi [Umhverfisstofnunar] komi til.
3. Stefnt skal að því, að svæðið skuli skipulagt til skíðaiðkana eftir því, sem efni þykja til, en hvers konar mannvirkjagerð er háð samþykki [Umhverfisstofnunar].
4. Stjórn fólksvangsins er heimilt að takmarka eða banna umferð vélknúinna farartækja innan marka fólksvangsins.

3.4.3 Mat á umhverfisáhrifum

Fyrir liggur matsskýrsla vegna aðgengis að Þríhnúkagíg og álits Skipulagsstofnunar, dags. 28.12.2012. Í deiliskipulagsvinnu verður litið til þeirra skilmála, mótvægisáðgerða og áherslna sem koma fram í þessum gögnum.

4 Matslýsing

4.1 Matsskylda

Deiliskipulag Þríhnúkagígs og nágrennis er háð lögum nr. 105/2006 um umhverfismat áætlaða. Framkvæmdir við Þríhnúkagíg eru tilkynningarskyldar sbr. töluliði. 10.09 og 12.05 í 1. viðauka laganna:

TI. 10.09 Nýir tveggja akreina vegir styttri en 10 km í þéttbýli. Nýir vegir utan þéttbýlis á verndarsvæðum. Enduruppbygging vega utan þéttbýlis á verndarsvæðum.

TI. 12.05: Þjónustumiðstöðvar fyrir ferðamenn á hálendi og á verndarsvæðum á láglandi utan þéttbýlis, orlofsþorp, hótél og tengdar framkvæmdir utan þéttbýlis.

4.2 Nálgun umhverfismats og tengsl við skipulagsvinnu

Matsvinnan fer fram samhliða vinnu deiliskipulag Þríhnúkagígs, með því móti er stuðlað að horft verði til umhverfissjónarmiða við mótun tillögu.

Farið hefur fram mat á umhverfisáhrifum framkvæmdarinnar sem lauk með álit Skipulagsstofnunar, dags. 28.12.2012. Í matsskýrslu og álit Skipulagsstofnunar liggja fyrir ítarlegar upplýsingar um umhverfið og umhverfisáhrif. Matsvinna deiliskipulagsins mun að stórum hluta byggja á þeim.

Í matsvinnunni mun koma fram hvort tiltekin umhverfisáhrif tillögunnar geti talist vera verulega neikvæð og ef svo reynist verður brugðist við með breytingu á stefnu eða mótvægisáðgerðum. Einnig mun matsvinnan nýtast til þess að skilgreina mögulegar vöktunaraðgerðir ef óvissa ríkir um möguleg umhverfisáhrif.

Umhverfisskýrsla verður hluti af greinargerð deiliskipulagsins.

4.3 Mat á vægi áhrifa

Áhrif eru metin jákvæð og neikvæð, bein og óbein, langtíma og skammtíma, varanleg og samvirk (Tafla 1). Við mat á umfangi áhrifa áætlunar á umhverfið er tekið mið af þróun umhverfisþátta án framkvæmdar hennar, þ.e. núll-kost. Gerð verður grein fyrir samlegðaráhrifum deiliskipulagsáætlunar ef slíkt á við.

Tafla 1: Vægi umhverfisáhrifa			
Jákvæð	Veruleg jákvæð (++)	Jákvæð (+)	Óveruleg jákvæð (+/0)
Neikvæð	Veruleg neikvæð (--)	Neikvæð (-)	Óveruleg neikvæð (-/0)
Óvissa	Óvissa um umhverfisáhrif (?)		



4.4 Umhverfisverndarmarkmið stjórnvalda

Litið verður til reglna um Bláfjallafólkvang, vatnsvernd svæðisins, 37. gr. náttúruverndarlaga og stefnumörkun Kópavogsbæjar um umhverfismál og stefnumörkun sveitarfélaga á höfuðborgarsvæðinu, sbr. töflu 2.

4.5 Tengsl við aðrar áætlanir

Gerð verður grein fyrir tengsl og samræmi deiliskipulagsins við áætlanir sem eru taldar upp í kafla 3.

4.6 Umhverfis- og áhrifaþættir

Þeir umhverfisþættir sem eru til skoðunar við mat á umhverfisáhrifum skipulagsins eru í töflu hér að neðan. Við umhverfismat áætlunarinnar verður greint frá umfangi framkvæmda sem skipulagið gerir ráð fyrir og valkostum sem eru til umfjöllunar við mótun skipulagsins.

Tafla 2. Umhverfisþættir, áhrifaþættir og viðmið

Umhverfisþáttur	Undirþáttur	Áhrifaþáttur	Viðmið
Auðlindir og landnotkun	Landslag og ásýnd	Vegir	Aðalskipulag Kópavogs
	Útivistarsvæði og samspil við skíðasvæðið í Bláfjöllum	Bílastæði	Svæðisskipulag höfuðborgarsvæðisins
		Aðkomuhús	Skíðasvæðin í Bláfjöllum
		Vegir og bílastæði	
	Göngustígar		
Umhverfi og náttúra	Gróðurfar, jarðfræði og jarðmyndanir, lífríki	Göngustígar	37. gr. náttúruverndarlaga. Náttúruverndaráætlun Náttúruminjaskrá
		Vegir og bílastæði	
Samfélag	Náttúruvá	Aðkomugöng	Áhættumat
		Útsýnisvalir	
Vatnafar og vatnsvernd	Vatnsverndarsvæði	Ofanvatnsrennsli	Vatnsvernd á höfuðborgarsvæðinu. Samþykkt um vernd vatnsbóla. Lög nr. 7/1998 um hollustuhætti og mengunarvarnir Reglugerð um fráveitur og skólp nr. 798/1999 Vatnsvernd á höfuðborgarsvæðinu. Greinargerð um heildarendurskoðun.
		Skólpvatn	
		Slys og óhöpp	
		Viðhald mannvirkja	

4.7 Valkostir

Gerð verður grein fyrir umhverfisáhrifum valkosta sem eru til skoðunar í deiliskipulaginu. Í umhverfismatinu verður því litið til:

- Stærð, staðsetning og fjöldi bílastæða, sjá kafla 2.2



- ▶ Stýring umferðar, sjá kafla 2.2
- ▶ Stærð og staðsetning þjónustubyggingar, sjá kafla 2.4
- ▶ Jarðgöng: einföld eða tvöföld, sjá kafla 2.5

4.8 Vöktun og eftirfylgni, mótvægisáðgerðir

Tekið verður mið af þeim mótvægisáðgerðum og vöktunaráætlun sem lagðar voru til við mat á umhverfisáhrifum framkvæmdarinnar (VSÓ Ráðgjöf, 2012).

5 Skipulagsferlið, samráð og kynningar

5.1 Tímaáætlun

Stefnt er að því að kynna lýsingu skipulagsverkefni í október og að drög að skipulagstillögu í desember. Ef ekki verði tafir eða breytingar á skipulagsverkefninu er stefnt að staðfestingu deiliskipulagsins í maí 2016 (sjá mynd 5).

Skipulagsferli	Tímaáætlun
1. Lýsing skipulagsverkefnis og matslýsing	
Kynning fyrir almenning á heimasíðu. Gögn send umsagnaraðilum. Unnið úr umsögnum og athugasemdum.	Október
2. Drög að deiliskipulagstillögu og umhverfisskýrslu	
Kynning fyrir almenning og umsagnaraðilum á heimasíðu Kópavogsbæjar.	Desember
3. Tillaga að deiliskipulagi og umhverfisskýrsla	
Auglýsing tillögu (6 vikur). Kynning fyrir almenning á heimasíðu Kópavogsbæjar og opinn fundur. Gögn send umsagnaraðilum.	Febrúar - mars 2016
5. Svör við umsögnum og athugasemdum	
Samþykkt svör send aðilum sem gerðu athugasemdir eða sendu inn umsögn.	Apríl 2016
6. Afgreiðsla og staðfesting deiliskipulags	Maí 2016

Mynd 5 Skipulagsferli og áætlun um framvindu skipulagsvinnu og kynningar

5.2 Kynningar á skipulagsgögnum

Öll skipulagsgögn og þ.m.t. umhverfisskýrsla verða aðgengileg á heimasíðu Kópavogsbæjar, í kjölfar samþykktar bæjarstjórnar og skipulags- og byggingarnefndar á birtingu þeirra.

Stefnt verður að því að halda kynningarfund um deiliskipulagstillögunna í febrúar 2016.

Fyrirspurnum um skipulagsvinnuna skal beina til skipulagsstjóra Kópavogsbæjar, Birgis H. Sigurðssonar, á netfangið birgir@kopavogur.is

5.3 Umsagnaraðilar

Eftirfarandi eru yfirlit um umsagnaraðila. Mögulega fjölgar umsagnaraðilum við mótun skipulagstillögunnar.

- ▶ Bláfjallafólkvangur
- ▶ Ferðamálastofa Íslands
- ▶ Forsætisráðuneytið
- ▶ Garðabær
- ▶ Heilbrigðiseftirlit Hafnarfjarðar- og Kópavogssvæðis
- ▶ Heilbrigðisnefnd Kópavogsbæjar
- ▶ Hellarannsóknafélag Íslands



- ▶ Náttúrufræðistofnun Íslands
- ▶ Orkuveita Reykjavíkur
- ▶ Reykjavíkurborg
- ▶ Skipulagsstofnun
- ▶ Stjórn skíðasvæðis Bláfjalla
- ▶ Umhverfisstofnun
- ▶ Vegagerðin