



Hafnarfirði 10. ágúst 2020.

Skipulags- og byggingarráð
Umhverfis- og skipulagssvið Hafnarfjarðar
Norðurhella 2
221 Hafnarfjörður.

Efni: Umsögn um endurskoðun aðalskipulags Hafnarfjarðar 2020
Mál nr. 1809389

Óskað hefur verið eftir afstöðu fræðsluráðs Hafnarfjarðar vegna endurskoðunar aðalskipulags Hafnarfjarðar árið 2020. Í þessari umsögn er unnið út frá skipulagslýsingu-matslýsingu af *Arkitektastofunni Gylfi Guðjónsson og félagar ehf* sem skilgreint er sem skjal í vinnslu, alls 26 bls. A4 frá apríl 2020.

Umsögn

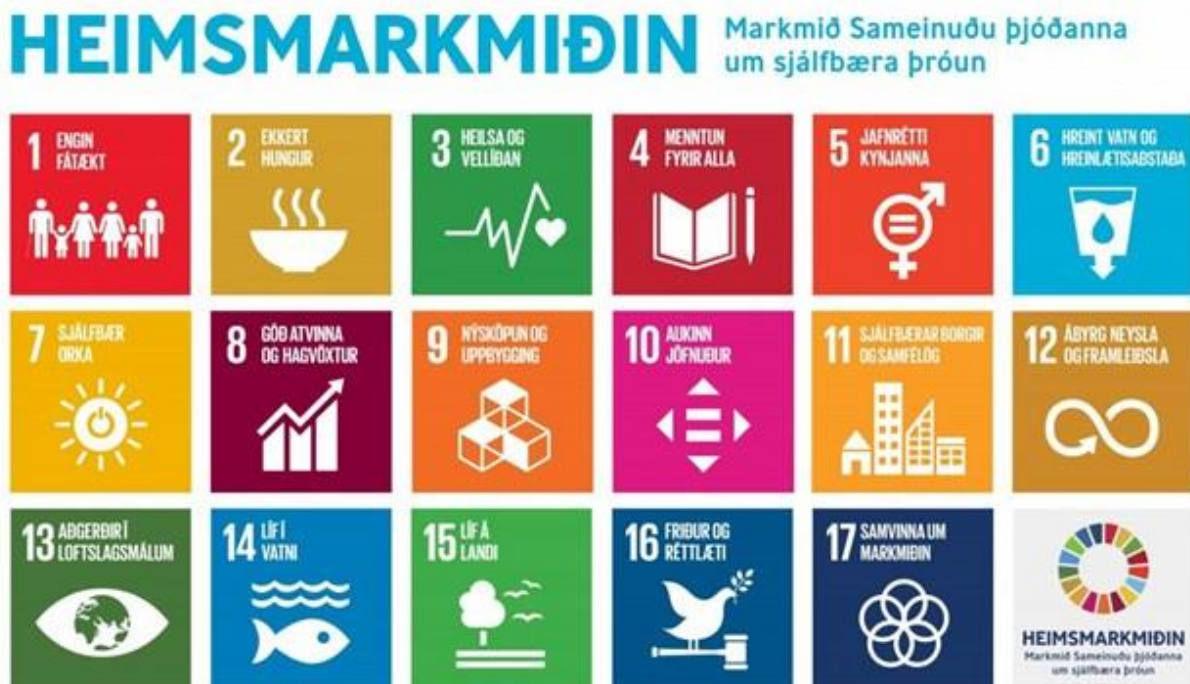
Almennt séð er skipulagslýsingin almennt og ekki er mikið fjallað sérstaklega um fræðslu-, skóla-, íþrótt- og tómstundamál í vinnsluskjalinu (sjá þó bls. 6 og töflu bls. 23). Eftir sem áður skiptir aðalskipulag miklu máli fyrir framkvæmd ofangreindra verkefna þótt þau séu ekki nefnd sérstaklega í umræddu vinnsluskjali. Sem vinnsluskjal er það einnig með marga þætti ólokna og opnar á möguleika sem ekki er búið að skrasetja.

Almennt verður að segja að umrætt vinnsluskjal feli ekki í sér ósamkvæmni eða ófullnægjandi tengingar aðalskipulags við menntun (fræðslumál, skólastarf) og lýðheilsu (forvarnir, íþrótt- og tómstundastarf) almennt séð. Aðalskipulag er of almenns eðlis til að það geti fjallað ítarlega um umrædd verkefni í smáatriðum. Þó er í umræddu vinnsluskjali nefnt að mögulega þurfi að byggja allt að tvo tveggja hliðstæðna grunnskóla (um 500 nemendur hvor að stærð). Án þess að það sé nefnt í skýrslunni má ætla að þá þurfi að byggja samsvarandi fjölda leikskóla auk áhrifa á íþróttamannvirki, sérstaklega sundlaugar og íþróttamannvirki við viðkomandi grunnskóla.

Þá er vert að nefna sérstaklega orða notkun í skjalinu sem snýr að skólamálum. Það er tala um „leikskóla“ þegar snýr að leikskólastiginu en um „skóla“ og er þá vísað til grunnskólastigsins sem eru þau tvö skólastig sem sveitarfélagið annast. Það eru tvö skólastig til viðbótar, framhaldsskólastigið og

háskólastigið. Því væri nákvæmara að tala um „grunnskóla“ og grunnskólastigið í stað þess að ræða um „skóla“ og „leikskóla“ í aðalskipulaginu (sjá bls. 6 í vinnsluskjalinu). Þar er rætt um að ekki skuli vera meira en 800 metrar frá heimili barns í „skóla“ þar sem augljóslega er átt við grunnskóla en ekki leikskóla eða framhaldsskóla. Nákvæmni í framsetningu er betra. Þá má velta fyrir sér 800 metra reglunni. Er hún algild hér eða ætti að gefa meira svigrúm, t.d. 800-1200 metrar?

Þá er í greinargerðinni nefnd áhrif heimsmarkmiða SP um sjálfbæra þróun á aðalskipulagið. Heimsmarkmiðin eru almenns eðlis og það er hvers samfélags að leita leiða til að þróa þau út frá sínum staðbundnu aðstæðum (sem er framhald af Staðardagskrá 21 sem Hafnarfjörður tók þátt í sínum tíma). Heimsmarkmiðin tengjast óneitanlega líka fræðslumálum þegar eftirfarandi mynd um heimsmarkmiðin er skoðuð.



Af myndinni hér ofar má sjá að heimsmarkmiðin snúast að miklu leyti um félagslega þætti ekki síður en efnislega þætti/innviði svo hvort tveggja þarf að koma fram í aðalskipulagsgerðinni. Varðandi efnislegu þættina eru atriði eins og hrein orka, vatn og fæða, atvinnutækifæri, húsnæði, sjálfbærar borgir, sjálfbær framleiðsla og neysla. Það verður að telja að aðalskipulag sveitarfélaga sé mikilvægt verkefni í innviðauppbyggingu til að undirbyggja mannlegt samfélag með starfsemi sem snýr að fræðslu og uppeldi, íþróttum, menningu og tómstundum. Aðalskipulag sveitarfélags þarf því að miða stefnumörkun sína út frá menningar-/félagslegum þáttum sem innviðir byggja undir. Í sjálfu sér er ekki hægt að ætlast til þess að aðalskipulag sveitarfélags fjalli ítarlega um félagslega þætti þar aðrir þættir í stefnumörkun sveitarfélaga gera það, líkt og menntastefna, barnaverndarstefna og fleira útfæra slíkt.

Hvað sem líður afmörkunum í stefnumótun sveitarfélaga, þ.e. mismunandi tegundir stefnumörkunar eftir málaflokkum, er mikilvægt að aðalskipulag Hafnarfjarðar sé í góðu samhengi við stefnumarkandi aðgerðir á sviði mennta- og lýðheilsamála. Það kemur þó ekki í veg fyrir að þáttur menntunar og lýðheilsu væri aðeins ítarlegri í aðalskipulaginu áður en lokaútgáfa þess kemur út. Skrifstofa mennta- og lýðheilsusviðs býður fram frekari samvinnu til þess.

Í aðalskipulaginu mætti ræða fleiri atriði sem ekki eru nefnd, t.d. grunnstefnu innviða sem tengist - án þess að það sé skilgreint nánar í hverju slíkt gæti falist:

- Leikskólamálefnum
- Grunnskólamálefnum
- Framhaldsskólamálefnum (í samstarf við ríkisvaldið)
- Háskólamálefnum (í samstarfi við ríkisvaldið)
- Lýðheilsuálefnum, þ.m.t. íþróttamannvirkjum, tómstundaverkefnum, opnum rýmum
- Menningarmálefnum, t.d. tónlist, myndlist, sviðslistum.

Aðalskipulagið fjallar um þessi atriði almennum orðum á mörgum stöðum (t.d. „Tryggja skal aðstöðu fyrir íþrótt- og æskulýðsstarfsemi og góðu aðgengi allra að henni.“ bls. 6 í vinnsluskjalinu) en spurningin er þá frekar hvort sú stefnumörkun sem kemur fram í aðalskipulaginu gæti eða ætti að vera nákvæmari um menningarlega þætti (félagsmál, skólamál, íþrótt- og tómstundamál). Þetta eru meira vangaveltur og snýst því meira um pólitíska sýn á aðalskipulag frekar en nokkuð annað. Aðalatriðið er þá að aðalskipulagið verði ekki hindrun fyrir þá þróun sem möguleg er í menningarlegu tilliti.

Að öðru leyti hefur skrifstofa mennta- og lýðheilsusviðs ekki ábendingar við endurskoðun aðalskipulagsins.

Virðingarfyllst,

Fanney Dóróthe Halldórsdóttir,
Sviðsstjóri mennta- og lýðheilsusviðs.