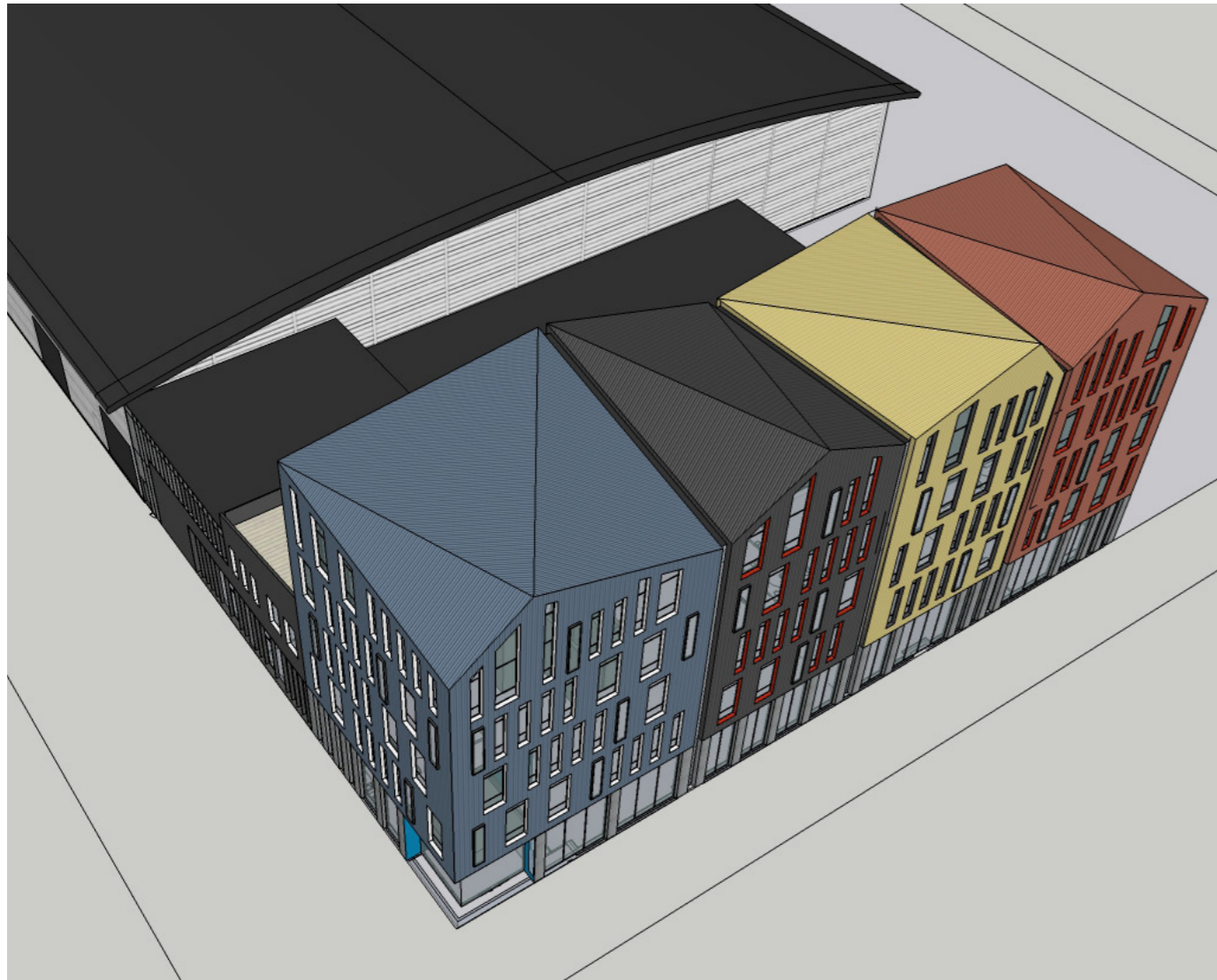




FORNUBÚÐIR 5 HAFRANNSÓKNASTOFNUN

Forsendur og hönnun byggingar.

Í greinargerð deiliskipulags fyrir Fornubúðir 5 stendur eftirfarandi um húsagerð á reitnum:



Húsagerð. Heimilt verður að reisa skrifstofu- og þjónustuhús allt að 5 hæðum. Útlit byggingar að höfninni skal vera brotið upp eins og um samsetta röð minni bygginga sé að ræða - að hámarki 15 metra breið hver, í mismunandi megin lit og/eða megin efnisvali. Þetta uppbrót skal einnig eiga sér stað í þaki og þakkanti. Þakform er frjálst. Ekki eru gerðar sérstakar kröfur til áferðar klæðninga, en ytri frágangur bygginga skal vera vandaður úr viðhaldslitlum efnem. Á þeim hluta jarðhæðar sem snýr að höfninni skal yfirbragð vera opið og gólf í eðlilegu plani við götu. Miðað er við að jarðhæð sé 4,5 m há og aðrar hæðir 3,5 m samtals 18,5 m. Í ljósi kröfu um uppbrót á þaki er miðað er við að mænishæð á þaki geti verið 3,5 metrum hærri en fyrrgreind hæð húss. Í samráði við Skipulags- og byggingarráð verður hægt að nýta heimild gildandi deiliskipulags, grein 2.4 um frávík frá hámarkshæð til að marka norð-austurhorn byggingar sem sérstaka byggingarlistarlega áherslu, þó um brýna nauðsyn vegna starfsemi sé ekki að ræða. Útlit bygginga skal kynna og leggja fyrir Skipulags- og byggingarráð.

Hönnun 1. áfanga fyrir Hafrannsóknarstofnun.

Í þessum 1. áfanga nýrra bygginga á reitnum er byggingin brotin upp í 4 mismunandi hluta að höfninni, u.þ.b. 10 -15 metra breiða. Til frekari undirstrikunar uppbrots eru „glerrifur“ sem slíta húshlutana í sundur auk þess sem litur húshluta er mismunandi. Glerrifur ganga upp í þak og rjúfa þakkantinn og þakið í dökkum lit sem tekur við af glerrifum. Þakkantur er hallandi og dregur upp óreglu þaksins til undirstrikunar frekara uppbrots byggingarinnar. Jarðhæðin að höfninni sker sig frá efri hæðum í lit auk þess sem hún er með mun stærri glerfleti en efri hæðirnar og því mjög opið yfirbragð.

Það er þekkt aðferð til að draga úr útlitslegu umfangi stórra bygginga að lita þær í dökkum lit sbr. stóru iðnaðarbygginguna, Óseyrarbraut 28, vestar í suðurhöfninni. Eins og kynnt var í mörgum fyrirmyndum skýringarskjals með deiliskipulaginu veljum við að nota jarðliti á bygginguna og eru dökkir litir í meirihluta, notaðir þar sem byggingin verður mest áberandi. Við val á litum horfum til nokkurra bygginga á höfninni sem eru í jarðlitum og tóna vel við þekktu litanotkun víða í bænum einkum í gamla bænum, sem við teljum vel til þess fallið við nýjar áherslur í uppbyggingu suðurhafnarinnar.



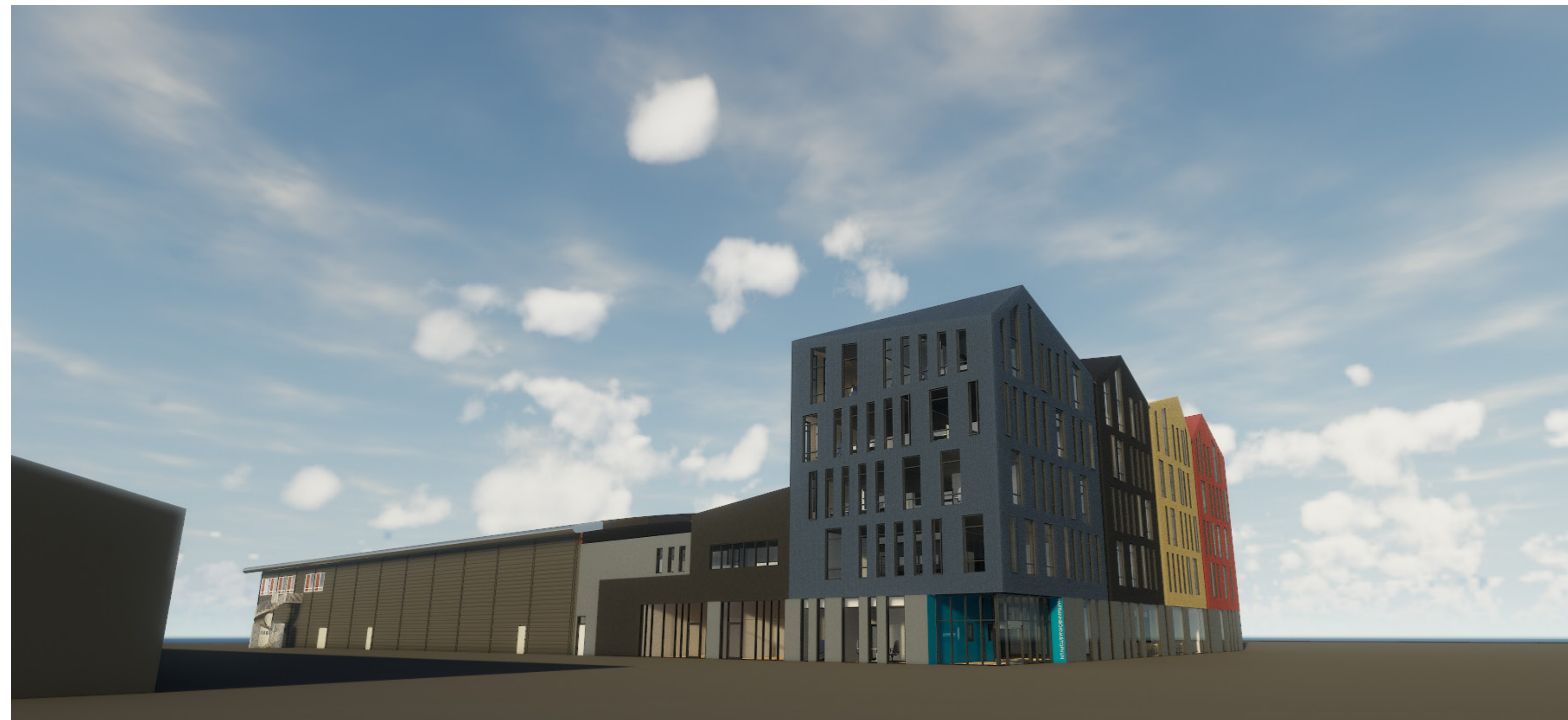
Dæmi um liti á hafnarsvæði. M.a. rauðir, gulir, svartir og bláir





Dæmi um liti í bárujárnsbænum Hafnarfirði

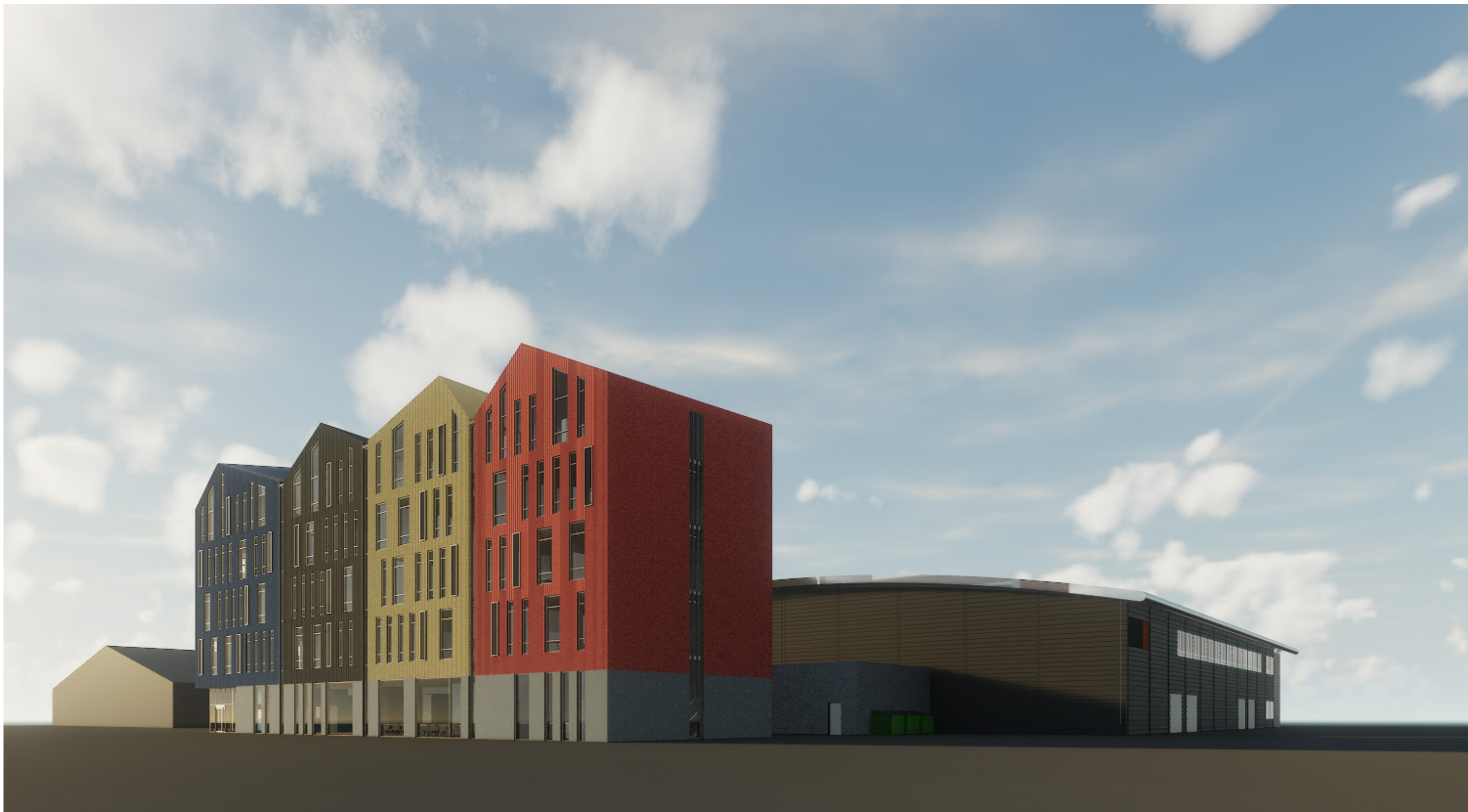




1. áfangi stækkunar Fornubúða 5



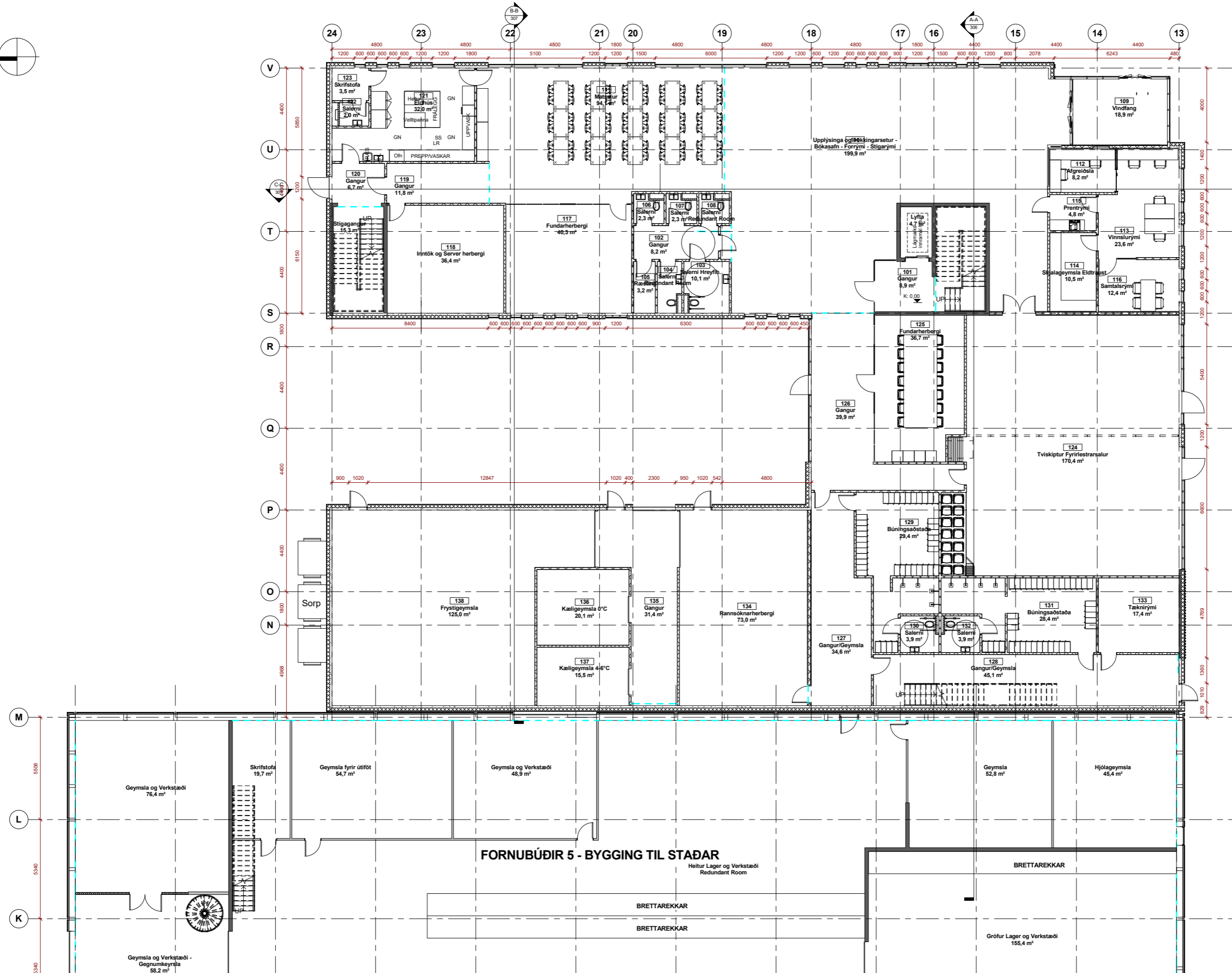
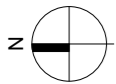
1. áfangi stækkunar Fornubúða 5



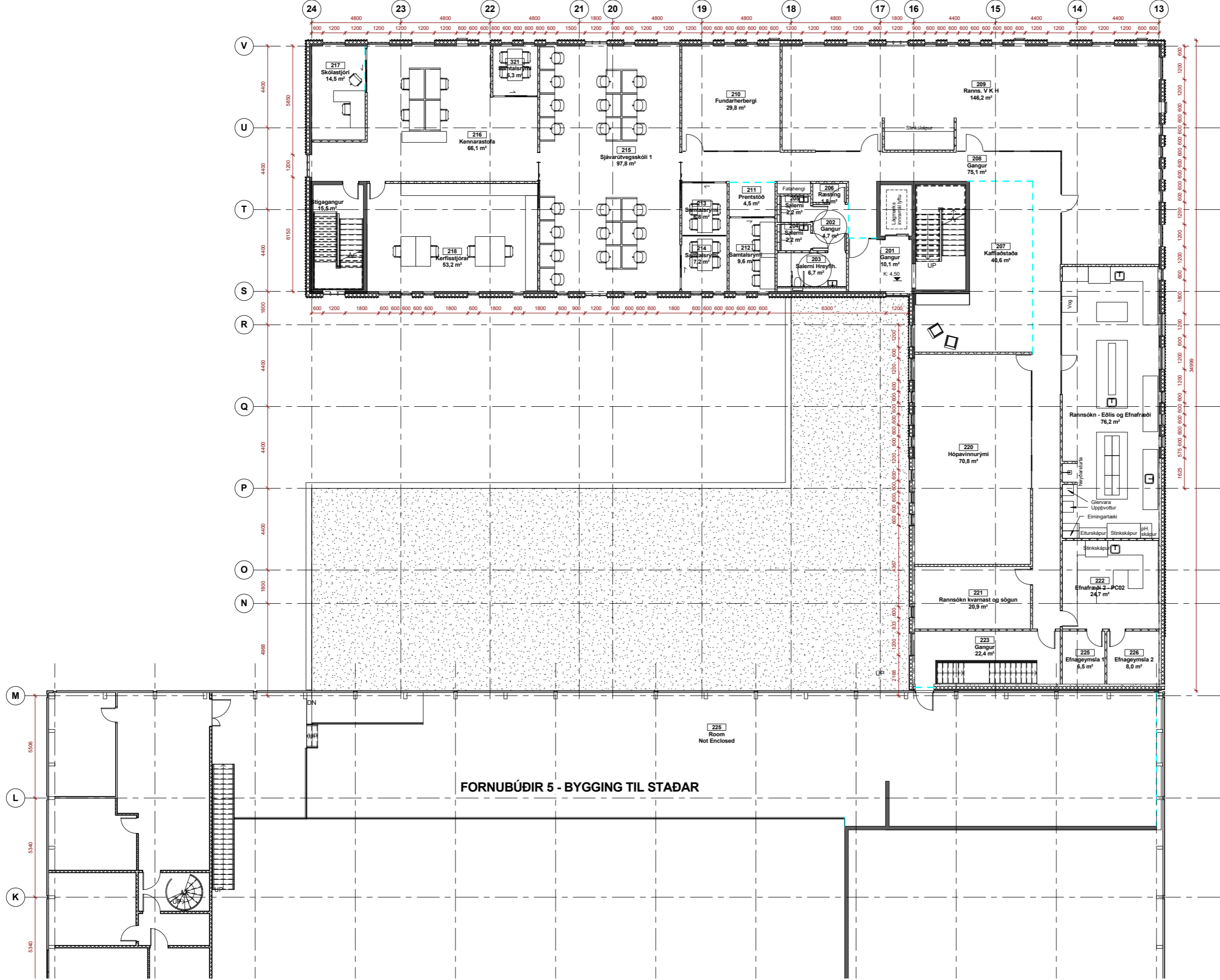
1. áfangi stækkunar Fornubúða 5

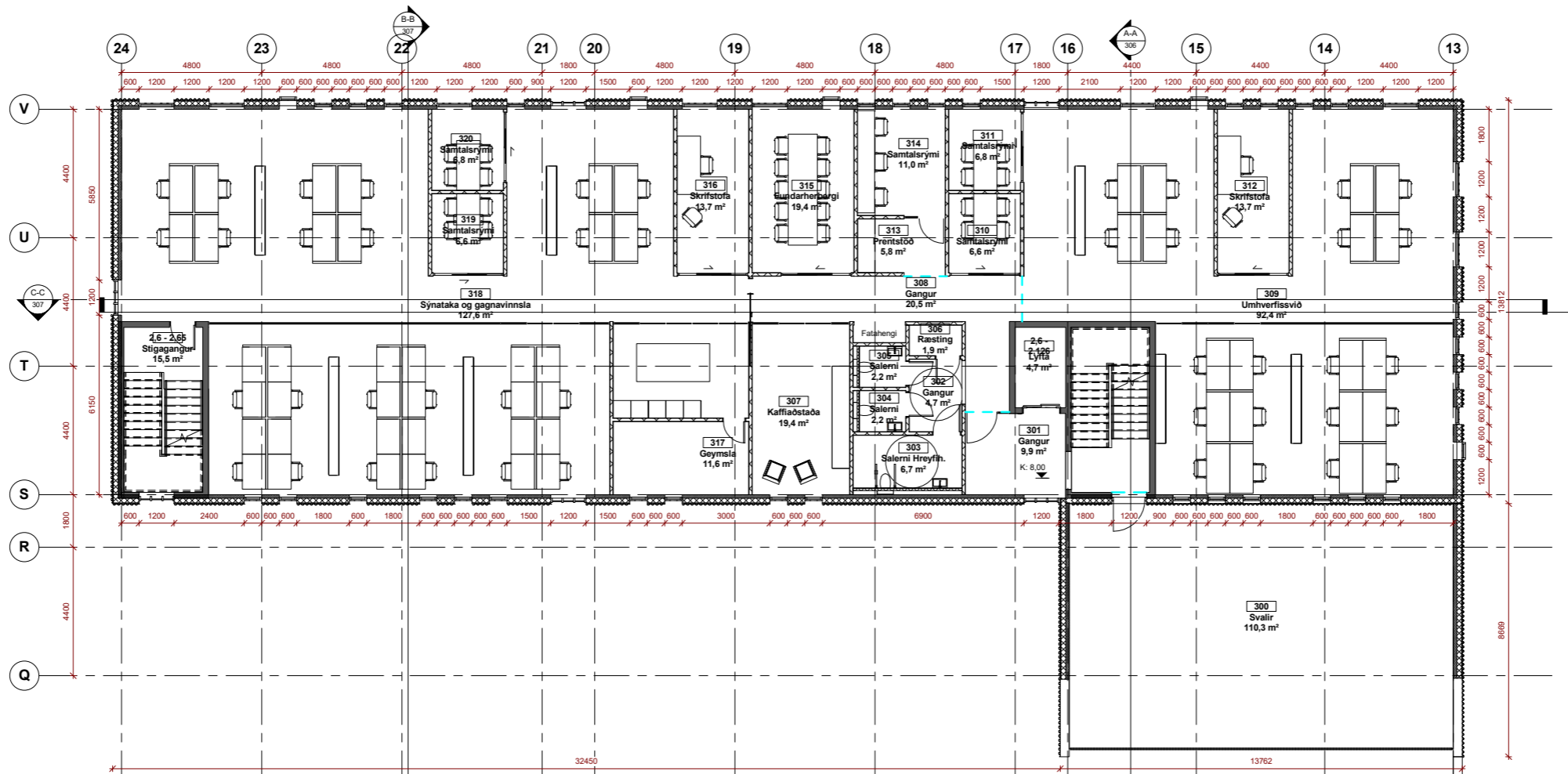


1. áfangi ásamt hugmynd að útliti 2. áfanga

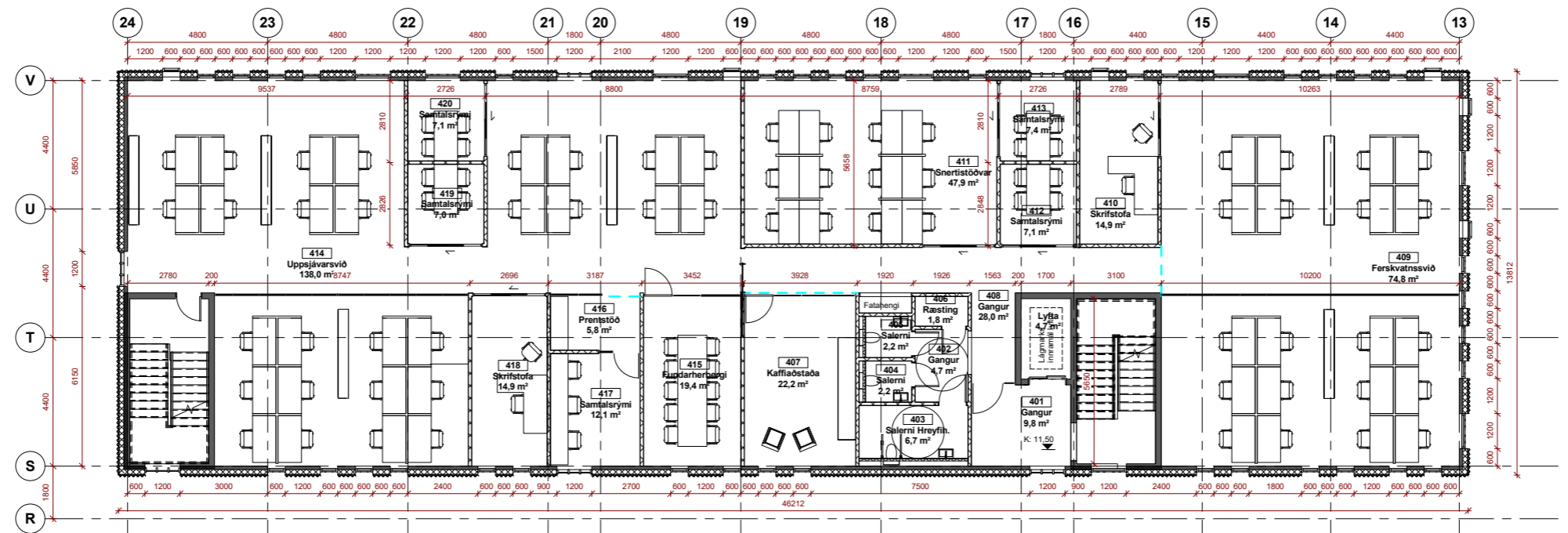


1. hæð

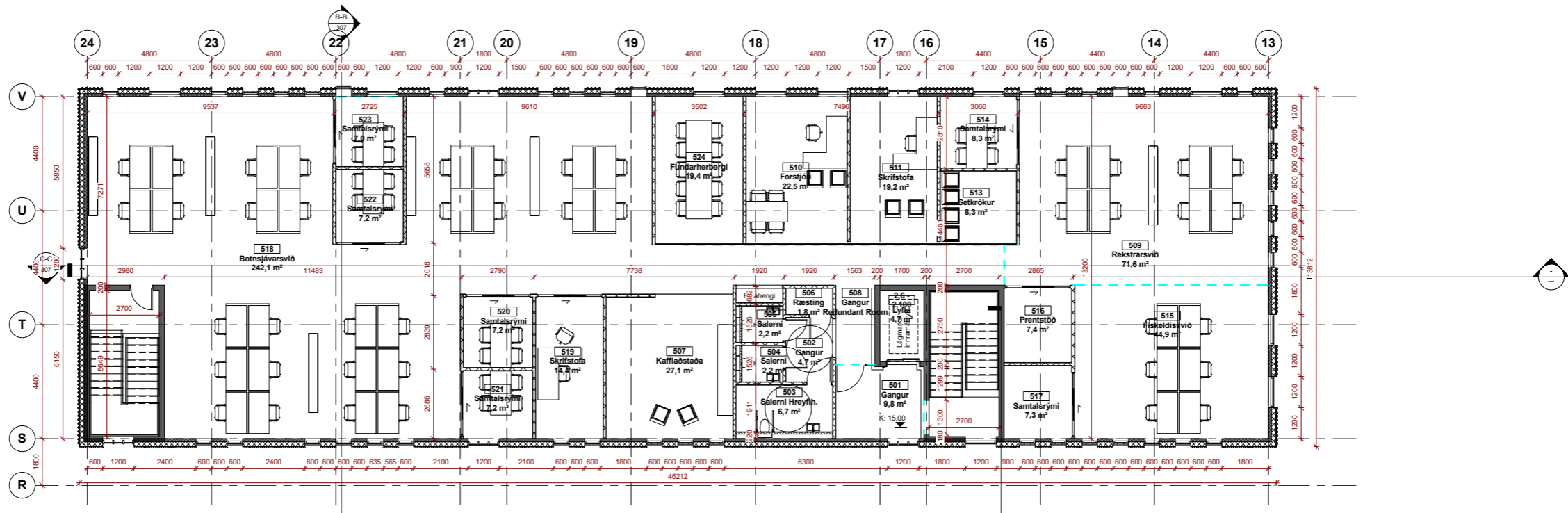




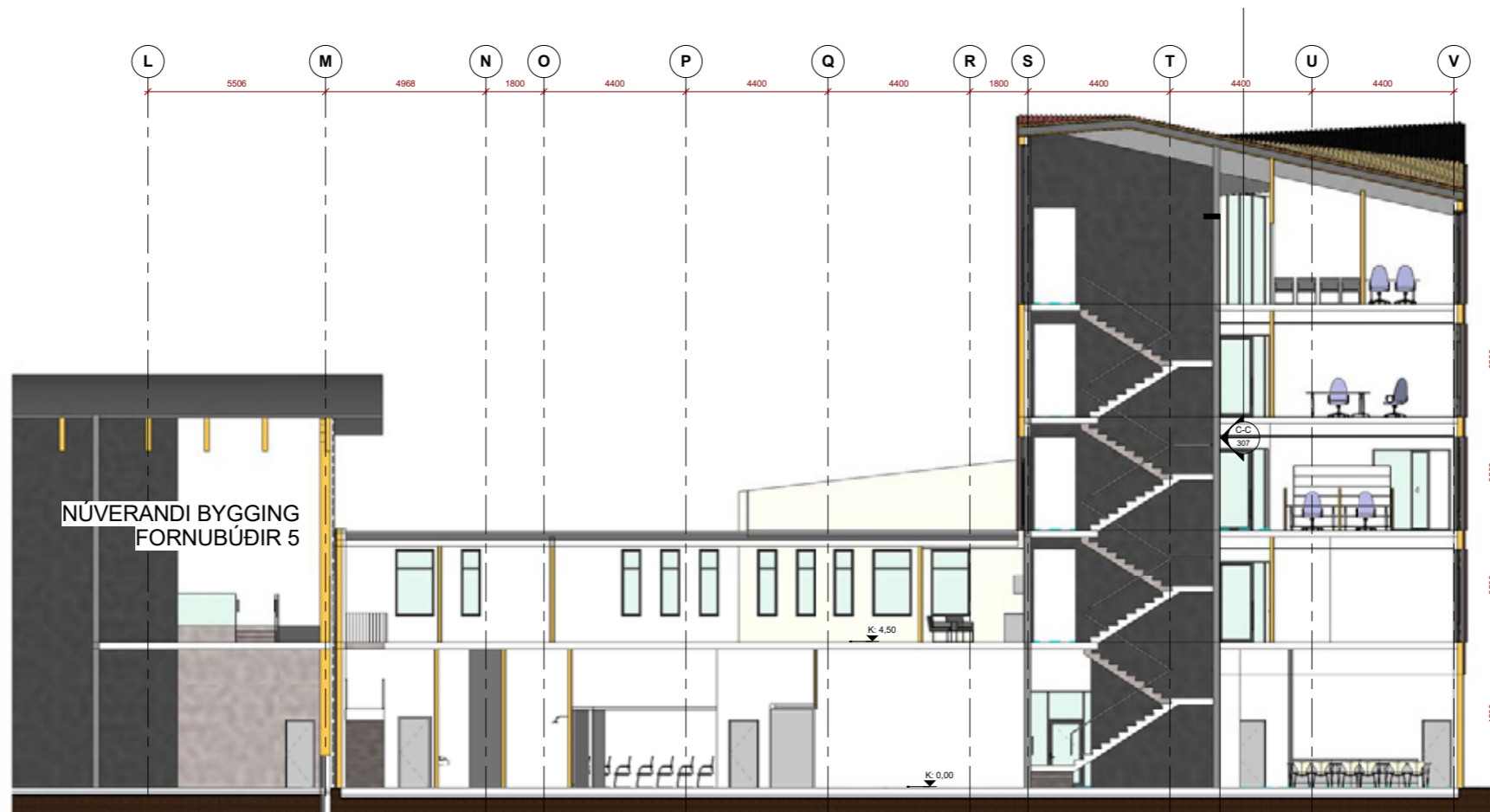
3. hæð



4. hæð



5. hæð



sneiðing