



# HJÚKRUNARHEIMILI Í SKARÐSHLÍÐ HAFNARFIRÐI

LÍFSGÆÐI - SJÁLFSTÆÐI - VIRK ÞÁTTTAKA



## Ávarp verkefnisstjórnar

Á síðustu árum hefur Hafnarfjörður verið leiðandi í mótun nýrra áherslna í þjónustu við aldraða. Hefur sú vinna grundvallast á þverpólitískri samstöðu og samvinnu fjölmargra aðila.

Bygging Sólvangs, sem tekinn var í notkun árið 1953, markaði á sínum tíma kaflaskil í þjónustu við eldri Hafnfirðinga og mætti brýnni þörf fyrir slíka þjónustu í bænum. Á þeim 60 árum sem liðin eru frá byggingu Sólvangs hefur hann þjónað mikilvægu hlutverki. Þörfin fyrir nýtt hjúkrunarheimili sem mætir nútímakröfum um aðbúnað og aðstæður hefur hins vegar verið ljós mjög lengi.

Ákvörðun um byggingu hjúkrunarheimilis í stað Sólvangs má rekja til vinnu sem hófst árið 2006. Starfshópur skipaður fulltrúum ríkisins og allra flokka í bæjarstjórn lagði fram drög að stefnumörkun sem meðal annars fól í sér að hafinn yrði undirbúningur að byggingu nýs hjúkrunarheimilis. Í áliti hópsins kom fram að í ljósi breyttra áherslna skyldi nýju hjúkrunarheimili fundinn staður þar sem nóg landrými væri fyrir hendi og auðvelt yrði að fella þjónustuna að skipulagi viðkomandi svæðis.

Hjúkrunarheimilið í Skarðshlíð tekur mið af þeim viðmiðum sem Íslensk stjórnvöld setja um hönnun, byggingu og innra starf hjúkrunarheimila. Með heilsufarslegum stuðningi er lögð áhersla á að veita íbúum hjúkrunarheimilisins sem hafa skerta getu til athafna daglegs lífs, hjúkrun, umönnun og læknishjálp. Enn fremur er unnið út frá svokallaðri Eden-hugmyndafræði. Rauði þráðurinn í henni er virðing fyrir sjálfstæði og sjálfsákvörðunarrétti hvers einstaklings. Hugmyndafræðin fellur vel að grundvallarmarkmiðum Sameinuðu þjóðanna í málefnum aldraðra, þar sem sérstök áhersla er lögð á að fólk njóti sjálfstæðis og möguleika til þátttöku í samfélaginu út lífið.

Það er einlæg von okkar sem skipum verkefnisstjórnina að nýtt hjúkrunarheimili geti orðið til að auka lífsgæði eldri Hafnfirðinga.

Gunnar Axel Axelsson, Samfylkingu, formaður verkefnisstjórnar  
Bergþór Jóhannsson, Sjálfstæðisflokki  
Geir Jónsson, Sjálfstæðisflokki  
Gylfi Ingvarsson, öldungaráði Hafnarfjarðarbæjar  
Kristján Björnsson, Félagi eldri borgara  
Margrét Gauja Magnúsdóttir, Samfylkingu  
Sigurbergur Árnason, Vinstri-grænum  
Þórdís Bakkmann Kristinsdóttir, Félagi eldri borgara







## Skarðshlíð á Völlum

Staðsetning hjúkrunarheimilisins er miðssvæðis í Skarðshlíðarhverfi. Skarðshlíð er nýjasta hverfið á Völlum, um 30 hektarar að stærð og liggur upp að hlíðinni sunnan og vestan í Ásfjalli. Svæðið hallar mót suðri og liggur í skjóli fyrir norðan- og austanáttum. Í hverfinu er gert ráð fyrir fjölbreyttri uppbyggingu, þar á meðal þjónustuíbúðum fyrir aldraða, minni sérbylum sem sérstaklega eru hugsuð með þarfir eldri bæjarbúa í huga, leik- og grunnskóla og heilsugæslu.

Skarðshlíðin hefur upp á allt að bjóða, er t.d. í góðri tengingu við verslun, sundlaug, íþróttamiðstöð Hauka, öflugt skólasamfélag og stutt er í ósnortna náttúru. Enn fremur er hafinn undirbúningur að framkvæmdum við síðari hluta Ásvallabrautar sem mun tengja svæðið við eldri hluta bæjarins og tryggja greiðar samgöngur til og frá hverfinu.

Leitast var við að hafa sjálfbæra þróun og vistvænt skipulag að leiðarljósi við hönnun Skarðshlíðarhverfis. Þéttriðið stíganet er í hverfinu, í tengslum við megin göngustíga, hjólreiða- og almenningsvagnakerfi bæjarins.

Skarðshlíðin er hverfi sem býður þig velkominn heim.





## Um framkvæmdina

Arkitektar: Úti og inni sf og Landslag ehf  
Hönnunarstjóri: Baldur Ó. Svavarsson  
Fagstjóri arkitekta: Jón Þór Þorvaldsson  
Fagstjóri landslags: Þráinn Hauksson

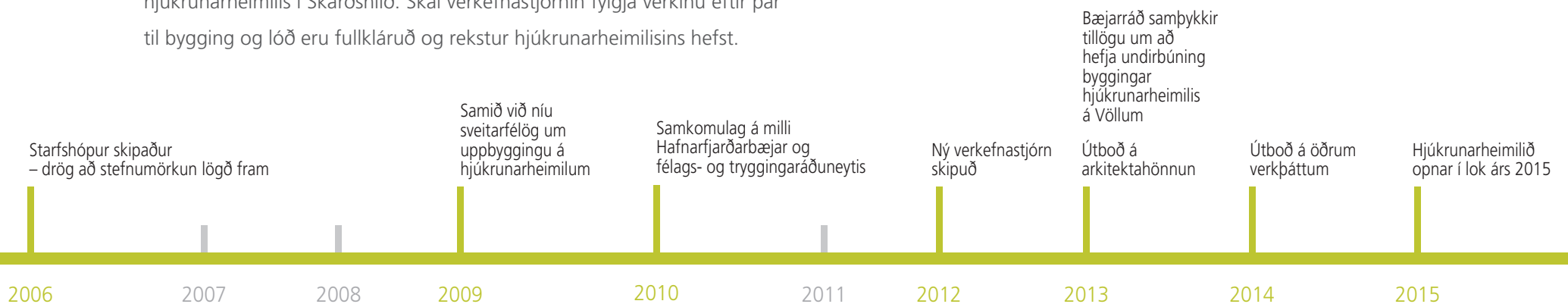
Markviss undirbúningur að byggingu hjúkrunarheimilis í Skarðshlíð hefur staðið yfir um nokkurt skeið. Árið 2010 var hafist handa við verkefnið en hönnun og undirbúningur framkvæmda hófst ekki að fullu fyrr en árið 2012. Verkefnastjórnin hefur haft með höndum undirbúning hönnunar hins nýja hjúkrunarheimilis og fólst hann meðal annars því að sækja þekkingu og reynslu til aðila sem áður hafa staðið að slíkri uppbyggingu og rekstri hér á landi.

Við undirbúning hönnunar fékk hópurinn til liðs við sig ráðgjafa, bæði á sviði áherslna í hugmyndafræði þjónustunnar sem og við greiningu rekstrarforsenda. Meginverkefni verkefnastjórnar er að hafa umsjón með útboði á byggingu og lóðarfrágangi og undirbúningi rekstrar hjúkrunarheimilis í Skarðshlíð. Skal verkefnastjórnin fylgja verkinu eftir þar til bygging og lóð eru fullkláruð og rekstur hjúkrunarheimilisins hefst.

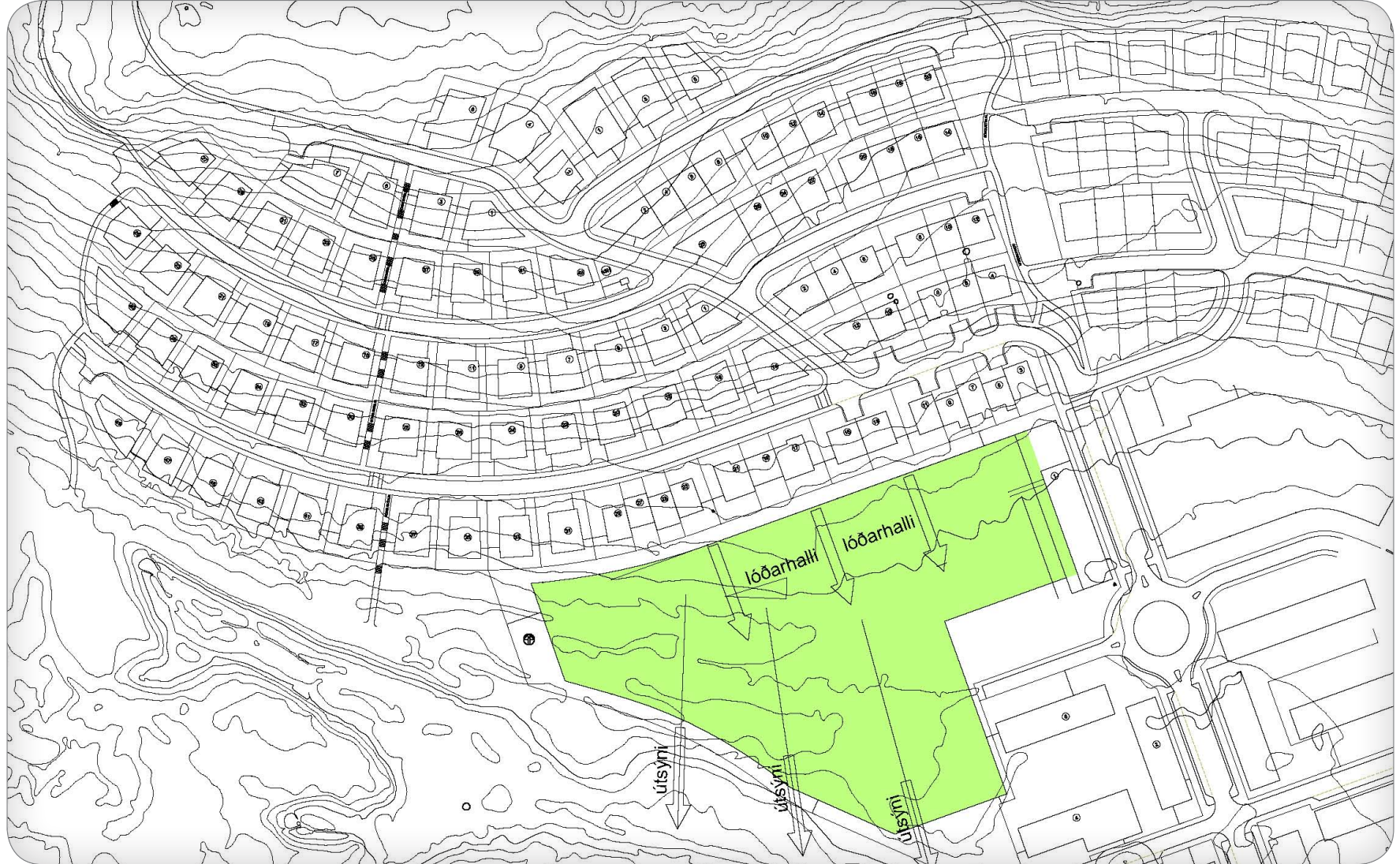
Undirbúningsvinnan byggir á samningi Hafnarfjarðarbæjar og velferðarráðuneytisins um byggingu og þátttöku í leigu hjúkrunarheimilis fyrir aldraða í Hafnarfjarðarkaupstaði. Hjúkrunarheimilið er ætlað fyrir 60 íbúa og við hönnun skal líka taka tillit til stækkunarmöguleika hjúkrunarheimilisins og þeirrar stoðþjónustu sem tengst gæti starfsemi þess.

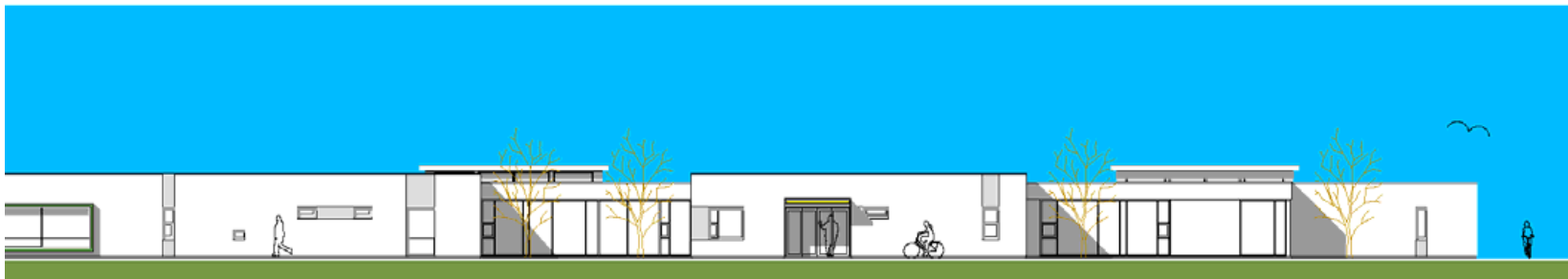
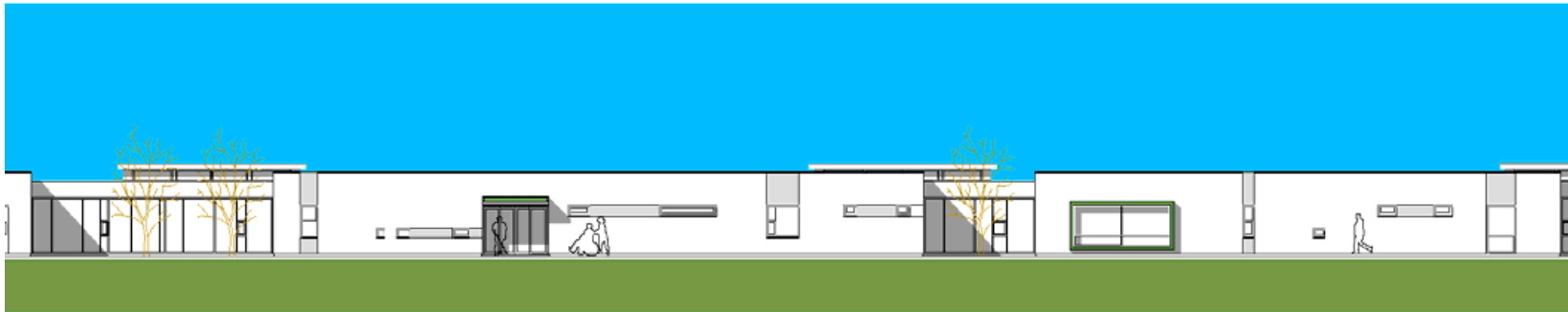
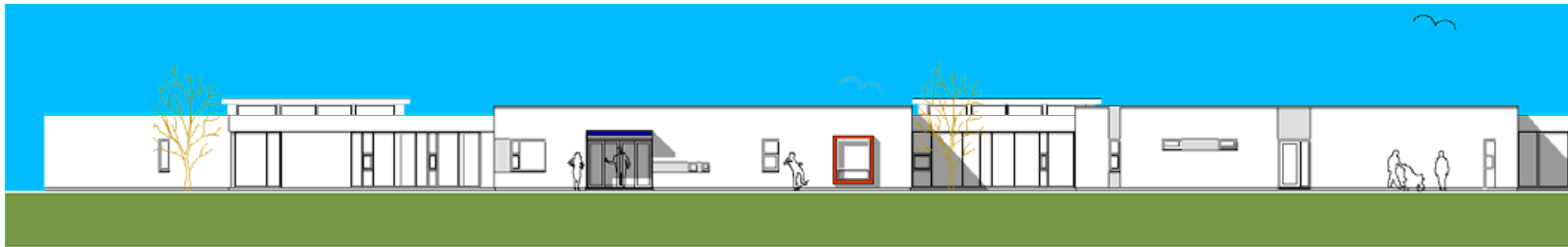
Með tilkomu hjúkrunarheimilis í Skarðshlíð er gert ráð fyrir að starfssemi hjúkrunarheimilisins á Sólvangi leggist af. Kappkostað hefur verið að byggingin uppfylli allarþær kröfur sem gerðar eru til nútímahjúkrunarheimila. Enn fremur að tekið verði tilliti til kostnaðarsjónarmiða bæði er varðar bygginguna sjálfa og rekstur innan hennar m.t.t. þeirrar þjónustu sem íbúum hjúkrunarheimilisins verður veitt.

Samkvæmt fyrirbyggjandi verkáætlun er gert ráð fyrir að hið nýja heimili muni taka til starfa í árslok 2015.











## EDEN hugmyndafræðin – lífsgæði, sjálfstæði og virk þátttaka

Mikilvægt er að huga vel að þáttum eins og umhverfi og sjálfræði til að tryggja þeim sem heilsu sinnar vegna þurfa að flytja á hjúkrunarheimili sem mest lífsgæði. Miklu skiptir fyrir einstaklingana að halda sjálfstæði og hafa möguleika á að ráða sínu umhverfi. Þrátt fyrir að stefna stjórnvalda sé að hjúkrunarheimili eigi að líkjast sem mest einkaheimilum þarf að vera fyrir hendi skýr hugmyndafræði sem leggur línur með það starf sem unnið er á slíkum heimilum.

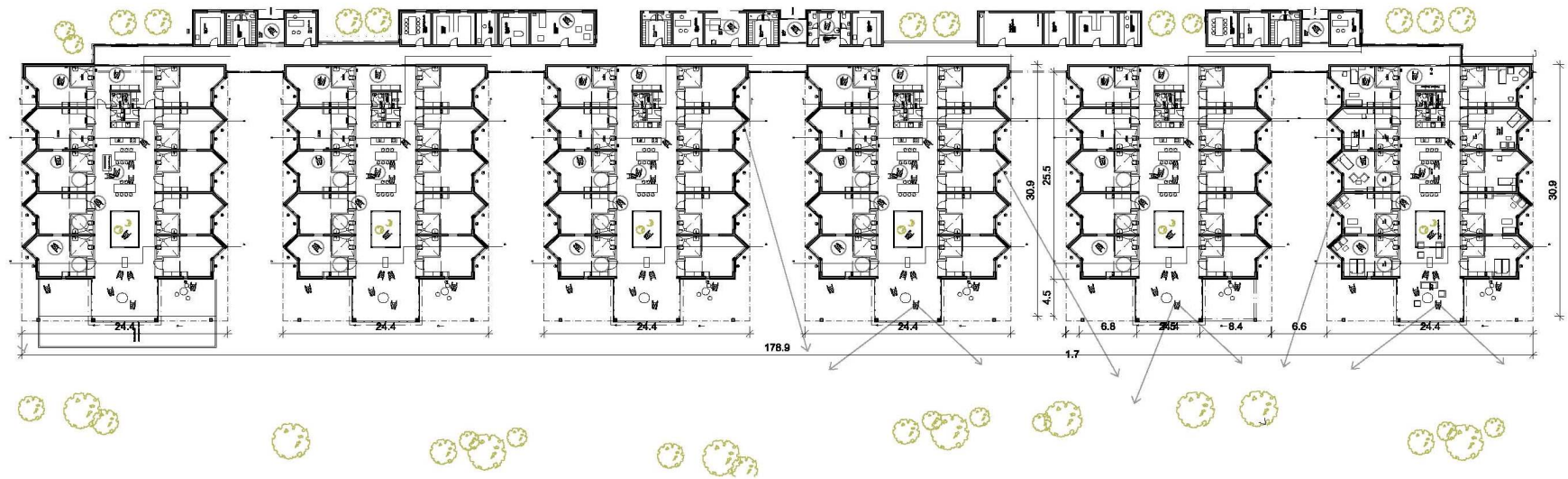
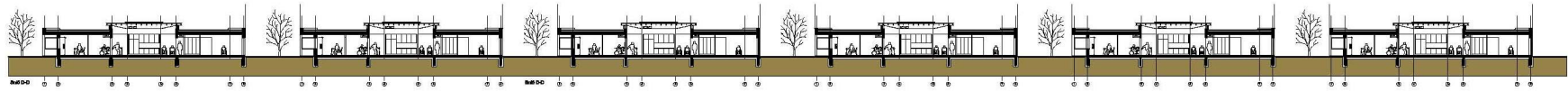
Hér á landi er komin reynsla á Eden hugmyndafræðina við rekstur öldrunarheimila og má nefna að öldrunarheimili Akureyrarbæjar hafa unnið samkvæmt Eden áherslum s.l. ár.

Höfundur Eden hugmyndafræðinnar er bandarískur læknir að nafni William Thomas. Með rannsóknum sínum komst hann að því að einmanaleiki, vanmáttarkennd og leiði eru aðalástæður vanlíðunar hjá íbúum öldrunarheimila. Þá vantar innihald í lífið, tilgang til að lifa. Með Eden hugmyndafræðinni er unnið gegn þessum þáttum til þess að auka lífsgæði íbúanna svo þeir eignist líf sem vert er að lifa.

Markmið Eden hugmyndafræðinnar er að þjónustan sé með heimilisbrag í stað sjúkdómsmiðunar, horft sé á getu íbúanna en ekki getuleysi og að sjálfsákvörðunarréttur hvers og eins sé virtur. Áhersla er lögð á að skapa innihaldsríkt líf og að íbúar fái tækifæri til að dafna sem einstaklingar þrátt fyrir heilsuleysi.

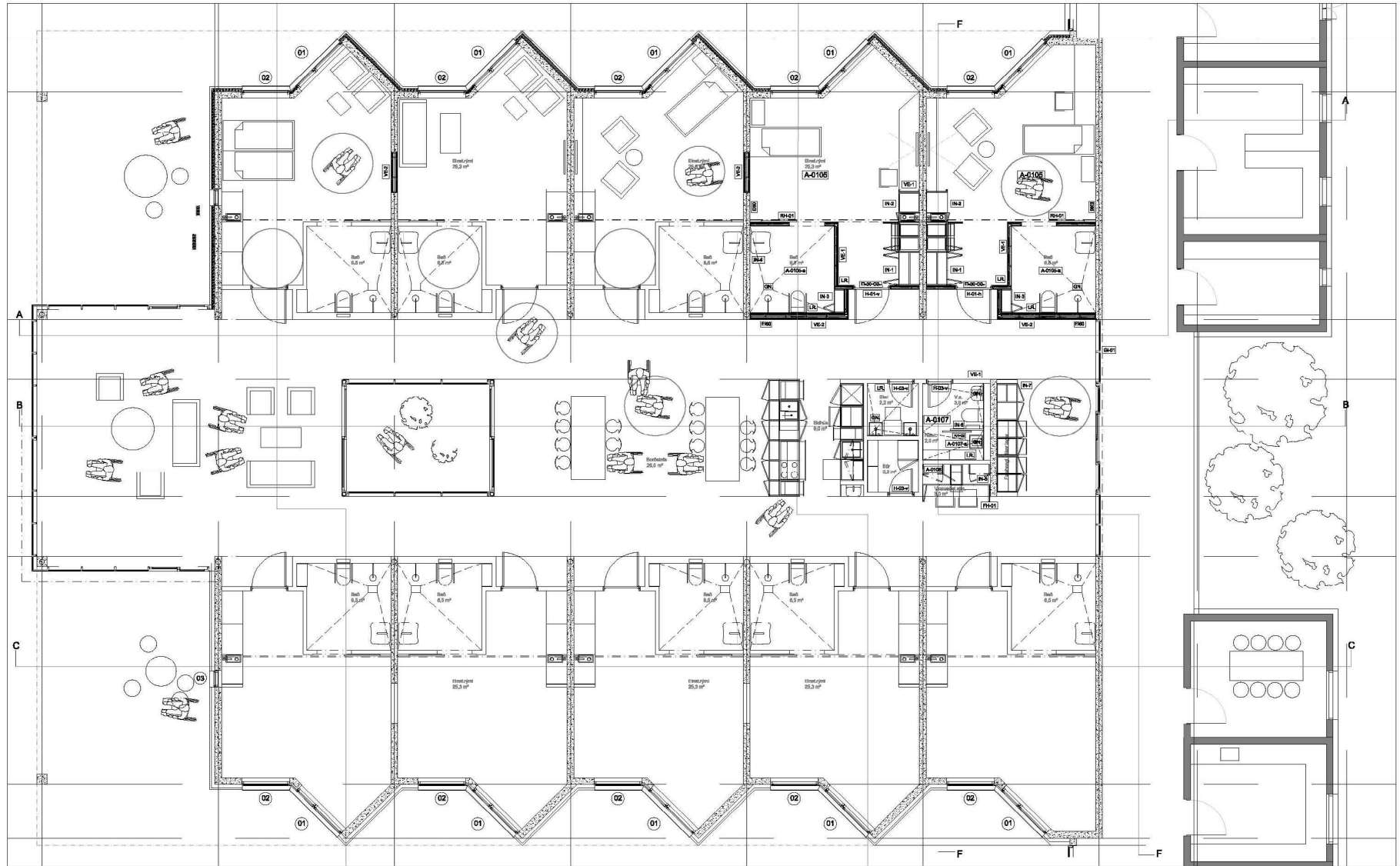
Megininntak Eden hugmyndafræðinnar er að í augum samfélagsins séu öldrunarstofnanir lífleg heimili í fallegu umhverfi frekar en sjúkrastofnun þar sem gamalt og veikt fólk fær umönnun. Markmiðið er að íbúarnir hafi tækifæri til að vaxa og dafna allt lífið og skal þjónustan bera merki um heimilisbrag.





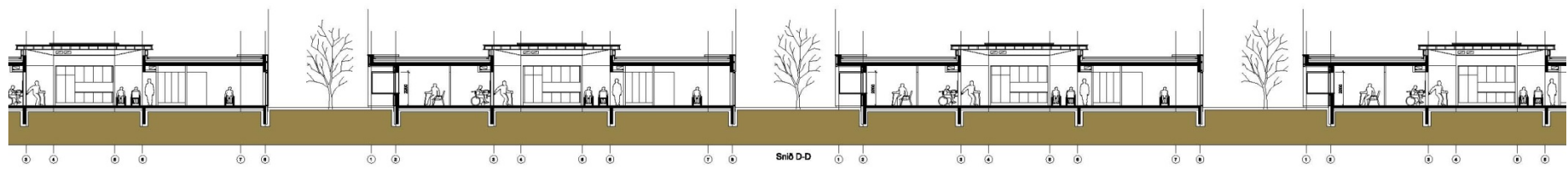
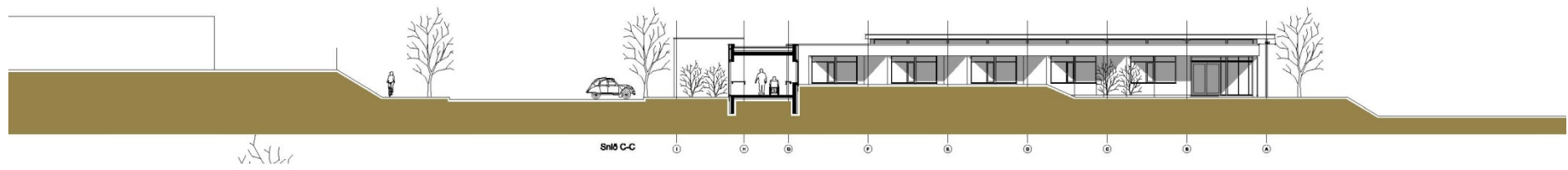


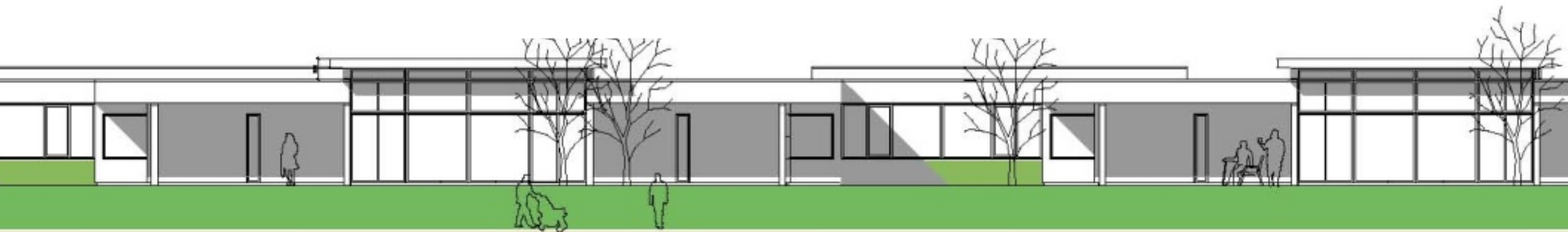
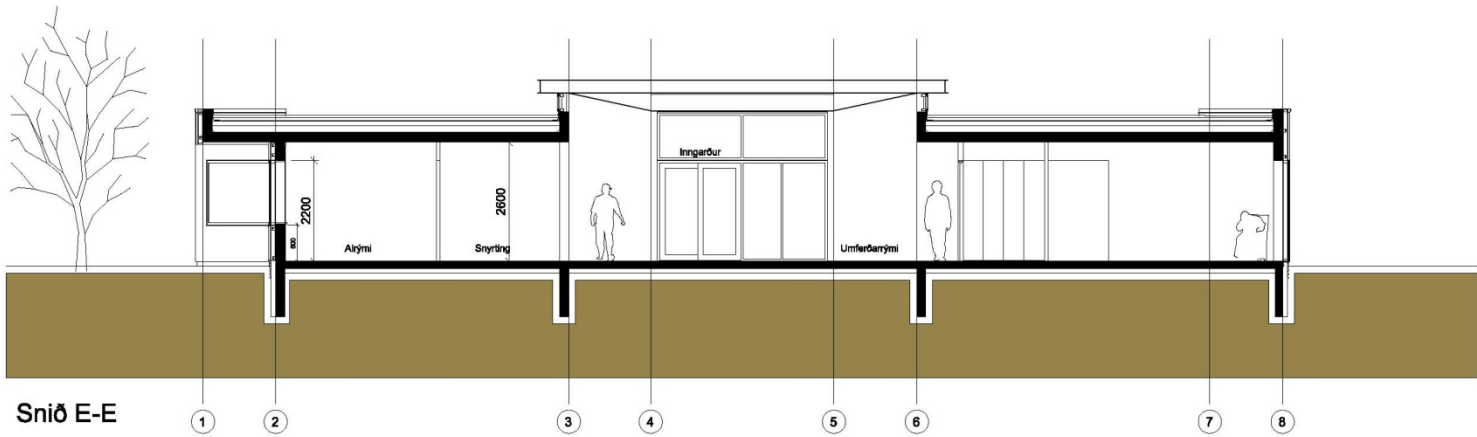
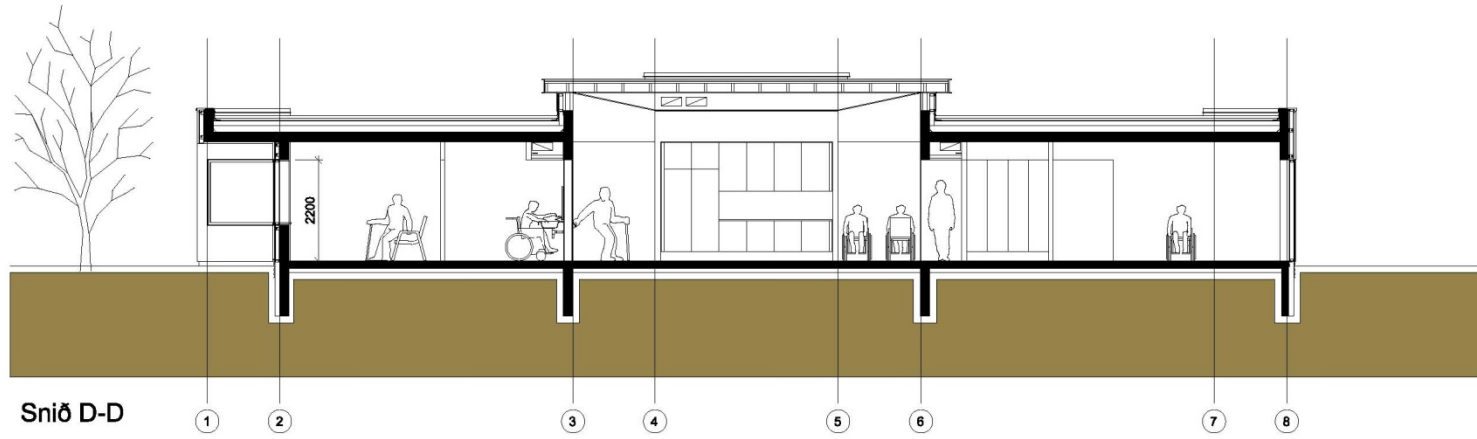














Hafnarfjarðarbær 2014  
Umsjón: Steinunn Þorsteinsdóttir, upplýsingafulltrúi Hafnarfjarðarbæjar  
Hönnun: Fabrikan auglýsingakontór

