

HAFNARFJÖRÐUR

FJÖLGUN HÁSPENNULÍNA, SUÐVESTURLÍNUR OG BREYTT VATNSVERND

BREYTING Á DEILISKIPULAGI TIL SAMRÆMIS VIÐ AÐALSKIPULAG- MATSLÝSING

SAMKVÆMT LÖGUM UM UMHVERFISMAT ÁÆTLANA NR. 105/2006

15.09.2016

1 Viðfangsefni breytingar á deiliskipulagi

Landslag ehf. f.h. Hafnarfjarðar vinnur nú að breytingu á *deiliskipulag Undirhlíðar, efnistaka og frágangur*.

Um er að ræða þriðju breytingu á deiliskipulagi sem upphaflega var samþykkt 21.12.2005. Fyrsta breyting var 10.05.2006 og önnur breyting er gildandi skipulag samþykkt 28. nóvember 2006 og öðlaðist gildi 16 mars 2007.

Gert er ráð fyrir eftirfarandi breytingu frá gildandi deiliskipulagi:

- Fjölgun háspennulína úr einni í þrjár og færsla á helgunarmörkum til norðurs til samræmis við gildandi Aðalskipulag Hafnarfjarðar 2013-2025.
- Breytt afmörkun vatnsverndar til samræmis við Aðalskipulag Hafnarfjarðar 2013-2025 og samþykkt nr 555 frá 19. júní 2015 um verndarsvæði vatnsbóla innan lögsagnarumdæma Mosfellsbæjar, Reykjavíkurborgar, Seltjarnarnesbæjar, Kópavogsbæjar, Garðabæjar og Hafnarfjarðarkaupstaðar.

Fyrir utan fyrirhugaðar breytingar mun gilda áfram deiliskipulag *Undirhlíðar, efnistaka og frágangur* sem öðlaðist gildi 21.12.2005, m.s.br.

2 Umhverfismat áætlana

Eftirfarandi framkvæmd, sem gert er ráð fyrir í breyttu deiliskipulagi, fellur undir lög um umhverfismat áætlana nr. 105/2006, vegna liðar 3.08 í fyrsta viðauka laga um mat á umhverfisáhrifum nr. 106/2000. Framkvæmdin fellur undir flokk A, framkvæmdir sem ávallt eru háðar mati á umhverfisáhrifum.

3. Orkuiðnaður.

3.08. Loftlínur til flutnings á raforku með 66 kV spennu eða hærri. Sæstrengir til flutnings á raforku með 132 kV spennu eða hærri sem eru 20 km eða lengri.

2.1 Tengsl við aðrar áætlanir

2.1.1 Aðalskipulag Hafnarfjarðar 2013-2025, gildandi

Hér á eftir er umfjöllun úr gildandi Aðalskipulagi Hafnarfjarðar 2013-2025, hvað varðar háspennulínur. Nánari umfjöllun er að finna í greinargerð aðalskipulagsins.

Rafmagn

HS veitur sjá um dreifingu rafmagns í Hafnarfjarðar að frátöldu rafmagni til álversins í Straumsvík, sem Landsnet sér um dreifingu til.

.... Búrfellslína 3B liggur til suðausturs áleiðis að Sandskeiði. Landsnet fyrirhugar að leggja til viðbótar tvær 400 kV línur til að tengja Hamranes við Brennimer og Kolviðarhól vegna virkjana á Hellisheiði. Með þessu er stefnt að því að auka afhendingaröryggi raforku á svæðinu og styrkja orkuflutningskerfið til að anna framtíðarflutningsþörf vegna aukinnar orkuframleiðslu, atvinnuuppbyggingar og þjónustu við dreifiveitur. M.a. hugmyndum um stóriðju á Suðurnesjum og frekari virkjanahugmyndum á svæðinu. Þessar línur verða lagðar í nýtt línustæði að tengivirkinu í Hrauntungum....

2.1.1.1 Umhverfisskýrsla aðalskipulags Hafnarfjarðar 2013-2025

Minjar og landslag; verndarsvæði, landslag/ásýnd, jarðmyndanir, jarðefni, jarðvegur, náttúru- og menningarminjar.

Viðmið:

Sjónræn og önnur áhrif flutningskerfa sé takmörkuð eins og kostur er (ORK).

Við hönnun, skipulag og byggingaframkvæmdir á viðkvæmum stöðum, svo sem í lítt snortinni náttúru eða landslagi menningarminja, skal viðhafa sérstaka aðgæslu sem tryggi að sjónrænt yfirbragð hins manngerða umhverfis rýri sem minnst hlut náttúrunnar í heildarmyndinni (MAN).

2.1.2 *Aðalskipulag Hafnarfjarðar 2005-2025 – breyting 2011/2013*

Breyting vegna háspennulínanna var gerð á aðalskipulagsstigi árið 2010 á þágildandi aðalskipulagi, Aðalskipulag Hafnarfjarðar 2005-2025. Breytingin var afgreidd af Skipulagsstofnun 8. apríl 2011 og staðfest af umhverfisráðherra 21. janúar 2013. Þar sem mun ýtarlega er fjallað um þessar háspennulínur við gerð þeirrar breytingar en gert er í gildandi aðalskipulagi Hafnarfjarðar er stuðst einnig við þá greinargerð.

Í greinargerð með breytingunni kemur eftirfarandi fram sem tengist deiliskipulagi Undirhlíða:

Bætt verður við tveimur 400kV loftlínur, Sandskeiðslínu 1 og Búrfellslínu 3, við línustæði núverandi Búrfellslínu 3b, frá Sandskeiði að Stórhöfða og áfram að Hrauntungum. Búrfellslína 3b mun í framtíðinni heita Kolviðarhólslína 2.

Tvö friðlýs svæði (staðfest 24.04.2009) eru nálægt fyrirhuguðum línustæðum: náttúruvættið Litluborgir og náttúruvættið Kaldárhraun og Gjárnar og eru þau merkt inn á uppdrátinn. Óheimilt er að hrófla við eða skemma á annan hátt jarðmyndanir, spilla gróðri og trufla dýralíf innan marka þeirra. Við friðlýsinguna skerðist opið svæði til sérstakra nota við Hvaleyrarvatn um 18,4 ha.

Í samræmi við innkomnar athugasemdir er sá fyrirvari gerður um nákvæma legu línustæða að þeim verði hnikað til ef áður óþekktar fornminjar eða náttúruminjar koma í ljós við nánari athugun Hafnarfjarðarbæjar.

Samantekt umhverfisskýrslu vegna aðalskipulagsbreytingarinnar

Breytingin felst í styrkingu á flutningskerfi raforku innan bæjarfélagsins og er hluti af uppbyggingu raforkuflutningskerfisins á Suðvesturlandi frá Hellisheiði út á Reykjanesskaga. Innan Hafnarfjarðar felst verkefnið í breytingu á tengivirki við Hamranes í Hafnarfirði og staðsetningu nýs tengivirkis utan byggðar, endurbyggingu og nýbyggingu háspennulína, lagningu jarðstrengja og niðurrifi háspennulína.

Við umhverfismat vegna fyrirhugaðrar aðalskipulagsbreytingar er fjallað um áhrif á landslag og ásýnd, jarðfræði og jarðmyndanir, gróður, fuglalíf, fornleifar, vatnsverndarsvæði, útivist og ferðamennsku, náttúruminjar og heilsu og öryggi.

Svæðið ofan byggðar einkennist af hraunum. Auk námu í Undirhlíðum eru á þessu svæði ýmis ummerki núverandi og fyrri landnýtingar s.s. gamalt efnistökusvæði við Óbrinnishóla sem notað hefur verið sem skotæfingasvæði og jarðvegstíppur Hafnarfjarðarbæjar. Aðalskipulagsbreytingarnar ofan byggðar eru taldar hafa talsverð neikvæð áhrif á landslag og sjónræn áhrif, jarðfræði og jarðmyndanir, gróður, útivist og ferðamennsku og náttúruminjar, en óveruleg áhrif á fuglalíf, fornleifar og vatnsverndarsvæði...

Þær mótvægisáðgerðir sem teknar eru fram að ráðist verði í beinast mikið að byggðinni og niðurstaða umhverfismatsins er:

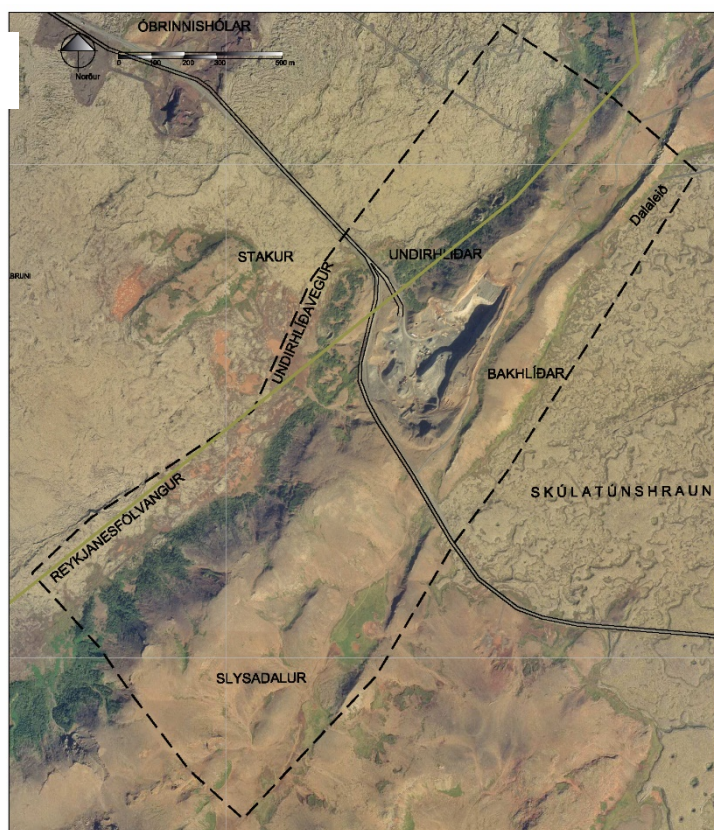
..fyrirhugaðar aðalskipulagsbreytingar verði óverulegar til talsvert jákvæðar fyrir Hafnarfjarðarbæ innan byggðar, en óverulegar til talsvert neikvæðar ofan byggðar.

Breytingarnar verða jákvæðar í þéttbýli Hafnarfjarðar, en um verður að ræða aukningu á línunum á áður óskertu svæði ofan byggðar. Umhverfisskýrslan í heild sinni er hluti aðalskipulagstillögunnar og er birt í sér hefti dags. 16. október 2009.

2.2 Upplýsingar um grunnástand umhverfis

Undirhlíðar eru svæði sem tilheyrir vesturhluta gosbeltis sem liggur eftir endilöngu Reykjanesi norður í Langjökul. Hlíðarnar eru samansettar úr mörgum móbergshryggjum, með ávalar hlíðar, misgengi og dalverpi. Einkenni á landslagsformum eru aflíðandi hlíðar. Á svæðinu er að finna gervígiga og misgengi. Gróðurþekju er mestmegnis að finna í vestur- og austurhluta hlíðanna. Toppur undirhlíða er mestmegnis gróðurlaus melur, með einkenni bersvæðisgróðurs: melgróður og hnulungaskriða. Efsti toppur hlíðanna er um 170 m yfir sjávarmáli.

Skógræktarfélag Hafnarfjarðar gróðursetti í vesturhluta hlíðanna á tímabilinu 1950-1975. Þar er að finna dæmigerða skógrækt frá þessum tíma og notaðar hafa verið tegundir eins og; sitkagreni, blágreni, stafafura, bergfura, lerki og birki.



Mynd 1 Loftmyndir yfir svæðinu

2.2.1 Fornminjar og þjóðleiðir

Fornleifakönnun var gerð árið 1998 af hluta svæðisins og árið 2003 var Dalaleið könnuð. Á svæðinu er að finna sex fornleifar og fornar þjóðleiðir, sjá nánar *Matskýslu: Mat á umhverfisáhrifum frá mars 2004*.

2.2.2 Akvegir og slóðar

Í gegnum svæðið í dag liggur Bláfjallavegur, þjóðvegur. Á svæðinu er að finna þjónustuslóða að háspennulínu ofan á barmi námunnar norð-austan megin.

Á svæðinu má sjá aðra vegslóða en samkvæmt skipulagi er ekki fyrirhugað að festa þá í sessi.

2.2.3 Háspennulína

Í norðurenda svæðisins er staðsett háspennulína Landsvirkjunar, með helgunarsvæði um 40 m hvoru megin.

2.2.4 Vinnuskúrar

Við námuvinnslu fylgja tímabundnir vinnuskúrar. Þetta eru færanlegir vinnuskúrar. Í dag eru um 2-3 skúrar sem fylgja 1-5 starfsmönnum.

2.2.5 Vinnuvélar

Á svæðinu eru staðettar vélar sem harpa efni, gröfur, jarðýtur og vörubílar.

2.2.6 Reykjanesfólkvangur

Núverandi efnistökusvæði og fyrirhugað efnistökusvæði er að hluta til innan Reykjanesfólkvangs. Um Reykjanesfólkvang gilda lög nr. 47/1971. Innan svæðisins er að finna jarðmyndanir sem falla innan verndarákvæða náttúruverndarlaga. Lögð verður áhersla á að vernda þessar jarðmyndanir og lagt er til að merkja þær á svæðinu.

1.4.8 Vatnsvernd

Svæðið var allt innan grannsvæðis vatnsverndar en með tilkomu nýrrar samþykktar nr 555 frá 19. júní 2015 er grannsvæðinu aflétt af stórum hluta deiliskipulagssvæðisins. Hluti deiliskipulagssvæðisins verður undir fjarsvæði vatnsverndar.

3 Umhverfismat

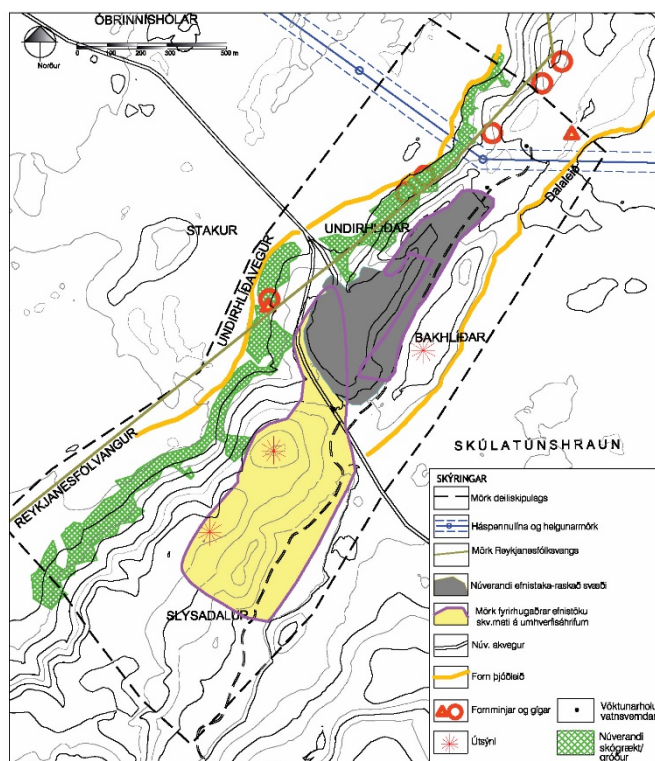
Matið verður unnið í samræmi við lög um umhverfismat áætlana nr. 105/2006 sem og leiðbeiningar Skipulagsstofnunar sama efnis.

3.1 Umhverfisþættir

Umhverfisþættirnir eru valdir út frá þeim aðstæðum sem eru á skipulagssvæðinu.

Í umhverfisskýrslu breytingar á deiliskipulagi verða eftirfarandi umhverfisþættir metnir m.t.t. umhverfisáhrifa:

- *Landslag og sjónræn áhrif*
- *Grunnvatn / verndarsvæði*
- *Jarðmyndanir og gróður*
- *Minjar*



Mynd 2 Núverandi staðhættir

3.2 Áhrifaþættir

Með þessu hugtaki er átt við hvaða þættir breytingar á deiliskipulagi eru líklegir til að valda umhverfisáhrifum.

Þeir þættir breytingar á deiliskipulagi sem taldir eru geta haft möguleg umhverfisáhrif eru þessir:

- Tvær nýjar háspennulínur

3.3 Umhverfisviðmið

Umhverfisviðmið eru notuð sem mælikvarði eða sem vísir sem notaður er til að meta einkenni og vægi þeirra áhrifa sem deiliskipulagstillagan hefur í för með sér.

Í deiliskipulagsbreytingu verða eftirfarandi umhverfisviðmið lögð til grundvallar:

- Aðalskipulag Hafnarfjarðar 2013-2025
- Suðvesturlínur, styrking raforkuflutningskerfis á suðvesturlandi, frummatsskýrsla, 6. maí 2009
- Skipulagslög nr. 123/2010
- Skipulagsreglugerð nr. 90/2013
- Lög um umhverfismat áætlana nr. 105/2006
 - Sérstaklega m.t.t. 10 gr. laganna
- Lög um mat á umhverfisáhrifum nr. 106/2000 m.s.br.
- Lög um náttúruvernd nr. 44/1999
- Lög um menningarminjar nr. 80/2012
 - Sérstaklega m.t.t. kafla VI.

3.4 Greining umhverfisáhrifa

Við greiningu hugsanlegra umhverfisáhrifa er notast við þau hugtök sem skilgreind eru í leiðbeiningum Skipulagsstofnunar um flokkun umhverfisþátta, viðmið, einkenni og vægi áhrifa. Við matið verður notast við eftirfarandi skilgreiningar á vægi:

- (+) *Jákvæð áhrif á umhverfisþátt.*
 - *Deiliskipulagsbreyting styður viðmið viðkomandi umhverfisþátta.*
- (0) *Óveruleg áhrif á umhverfisþátt.*
 - *Deiliskipulagsbreyting hefur ekki teljandi áhrif á viðkomandi umhverfisþátt.*
- (-) *Neikvæð áhrif á umhverfisþátt.*
 - *Deiliskipulagsbreyting vinnur gegn viðmiðum viðkomandi umhverfisþátta.*

3.5 Valkostir

Gert er ráð fyrir að metin verði og borin saman áhrif breytingarinnar við líklega þróun umhverfis án framfylgdar breytingarinnar, núll kost.

Í umhverfisskýrslu verður fjallað um hvernig breytingin fellur að meginmarkmiðum gildandi aðalskipulags.

4 Matsferli og samráð

4.1 Aðferðarfræði

Umhverfisþættirnir eru valdir út frá þeim aðstæðum sem eru á skipulagssvæðinu.

Framsetning umhverfismats verður í formi texta og venslatafla.

4.2 Ferlið

Fyrirhugað er að vinna umhverfismat deiliskipulagsbreytingar í september 2016. Landslag ehf. mun vinna að breytingu á deiliskipulagi auk umhverfisskýrslu með breytingunni. Breyting á deiliskipulagi er unnin fyrir Hafnarfjarðarbæ.

4.3 Samráðsaðilar

Í tengslum við breytingu á deiliskipulagi verður haft samráð við viðeigandi aðila vegna áherslna og umfangs umhverfismatsins. Í tengslum við umhverfismatsvinnu verða samráðsleiðir nýttar til að mikilvæg sjónarmið og upplýsingar komi fram.

Helstu samráðsaðilar:

- *Skipulagsstofnun*
 - *Lögbundin umsagnaraðili vegna umhverfismats áætlana.*
- *Umhverfisstofnun.*
- *Minjastofnun Íslands*
- *Heilbrigðiseftirlit Hafnarfjarðar og Kópavogssvæðis*
- *Landsnet*