

**Svæðisskipulagsnefnd höfuðborgarsvæðisins**  
**Skjal 3 með lokaafgreiðslu svæðisskipulagstillögu**  
**Samþykkt 10. apríl 2015**

## **Umsagnir um innkomnar athugasemdir vegna auglýstrar tillögu að nýju svæðisskipulagi höfuðborgarsvæðisins.**

### **Tilefni umfjöllunar**

Tillaga að nýju svæðisskipulagi höfuðborgarsvæðisins var auglýst 12. desember 2014. Frestur til að gera athugasemdir var til og með 2. febrúar 2015. Alls hafa borist 43 athugasemdir. Vegagerðin hefur lokið samstarfssamkomulagi við SSH.

Svæðisskipulagsnefnd kom saman til fundar þann 6. febrúar. Á þeim fundi fól nefndin fagráði sínu að móta tillögur að svari vegna innsendra umsagna við auglýsta tillögu að svæðisskipulagi höfuðborgarsvæðisins 2015-2040. Fagráð koma saman á fundum þann 12. og 19. febrúar, og 9. og 16. mars 2014. Einnig átti fagráð sérstakan vinnufund með framkvæmdanefnd svæðisskipulagsnefndar þann 23. mars. 2014.

Eftirfarandir er samantekt athugasemda og tillögur að svörum við þeim. Umsagnir og athugasemdir eru flokkaðar á eftirfarandi hátt:

- Umsagnir lögbundinna umsagnaraðila
- Athugasemdir aðildarsveitarfélaga og stofnana þeirra
- Athugasemdir einstaka landeigenda
- Athugasemdir lóðaeiganda á Seltjarnarnesi vegna legu strandstígs
- Athugasemdir einstaka lóðahafa
- Athugasemdir félagasamtaka

Áður var um svör við athugasemdum Skipulagsstofnunar á fundi svæðisskipulagsnefndar 27. febrúar 2015.

Gera þurfti eina breytingu á áður samþykktum svörum til Skipulagsstofnunar til samræmis við afgreiðslu annarra athugasemda. Því eru Kópavogsgöng felld út úr upptalningu á stofngötum sem bæta átti við í skýringartexta við kort 4. Stofnvegir. Þessi breyting á svörum er til samræmis við umfjöllun um Kópavogsgöng í svari til lóðarhafa við Dalveg 30.

Svæðisskipulagsnefnd fjallaði um þessar umsagnir á fundum sínum þann 27. febrúar, 27. mars og 10. apríl. Í einhverjum tilvikum hefur meðferð innkominna athugasemda leitt til breytinga á auglýstri tillögu að svæðisskipulagi höfuðborgarsvæðisins 2015-2040. Þær breytingar eru tíundaðar í skjali 1c sem fylgir lokaafgreiðslu svæðisskipulagsnefndar. Breytingar sem gerðar eru á auglýstri tillögu hafa hvorki áhrif á markmið svæðisskipulagsins um byggðaðróun og samgöngur né niðurstöður umhverfismats.

## Umsagnir lögbundinna umsagnaraðila

Skipulagsstofnun / sjá samþykkt svæðisskipulagsnefndar 27. febrúar 2015.

Umhverfisstofnun með tölvubréfi 1. desember 2014 .

### Athugasemdir UST við greinargerð um náttúru og útivist (fylgirit 8)

#### Verndarsvæði

Umhverfisstofnun bendir á „að hugtakið friðlýst svæði nær yfir þjóðgarða, friðlönd, náttúruvætti, búsvæði og fólkvanga ... [og að villandi geti verið] að aðgreina fólkvanga frá friðlýstum svæðum og setja undir sér hatt ...“

#### Tillaga að svari

*Í kafla 2.4 í fylgiriti 8 eru fólkvangar nefndir sem dæmi um svæði sem eru friðlýst og eru Bláfjallafólkvangur og Reykjanesfólkvangur nefndir í umfjöllun um friðlýsingar stærrí svæða. Ekki fer því á milli mála að fólkvangar teljast til friðlýstra svæða. Hinsvegar er á mynd 12, bls. 12, aðgreint á milli „friðlýstra svæða“ og „fólkvanga með stjórn“ sem kann að vera villandi ef eftirfarandi kafli á bls. 13 er ekki lesinn með: „Formlegir fólkvangar á höfuðborgarsvæðinu eru Reykjanesfólkvangur og Bláfjallafólkvangur, en báðir hafa sér stjórn sem annast daglegan rekstur þeirra. Aðrir minni friðlýstir fólkvangar eru til dæmis við Ástjörn og Ásfjall, og Búrfell og Búrfellshraun. Þeir eru ekki undir fólkvangsstjórn eins og stærrí fólkvangarnir sem ná inn í fleiri en eitt sveitarfélag.“ Til að koma í veg fyrir misskilning verður ofangreindum skýringum á mynd 12 breytt í: „friðlýst svæði, þ.m.t. minni fólkvangar“ og „friðlýst svæði, stærrí fólkvangar með stjórn“. Sambærilegar lagfæringar verða gerðar á skýringum fyrir kort 8 í skipulagsgreinargerð, þar sem á því er einnig greint á milli friðaðra svæða og fólkvanga.*

#### Náttúra og útivist

Í samhengi við umfjöllun um skógrækt og græna trefillinn bendir Umhverfisstofnun á að við skógrækt þurfi að huga að öllum náttúruminum, sbr. kafla um um landslagsvernd í lögum nr. 44/1999 um náttúruvernd. Umhverfisstofnun bendir einnig á að leyfi stofnunarinnar þarf fyrir gróðursetningum og öðrum framkvæmdum á friðlýstum svæðum og að öll ræktun útlendra tegunda hér á landi er óheimil á friðlýstum svæðum, á landslagsgerðum er njóta sérstakrar verndar og alls staðar ofan 500 m yfir sjó. Stofnunin telur mikilvægt að landslagsgerðir fái að njóta sín svo að græni trefillinn sé og verði fjölbreytt útivistarsvæði með náttúrulegu birki þar sem það er að finna, ósnortnum náttúruminum í bland við skógrækt.

#### Tillaga að svari

*Markmið 4.1 í skipulagsgreinargerð snýr að aðgangi höfuðborgarbúa að fjölbreyttum útivistarsvæðum sem hvetja til reglulegrar hreyfingar, náttúruupplifunar og jákvæðra félagslegra samskipta. Í nánari umfjöllun um markmiðið á bls. 60, segir m.a. að áhersla sé lögð á „verndun sérstæðs landslags og lífríkis“ í græna treflinum og að þar sé stunduð skógrækt „í sátt við sérkenni landslags og náttúrufars, til skjóls og yndisauka, til bætttra*

útvistaraskilyrða, til að hefða ösku- og jarðvegsfok og bindingar kolefnis og svifryks.“ Til að framfylgja stefnunni eru tilgreindar aðgerðir eins og að:

- SSH viðhaldi virkum gagnagrunni um þróun Græna trefilsins og sameiginlegra útvistarstíga í útmörk og með ströndinni. (4.1.2)
- SSH vinni fjögurra ára þróunaráætlun um framkvæmdir á sameiginlegum útvistarvæðum. (4.1.3)
- Sveitarfélögin móti frekari stefnu og aðgerðir til verndunar umhverfis og reksturs útvistaraðstöðu í Græna treflinum í samráði við skógræktar-, náttúruverndar- og útvistarfélög. (4.1.4)

Í ljósi ofangreinds telur svæðisskipulagsnefnd að stefna svæðisskipulagstillögunar sé í anda þeirra laga og áherslna sem Umhverfisstofnun bendir á. Til að skýrt sé að texti sem undir hverju leiðarljósi og markmiði er hluti af stefnu svæðisskipulagsins verður það útskýrt í innangi 3. kafla svæðisskipulagsgreinargerðar sem hefur kaflaheitið *Stefna Höfuðborgarsvæðisins 2040*.

## Athugasemdir UST við umhverfisskýrslu (fylgirit 1A)

### Mat á áhrifum stefnu um aðgengi að náttúru

Með vísun í mat á áhrifum tillögunnar á möguleika til hreyfingar og útiveru í náttúrulegu umhverfi, þ.e. við strönd, á grónum svæðum á jaðri byggðarinnar og í Græna treflinum, bendir Umhverfisstofnun á að einnig sé mikilvægt að svæðisskipulagstillagan styðji „við það að íbúar hafi aðgengi að óspilltum svæðum ... [og] að ósnortinni náttúru við bæjardyrnar.“

### Tillaga að svari

Ekki er alveg ljóst hvernig Umhverfisstofnun skilgreinir „óspillt svæði“ og „ósnortna náttúru“ en með „náttúrulegu umhverfi“ í umhverfisskýrslunni er átt við svæði sem ekki hafa verið byggð upp og lítið sem ekkert hefur verið hreyft við. Þau er helst að finna meðfram strönd, á jaðri byggðarinnar og í Græna treflinum. Þannig er metið hvaða áhrif stefna tillögunnar hefur á aðgengi íbúa að „stærri grænum / náttúrulegum svæðum“, sbr. töflu 2 í umhverfisskýrslunni. Í umfjöllun um þau áhrif, sbr. kafla 4.1, kemur fram að „Rannsóknir hafa sýnt að hreyfing og útiveru í gróðursælu eða náttúrulegu umhverfi geti haft sérstaklega góð áhrif á heilsu fólks (Brown & Grant, 2005 og Morris, 2003). Umhverfi getur hvatt eða latt til hreyfingar og útiveru (Jackson, 2003).“ Ennfremur að í skipulagstillögunni sé sett „stefna um gott aðgengi að græna treflinum í upplandi byggðarinnar sem og strandlengju höfuðborgarsvæðisins með göngu- og hjólastígum“ og að fjallendið „norðan þéttbýlisins og Reykjanesfjallgarðurinn verði vettvangur fjallamennsku, lengri útvistarleiða, ferðaþjónustutækifæra og vetraríþróttar“. Það er því mat svæðisskipulagsnefndar að í umhverfismati og stefnu svæðisskipulagstillögunnar sé tekið tillit til aðgengis íbúa að náttúru við bæjardyrnar.

## Um fjöllum um friðlýst svæði og aðrar náttúruminjar

Að mati Umhverfisstofnunar mætti nefna friðlýst svæði og aðrar náttúruminjar á höfuðborgarsvæðinu oftast þegar fjallað er um náttúrulegt umhverfi á höfuðborgarsvæðinu. Á höfuðborgarsvæðinu eru í dag 33 friðlýst svæði, sum í umsjón þeirra sveitarfélaga sem þau eru innan, önnur ekki. Umgengni á friðlýstum svæðum innan höfuðborgarsvæðisins er ekki alltaf góð, og á það jafnt um svæði sem eru í umsjón sveitarfélaga og ekki.

### Tillaga að svari

*Mat á áhrifum svæðisskipulagstillögunnar á náttúrulegt umhverfi fólst m.a. í að skoða hvaða áhrif stefna um fyrirkomulag landnotkunar og grunnkerfa gæti haft á landslag og náttúrufar, sbr. töflu 2 í umhverfisskýrslu. Meðal annars var farið yfir hvort óraskað land væri tekið undir byggð og í því fólst athugun á áhrifum á friðlýst svæði og svæði á náttúruminjasrá. Þetta mætti koma betur fram í umhverfisskýrslu og verður það lagfært.*

*Í 6. kafla svæðisskipulagsgreinargerðar er listi yfir lykiltölur sem verður fylgst með til að meta árangur af stefnu svæðisskipulagsins. Þar er tilgreint að fylgst verði með fjölda og stærð náttúruverndarsvæða og fjölda samninga við UST um friðlýst svæði til að meta árangur af markmiði 4.2 um að „Verndarsvæði á höfuðborgarsvæðinu verði styrkt og gerð aðgengilegri. Val á þessum mælikvörðum gefur til kynna þá áherslu að náttúruverndarsvæði styrkist m.a. hvað varðar fjölda og stærð.*

## Stefna um þéttingu byggðar í samhengi við loftgæði

Umhverfisstofnun bendir á að ef uppbygging almenningsamgangna verður hæg og göngu- og hjólaleiðir ekki nýttar eins og vonast er til, þá sé hættu á að loftgæði muni versna á næstu árum þegar umferð eykst s.s. á Smárasvæðinu þar sem uppbygging er áformuð og þar sem þétt umferð og mengun frá jarðefnaeldsneyti hefur nú þegar áhrif á loftgæði. Stofnunin bendir á að í umhverfisskýrslu sé ekki metinn sá kostur [sviðsmynd] sem gerir ráð fyrir þéttingu byggðar og aukinni nýtingu einkabílsins. Að mati Umhverfisstofnunar þyrfti svæðisskipulagið að taka á því hvernig bregðast megi við versnandi loftgæðum á næstu árum og hvernig draga megi úr losun gróðurhúsalofttegunda.

### Tillaga að svari

*Eins og fram kemur í umhverfisskýrslu fór skipulagsvinnan og tilheyrandi umhverfismat fram í tveimur megin áföngum. Í fyrri áfanga voru metnar þrjár sviðsmyndir (valkostir) um byggðaþróun. Ein af þeim dró upp framtíðarmynd m.v. að áfram yrði haldið á sömu braut og gert er ráð fyrir í núgildandi aðalskipulagsáætlunum og svæðisskipulagi og miðað við óbreyttar ferðavenjur. Vísað er í nánari umfjöllun í fylgiskjali 1B með skipulagstillögu; „Mat á sviðsmyndum um þróun nýrrar byggðar“. Ekki er því fallist á að þessi kostur hafi ekki verið metinn. Út frá mati á sviðsmyndunum þremur var ákveðið að í öðrum áfanga svæðisskipulagsvinnunnar skyldi gengið út frá sviðsmynd B, sú sviðsmynd er útfærð nánar í tillögunni og sá kostur metinn nánar í umhverfisskýrslu, en gert var í fyrsta áfanga vinnunnar. Í þessu samhengi má einnig benda á að fylgst verður reglubundið með þróun ferðavenja, hlutdeild almenningsamgangna og hjólreiða, þróun umferðar og loftgæðamælingum, sbr. kafla um árangursmælingar (6. kafla skipulagstillögunnar). Þannig*

verður unnt að bregðast við ef þróun verður ekki í þá átt sem stefnt er að. Ákvæði um endurskoðun tryggja ennfremur að forsendur séu yfirfarnar í upphafi hvers kjörtímabils og metið hvort þörf er á breytingu eða endurskoðun svæðisskipulags.

## Vöktun og eftirfylgni

Umhverfisstofnun tekur undir tillögu að vöktun og eftirfylgni sem fram kemur í umhverfisskýrslu. Að mati Umhverfisstofnunar er mikilvægt að loftgæði verði vöktuð sérstaklega þar sem nýir íbúðakjarnar rísa í grónum hverfum.

### Tillaga að svari

*Í svæðisskipulagstillögu (4. kafli um innleiðingu og árangursmælingar) kemur fram að fylgst verði með mælingum á loftgæðum á höfuðborgarsvæðinu. Í samræmi við reglugerð um loftgæði gerir svæðisskipulagsnefnd ráð fyrir að þar til bærir aðilar fylgist áfram með loftgæðum og setji upp fleiri mæla ef tilefni er til. Á fjögurra ára fresti, í samræmi við skipulagslög, verður farið yfir hvort forsendur svæðisskipulags hafi breyst og hvort þörf er á tilteknum viðbrögðum eða endurskoðun einstakra þátta eða áætlunarinnar í heild sinni, sbr. umfjöllun í 4. kafli.*

## Aðrar athugasemdir UST sem snúa að svæðisskipulagstillögunni:

### Stefna um verndarsvæði og friðlýst svæði

Að mati Umhverfisstofnunar ætti í umfjöllun um verndarsvæði í tillögu að svæðisskipulagi að koma fram stefna og framtíðarsýn varðandi slík svæði, s.s. um fjölgun þeirra, gerð umsjónarsamninga fyrir friðlýst svæði við Umhverfisstofnun og um áherslur fyrir friðlýst svæði og umgengni íbúa um þau. Að mati Umhverfisstofnunar mætti nýta svæðisskipulag til að minna á mikilvægi friðlýstra svæða og setja fram stefnu sem hefur það að markmiði að íbúar höfuðborgarsvæðisins gangi betur um þau 33 friðlýstu svæði á höfuðborgarsvæðinu sem eru til staðar. Ella gæti stefnt í neikvæðari áhrif á svæði sem falla undir ákvæði náttúruverndarlaga um líffræðilega fjölbreytni, en nú er gert ráð fyrir í umhverfisskýrslu.

### Tillaga að svari

*Í svæðisskipulagstillögunni er sett fram markmið (4.2) um að verndarsvæði á höfuðborgarsvæðinu verði styrkt og gerð aðgengilegri. Til að framfylgja þessu markmiði er sett fram eftirfarandi stefna:*

- Svæðisskipulagsnefnd vinnur fjögurra ára þróunaráætlun þar sem koma fram áform um frekari verndun svæða eða breytingar á mörkum þeirra. (4.2.1) Ennfremur verði leitað eftir að Umhverfisstofnun taki mið af þessari áætlun við gerð náttúruverndaráætlunar hverju sinni (4.2.6).
- Sveitarfélög útfæri markmið 4.2 í aðalskipulagi og samræmi sérstaklega mörkun og aðgerðir á þeim svæðum sem ná yfir lögsögumörk, s.s. stærri verndarsvæðum, ám og vötnum. (4.2.4)
- Umhverfisstofnun leggi til upplýsingar um friðlýst svæði og taki mið af fjögurra ára þróunaráætlun við gerð náttúruverndaráætlunar hverju sinni (aðgerð 4.2.6.).

*Í ljósi ofangreindrar stefnu í svæðisskipulagstillögunni telur svæðisskipulagsnefnd ekki þörf á að setja nánari stefnu um friðlýst svæði og verndarsvæði.*

### **Skipulag göngu- og hjólaleiða**

Umhverfisstofnun bendir á mikilvægi þess að göngu- og hjólaleiðir á höfuðborgarsvæðinu séu skipulagðar í gegnum eða meðfram grænum svæðum/almenningsgörðum þegar þess er kostur, bæði vegna betri loftgæða við græn svæði og til að vegfarendur fái notið þeirra. Einnig bendir stofnunin á að nota mætti og opna meira ýmis græn svæði sem eru lokuð inni á milli íbúðarhúsa og ekki vel þekkt.

#### *Tillaga að svari*

*Í svæðisskipulagstillögunni er bæði mörkuð stefna um göngu- og hjólaleiðir sem samgönguleiðir (markmið 2.3) og sem útivistarleiðir (markmið 4.1 og 4.3). Þetta tvennt getur að sjálfsögðu farið saman en ekki er fest í svæðisskipulaginu hvar þessar leiðir eiga að liggja heldur gert ráð fyrir að svæðisskipulagsnefnd setji fram viðmið um hönnun, merkingar og rekstur þeirra (2.3.1). og að sveitarfélögin innleiði stofnleiðir inn í sitt aðalskipulag og útfæri þær nánar ásamt innri leiðum í hverju sveitarfélagi (2.3.3). Í fyrirhuguðum viðmiðum svæðisskipulagsnefndar verður tækifæri til að koma að sjónarmiðum um samhengi göngu- og hjólaleiða við græn svæði.*

### **Stefna um þéttingu byggðar í samhengi við útivistarsvæði**

Umhverfisstofnun tekur undir mikilvægi þéttari byggðar en bendir á að það megi ekki vera á kostnað útivistarsvæða almennings.

#### *Tillaga að svari*

*Markmið 1.2, um að beina nýrri byggð fyrst og fremst á miðkjarna og önnur samgöngumiðuð þróunarsvæði og markmið 4.1, um aðgang að fjölbreyttum útivistarsvæðum ásamt markmiði 5.1, um byggð sem fellur að landslagi og styður við samskipti og útiveru, er ætlað að spila saman þannig að jafnvægi verði á milli byggðra svæða og opinna svæða, sbr. áherslur sem lýst er undir leiðarljósi 5 um gott nærumhverfi. Áhrif svæðisskipulagstillögunnar á möguleika til hreyfingar og útiveru á grænum svæðum innan hverfa voru talin jákvæð í umhverfismati, sbr. sbr. kafla 4.1 í umhverfisskýrslu.*

Umhverfisstofnun leggur áherslu á að fráveitur verði alltaf skv. reglugerð nr. 798/1999 um fráveitur og skólp með síðari breytingum.

#### *Tillaga að svari*

*Ábendingin kallar ekki á sérstök viðbrögð að mati svæðisskipulagsnefndar. Ekki er gert ráð fyrir öðru en að farið verði eftir lögum og reglum.*

**Bláskógabyggð** með bréfi dags 14. janúar 2015.

Sveitarstjórn gerir engar athugasemdir við tillöguna

**Grímsnes- og Grafningshreppur** með bréfi dags. 26. Janúar 2015

Telur að gera megi betur grein fyrir loftgæðamælingum í umfjöllun um vatnsvernd og hvernig brugðist verði við, m.t.t. virkjana OR á Nesjavöllum og Hellisheiði.

*Tillaga að svari:*

*Svæðisskipulagið nær yfir lögsögumörk sveitarfélaganna sem að þeim standa.*

*Loftgæðamælingar eru einn af þeim þáttum sem fylgst verður með til að fylgjast með framfylgd svæðisskipulagsins (sjá kafla um árangurmælingu) og til að fylgja eftir markmiði 4.4 um að á höfuðborgarsvæðinu verði ávalt nægt framboð af hreinu ómeðhöndluðu drykkjarvatni*

*SSH hefur það verkefni að vinna með framkvæmdastjórn vatnsverndar að aukinni samræmingu eftirlits og viðbragðsáætlana (sjá 4.4.4) og í árangursmælingu skipulagsins verður fylgst með því að það verði gert (kafla 6).*

*Svæðisskipulagið nær yfir lögsögumörk sveitarfélaganna sem að því standa en í því eru sett markmið (3.2) um aukið samstarf sveitarfélaga á suðvesturhorninu. Á kort 6, sem er í umfjöllun um markmið 3.2., verður bætt við táknum fyrir jarðhitavirkjanir á suðvesturhorninu; Nesjavelli, Hellisheiðarvirkjun, Reykjanesvirkjun og Svartsengi. Eftirfarandi texta verður bætt við umfjöllun um markmið 3.2.*

*Í nágrenni höfuðborgarinnar eru jarðhitavirkjanir sem hafa áhrif á umhverfi sitt. Síðustu ár hefur verið aukning á brennisteinsvetni í andrúmslofti á Íslandi vegna aukinnar nýtingar jarðhita. Nauðsynlegt er að samráð eigi sér stað milli sveitarfélaga um áhrif núverandi nýtingar og frekari nýtingar til framtíðar til þess að tryggja að búsetuskilyrði aðliggjandi byggðar sé ekki ógnað sökum hás gildis brennisteinsvetnis í andrúmslofti. Er þetta í samræmi við reglugerð um styrk brennisteinsvetnis í andrúmslofti nr. 514/2010 með síðari breytingum.*

*Mikilvægt að birtar séu upplýsingar um loftgæði á aðgengilegan og skiljanlegan hátt að höfðu samráði við Umhverfisstofnun og tryggt sé að almenningur sé ætíð upplýstur um líklega útbreiðslu brennisteinsvetnis á áhrifasvæðum jarðhitavirkjanna í samræmi við upplýsingaskyldu sbr. 6.grein reglugerðar 514/2010.*

**Hvalfjarðarsveit** með bréfi dags. 2. febrúar 2015.

Lýsir yfir ánægju með umfjöllun um landbúnaðarland og bendir á að stefna Hvalfjarðarsveitar um heilnæmt umhverfi og heilbriggt lífverni sé í samræmi við tillöguna. Fagnar umfjöllun um úrlausn efnistöku í samvinnu við nágrannabyggðarlögin.

*Tillaga að svari:*

*Ábendingunni hefur verið komið á framfæri*

Bendir á mikilvægi þess að gert sé ráð fyrir tvöföldum Hvalfjarðargangna.

*Tillaga að svari:*

*Vesturlandsvegur um Hvalfjarðargöng er hluti af meginstofnvegum sem “tryggja greiða og örugga umferð fólks og vöru til og frá höfuðborgarsvæðinu” (markmið 2.4. bls. 46). Skv. töflu 2. eru meginstofnvegir einn af þeim þáttum sem eru festir í svæðisskipulagi. Til*

skýringar verður bætt inn í greinargerð texta um að Hvalfjarðargöng geti orðið tvöföld á tímabilinu.

Telur óraunhæft að urðun sorps á Álfsnesi sé hætt eigi síðar en árið 2020 og því sé þörf á umfjöllun um til hvaða úrræða verði gripið ef þær aðstæður skapast að ekkert landrými fyrir urðun sorps finnst.

*Tillaga að svari:*

*Fyrir liggur samkomulag eigenda Sorpu frá 25. október 2013 um að urðun verði hætt í Álfsnesi fyrir 25. október 2017. Þar er áætlað að ganga til samninga við Sorpsamlag Suðurlands um mögulegan urðunarstað og við Sorpsamlag Suðurnesja um mögulega brennslu. Í svæðisskipulaginu er ekki gert ráð fyrir nýjum urðunarstað innan höfuðborgarsvæðisins og stefnan er sú að urðun sorps verði hætt eigi síðar en 2020. Ef halda á áfram urðun sorps á Álfsnesi eftir þann tíma, kallar það á að svæðisskipulagsnefnd meti hvort þörf sé á að breyta svæðisskipulagi eða ekki. Þetta verður skýrt í greinargerð, m.a. með því að bæta sorpförgunarstöðum í töflu 3 (2. flokkur), þar sem farið er yfir málsmeðferð mismunandi skipulagsþátta.*

*Bætt verði við í árangursmælingar fyrir markmið 3.2. að fylgst verði með magni úrgangs, endurvinnslu og förgun frá höfuðborgarsvæðinu. Þá verður bætt við tilvísun í samkomulag eigenda Sorpu frá 25. október 2013, sjá feitletraða viðbót í umfjöllun um markmið 3.2.: „Urðun á Álfsnesi verður hætt á skipulagstímabilinu, eigi síðar en 2020 eins og kveðið er á um í samkomulagi eigenda Sorpu frá 25. október 2013.“*

**Sveitarfélagið Vogar** með tölvubréfi dags. 4. febrúar 2015.

Sveitarstjórn gerir engar athugasemdir við tillöguna.



## Athugasemdir aðildarsveitarfélaga og stofnana þeirra

**Faxaflóahafnir** með bréfi dags 9. janúar 2015.

Kveða þarf fastara að orði um Sundahöfn sem flutningahöfn og hlutverk hennar í vöruflutningum og vörudreifingu fyrir höfuðborgina og landið allt.

*Tillaga að svari:*

*Bætt verður við texta undir markmiði 3.2. bls. 55 um hlutverk Sundahafnar: “Sundahöfn er megin vöruflutningahöfn höfuðborgarsvæðisins og landsins alls. Hún er megin gátt vöruflutninga til og frá Íslandi og hefur mikilvægt hlutverk í vörudreifingu fyrir höfuðborgina og landið allt.”*

Þeirri hugmynd er andmælt að Sundahöfn geti ekki mætt stækkandi skipum í vöruflutningum í lengri framtíð og þörf verði á nýrri hafnaraðstöðu. *Tillaga að svari:*

*Eftirfarandi texti verður felldur úr greinargerð: „Ef kemur til aukinna hafnarumsvifa vegna nýrra verkefna s.s. norðurslóðasiglinga eða námuverkefna á Grænlandi er þörf á nýrri hafnaraðstöðu.“ Í staðin kemur eftirfarandi texti: Ef kemur til aukinna hafnarumsvifa t.d. vegna nýrra verkefna verður þörf fyrir nýja hafnaraðstöðu endurmetin í takt við breyttar aðstæður. Þá verður bætt við umfjöllun um hafnir eftirfarandi texta: “Í Reykjavík og Hafnarfirði eru mikilvægar hafnir eins og í nágrennbæjunum Akranesi, Reykjanesbæ, Sandgerði, Grindavík og Þorlákshöfn. Á Grundartanga er vöruflutningahöfn sem þjónar þeirri starfsemi sem þar er.”*

**Reykjavíkurborg** dags. 2. febrúar 2015.

Leggja til að eftirfarandi fyrirvari verið settur við töflu 1: “Megin markmiðið er að minnst 66% íbúða á höfuðborgarsvæðinu verði í kjörnum og samgöngumiðuðum þróunarsvæðum árið 2040. Í útfærslu sinni á kjörnum og samgöngumiðuðum svæðum í aðalskipulagi, er sveitarfélögunum heimilt að fjölga íbúðum í skilgreindum kjörnum, frá settum viðmiðum, á kostnað fjölda íbúða á öðrum svæðum, enda verði jafnvægi í dreifingu íbúa og starfa ekki raskað.”

Leggja til eftirfarandi orðalagsbreytingu í texta með markmiði 1.2: “...Hlutfall íbúðabyggðar á þeim svæðum vaxi úr 30% í að minnsta kosti 66% af allri borgarbyggðinni.”

*Tillaga að svari:*

*Skýringar við töflu 1 verða endurritaðar þannig að skýrt komi fram að tölur í töflunni eru leiðbeinandi viðmið og sveitarfélög geti vikið frá þeim, t.d. með því að fjölga íbúðum í miðkjörnum og/eða á samgöngumiðuðum þróunarsvæðum á kostnað annarra svæða. Leitast verði við að ná því að minnst 66% íbúða á höfuðborgarsvæðinu verði í kjörnum og samgöngumiðuðum þróunarsvæðum árið 2040.*

Í ljósi athugasemda Sk.st. er þörf að skoða áætlaðan fjöldi íbúða í landskjarna og meta hvort ástæða sé til að skerpa almennt á skilgreiningum kjarna – einkum landskjarna.

*Tillaga að svari:*

*Um áætlaðan fjölda íbúða í landskjarna, sjá lið nr. 2. Skerpt verður á skilgreiningu kjarna og lýsing á þeim samræmd þar sem um þá er fjallað í tillögu, bæði í megin-texta og skýringum við kort sem tekur mið af eftirfarandi texta:*

Viðmiðunarstaðsetningu kjarna má sjá á þemakorti en staðsetning og mörk verða útfærð nánar í aðalskipulagi sveitarfélaga. Landskjarni: Landskjarninn, miðborg Reykjavíkur, er bæði miðstöð fyrir svæðisbundna starfsemi og fyrir landið í heild. Þar er fjölþætt starfsemi og helstu stofnanir landsins, stjórnýsla ríkisins og borgarinnar, Alþingi, dómstólar, mennta- og vísindastofnanir og heilbrigðisstofnanir sem þjóna landinu öllu, svo og miðstöð viðskiptalífs þekkingar og nýsköpunar.

Svæðiskjarni: Svæðiskjarni, Smárinn og Mjódd, þjónar öllu höfuðborgarsvæðinu en einnig bæjarhlutum, hverfum og nánasta umhverfi.

Bæjarkjarni: Bæjarkjarni þjónar hverfum og bæjarhlutum með fjölbreyttri starfsemi s.s. þjónustufyrirtækjum, verslunum, skrifstofum og afþreyingu.

Í texta í töflu 3 er talað um hverfishlutakjarna. Þetta orð verður fellt út enda eru þessir kjarnar allir innan flokks bæjarkjarna.

Vilja að skoðað verði hvort þörf sé að setja inn fyrirvara um endurskoðun talnaviðmiða ef uppfærð mannfjöldaspá felur í sér verulegar breytingar á forsendum.

#### *Tillaga að svari:*

Ekki er talin þörf á að fyrirvara um endurskoðun viðmiða í töflu 1.2. umfram þá umfjöllun sem er í greinargerð skipulagsins og hér er gert grein fyrir:

- a. Í aðgerð 6.1.4 kemur fram að fjögurra ára þróunaráætlanir verði unnar að afloknum sveitarstjórnarkosningum sem taki mið af uppfærðum mannfjöldaspám.
- b. Í aðgerð 1.2.1. kemur fram að svæðisskipulagsnefnd viðhaldi lykiltölum um uppbyggingu íbúða og starfa með hliðsjón af töflu 1.
- c. Að loknum sveitarstjórnarkosningum og meta hvort ástæða sé til að endurskoða svæðisskipulagið og taka við þá ákvörðun mið af því hvort forsendur hafi breyst ( sjá kafla um endurskoðun á stefnu H2040 bls. 88.)

Benda á eftirfarandi atriði til skoðunar:

- a. Grundarhverfi er þéttbýli án vaxtarmarka (kort 2 og einnig kort 7, 8 og 11)
- b. Háspennulínur í Heiðmörk eru á korti 6 en stefna AR2030 er að leggja þá línu niður.
- c. Tákn Grænatrefilsins ætti að sýna með skematískum hætti um Esjuhlíðar (kort 7). Eins ætti að bæta náttúru og útivistarsvæðum á Kjalarnesi inná umrætt kort.

#### *Tillaga að svari:*

- a. Dregin verða vaxtarmörk um Grundarhverfi og sýnd á kortum í greinargerð og fylgiritum.
- b. Bætt verður við umfjöllun í texta um háspennulínur undir markmiði 3.2. Þar verði fjallað um að stefnt sé að því að háspennulínur innan höfuðborgarsvæðisins verði ekki fjölgað og frekar horft til þess að leggja háspennustrengi í jörðu eða auka flutningsgetu núverandi háspennulína með hærri spennu. Stóriðja (orkufrekur iðnaður) er við Straumsvík. Merkt verður á kort 6 hvaða háspennulínur á að leggja niður samkvæmt aðalskipulagsáætlunum sveitarfélaganna, þar með talið háspennulínur í Heiðmörk (Hamraneslína).

c. Græni trefillinn verður sýndur um rætur Esjuhlíðar bæði á korti 7 í stað græns geira. Sú breyting þarf einnig að skila sér á kort 11 þar sem sama svæði verður undir landnotkuninni náttúra og útivist og í fylgirit nr. 8 um Náttúru og útivist.

**Orkuveita Reykjavíkur** með bréfi dags. 2. febrúar 2015.

Byggðapróun og veitukerfi

- a. Huga þarf sérstaklega hvort núverandi veitukerfi anni þéttingu byggðar. Hafa þarf í huga mótvægisáðgerðir sem létt geta álaginu á núvarandi kerfi. Nauðsynlegt er að skerpa á skiptingu ábyggðar milli lóðahafa, eiganda veitukerfa og skipulagsyfirvalda.
- b. Tekur undir með Sk.st. um nauðsyn þess að tímasetja uppbyggingaráform sveitarfélaganna. Telur mikilvægt að fjögurra ára þróunaráætlanir hafi sterkari stöðu en uppbyggingarkvótar og að nauðsynlegt sé að veitufyrirtækin séu með í ráðum við gerð þeirra.
- c. Telur að leggja ætti meiri áherslu á öflug veitukerfi sem grunnforsendu. Leggur til orðalagsbreytingu fyrir leiðarljós 4:

„Hreint loft, ómengað drykkjarvatn úr auðlind jafnt sem vatnsveitukerfi ....“ Leggur til að klausu um traust veitukerfi verði bætt við leiðarljós 5 og að þar verði einnig sett fram nýtt markmið:

Markmið 5.3.

Íbúar á höfuðborgarsvæðinu skulu njóta öruggrar þjónustu veitna og aðgengis að hreinni orku og hreinu vatni. Mikilvægt er að rekstur veitnanna stuðli að heilnæmu nærumhverfi. Íbúar sækja flestir í sömu vatnsbólun, baða sig í sama sjónum og njóta sömu útivistarsvæðanna.

- d. Vill bæta við veitukerfum í töflu 3.

*Tillaga að svari:*

*Byggðapróun og veitukerfi*

- a. *Tillaga að 1. áfanga þróunaráætlunar fyrir tímabilið 2015-2018 verður afgreidd samhliða endanlegri svæðisskipulagstillögu. Í henni munu koma fram uppbyggingaráform sveitarfélaganna sem þau hafa lagt grunn að í aðalskipulagsáætlunum sínum og samspili þeirra við veitukerfi.*
- b. *Svæðisskipulagsnefnd upplýsir vatnsveitur um breytingar á mannfjöldaspám við gerð þróunaráætlana og leitar eftir sameiginlegu mati á bestu nýtingu auðlindarinnar (aðgerð 4.4.2). Til að styðja við þetta samstarf verður eftirfarandi feitletruðum texta bætt við aðgerð 1.1.5: “Sveitarfélögin taki mið af uppfærðum mannfjöldaspám við gerð fjögurra ára þróunaráætlunar **og samráði við Vegagerðina og veitustofnanir vegna uppbyggingar grunnkerfa samgangna og veita.**”*
- c. *Tekið er undir að öflug veitukerfi og aðgengi að hreinu vatni eru ein af grunnforsendum byggðar og huga þurfi að þeim við þéttingu byggðar og nýja uppbyggingu. Eftirfarandi texta verður bætt við umfjöllun um markmið 1.1. “Með uppbygging innan núverandi þéttbýlis er stutt við betri nýtingu á núverandi grunnkerfum samgangna, veitna og almannaþjónustu og dregið úr þrýstingi um uppbyggingu á óbyggðum svæðum.”*  
*Að auki er hér bent á markmið 4.4. sem fjallar um að ávallt sé “nægt framboð af hreinu ómeðhöndluðu drykkjarvatni með markvissri vernd vatnsbóla og aukinni samræmingu við nýtingu auðlindarinnar” og umfjöllun því tengdu.*
- d. *Í svæðisskipulaginu er mótuð almenn stefna um aðgengi að veitum það á því ekki við að bæta veitum við í töflu 3*

## Vatnsvernd

- a. Telur villandi að hafa vatnsvernd með öðrum verndarsvæðum í markmið 4.2. Fókusinn þar er á verndarsvæði sem eru undir hatti náttúruverndarlaga og laga um stjórn vatnamála.
- b. Lýsir þungum áhyggjum vegna mögulegs aukins álags á vatnsverndarsvæði hbsv náí markmið 4.3. um aukin tækifæri til útivistar og ferðaþjónustu einnig til verndarsvæðanna s.s. Bláfjalla. Telur einboðið að hagsmunir vatnsverndar njóti forgangs umfram hagsmuni ferðaþjónustu, sem fylgir mikil umferð vélknúinna farartækja á landi eða í lofti.
- c. Lítur svo á að afmörkun vatnsverndarsvæða byggist á að tillaga að heilbrigðissamþykkt verði staðfest. Bendir á nauðsyn þess að gerð verði sameiginleg áætlun til að styrkja vísindalegan grunn vatnsverndar og nýtingar. Tekur undir nauðsyn þess að eiga samráð við nágrannasveitarfélögin.
- d. Lýsir yfir efasemdum um að það þjóni hagsmunum vatnsverndar að skilgreina mannvirkjabelti á vatnsverndarsvæðum. Ítrekar að aukin umferð vélknúinna ökutækja um vatnsverndarsvæðin gangi þvert á hagsmuni vatnsverndar. Vísar til umsagnar um tillögu að vatnsverndarsvæðum dags. 10. nóv. 2014. Tekur undir mikilvægi aukins samtarfs vatnsveitna og vísar til fundargerðar af sameiginlegum fundi OR, vatnsveitna Kópavogs og vatnsveitu Hafnarfjarðar.

### *Tillaga að svari:*

#### *Vatnsvernd.*

- a. *Tekið er undir athugasemd og verður texti um vatnsvernd tekin úr umfjöllun með markmiði 4.2.*
- b. *Í tillögu að heilbrigðissamþykkt er tekið sérstaklega á dhættu vegna umferðar um vegi innan vatnsverndarsvæða, þar með talið Bláfjallavegi.*
- c. *Afmörkun vatnsverndarsvæða byggir á því að tillaga að heilbrigðissamþykkt verði samþykkt en ný tillaga um vatnsvernd byggir á bestu tiltæku upplýsingum.*
- d. *Í tillögu að nýju svæðisskipulagi höfuðborgarsvæðisins er stefnt að því að háspennulínur verði lagðar í jörðu og að sveitarfélögin vinni að því að skilgreina mannvirkjabelti um vatnsverndarsvæðin. Slíkt er langtíma verkefni en hugsunin er að háspennulínur, vegir og annað sem getur valdið mengun verði beint á ákveðið belti til að auðvelda mótvægisáðgerðir og viðbragðsáætlanir. Tekið er undir mikilvægi samstarfs vatnsveitna. Nú er að ljúka verkefni um heildarendurskoðun vatnsverndar. Því verkefni verður fylgt eftir með myndun samráðsvettvangs vegna vatnsverndar og vatnsnýtingar. Á grunni starfs þess hóps mun svæðisskipulagsnefnd vinna að því að skilgreina mannvirkjabelti um vatnsverndarsvæðin líkt og kveðið er á um í aðgerð 4.4.5.*

### **Hafnarfjarðarkaupstaður** með tölvubréfi dags. 6. febrúar 2015.

Hafnarfjarðarkaupstaður leggur fram minnisblað Vatnsveitu Hafnarfjarðar með athugasemdum við heildarendurskoðun vatnsverndar á höfuðborgarsvæði frá 29.10.2014 og áréttar athugasemdir sem gerðar eru þar. Samantekt hér er efnislega samhljóða yfirliti yfir athugasemdir sem afgreiddar hafa verið frá stýrihóp um vatnsvernd:

- a. Lýst er áhyggjum um að framkomin skipulagsáætlun geri ekki ráð fyrir nýjum og öruggari vatnsbólum eða varavatnsbólum fyrir höfuðborgarsvæðið í heild og að ekki skuli lögð til áætlun um rannsóknir og samstarf þessara aðila sem að miða í þá átt, né heldur er gert ráð fyrir því að skoða möguleika á hreinsun á drykkjarvatni úr þeim vatnsbólum sem nú eru í notkun eftir því sem við á en sú lausn myndi létta álagi á sameiginlega grunnvatnsstrauma og bæta nýtingu núverandi vatnsbóla.

- b. Gerðar eru athugasemdir við að í skýrslunni séu engin ný svæði í nágrenni höfuðborgarinnar tekin frá undir vatnsvernd og ekki liggja fyrir nein áætlun um uppbyggingu framtíðarvatnsbóla eða varavatsnbóla fyrir svæðið í heild.
- c. Umhverfis- og framkvæmdaráð Hafnarfjarðar telur mikilvægt að ástunda fullt samráð við vatnsveitur á svæðinu enda séu það þær sem lagt hafi grunn að því að hægt sé að takast á við þetta viðfangsefni á faglegan hátt. Vatnsöflun, flutningur, miðlun og dreifing vatns sé hlutverk og á ábyrgð vatnsveitna. Þann dag sem neysluvatn spillist þá verði það vandamál úrlausnarefni viðkomandi vatnsveitu-fyrst og fremst. Það sé því óeðlilegt að samráð skyldi ekki haft við vatnsveitur í aðdraganda skýrslugerðarinnar.
- d. Áréttað er mikilvægi þess að við heildarendurskoðun á vatnsvernd á höfuðborgarsvæðinu sé litið til bættrar nýtingar á núverandi vatnsbólum höfuðborgarsvæðisins og skoða heildstætt vatnstöku og þær mismunandi aðstæður sem sveitarfélög höfuðborgarsvæðisins búa við.
- e. Umhverfis- og framkvæmdaráð Hafnarfjarðar telur að kostir samvinnu og verkaskiptingar á milli sveitarfélaga séu ekki skoðaðir eða nefndir á nafn og nýting og meðferð vatnsins sé ekki skoðuð í samhengi. Raunsæ framtíðarsýn sé lítil sem engin og ráðstafanir og viðbrögð við hættum liggja á milli hluta.

*Tillaga að svari:*

*Vísað er til umsagna samhljóða athugasemda vegna tillögu að endurskoðun vatnsverndar á höfuðborgarsvæðinu.*

*Í svæðisskipulagstillögunni eru aðgerðir sem kveða á um aukið samstarf um verndun og nýtingu neysluvatns s.s. 4.4.3 um samvinnu vatnsveitna, 4.4.4 um samræmingu eftirlits. 4.4.5 um gerð mannvirkjabeltis, 4.4.8 um tengingu milli sveitarfélaga, 4.4.9 um sameiginlegt viðhald rennislíkans og mat á rannsóknarþörf*

Skipulags- og byggingarráð áréttar mikilvægi þess að tryggð sé tenging Ofanbyggðavegar við Reykjanesbraut og Álftanesveg eða austar, sbr. texta undir markmiði 2.4: "tenging Reykjanesbrautar ofan byggðar á sunnanverðu höfuðborgarsvæðinu til að beina fjarumferð framhjá gatnakerfi bæjarins, þ.e. nýjar útfærslur meginstofnvega eins og þeir eru í dag, verða áfram til skoðunar og ekki útilokaðar í aðalskipulagsáætlunum sveitarfélaga."

*Tillaga að svari:*

*Gerðar eru breytingar á korti 4 og í skýringum við kortið kemur eftirfarandi texti " Kortið sýnir þá stofnvegi sem eru í grunnneti samgangna skv. samgönguáætlun 2011-2022 og skiptingu þeirra í meginstofnvegi og stofngötur. Nánari lega þeirra er ákveðin í aðalskipulagi sveitarfélaga, í samstarfi við Vegagerðina. Til stofnvega flokkast einnig eftirtaldir vegir sem eru í aðalskipulagsáætlunin sveitarfélaga: Sundabraut, ofanbyggðarvegur sem meginstofnvegir, og Öskjuhlíðagöng sem stofngata".*

Skipulags- og byggingarráð áréttar mikilvægi samfellds göngu- og hjólreiðastíganets á höfuðborgarsvæðinu sbr. texta undir markmiði 2.3: "Stofnleiðir göngu og hjólreiða eiga að tengja allt þéttbýli höfuðborgarsvæðisins saman og auðvelda notkun virkra ferðamáta."

Skipulags- og byggingarráð fagnar þeirri vinnu sem lögð hefur verið í að vinna vistvænt svæðisskipulag fyrir samkeppnishæft höfuðborgarsvæði, ásamt þeirri samstöðu sem ríkt hefur milli sveitarfélaganna.

*Tillaga að svari:*

*Ábendingunni hefur verið komið á framfæri.*

## Athugasemdir einstakra landeigenda

**Eigendur jarðarinnar Selskarðs** með bréfi dags. 4. febrúar 2015.

Vekja athygli að þeir séu tiltölulegir eignaraðilar m.a. að grunnvatnsæðum og séu því meiri hagsmunaaðilar en margir þeir sem haft er samráð við.

Fara fram á að eignaréttur sé virtur vegna ákvarðana um skipulag, friðun og vatnsvernd inna jarðarinnar.

*Tillaga að svari:*

*Við gerð svæðisskipulags höfuðborgarsvæðisins er landeigendum, eins og öðrum hagsmunaaðilum, tryggð aðkoma að skipulagsgerðinni með margvíslegum hætti eins og nánar er lýst í verkefnislýsingu svæðisskipulagsins. Verkefnislýsing, tillaga á vinnslustigi og ný tillaga að svæðisskipulagi hafa verið auglýstar opnar til umsagnar með áberandi hætti og öllum boðið að gera athugasemdir. Að auki hafa verið haldin opin hús vegna kynningar tillögunnar á vinnslustigi og auglýstrar tillögu. Tillögur ásamt fylgigögnum hafa verið aðgengileg á heimasíðu verkefnisins. Í framangreindu ferli er fylgt tilmælum í lögum um gerð svæðisskipulags, kynningu og samráð. Ákvæði um vatnsvernd taka mið af fylgiskjali 2 (sjá <http://ssh.is/svaedisskipulag/2040>) þar sem sett er fram tillaga til heildarendurskoðunar vatnsverndar á höfuðborgarsvæðinu. Að þeirri vinnu kom stýrihópur, framkvæmdastjórn og verkefnastjórn um vatnsverndar á höfuðborgarsvæðinu. Tillaga á vinnslustigi var auglýst á heimasíðu Samtaka sveitarfélaga á höfuðborgarsvæðinu 23. mars 2014 og í árslok var tillagan auglýst og gefinn frestur til að skila inn athugasemdum til gefinn frestur til að skila inn athugasemdum til 10. nóvember 2014. Um samspil eignaréttar, skipulags, friðunar og vatnsverndar innan jarða er vísað til skipulagslaga nr. 123/2010, lög um stjórn hollustuhætti og mengunarvarnir nr. 7/1998, lög um náttúruvernd nr. 44/1999 og viðeigandi reglugerðir.*

**Þorbergsson og Loftsdóttir sf. f.h. eiganda jarðarinnar Vatnsenda** með bréfi dags. 4. febrúar 2015.

Vill að vaxtarmörk fylgi mörkum öryggissvæða þannig að 122,1 ha af byggingarsvæðum í landi Vatnsenda bætist við það land sem er nú innan vaxtarmarka til að Kópavogur geti staðið við skuldbindingar sínar um að skipuleggja þetta íbúðabyggð með hámarksnýtingu lands í huga í landi Vatnsenda.

Bendir á að þrjú sveitarfélög hafi í kjölfar eignarnámsins notið arðs af eignarnámi jarðarinnar og hvetur sveitarfélögin að stíga varlega til jarðar.

*Tillaga að svari:*

*Í umfjöllun um athugasemdina kom fram sú afstaða Kópavogsbæjar að taka bæri undir kröfu landeigenda og færa vaxtarmörkin að innri mörkun öryggissvæðis. Fjallað var sérstaklega um málið hjá fagráði og framkvæmdanefnd svæðisskipulagsnefndar. Ekki náðist eining um að fallast á athugasemd landeigenda að öllu leyti.*

*Vaxtarmörk í landi Vatnsenda verða víkkuð lítillaga eða að Hamraneslínunum í samræmi við fyrirliggjandi minnisblað Alta dagsett 10. apríl 2015. Ef mæta á ósk um frekari útfærslu á vaxtarmörkum leiðir það til sérstakrar svæðisskipulagsbreytingar, í samræmi við málsmeðferð 22.-25. gr. skipulagslaga nr. 123/2010, ef og þegar fyrir liggur tillaga að breytingu á aðalskipulagi Kópavogs.*

Með þessari niðurstöðu verður mun meira rými til þróunar landsins heldur en gert er ráð fyrir í gildandi svæðisskipulagi og gildandi aðalskipulagi Kópavogs.

**Athugasemdir lóðaeigenda á Seltjarnarnesi vegna strandstígs ; Sæbraut 1, 3, 5, 7, 9, 11, 13, 15 og 17, Hrólfskálavör 2, 10 og 12, Selbraut 86, Hamarsgötu 2 og 4, Nesveg 103, 105, 107 og 121, Tjarnarstíg 10, 14, 16-18, 20 og 22, Steinavör 2, 4, 6 og 10 og Lambastaðabraut 14, með tölvubréfum dags 27. janúar til 2. febrúar 2015.**

Telja að stefna um samfelldan strandstíg feli í sér að sveitarfélög verði skyldug til að leggja stíg um eignarlóðir.

*Tillaga að svari:*

*Útfærsla strandstígs/strönd er í höndum sveitarfélaganna (4.1.5) og getur hún verið mismunandi eftir aðstæðum t.d. hvað varðar legu og yfirborð. Í umfjöllun um markmið 4.1 er tekið fram að "Hjáleiðir um nærliggjandi byggð verði skilgreindar þar sem landnotkun og eignarhald takmarkar aðgengi". "Stefnan er jafnframt sú að strandlengjan verði gerð eins aðgengileg og kostur er. Sveitarfélög eru ekki skyldug til að leggja stíg um einkalóðir. Til að umfjöllun verði skýrari verða eftirfarandi breytingar gerðar:*

- Strandstígur/strönd á korti 7 verður sýndur án þess að hann sé rofinn við hafnarsvæði til að undirstrika að stefnan sé sú að strandlengjan verði gerð eins aðgengileg og kostur er en útfærslan sé í höndum sveitarfélaganna eftir allri ströndinni. Skýringum við kortið þar sem stendur „strandstígur/strönd „verður breytt í „Strönd“.*
- Tekið verður fram í skýringum við kort 7 að hjáleiðir um nærliggjandi byggð verði skilgreindar þar sem landnotkun og eignarhald takmarkar aðgengi á strandstíg.*
- Til að bregðast við athugasemdum Skipulagsstofnunar verður eftirfarandi texta bætt við til skýringar við kort 7, sem tengist þessari athugasemd: „Við útfærslu græna trefilsins, grænna geira, borgargarða, græna stígsins og strandstígsins, í aðalskipulagsáætlunum sveitarfélaga skal taka mið af töflu 3 um málsmeðferð í 4.kafli.“*

Krefjast þess að strandstígur sem sýndur er á þemakorti svæðisskipulagstillögunar yfir eignarlóðir verði felldur burt.

*Tillaga að svari:*

*Merkingum á þemakorti 7 verður breytt þannig að blá brotalína sýni merki strönd sbr. umfjöllun hér að framan.*

## Athugasemdir einstaka lóðarhafa

**Landslög f.h. lóðahafa við Dalveg 30 Kópavogi** með bréfi dags. 2. febrúar 2015.

Óska eftir skýringum á því hvort gert sé ráð fyrir Kópavogsgöngum í svæðisskipulagstillögunni eða ekki.

*Tillaga að svari:*

*Ekki er gert ráð fyrir Kópavogsgöngum sem stofnvegi í svæðisskipulagi höfuðborgarsvæðisins.*

## Athugasemdir félagasamtaka

**Reiðveganefnd Kjalarnespings hins forna** með bréfi dags. 29. janúar 2015.

Ítreka ósk frá athugasemdum við tillögu á vinnslustigi um að í svæðisskipulagi höfuðborgarsvæðisins komi fram samræmt reiðleiðakerfi milli aðildarsveitarfélaga og byggðarsamlaga. Telja að ekki hafi verið brugðist við eins og ætlunin var.

*Tillaga að svari:*

*Í svæðisskipulagi er grunnkerfi reiðleiða ekki sýnt á þemakortum en stefna um reiðleiðir er sett fram í orðum. Því er beint til sveitarfélaganna að tryggja aðgengi að neti reiðstíga sem tengi sveitarfélögin saman (4.1.6) og sagt frá því að hesthúsahverfi séu samtengd með reiðstígum (4.1.). Þá er því beint til svæðisnefndar Landsambands hestamanna og Vegagerðarinnar aðstoða SSH um viðhald upplýsinga um reiðvegi.*

*Áréttað verður í texta að stefnan sé að hesthúsahverfi á jaðri þéttbýlisins séu tengd saman og að net reiðstíga tengi sveitarfélögin saman og tengist nágrennasveitarfélögunum.*

*Helstu reiðleiðir á höfuðborgarsvæðinu, sem mynda net milli hesthúsahverfa í jaðri þéttbýlisins, milli sveitarfélaga og til nágrennasveitarfélaga verða merktar inn á mynd 20 í fylgiriti um Náttúru og útivist.*

**Landssamtök hjólreiðamanna með bréfi dags. 2. janúar 2015.**

Leggja til eftirfarandi orðalagsbreytingu á aðgerð 2.3.7: „Samgönguyfirvöld vinni að því í samgönguáætlun hverju sinni að vegfarendum verði tryggt öruggt og heilnæmt umhverfi, óháð ferðamáta. Sérstaklega verði hugað að öryggi og lýðheilsuávinning virkra samgöngumáta, í samvinnu við erlenda sérfræðinga og innlend og erlend hagsmunasamtök. Það er ástæða til að skoða t.d. hjólreiðar, sem fara hratt vaxandi. Þekking á orsökum hjólreiðaslysa sem ekki hafa alvarlegustu útkomurnar, er ábótavant, en virðast oft tengjast göllum á innviðum.“

*Tillaga að svari:*

*Aðgerð 2.3.7 er tekin beint uppúr gildandi samgönguáætlun. Þær aðgerðir sem beinast að öðrum en svæðisskipulagsnefnd, SSH eða sveitarfélögunum eiga sér stoð í gildandi áætlunum eða lagaskildum. Til að koma til móts við réttlæga ábendingu LHS um að orðalagið feli í sér óþarfalega dökka mynd af hjólreiðum er síðasta setning aðgerðarinnar tekin út og textinn verður þá eftirfarandi:*

*„2.3.7. Samgönguyfirvöld vinni að því í samgönguáætlun hverju sinni að vegfarendum verði tryggt öruggt og heilnæmt umhverfi, óháð ferðamáta.“*



Lýsa sig fylgjandi samþykkt svæðisskipulagsins og eru reiðubúin til samstarfs til að auka hlutdeild hjólreiða.

*Tillaga að svari:*

*Ábendingunni hefur verið komið á framfæri.*

### **Fylgigögn**

- i. Svör við umsögn Skipulagsstofnunar, samþykkt á fundi svæðisskipulagsnefndar 27. febrúar 2015 ásamt fylgiskjali um framsetningu þemakorta og skýringarmynda.
- ii. Minnisblað VSÓ, 5. mars 2015. Umferðarspá Svæðisskipulags höfuðborgarsvæðisins, Kópavogsgöng.
- iii. Samkomulag um samstarf SSH og Vegagerðarinnar um þróun samgöngukerfa á höfuðborgarsvæðinu auk fylgiskjals 2: uppdráttur v. Breytinga á korti 4 í tillögu að nýju svæðisskipulagi höfuðborgarsvæðisins ásamt breyttu orðalagi umfjöllunar um markmið 2.4.
- iv. Minnisblað ALTA, 17. mars 2015. Breyting á vaxtamörkum við Vatnsendahlíð – mat á áhrifum á umhverfið.
- v. Umfjöllun fagráðs um athugasemdir vegna vaxtamarka í landi Vatnsenda.
- vi. Minnisblað ALTA, 10. apríl 2015. Breyting á vaxtamörkum við Vatnsendahlíð, tillaga.

10. apríl 2015

---

Hrafnkell Á. Proppé, svæðisskipulagsstjóri



## Svæðisskipulag höfuðborgarsvæðisins Fagráð svæðisskipulagsnefndar

### Svörum við umsögn Skipulagsstofnunar við auglýsta tillögu að nýju svæðisskipulagi höfuðborgarsvæðisins.

#### Tilfni umfjöllunar

Í samræmi við 3. mgr. 23. gr. skipulagslaga nr. 123/2010 rýndi Skipulagsstofnun svæðisskipulagstillöguna áður en hún var auglýst. Umsögn Skipulagsstofnunar barst 12. desember 2014 og í henni fólst að ekki var gerð athugasemd við að svæðisskipulagsnefnd auglýsti tillöguna ásamt umsögn stofnunarinnar. Skipulagsstofnun gerði engu að síður athugasemdir við að skýra þyrfti tiltekna skipulagsþætti áður en svæðisskipulagstillagan hlyti endanlega afgreiðslu.

Svæðisskipulagsnefnd kom saman til fundar þann 6. febrúar. Á þeim fundi fól nefndin fagráði sínu að móta tillögur að svari við umsögn Skipulagsstofnunar. Fagráð koma saman á fundum þann 12. og 19. febrúar sl. Á þeim fundum lágu til grundvallar, auk umsagnar Skipulagsstofnunar:

- Ódagssettir minnispunktar svæðisskipulagsstjóra sem innihéldu fyrstu tillögur að svörum við umsögn Skipulagsstofnunar sem móttast höfðu á tveimur fundum með fulltrúum Skipulagsstofnunar.
- Drög að minnisblaði Alta dags. 16. febrúar með tillögum að breytingum á skýringartexta með þemakortum, skýringarmyndum og töflum.
- Drög að samkomulagi við Vegagerðina ásamt fylgigögnum.

#### Tillögur fagráðs.

Tillögur fagráðs móttast af ofangreindu og miða að því að koma til móts við athugasemdir Skipulagsstofnunar eða rökstyðja af hverju þess gerist ekki þörf.

Tillögurnar eru settar fram í sömu röð og athugasemdir í umsögn Skipulagsstofnunar. Fyrst er sett fram inntakið í athugasemd Skipulagsstofnunar um hvern skipulagsþátt. Í framhaldinu kemur tillaga að svari. Tillögurnar eru skáletraðar til aðgreiningar.

## Byggðapróun

### a.) Uppbyggingarhraði og dreifing uppbyggingar

Skipulagsstofnun lítur svo á að þróunaráætlun fyrir tímabilið 2015-2018 verði að liggja fyrir áður en svæðisskipulagið er endanlega afgreitt til gildistöku.

Tillaga að svari:

*Svæðisskipulagsnefnd er sammála Skipulagsstofnun og verður tillaga að fyrsta áfanga þróunaráætlun 2015-2018 lögð fyrir sveitarfélögin til samþykktar samhliða endanlegri svæðisskipulagstillögu.*

### b.) Vaxtarmörk byggðar

Skipulagsstofnun bendir á að yfirfara þurfi skörun vaxtarmarka og öryggissvæðis vatnsverndar við Vatnsendahlið og að ef halda á henni óbreyttri þurfi að rökstyðja hvernig uppbygging og vatnsvernd fari saman.

Tillaga að svari:

*Öryggissvæði vatnsverndar felur ekki í sér bann við skipulagi og uppbyggingu byggðar. Öryggissvæðin eru utan aðrennslissvæða vatnsbólanna en öryggissvæðin koma til vegna mögulegrar mengunarhættu í nálægum vatnsbólum vegna efnaflutninga með grunnvatni eða flutnings mengunar með yfirborðsvatni inn á áhrifsvæði vatnsbóls. Öryggissvæði getur annars vegar verið vegna grunnvatns og hins vegar vegna yfirborðs. Svæðið í Vatnsendahlið er öryggissvæði vegna grunnvatns .*

*Samkvæmt fylgiriti 2 um vatnsvernd á höfuðborgarsvæðinu skal skipulag byggðar, framkvæmdir og starfsemi innan öryggissvæða falla að forsendum vatnsverndar. Starfsemi sem getur haft mengun í för með sér er t.a.m. óheimil. Sjá nánari skilmála í fylgiriti 2, tillögu um samþykkt um verndarsvæði vatnsbóla, greinar 57 til 68. Öryggissvæðin eru sambærileg við fjarsvæði B í núverandi skipulagi vatnsverndar en byggðin í Vatnsendahlið, í Norðlingaholti og skipulagt athafnasvæði á Hólmsheiði er innan fjarsvæðis B í dag.*

*Til áréttingar verður settur inn texti um nýjan vatnsverndarflokk (öryggissvæði) í umfjöllun um markmið 2.4 og byrjun skýringartexta við kortið breytt: „**Afmörkun vatnsverndar er bindandi sbr. samþykkt um vatnsvernd dags. xxxx. Nákvæm mörk eru í kortagrunni svæðisskipulagsins. Skilgreiningar og skilmálar fyrir landnotkun á vatnsverndarsvæðum má sjá í samþykkt sveitarfélaganna um verndarsvæði vatnsbóla og er stefna svæðisskipulagsins í samræmi við þá samþykkt.**“*

Skipulagsstofnun telur að skýra þurfi hvort svæði eins og Geldinganes teljast verða möguleg byggingarsvæði innan vaxtarmarka.

Tillaga að svari:

*Öll svæði innan vaxtarmarka eru möguleg byggðarsvæði svo framarlega sem aðrar takmarkanir komi ekki í veg fyrir það. Þau verða afmörkuð í aðalskipulagi hvers sveitarfélags fyrir sig. Þannig verður t.d. ákveðið í aðalskipulagi Reykjavíkur hvort byggð verður í Geldingarnesi en stefna svæðisskipulagstillögunnar er að beina nýrri byggð einkum í miðkjarna og samgöngumiðuð þróunarsvæði, sbr. markmið 1.2.*



Skipulagsstofnun telur æskilegt að í umfjöllun um vaxtarmörk í markmiði 1.1 sé greint frá takmörkun á landnotkun innan vaxtarmarka, sbr. skýringar með þemakorti 11.

*Tillaga að svari:*

*Gerð verður ítarlegri grein fyrir landnotkun innan vaxtarmarka undir markmiði 1.1 með texta um samspil vaxtarmarka við takmarkandi landnotkun líkt og fram kemur í skýringum við kort 11.*

### **c.) Viðmið um íbúðafjölda**

Skipulagsstofnun bendir á að yfirfara þurfi tölur í töflu 1 fyrir miðborgina (landskjarna) þar sem þær séu lægri en fyrir sama svæði í Aðalskipulagi Reykjavíkur 2010-2030.

*Tillaga að svari:*

*Farið verður yfir tölur í töflu 1 sem snúa að landskjarnanum. Skýringar við töflu 1 verða endurritaðar þannig að skýrt komi fram að tölur í töflunni eru leiðbeinandi viðmið og sveitarfélög geti vikið frá þeim, t.d. með því að fjölga íbúðum í miðkjörnum og/eða á samgöngumiðaðum þróunarsvæðum á kostnað annarra svæða. Leitast verði við að ná því að minnst 66% íbúða á höfuðborgarsvæðinu verði í kjörnum og samgöngumiðaðum þróunarsvæðum árið 2040.*

## **Samgöngur og vegakerfi**

### **Vegakerfi**

#### **a) Stofnvegir**

Skipulagsstofnun gerir athugasemd við að veigamiklum ákvörðunum um stofnvegakerfi höfuðborgarsvæðisins sé frestað. Á hverjum tíma þurfi að liggja fyrir skipulagsákvörðun um stofnvegakerfið og að í svæðisskipulaginu þurfi að koma fram hvað gildir í þessu efni þar til ákvörðun um breytingu/endurskoðun svæðisskipulagsins varðandi flokkun og skilgreiningu stofnvega liggur fyrir (sbr. aðgerð 2.4.1). Ef ekki liggja aðrar ákvarðanir fyrir á þessu stigi, mælir Skipulagsstofnun með að það verði gert með því að sýna á uppdrætti flokkun stofnvega á höfuðborgarsvæðinu eins og þeir eru skilgreindir í gildandi svæðisskipulagi. Jafnframt þurfi að koma skýrt fram hvaða ákvörðun um framtíðarstofnvegakerfi sem fjallað er um í aðgerð 2.4.1 felst í breytingu eða endurskoðun svæðisskipulagsins.

*Tillaga að svari:*

*Ekki er tekið undir með tillögu Skipulagsstofnunar um að sýna á uppdrætti flokkun stofnvegakerfisins eins og hún er í gildandi svæðisskipulagi. Lagt er til annarskonar nálgun þar sem meginstofnvegum, eins og þeim er lýst í texta markmiðs 2.4 eru dregnir skýrar fram á korti.*

*Unnið hefur verið að samkomulagi um samstarf milli SSH og Vegagerðarinnar. Í samkomulaginu fellst m.a. að SSH og Vegagerðin munu sameiginlega vinna að þeim verkefnum sem tilgreind eru í fylgiskjali 6 – Næstu skref í samgönguverkefnum.*

Gerðar eru breytingar á korti 4 sem sýnir stofnvegi sem eru í grunneti samgangna skv. samgönguáætlun. Kortið mun sýna skiptingu stofnvega í meginstofnvegi og stofngötur. Einnig eru gerðar orðalagsbreytingar undir markmiði 2.4.

Með þessum breytingum er orðið skýrt að í svæðisskipulagstillögunni liggur fyrir skipulagsákvörðun um stofnvegakerfi. Þegar horft er til töflu 3 kemur fram að ekkert sveitarfélag getur breytt því skipulagi sem nú er á skilgreindu stofnvegakerfinu nema að það fari í gegnum ákvörðun svæðisskipulagsnefndar fyrst.

## **b) Samgöngu- og þróunarás/Borgarlína**

Skipulagsstofnun bendir á að þar sem ákvarðanir um umfang og legu kjarna og samgöngu- og þróunarás hafa ekki verið teknar í svæðisskipulaginu við staðfestingu þess sé óljóst að hve miklu leyti sveitarfélögin geta hafið innleiðingu stefnu svæðisskipulagsins og stýrt uppbyggingu með samræmdum hætti á fyrirhugaðan samgöngu- og þróunarás.

*Tillaga að svari:*

*Staðsetning og stigskipting landskjarna, svæðiskjarna og bæjarkjarna, eins og henni er lýst í töflu 2 (sbr. einnig kort 11) er bindandi en afmörkun og nánari útfærsla á umfangi þeirra verður útfærð í aðalskipulagi hvers sveitarfélags. Texti í töflu 2 og á korti 11 verður yfirfarinn og lagfærður þannig að þetta sé skýrt.*

Að mati Skipulagsstofnunar þarf við staðfestingu svæðisskipulagsins að liggja fyrir fastmótaðri stefna eða leiðsögn um hvert sveitarfélögin skuli beina meginþunga vaxtar til að skjóta styrkari stöðum undir samgöngumiðaða byggðapróun og auka hlutdeild almenningssamgangna. Þetta gæti verið hluti fjögurra ára þróunaráætlunar sem liggja fyrir við staðfestingu svæðisskipulagsins.

*Tillaga að svari:*

*Svæðisskipulagsnefnd hefur hafið vinnu við að skilgreina legu Borgarlínu, sbr. aðgerð 2.2.1. Meginlínur hennar verða lagðar í þróunaráætlun 2015-2018 sem mun liggja fyrir við staðfestingu svæðisskipulagsins. Eins og Skipulagsstofnun bendir á þá er þjónusta almenningssamgangna lykilatriðið við að skilgreina samgöngumiðuð þróunarsvæði. Viðmiðið er sótt til Umhverfisstofnunar Evrópu (EEA report 11/2013) og samkvæmt því eru nú þegar svæði sem geta talist samgöngumiðuð og tengjast núverandi strætókerfi.*

## **Flugsamgöngur**

Í umsögn Skipulagsstofnunar er sú athugasemd sett fram að „á meðan ekki liggur fyrir annað af hálfur ríkis og Reykjavíkurborgar en að miðstöð innanlandsflugs verði í Vatnsmýri til 2022 og ákvörðun liggur ekki fyrir um framtíð innanlandsflugs á höfuðborgarsvæðinu að þeim tíma loknum er að mati Skipulagsstofnunar ekki hægt að taka bindandi skipulagsákvörðanir um byggð á flugvallarsvæðinu“ Miðað við stöðu málsins telur Skipulagsstofnun að staðfesting svæðisskipulagstillögunnar í núverandi mynd feli ekki í sér skipulagsákvörðun um niðurlagningu innanlandsflugvallar í Vatnsmýri. Þegar tillaga eða ákvörðun um fyrirkomulag innanlandsflugs á höfuðborgarsvæðinu til framtíðar liggja fyrir þurfi að fara með hana sem breytingu eða endurskoðun á svæðisskipulaginu, feli hún í sér að flugvöllur í Vatnsmýri verði lagður af og nýr flugvöllur byggður upp innan höfuðborgarsvæðisins.

*Tillaga að svari:*

*Svæðisskipulagstillagan leggur ekki til bindandi stefnu um staðbundna uppbyggingu en setur fram stefnu um að uppbygging þurfi að vera innan vaxtarmarka og sé beint á miðkjarna og önnur samgöngumiðuð þróunarsvæði. Stefnt er að því að flugvöllurinn fari úr Vatnsmýri líkt og gert er í gildandi svæðisskipulagi og honum fundinn annar staður á höfuðborgarsvæðinu. Þegar fyrir liggja niðurstöður um framtíð og staðsetningu innanlandsflugs á höfuðborgarsvæðinu þá þarf að fara með það fyrirkomulag sem breytingu á svæðisskipulaginu eins og kemur fram í töflu 3. Á meðan niðurstaða þess ferlis sem nú er í gangi með stýrihópi ríkis, Reykjavíkurborgar og Icelandair Group er ekki hægt að setja stefnuna nánar.*

Skipulagsstofnun telur að áður en svæðisskipulagstillagan er endanlega afgreidd til gildistöku þurfi að bæta við umfjöllun um það hvaða áhrif mögulegur áframhaldandi flugrekstur í Vatnsmýri myndi hafa á framfylgd stefnu svæðisskipulagsins.

*Tillaga að svari:*

*Bætt verður við umfjöllun undir markmiði 1.2 um hvaða áhrif það mun hafa á byggðarþróun ef töf verður á að flugvöllurinn fara úr Vatnsmýri eða ef niðurstaðan verður sú að flugvöllurinn verði áfram í Vatnsmýrinni. Ef þessar aðstæður koma upp þá hefði það fyrst og fremst áhrif í Reykjavík en þar er rými innan vaxtarmarka til að taka við þessari uppbyggingu.*

### Hafnir

Skipulagsstofnun bendir á að skýrt þurfi að vera hvaða hafnir falli undir skipulagsákvæðanir svæðisskipulags svo ekki vakni spurningar um stöðu annarra hafnarsvæða og þá sérstaklega við Álfsnes-Kollafjörð og Gufunes sem eru ætluð fyrir hafnsækna starfsemi í Aðalskipulagi Reykjavíkur 2010-2030. Einnig þurfi að vera ljóst hvaða þýðingu stefna svæðisskipulagsins hafi fyrir Hafnarfjörð en möguleiki á hafnarsvæði við Straumsvík hafi lengi verið til skoðunar í aðalskipulagi Hafnarfjarðar og sé í gildandi aðalskipulag skilgreint sem svæði þar sem skipulagi er frestað.

*Tillaga að svari:*

*Svæðisskipulagstillagan tekur til hafna sem eru í grunneti samkvæmt samgönguáætlun á hverjum tíma. Þær hafnir sem sýndar eru á þemakorti 5 og 11 eru hafnir sem eru hluti af því grunneti og munu nýjar hafnir sem tilheyra grunneti kalla á breytingu á svæðisskipulagi. Dregið verður skýrar fram á korti 5 og 11 hvað gildir um hafnir og bætt verður við texta undir markmiði 3.4. bls. 55 um hlutverk Reykjavíkurhafnar og Hafnarfjarðarhafnar sem hafnir í grunneti samkvæmt samgönguáætlun 2011-2022.*

### Göngu- og hjólastígar

Skipulagsstofnun telur að í svæðisskipulaginu þurfi að koma fram hvaða stofnleiðir göngu- og hjólréiða hafa svæðisbundið vægi og skuli innleiða í aðalskipulagi í samræmi við áform um aukna hlutdeild göngu- og hjólréiða og samspil ólíkra ferðamáta við styrkingu kjarna og annarra samgöngumiðaðra þróunarsvæða.

*Tillaga að svari:*

*Þær stofnleiðir göngu- og hjólréiða sem hafa svæðisbundið vægi eru sýndar á korti 3. Málsmeðferð skipulagsákvæðana um þessar leiðir fara í gegnum svæðisskipulagsnefnd skv. töflu 3.*



*Svæðisskipulagstillagan gerir ráð fyrir því að að stofnleiðum muni fjölga á skipulagstímanum eftir því sem byggðin þróast. Nýjar stofnleiðir með svæðisbundið vægi verða skilgreindar í tengslum við gerð fjögurra ára þróunaráætlana. Þær verða bundnar í aðalskipulagi sveitarfélaga og fá um leið svæðisskipulagsstöðu skv. töflu 3.*

### **Vatnsverndarsvæði**

Skipulagsstofnun telur að forsendur séu til að skilgreina mannvirkjabelti um vatnsverndarsvæði í svæðisskipulaginu í stað þess að fresta því til síðari ákvörðunar með breytingu eða endurskoðun á svæðisskipulagi, í ljósi þess að á vatnsverndarsvæðinu í dag séu mannvirki á borð við vegi, raflínur, skíðasvæði og ferðamannasvæði (Þríhnúkar) og að fyrir liggi skipulagsáskvarðanir um legu nýrra háspennulína.

*Tillaga að svari:*

*Ekki er tímabært að skilgreina mannvirkjabelti til framtíðar. Nú er að ljúka verkefni um heildarendurskoðun vatnsverndar. Því verkefni verðu fylgt eftir með myndun samráðsvettvangs vegna vatnsverndar og vatnsnýtingar. Á grunni starfs þess hóps mun svæðisskipulagsnefnd vinna að því að skilgreina mannvirkjabelti um vatnsverndarsvæðin líkt og kveðið er á um í aðgerð 4.4.5.*

### **Þemakort**

Skipulagsstofnun telur að nokkuð vanti á að hlutverk þemakorta og tengsl þeirra við stefnu svæðisskipulagsins sé skýrt. Sum kort séu sögð leiðbeinandi, önnur sýni núverandi stöðu og enn önnur sýni stefnu. Koma þurfi fram hvaða hvaða vægi kort nr. 7 og 8 sem sýna útivistarsvæði og verndarsvæði hafa fyrir vöxt byggðar og hvort kort nr. 11, sem sýnir landnotkun og megindrætti, hefur vægi umfram önnur kort.

*Tillaga að svari:*

*Farið hefur verið yfir hlutverk þemakorta og tengsl þeirra við stefnu svæðisskipulagsins og er gerð grein fyrir þeirri yfirferð í meðfylgjandi skjali. Eftirfarandi stutt yfirlit yfir helstu lagfæringar sem verða gerðar:*

- *Texti um framsetningu svæðisskipulagstillögunnar í 1. og 3. kafla verður lagfærður þannig að samræmi sé á milli hans og skýrt sé vísað í töflu 3 sem fjallar um málsmeðferð stefnubátta svæðisskipulagsins eftir svæðisbundnu mikilvægi (sjá I. hluta hjálagðs fylgiskjals)*
- *Skýringartexti á þemakorti 11, sem sýnir megindrætti landnotkunar, verður lagfærður þanni að skýrt sé hvaða þættir á kortinu eru bindandi stefna, með tilvísun í viðeigandi markmið og töflu 3 (sjá I. hluta hjálagðs fylgiskjals).*
- *Tafla 3 verður lagfærð þannig að hún tilgreini einungis þá þætti (efnisatriði) sem mörkuð er stefna um í svæðisskipulaginu og vísað verður til viðeigandi markmiða og tilheyrandi texta á eftir hverjum þætti.*
- *Við öll þau þemakort og skýringarmyndir sem lýsa skipulagsþáttum sem taldir eru upp í töflu þrjú verður bætt við eftirfarandi í skýringartextann:*



*„Við útfærslu "upptalning skipulagsþátta" í aðalskipulagsáætlunum sveitarfélaga skal taka mið af töflu 3 um málsmeðferð í 4.kafli.“*



- Skýringartexti þemakorta verður lagfærður þannig að skýrt sé hvort viðkomandi kort sýnir stöðu eða stefnu (sjá II. hluta hjálagðs fylgiskjals).
- Farið verður yfir heiti skýringarmynda og skýringartexta þeirra og gerðar lagfæringar (sjá III. hluta hjálagðs fylgiskjals)

### Fylgigögn

- i. Drög að samkomulagi við Vegagerðina ásamt fylgigögnum
- ii. Fylgiskjal um framsetningu, þemakort og skýringarmyndir

24. febrúar 2015

---

Hrafnkell Á. Proppé, svæðisskipulagsstjóri

Dreifing  
Hrafnkell Proppé

5. mars 2015

Tílefni

**Umferðarspá  
Svæðisskipulags  
höfuðborgarsvæðisins**

Kópavogsgöng

13186

Höfundur

GMH

Yfirfarið/Samþykkt

SJ

## Efni

Hér er gerð grein fyrir umferðarspá sem gerð var að beiðni Hrafnkels Proppé vegna Svæðisskipulags höfuðborgarsvæðisins. Er hér um að ræða aukatilfelli fyrir þá umferðarspá sem VSÓ Ráðgjöf hefur áður unnið fyrir SSH. Tilgangurinn er að meta möguleg áhrif Kópavogsganga á samgöngukerfi höfuðborgarsvæðisins.

## Lýsing

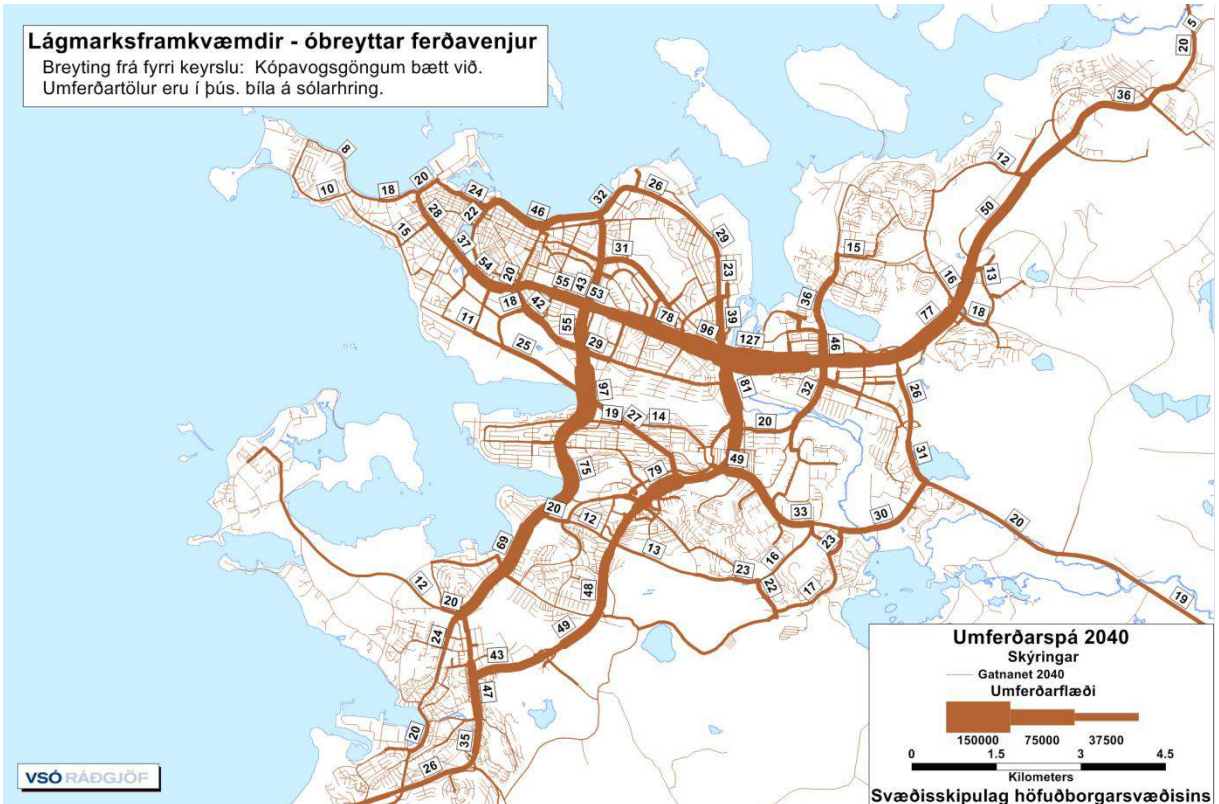
Hér er skoðað tilfellið „lágmarksframkvæmdir og breyttar ferðavenjur“ úr fyrri spá að viðbættum Kópavogsgöngum, sem liggja undir Kópavogshálsinn. Endanleg lega Kópavogsganga er ekki ákveðin, en hér er byggt á legu samkvæmt gildandi svæðisskipulagi. Þau eru látin tengjast Hafnarfjarðarvegi nokkurn vegin á móts við N1 í Fossvogi og liggja til suðausturs undir Kópavogshálsinn og tengjast Reykjanesbraut um 800 metrum norðaustan við mislæg gatnamót Reykjanesbrautar og Fífuhvammsvegar.

## Niðurstöður

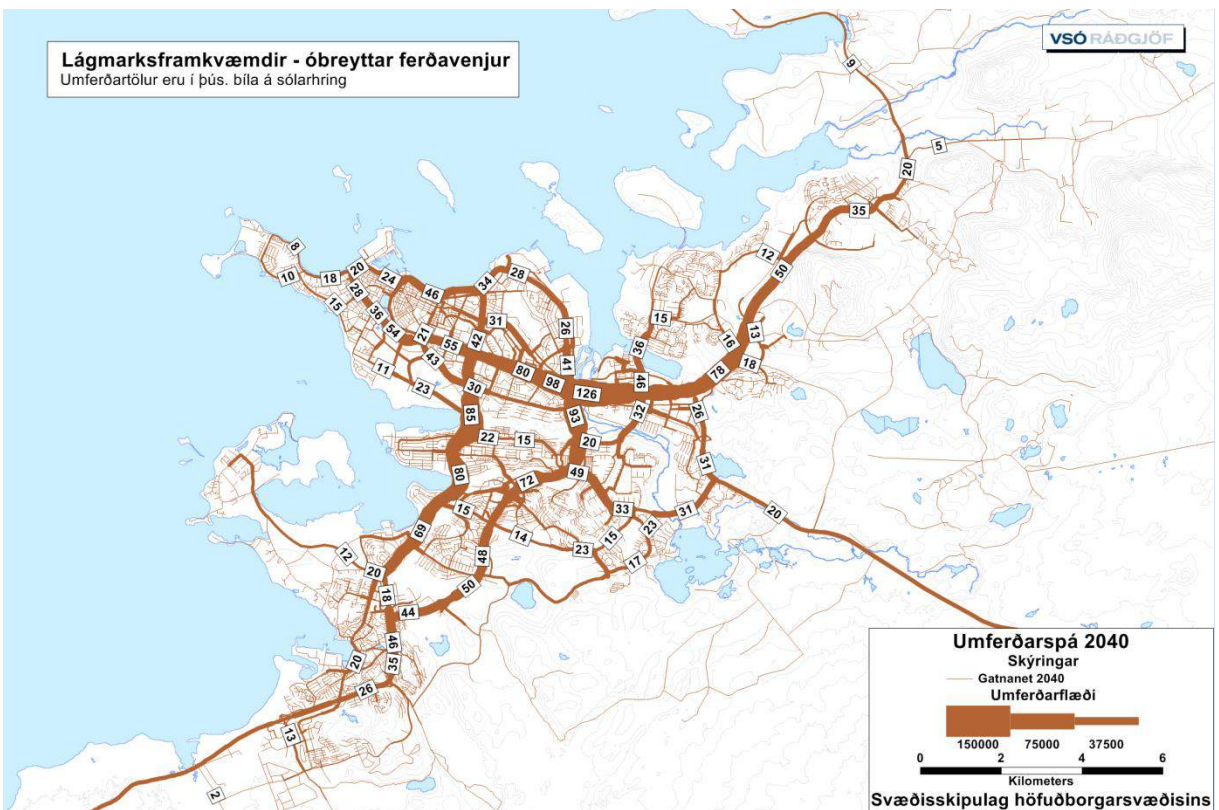
Mynd 1 sýnir flæði umferðar á höfuðborgarsvæðinu samkvæmt umferðarspá fyrir 2040 þar sem gert er ráð fyrir byggingu Kópavogsganga. Til samanburðar er sýnt flæðiskort fyrir tilfellið án Kópavogsganga (mynd 2). Myndir 3 og 4 sýna mettnarhlutfall gatna með og án Kópavogsganga, og mynd 5 sýnir mismun umferðar milli tilfellana tveggja.

Um 27 þús. bílar munu fara um Kópavogsgöng samkvæmt spánni. Þegar borin eru saman tilföllin með og án Kópavogsganga sést að áhrifanna gætir fyrst og fremst í næsta nágrenni ganganna, annars staðar eru áhrifin óveruleg.

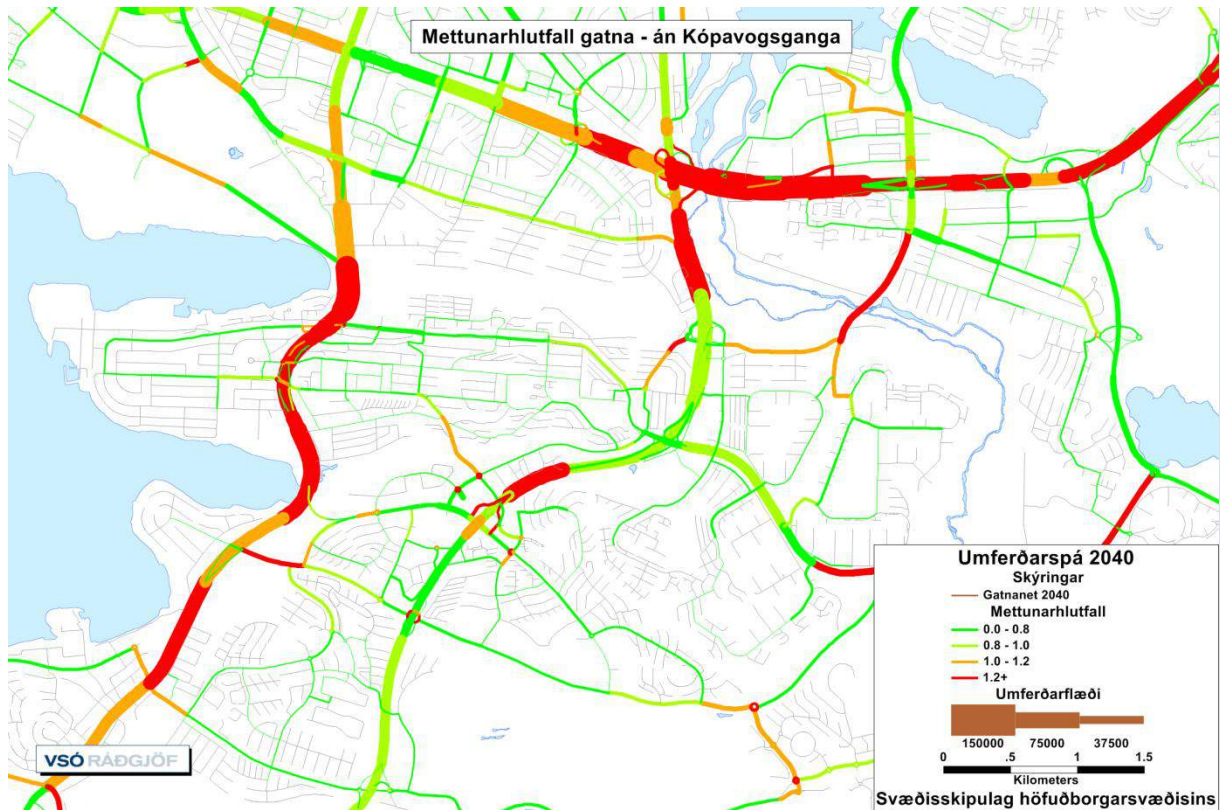
Á Kringlumýrarbraut eykst umferð um 12 þús. bíla (14%) norðan fyrirhugaðra ganga en minnkar um 13 þús. bíla sunnan ganga (12%). Á Nýbýlavegi er mesta breytingin milli Hafnarfjarðarvegar og Hjallabrekku en þar minnkar umferðin um 3 þús. bíla (15%). Austan Hjallabrekku er breytingin minni, minnkar um ca. þúsund bíla (6%). Á Reykjanesbraut minnkar umferðin um ca. 10 þús. bíla (13%) norðan ganga en eykst um 7 þús. bíla sunnan ganga (10%). Á Digranesvegi eru áhrif ganganna umtalsverð en umferð minnkar um 6 þús. bíla næst Dalvegi (30%) og um 3 þús. bíla milli Hamraborgar og Bröttubrekku (30%). Umferð um Bröttubrekku og Hjallabrekku að Nýbýlavegi minnkar að sama skapi um ca. 30%. Með tilkomu ganganna eykst umferð á Dalvegi umtalsvert m.a. vegna aukins umferðarpunga úr Breiðholti í tengslum við göngin. 2-3 þús. bíla minnkun verður á Sæbraut milli Kringlumýrarbrautar og Reykjanesbrautar vegna ganganna.



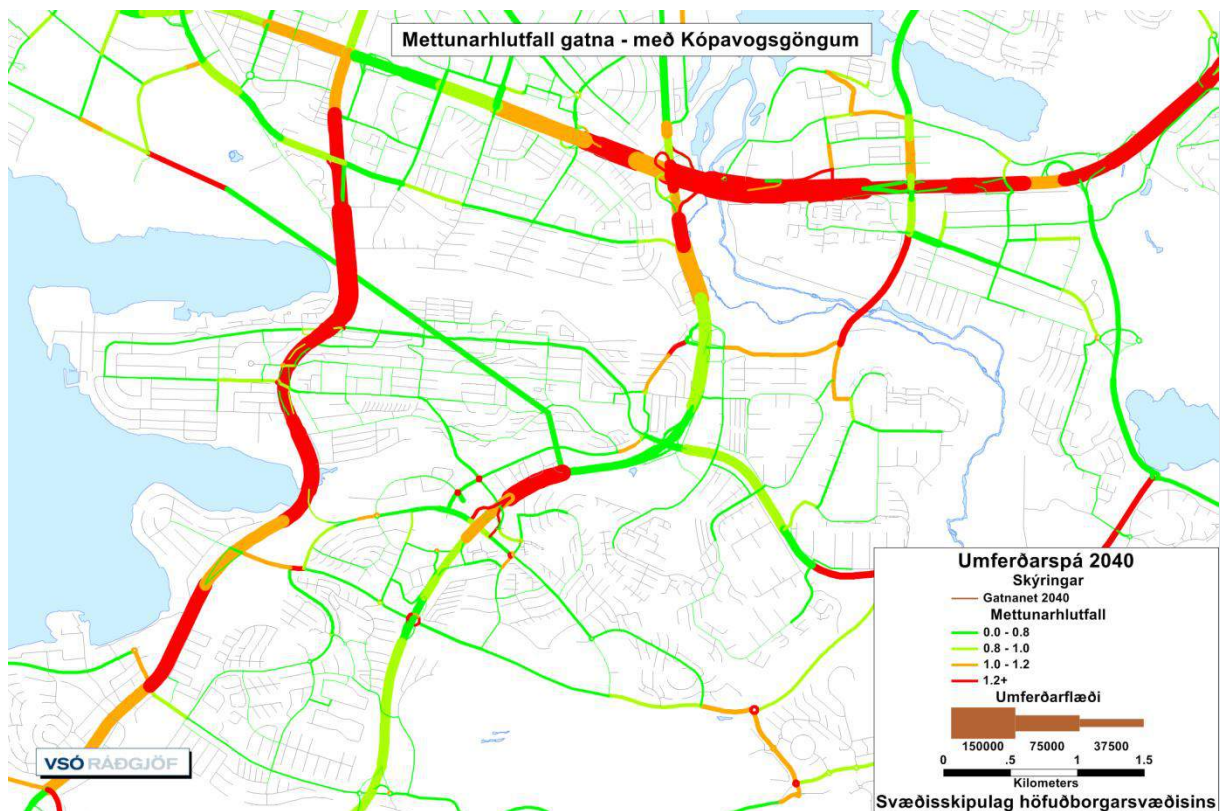
Mynd 1 Umferðarflæði á höfuðborgarsvæðinu árið 2040 miðað við lágmarksupbyggingu samgöngumannvirkja (náðar skilgreint í umferðarspá svæðisskipulags) að viðbættum Kópavogsgöngum og óbreyttar ferðavenjur.



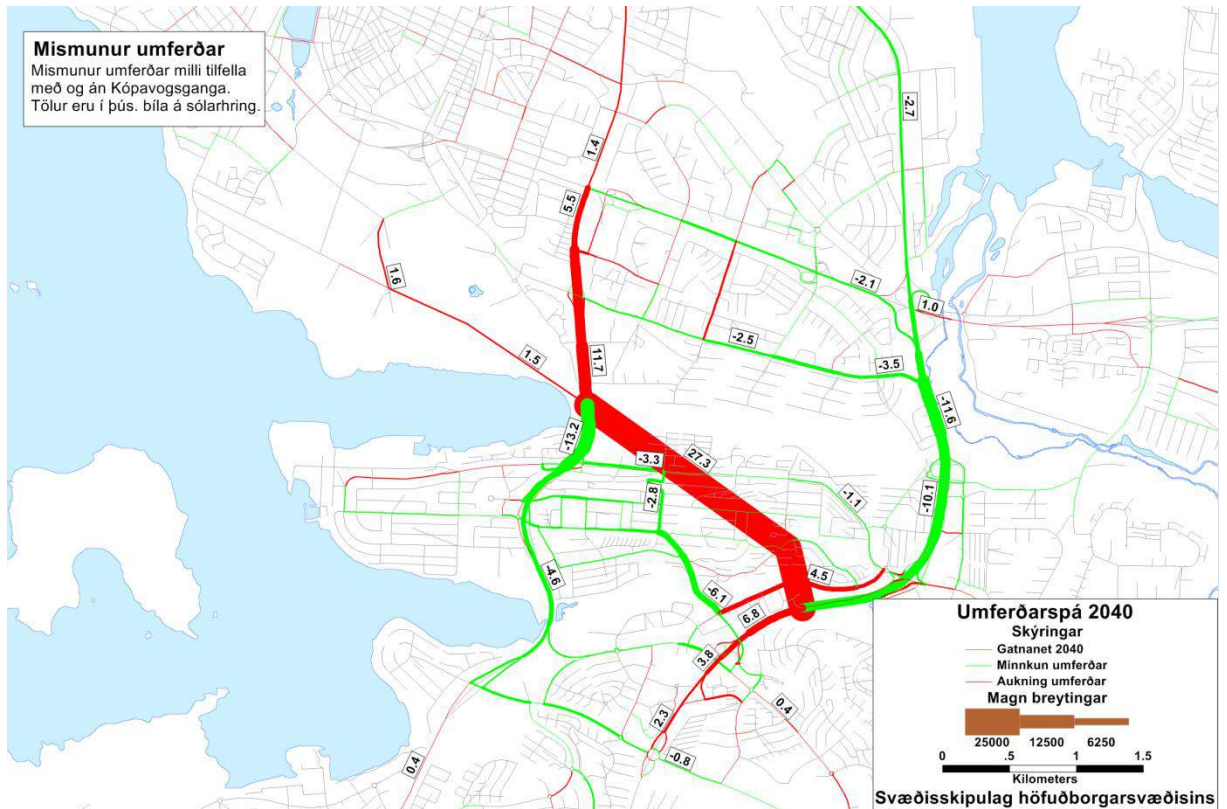
Mynd 2 Umferðarflæði á höfuðborgarsvæðinu árið 2040 skv. áður birtri umferðarspá, þar sem miðað var við lágmarksupbyggingu samgöngumannvirkja og óbreyttar ferðavenjur.



Mynd 3 Mettunarhlutfall gatna án Kópavogsganga. Mettunarhlutfall er hlutfall milli umferðar á götu og afkastagetu hennar (volume/capacity hlutfall). Þegar hlutfallið er orðið stærra eða jafnt og 1.0 eru orðnar verulega líkur á umferðartöfum.



Mynd 4 Mettunarhlutfall gatna með Kópavogsgöngum. Mettunarhlutfall er hlutfall milli umferðar á götu og afkastagetu hennar (volume/capacity hlutfall). Þegar hlutfallið er orðið stærra eða jafnt og 1.0 eru orðnar verulega líkur á umferðartöfum.



Mynd 5

Mismunur á umferð með og án Kópavogsganga samkvæmt umferðarspá fyrir 2040.

## SAMKOMULAG UM SAMSTARF SSH OG VEGAGERÐARINNAR UM ÞRÓUN SAMGÖNGUKERFA Á HÖFUÐBORGARSVÆÐINU

SSH ( Samtök sveitarfélaga á höfuðborgarsvæðinu ) f.h. svæðisskipulagsnefndar höfuðborgarsvæðisins ( kt., heimilisfang ) annars vegar, og Vegagerðin ( kt., heimilisfang ) gera með sér neðangreint samkomulag:

### A: Inngangur – tilefni:

Svæðisskipulagsnefnd höfuðborgarsvæðisins hefur mótað tillögu að nýju svæðisskipulagi höfuðborgarsvæðisins til ársins 2040.

Ein megináhersla svæðisskipulagstillögunnar er að efla hagkvæma, vistvæna samgöngumáta þannig að hægt sé að mæta fjárfjarlegri fjólsfjölgun án þess að álag á stofnvegakerfið aukist í sama hlutfalli. Sömu áherslur liggja til grundvallar í samgönguáætlun ríkisins 2011-2022 sem Alþingi hefur samþykkt og má þar vísa til markmiða 1.2 um hagkvæmar samgöngur og 1.3. um umhverfislega sjálfbærar samgöngur.

Samvinna sveitarfélaga á höfuðborgarsvæðinu og Vegagerðarinnar er algjör forsenda þess að samgöngukerfin á höfuðborgarsvæðinu geti þróast á farsælan hátt til langrar framtíðar. Samgönguáætlun og tillaga að nýju svæðisskipulagi draga fram mikilvægi samstarfs þessara aðila í fjölda aðgerða. Í fylgiriti VI með svæðisskipulagstillögunni er ítarlega fjallað um næstu skref í þróun samgöngukerfa á höfuðborgarsvæðinu, á grundvelli leiðarljóss 2 – Skilvirkar samgöngur og nútímalegt samgöngukerfi.

### B: Samstarfsverkefni:

Með vísun í ofanritað gera SSH f. h. svæðisskipulagsnefndar höfuðborgarsvæðisins og Vegagerðin með sér neðangreint samkomulag um sameiginlega vinnu við mótun, úrvinnslu og framkvæmd eftirfarandi verkefna sem lýst er í fylgiriti VI og samgönguáætlun 2011-2022.

Við úrvinnslu verkefnanna verður horft til formlegrar aðferðafræði við stefnumótun og forgangsörðun aðgerða í þéttbýlissamgöngum, m.a. með vísun í áherslu a) undir hagkvæmnimarkmiði í samgönguáætlun 2011 – 2022 og tilheyrandi umfjöllun um hana í athugasemdum við þingsályktunartillöguna.

### 1. Þróun stofnvegakerfisins – næstu skref.

Verkefnið hefur skírskotun í svæðisskipulagstillögunum, markmið 2.4 *Meginstofnvegir tryggja greiða og örugga umferð fólks og vöru*, og er liður í eftirfarandi aðgerðum:

*2.4.1 Svæðisskipulagsnefnd, í samvinnu við Vegagerðina, greinir nánar framtíðarsýn um tveggja laga stofnvegakerfi á svæðinu: meginstofnvegi og stofngötur. Meginstofnvegum og stofngötum verður jafnframt skipt í undirflokka í samræmi við nærumhverfi og mikilvægi á svæðisvísu. Í kjölfar ástandsgreiningar verða ásættanlegt þjónustustig, hámarkshraði, hámarksfjöldi tenginga og fleiri tæknileg atriði skilgreind fyrir hvern flokk fyrir sig. Þeirri*

vinnu á að ljúka fyrir lok árs 2016. Sveitarfélögin innleiða niðurstöður vinnunnar í aðalskipulagsáætlanir að því loknu.

2.4.5 Sveitarfélögin tryggja öruggt og gott flæði bílaumferðar á meginstofnvegum og skapa skilyrði í skipulagi ef þörf krefur, til að aukningar á afkastagetu þeirra. Sveitarfélögin taka frá rými í skipulagsáætlunum fyrir nýjar útfærslur meginstofnvega sem áfram verða til skoðunar, þ.e. Vesturlandsveg um sundin (Sundabraut) og tengingu Reykjanesbrautar ofan byggðar á sunnanverðu höfuðborgarsvæðinu.

2.4.6 Sveitarfélögin í samráði við Vegagerðina vinna tillögur að endurhönnun meginstofnvega og stofngatna, eftir því sem byggð og samgöngur þróast. Áherslur verða á aðgerðir og framkvæmdir sem geta aukið umferðaröryggi, og dregið úr neikvæðum áhrifum umferðar á nærumhverfið og smærri staðbundnar aðgerðir til að bæta umferðarflæði. Afkastageta stofnvega sem eru á forræði Vegagerðarinnar verður ekki minnkuð nema að greining sýni að ásættanlegt þjónustustig, sbr. aðgerð 2.4.1, náist áfram eða aðilar séu sammála um annað.

### Nálgun

Með hliðsjón af aðgerðunum er lagt upp með eftirfarandi þriggja þrepa verklag við næstu skref í þróun stofnvegakerfis höfuðborgarsvæðisins:

- A. Ástandsgreining – ásættanlegt þjónustustig.  
Unnin verði ástandsgreining á þjónustustigi umferðarmestu vega stofnvegakerfisins í dag sem byggð verði, eins og hægt er, á fyrirbyggjandi gögnum og greiningarvinnu. Þeirri greiningu er ætlað að varpa ljósi á umferðaraðstæður á annatímum á einstökum köflum og ekki síður gatnamótum.  
  
Niðurstöður ástandsgreiningar verða grundvöllur umræðu og ákvarðana um hvaða viðmið á að setja til framtíðar um ásættanlegt þjónustustig meginstofnvega og stofngatna á annatíma. Við ákvarðanir á þeim viðmiðum verður fordæma leitað í viðmiðunarborgum sem framarlega standa í samgöngumálum og aðilar eru sammála um hverjar skuli vera.
- B. Skilgreining hugtaka og grunnforsendur.  
Í kjölfar ástandsgreiningar verður unnin skýrsla þar sem meginstofnvegir og stofngötur verða skilgreindar á ítarlegri hátt en gert er í tillögu að svæðisskipulagi 2015-2040. Í afurð verkefnisins verði birtar tæknilegar forsendur, þar á meðal um ásættanlegt þjónustustig, sem miða á við á meginstofnvegum og stofngötum.
- C. Flokkun stofnvega á höfuðborgarsvæðinu.  
Aðilar að samkomulagi þessu eru sammála um skiptingu stofnvegakerfisins í meginstofnvegi og stofngötur sbr. uppdrátt í fylgiskjali 2. Í kjölfar þeirrar vinnu sem lýst er að ofan verður hægt að ljúka frekari undirflokkun meginstofnvega og stofngatna eftir því sem þörf er á.

### Verktími

Niðurstöður verkefnisins skulu liggja fyrir í lok árs 2016. Í kjölfarið innleiða sveitarfélögin flokkun stofnvegakerfisins í sínar aðalskipulagsáætlanir, og Vegagerðin í áætlanir ríkisins.

## 2. Þróun stofnleiða hjólreiða – næstu skref

Verkefnið hefur skírskotun í svæðisskipulagstillöguna, markmið 2.3 *Hlutdeild göngu og hjólreiða í öllum ferðum innan svæðisins árið 2040 verður a.m.k. 30%*, og er liður í eftirfarandi aðgerðum:

2.3.1. *Svæðisskipulagsnefnd setur fram viðmið um hönnun, merkingar og rekstur göngu- og hjólreiða sem sveitarfélög hafa til hliðsjónar. Þannig verður unnið að samræmdri útfærslu og þjónustustigi á stofnleiðum göngu- og hjólreiða á svæðinu.*

2.3.7 *Samgönguyfirvöld vinni að því í samgönguáætlun hverju sinni að vegfarendum verði tryggt öruggt og heilnæmt umhverfi, óháð ferðamáta. Sérstaklega verði hugað að öryggi samgöngumáta, t.d. hjólreiða, sem fara hratt vaxandi og slysatíðni er óljós.*

2.3.8 *Vegagerðin vinni áfram með sveitarfélögum að uppbyggingu stofnleiða göngu og hjólreiða.*

### Nálgun

Með hliðsjón af aðgerðunum er lagt upp með eftirfarandi nálgun við verkefnið:

- A. Verkefnishópur fer yfir *leiðbeiningar Reykjavíkurborgar* (frá 2012) og *Vegagerðarinnar* (í vinnslu) um hönnun göngu- og hjólreiða og merkingar og leggi til breytingar og viðbætur ef þörf krefur. Leiðbeiningarnar verða birtar og nýttar í uppbyggingu og uppfærslu stofnleiða um höfuðborgarsvæðið.
- B. Sveitarfélög fari yfir *tilhögun snjómoksturs, hálkuvarna og hreinsun á göngu- og hjólreiðastígum*. Í framhaldinu verða í skýrslu sett fram sameiginleg viðmið sveitarfélaganna um ásættanlegt þjónustustig á stofnleiðum hjólreiða
- C. Metið verður hvort ástæða er til að endurskoða eða uppfæra fyrirbyggjandi áform um uppbyggingu stofnleiða hjólreiða á höfuðborgarsvæðinu þegar lega samgöngu- og þróunaráss og fleiri atriði liggja fyrir. Útgangspunktur verður sameiginleg sýn sveitarfélaganna og Vegagerðarinnar frá 2012 um þær leiðir sem sveitarfélögin og Vegagerðin munu fjármagna saman.

### Verktími

Niðurstöður verkefnisins skulu liggja fyrir í lok árs 2016. Í kjölfarið innleiða sveitarfélögin breytingar á stofnstígakerfinu í aðalskipulagsáætlanir, og Vegagerðin í áætlanir ríkisins.

## 3. Þróun almenningsamgangna – næstu skref

Verkefnið hefur skírskotun í svæðisskipulagstillöguna, markmið 2.2 *Hlutdeild almenningsamgangna í öllum ferðum innan svæðisins árið 2040 verður a.m.k. 12%*, og er liður í eftirfarandi aðgerðum:

2.2.1 *Svæðisskipulagsnefnd, í samvinnu við sveitarfélög, greinir nánar og ákvarðar eins og hægt er legu hágæðakerfis almenningsamgangna (Borgarlínu) og útfærslu samgöngu- og þróunaráss. Þeirri grunnvinnu skal lokið fyrir lok árs 2016. Í ferlinu verður hagkvæm áfangaskipting á uppbyggingu kerfisins ákvörðuð út frá núverandi byggð og skipulagðri byggðapróun.*

*Samhliða verða uppbyggingaráform endurskoðuð og sett verður fram tímasett stefna um uppbyggingu sveitarfélaganna á samgöngu- og þróunarásnum. Þeirri stefnu skal fylgja í þróunaráætlunum til að tryggja að tímasetning uppbyggingar byggðar og Borgarlínu fylgist að. Lega samgöngu- og þróunaráss og uppbygging hans skal bundin í svæðisskipulagi*



*höfuðborgarsvæðisins þegar hún liggur fyrir. Sveitarfélögin innleiða jafnframt samgöngu- og þróunarás í aðalskipulagsáætlanir.*

*2.2.5 Sveitarfélögin vinna með svæðisskipulagsnefnd og SSH nánari greiningu og ákvarða eins og hægt er legu hágæðakerfis almenningsamgangna og útfærslu samgöngu og þróunaráss. Þeirri grunnvinnu á að ljúka fyrir lok árs 2016.*

*Sveitarfélögin innleiða að því loknu legu hágæðakerfis og helstu stoppistöðvar almenningsamgangna í aðalskipulagsáætlanir.*

*2.2.8 Vegagerðin taki þátt í nánari greiningu og ákvörðun um legu hágæðakerfis almenningsamgangna og útfærslu samgöngu- og þróunaráss. Þeirri grunnvinnu á að ljúka fyrir lok árs 2016. Vegagerðin vinnur áfram með sveitarfélögunum að auknum forgangi almenningsamgangna í umferðinni með gerð sérreina, forgangi á umferðarljósum og öðrum aðgerðum.*

### Nálgun

Með hliðsjón af aðgerðunum er lagt upp með eftirfarandi nálgun við verkefnið sem verður unnið að frumkvæði sveitarfélaganna með aðkomu Vegagerðarinnar:

- A. Greina og ákveða legu Borgarlínu milli kjarna sveitarfélagana.  
Meta þarf hvaða akstursleiðir eru færar á milli kjarna þar sem Borgarlínan getur verið í sérrými og með forgang á gatnamótum. Meta þarf hvort nægt rými sé til staðar fyrir Borgarlínu og aðra samgöngumáta. Í vali á leiðum verður meginreglan að línan fari um þar sem nægt göturými er til staðar. Leiðarljós verður að afkastageta meginstofnvega og stofngatna verður ekki minnkuð nema að greining sýni ásættanlegt þjónustustig bílaumferðar eftir uppbyggingu Borgarlínu. Við mat á ólíkum akstursleiðum milli kjarna þarf að horfa til aksturstíma kerfisins, farþegagrunns í göngufjarlægð og möguleika til að auka hann með frekari uppbyggingu. Einnig verður að meta samspil við aðra umferð sem fyrir er s.s. fjölda og útfærslur gatnamóta og flækjustig framkvæmda.  
Að þessu loknu er stefnt að því að velja eina akstursleið fyrir Borgarlínu á hverjum legg til frekari vinnslu (verkpættir B og C að neðan) en aðra akstursleið til vara.
  
- B. Greina kostnað, tæknilegar útfærslur og áhrif á samfélag og umhverfi.  
Meta þarf stofn- og rekstrarkostnað bæði fyrir hraðvagna- og léttlestarkerfi. Horfa þarf til erlendra fyrirmynda við kostnaðarmat. Við nánar mat á tæknilegum útfærslum þarf að horfa á samtönnun Borgarlínu við strætókerfið og hvaða breytingar eru nauðsynlegar á núverandi kerfi til að það styðji sem best við Borgarlínu og öfugt. Markmiðið er að almennings-samgöngur nái til sem flestra uppbyggingarsvæða sveitarfélaga. Í einhverjum tilvikum getur verið nauðsynlegt að uppfæra þær uppbyggingaráætlanir með tilliti til legu Borgarlínu. Nota þarf almenningsamgöngulíkan SSH og Strætó bs. til að leggja mat á farþegagrunn til framtíðar. Við greiningu á vegakerfi og skipulagi þarf að kanna: a) hvar er pláss fyrir hágæðakerfi í sérrými? b) hvaða áhrif hefur hágæðakerfi á aðra umferð?
  
- Á þessum grunni verði gerð félagshagfræðileg greining til að kanna hvort verkefnið sé arðbært fyrir þjóðfélagið í heild. Auk þess þarf að leggja mat á önnur samfélags- og umhverfisáhrif s.s. breytingu á bæjarbrag, meta hvort svæðin verða meira aðlaðandi fyrir fjárfesta, áhrif á aðra umferð, hávaða og loftmengun svo eitthvað sé nefnt.
  
- C. Meta fjármögnunarleiðir og áfangaskipta uppbyggingu  
Leggja þarf raunsætt mat á hvaða leiðir eru færar í fjármögnun verkefnisins og greina í leiðinni eðlilega áfangaskiptingu uppbyggingar. Meta þarf verkefnið bæði sem opinbera

framkvæmd og með einkaframkvæmdar („Public-Private-Partnership“) verklagi sem hefur verið notað í slíkum kerfum í Kanada. Greiningar þurfa að miða að því að hægt sé í kjölfarið að taka ákvörðun að hrinda verkefninu af stað.

#### Verktími

Niðurstöður verkefnisins skulu liggja fyrir í lok árs 2016. Í kjölfarið taka ríki og sveitarfélög ákvörðun um framhald verkefnisins og innleiða Borgarlínu í sínar skipulags- og framkvæmdaáætlanir.

#### **4. Sjálfbær samgönguáætlun á höfuðborgarsvæðinu**

Verkefnið hefur skírskotun í umhverfismarkmið samgönguáætlunar 2011-2022, byggir á ofangreindum þáttum 1-3 og miðar að því að auka hlutdeild vistvænna ferðamáta innan höfuðborgarsvæðisins.

#### **C: Framkvæmd:**

Sérstakur stýrihópur, skipaður 2 fulltrúum hvors samningsaðila sér um og ber ábyrgð á framkvæmd samstarfssamnings þessa. Stýrihópurinn getur kallað til sérfræðinga og aðstoðarmenn úr sínum ranni eftir því sem þörf er á hverju sinni. Hvor aðili um sig ber kostnað af vinnu þeirra sérfræðinga og aðstoðarmanna sem þeir kalla til verka.

Gert er ráð fyrir að stýrihópurinn hittist a.m.k. þrisvar á ári. Skrifstofa SSH annast umsýslu og gagnavörslu vegna framkvæmda samningsins.

Gert er ráð fyrir að í upphafi setji stýrihópurinn fram verk-, tíma – og kostnaðaráætlun fyrir þau viðfangsefni sem lýst er hér að framan. Jafnframt skal stýrihópurinn setja fram tillögu að skiptingu kostnaðar vegna aðkeyptrar ráðgjafabjónustu og annarra aðfanga á milli aðila. Hvor aðili um sig skal síðan kalla eftir verkefnaframlagi úr sínum ranni í samræmi við þá tillögu sem samstaða er um.

#### **D: Ákvæði um breytingu á fyrirbyggjandi svæðisskipulagstillögu.**

Samhliða ofangreindu mun SSH f.h. svæðisskipulagsnefndar gera breyting á útfærslu á korti 4 og orðalagi í auglýstri tillögu að svæðisskipulagi höfuðborgarsvæðisins til samræmis við fylgiskjal 2 með samkomulagi þessu.

dagsetning og undirskriftir

Fylgiskjöl:

1. Fylgirit VI með tillögu að svæðisskipulagi höfuðborgarsvæðisins
2. Uppdráttur v. breytinga á korti 4 í tillögu að nýju svæðisskipulagi höfuðborgarsvæðisins ásamt breyttu orðalagi umfjöllunar um markmið 2.4.
3. Samgönguáætlun 2011 – 2022.

## FYLGISKJAL 2

### Uppdráttur v. breytinga á korti 4 í tillögu að nýju svæðisskipulagi höfuðborgarsvæðisins ásamt breyttu orðalagi umfjöllunar um markmið 2.4.

#### Markmið 2.4

##### Meginstofnvegir tryggja greiða og örugga umferð fólks og vöru.

Meirihluti ferða innan höfuðborgarsvæðisins 2040 verður á einkabíl þótt ferðavenjur breytist umtalsvert með þróun samgöngukerfa og byggðar sem stefnt er að og vöxtur bílaumferðar verði mun hægari en síðustu áratugi. Stofnvegakerfið gegnir áfram mjög mikilvægu hlutverki í flutningum fólks og vöru og í hugsanlegri rýmingu höfuðborgarsvæðisins á hættu- og neyðartímum.

Stofnvegir á höfuðborgarsvæðinu eiga að mynda heildstætt tveggja laga kerfi. Stofnvegir verða flokkaðir í meginstofnvegi og stofngötur með mismunandi áherslum fyrir hvorn flokk fyrir sig auk þess sem ráðist verður í frekari undirflokkun. Meginstofnvegir tryggja greiða og örugga umferð fólks og vöru í gegnum höfuðborgarsvæðið og að/frá svæðinu með áherslu á alþjóðlegar megingáttir samgöngukerfis landsins. Aðrir stofnvegir, þ.e. stofngötur höfuðborgarsvæðisins, geta þróast með bættu sambúð þéttbýlis og umferðar að leiðarljósi (fylgirit 6).

Meginstofnvegur liggur norður suður í gegnum svæðið. Við þennan stofnveg er aðal inn- og útflutningshöfn landsins og aðal inn- og útflutningsflugvöllur landsins. Sá meginstofnvegur samanstendur af Reykjanesbraut frá Sundahöfn og suður úr og Vesturlandsvegi frá Reykjanesbraut og norður úr. Þriðja meging tenging höfuðborgarsvæðisins við aðliggjandi svæði, Suðurlandsvegur frá Vesturlandsvegi og austur úr, er einnig í fyrsta flokki meginstofnvega. Á þessum meginstofnvegum verður umfram aðra meginstofnvegi og stofngötur hugað sérstaklega að greiðu og öruggu flæði einka- og þungaumferðar.

Vesturlandsvegur um sundin (Sundabraut) og tenging Reykjanesbrautar ofan byggðar á sunnanverðu höfuðborgarsvæðinu til að beina fjarumferð framhá þéttbýli, þ.e. nýjar útfærslur meginstofnvega eins og þeir eru í dag, verða áfram til skoðunar. Sveitarfélögin taka frá rými í skipulagsáætlunum fyrir mögulegar tilfærslu þessara meginstofnvega. Gengið verður út frá að Sundabraut verði hluti af norður-suður meginstofnvegi, verði hún byggð á skipulagstímabilinu, en samhliða fari núverandi Vesturlandsvegur norðan Suðurlandsvegar úr flokki meginstofnvega. Sama gildi um mögulega nýja útfærslu Reykjanesbrautar.

Annar flokkur meginstofnvega myndi hringtengingu innan höfuðborgarsvæðisins. Sú hringtenging samanstendur af Fjarðarhrauni, Hafnarfjarðarvegi, Kringlumýrarbraut sunnan Miklubrautar og Miklubraut austan Kringlumýrarbrautar.

Aðrir stofnvegir en þeir sem taldir eru að ofan verða í flokki stofngatna. Við endurbætur og endurhönnun á stofngötum verður minni áhersla lögð á framkvæmdir sem hafa það markmið að auka afkastagetu en meiri á aðgerðir sem hafa það markmið að draga úr neikvæðum áhrifum umferðar á nærumhverfið og smærri staðbundnar aðgerðir til að bæta umferðarflæði. Afkastageta stofngatna verður ekki minnkuð nema að greining sýni að ásættanlegt þjónustustig náist áfram eða aðilar séu sammála um annað. Á köflum geta þessar stofngötur þróast yfir í borgargötur og kannaðir verða möguleikar á aukinni nýtingu aðliggjandi svæða undir byggð. Á það sérstaklega við þar sem stofngötur liggja um miðkjarna og samgöngumiðuð þróunarsvæði (fylgirit 6).

**Svo að markmið 2.4 nái fram að ganga munu sveitarfélögin vinna að eftirfarandi aðgerðum og/eða beita sér í samstarfi með eftirnefndum aðilum.**

#### Svæðisskipulagsnefnd og SSH

2.4.1 Svæðisskipulagsnefnd, í samvinnu við Vegagerðina, greinir nánar framtíðarsýn um tveggja laga stofnvegakerfi á svæðinu: meginstofnvegi og stofngötur. Meginstofnvegum og stofngötum verður jafnframt skipt í undirflokk í samræmi við nærumhverfi og mikilvægi á svæðisvísu. Í kjölfar ástandsgreiningar verða ásættanlegt þjónustustig, hámarkshraði, hámarksfjöldi tenginga og fleiri tæknileg atriði skilgreind fyrir hvern flokk fyrir sig. Þeirri vinnu á að ljúka fyrir lok árs 2016. Sveitarfélögin innleiða niðurstöður vinnunnar í aðalskipulagsáætlanir að því loknu.

2.4.2 Svæðisskipulagsnefnd vinnur greiningu á núverandi stöðu samgangna á svæðinu og umferðarspár við mótun fjögurra ára þróunaráætlunar. Á grundvelli þeirrar vinnu og stefnu Höfuðborgarsvæðisins 2040 setur nefndin fram tillögur að forgangsröðun í samgöngumálum á tímabilinu. Þær tillögur verði grundvöllur viðræðna við ríkið um endurskoðun samgönguáætlunar og mótun annarra opinberra áætlana.

2.4.3 Svæðisskipulagsnefnd vinnur greiningu á almannahættu vegna náttúruvár á höfuðborgarsvæðinu og rýmingar-áætlun í samvinnu við almannavarnir. Sú áætlun og niðurstöður greiningar á flöskuhálsum í samgöngukerfinu við rýmingu verði til hliðsjónar í samvinnu við ríkið við endurskoðun samgönguáætlunar.

#### Aðildarsveitarfélög og byggðasamlög

2.4.4 Sveitarfélögin innleiða í aðalskipulagsáætlanir flokkun stofnvega á höfuðborgarsvæðinu og aðrar niðurstöður vinnu sbr. aðgerð 2.4.1 og útfæra nánar.

2.4.5 Sveitarfélögin tryggja öruggt og gott flæði bílaumferðar á meginstofnvegum. Sveitarfélögin taka frá rými í skipulagsáætlunum fyrir nýjar útfærslur meginstofnvega sem áfram verða til skoðunar, þ.e. Vesturlandsveg um sundin (Sundabraut) og tengingu Reykjanesbrautar ofan byggðar á sunnanverðu höfuðborgarsvæðinu.

2.4.6 Sveitarfélögin í samráði við Vegagerðina vinna tillögur að endurhönnun meginstofnvega og stofngatna, eftir því sem byggð og samgöngur þróast. Áherslur verða á aðgerðir og framkvæmdir sem geta aukið umferðaröryggi, og dregið úr neikvæðum áhrifum umferðar á nærumhverfið og smærri staðbundnar aðgerðir til að bæta umferðarflæði. Afkastageta stofnvega sem eru á forræði Vegagerðarinnar verður ekki minnkuð nema að greining sýni að ásættanlegt þjónustustig, sbr. aðgerð 2.4.1, náist áfram eða aðilar séu sammála um annað.

2.4.7 Tillögurnar sbr. 2.4.6 verði grundvöllur samvinnu við ríkið við endurskoðun samgönguáætlunar og mótun annarra opinberra áætlana. Sveitarfélögin kanni möguleika á aukinni nýtingu aðliggjandi svæða undir byggð, sérstaklega þar sem meginstofnvegir og stofngötur liggja um miðkjarna og samgöngumiðuð þróunarsvæði.

#### Aðkoma og aðgerðir annarra

2.4.8 Ríkið verði samráðsaðili við gerð fjögurra ára þróunar-áætlana sveitarfélaganna og taki mið af tillögum sveitarfélaganna um forgangsröðun aðgerða á meginstofnvegum og stofngötum við reglubundna endurskoðun samgönguáætlunar hverju sinni.

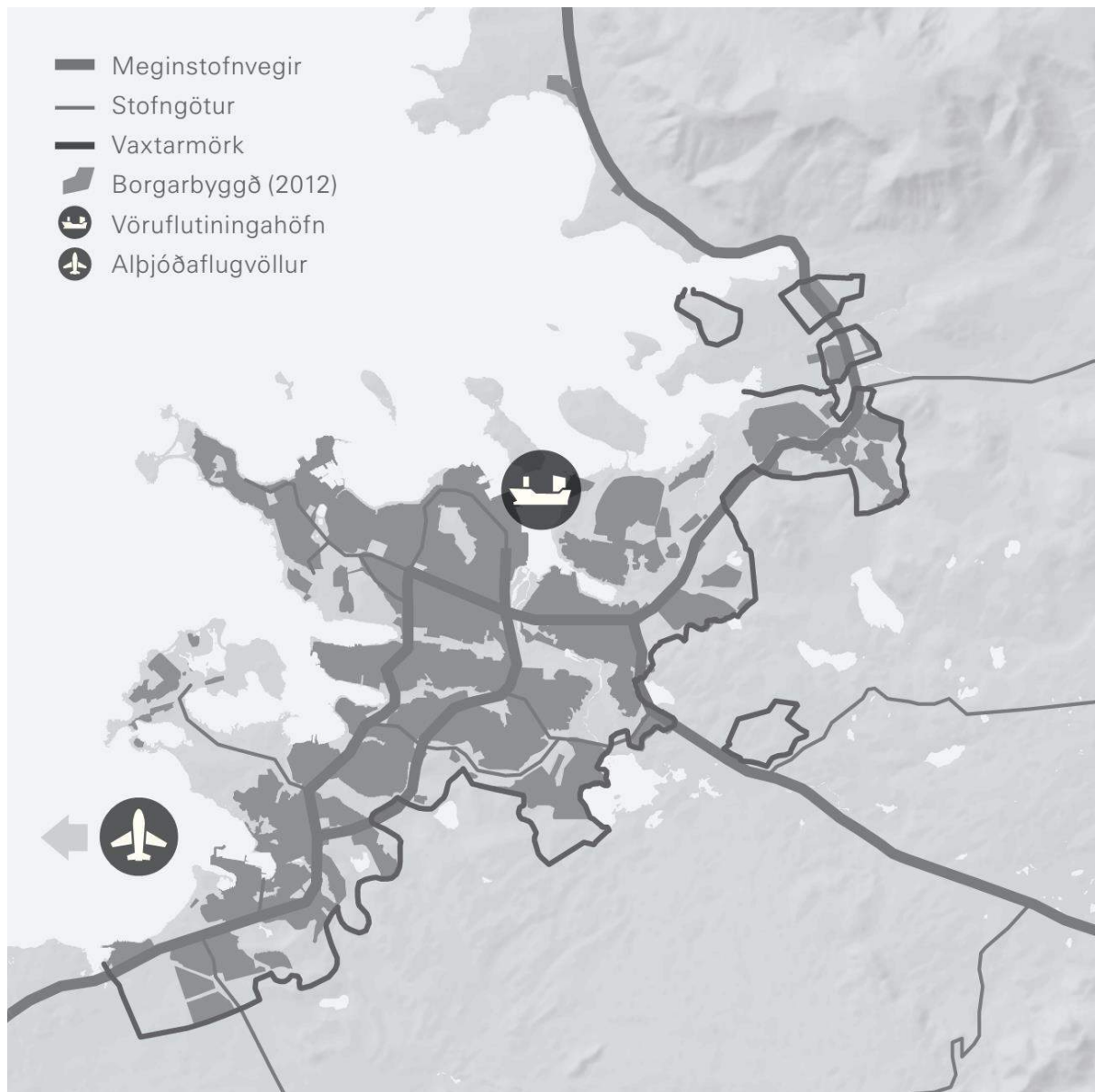
2.4.9 Almannaþarnir höfuðborgarsvæðisins og tengdir aðilar vinni með sveitarfélögunum að verkefni um rýmingu á höfuðborgarsvæðinu og frekari rannsóknum því tengdu.

2.4.10 Ríkið vinni að því að þróa áfram og festa í sessi formlegt verklag við ákvarðanir um uppbyggingu vegakerfisins í þéttbýli þar sem kostnaður og ábati mismunandi leiða að markmiðum samgöngufirvalda er borinn saman.

2.4.11 Samgönguáætlun leggi áherslu á að tryggja greiðar tengingar höfuðborgarsvæðis og landsbyggðar við alþjóðlegar megingáttir, Reykjavíkurhöfn og Keflavíkurflugvöll.

2.1.12 Samgöngufirvöld vinni aðgerðaáætlun um aukin loftgæði í helstu þéttbýliskjörnum í samstarfi við sveitarfélögin, viðhalda kortlagningu umferðarhávaða og vinni að lagasetningu sem gerir sveitarfélögum kleift að skilgreina sérstök umhverfissvæði og um leið að takmarka þar umferð til að auka loftgæði.

## Þemakort 4 - Stofnvegir



### Skýringartexti:

Kortið sýnir þá stofnvegi sem eru í grunnneti samgangna skv. samgönguáætlun 2011-2022 og skiptingu þeirra í meginstofnvegi og stofngötur. Nánari lega þeirra er ákveðin í aðalskipulagi sveitarfélaga, í samstarfi við Vegagerðina. Til stofnvega flokkast einnig eftirtaldir vegir sem eru í aðalskipulagsáætlunin sveitarfélaga: Sundabraut, Ofanbyggðarvegur sem meginstofnvegir og Öskjuhlíðagöng sem stofngata.<sup>1</sup> Við útfærslu meginstofnvega og stofngatna í aðalskipulagsáætlunum sveitarfélaganna skal taka mið af töflu 3 um málsmeðferð í 4. kafla

<sup>1</sup> Auk þeirra vega sem kortið sýnir eru nokkrir vegir sem færðust úr flokki stofnvega við gildistöku laga nr. 80/2007 og var Vegagerðinni heimilað að semja við sveitarfélög um yfirfærslu þeirra til viðkomandi sveitarfélags. Samkvæmt breytingu á þeim lögum sem samþykkt var á Alþingi 17. febrúar 2015 er Vegagerðinni heimilt að annast veghald þessara vega eða semja við sveitarfélögin um það til ársloka 2019.

**MINNISBLAÐ**

17.03.2015

Svæðisskipulag höfuðborgarsvæðisins 950

Höfundur: HB

Yfirfarið: MKE

Breyting á vaxtarmörkum við Vatnsendahlíð – mat á áhrifum á umhverfið.

-U3

Dreifing: Hrafnkell Proppé SSH

**Breyting á vaxtarmörkum við Vatnsendahlíð – mat á áhrifum á umhverfið.**

Þorbergsson og Loftsdóttir sf. f.h. eigenda jarðarinnar Vatnsenda gerðu eftirfarandi athugasemdir við auglýsta tillögu að svæðisskipulagi höfuðborgarsvæðisins; Höfuðborgarsvæðið 2040:

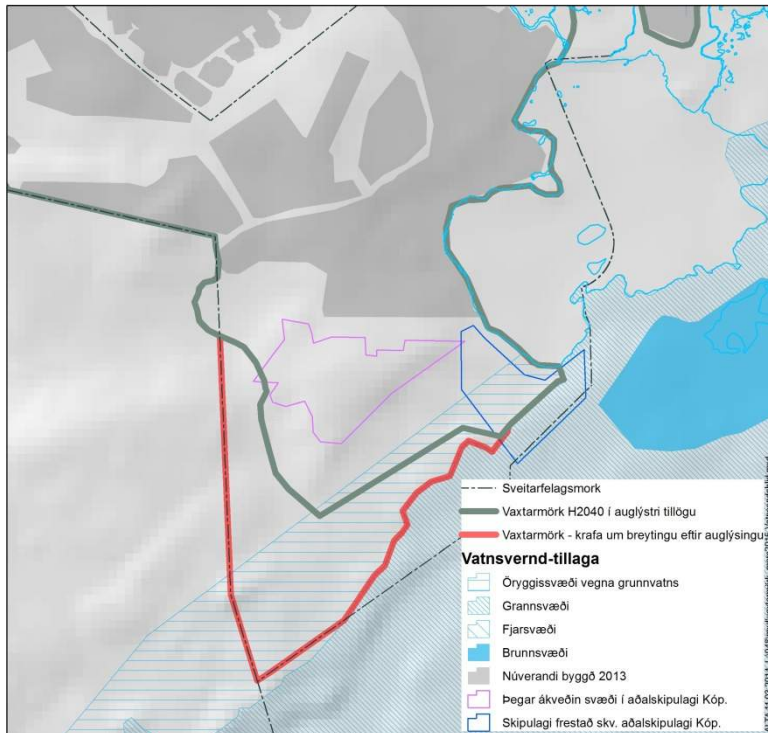
- Vill að vaxtarmörk fylgi mörkum öryggissvæða þannig að 122,1 ha af byggingarsvæðum í landi Vatnsenda bætist við það land sem er nú innan vaxtarmarka þannig að Kópavogsbær geti staðið við skuldbindingar sveitarfélagsins um að skipuleggja þetta íbúðabyggð með hámarksnýtingu lands í huga í landi Vatnsenda.
- Telur að óbreyttu sé landið tekið eignarnámi og hvetur sveitarfélögin að stíga varlega til jarðar í þeim efnum, vísar til þriggja tilfella þar sem sveitarfélög hafa notið arðs af jörðinni í kjölfar eignarnáms.

Í eftirfarandi minnisblaði er gefið yfirlit umhverfisáhrif þess ef orðið verður við þeirri kröfu sem kemur fram í athugasemdinni. Þá yrðu vaxtarmörk höfuðborgarsvæðisins við Vatnsenda færð út um ca. 120 ha að öryggissvæði eins og það er afmarkað í tillögu að vatnsvernd og sveitarfélagamörkum Kópavogs við Reykjavík í austur og sveitarfélagamörkum Kópavogs við Garðabæ í vestur.

**Samræmi við tillögu að svæðisskipulagi - Höfuðborgarsvæðið 2040**

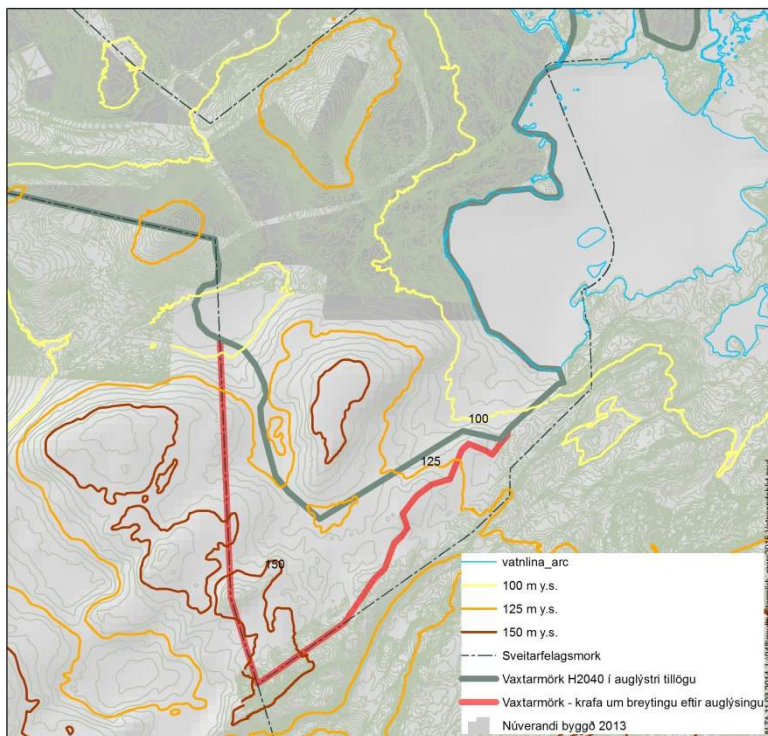
Útþensla vaxtarmarka er í ósamræmi við samþykkt svæðisskipulagsnefndar frá fundi 17. janúar 2014 þar sem fjallað var um mat á mismunandi mögulegri byggðaþróun út frá þremur sviðsmyndum. Ákveðið var að vinna út frá sviðsmynd B sem gerði ráð fyrir að uppbyggingu yrði beint í auknum mæli inn á við en þó þannig að tekið væri tillit til fyrirliggjandi áætlana sveitarfélaga um uppbyggingu.

Á grunni þessarar ákvörðunar voru vaxtarmörk dregin í samræmi við núverandi byggð og staðfestar aðalskipulagsáætlanir sveitarfélaganna með lítils háttar aðlögun að landslagi. Eftir kynningu svæðisskipulagstillögu á vinnslustigi, sbr. 23. gr. skipulagslaga, voru vaxtarmörk við Vatnsenda færð út, skv. ósk Kópavogs þannig að vaxtarmörk færðust út og við bættist 60 ha af mögulegu uppbyggingarlandi. Nú, eftir auglýsingu tillögu skv. 24. gr. skipulagslaga, er óskað eftir því að færa vaxtarmörk þannig að við bætist um 120 ha af mögulegu uppbyggingarlandi. Á eftirfarandi korti má sjá samspil vaxtarmarka, vatnsverndarsvæða, sveitarfélagamarka, núverandi byggðar og áformaðrar uppbyggingar samkvæmt staðfestu aðalskipulagi Kópavogs 2012-2024.



Stækkað svæði innan vaxtarmarka er um 120 ha. Ef miðað er við að þar gæti risið áþekkt byggð og á nálægum byggðasvæðum í Kópavogi má miða við að þar gæti þéttleiki byggðar orðið um 8 -12 íbúðir á ha<sup>1</sup>. Miðað við það þá gætu risið þarna um 950-1450 íbúðir sem miðað við 3 íbúa í íbúð yrði 2800-4400 íbúa hverfi.

Á eftirfarandi korti má sjá samspil vaxtarmarka og hæðar lands yfir sjávarmáli en svæðið sem óskað er eftir að bætist við nú er að mestu í um 125-150 m h.y.s.



<sup>1</sup> Hér er miðað við 8-12 íbúðir á hektara sem er viðmið sem byggir á tölum úr núgildandi svæðisskipulagi og deiliskipulagsáætlunum fyrir nálæg íbúðasvæði. Í breytingu á núgildandi svæðisskipulagi frá árinu 2008 er miðað við 15 íbúðir á ha á byggðareitum í Vatnsendahlíð, en þar eru óbyggð svæði milli byggðareitanna ekki tekin með í útreikninga. Þéttleikinn fyrir allt svæðið er því minni. Í deiliskipulagi í nálægum íbúðahverfum eru dæmi um þéttleikatölur frá 8-12 íbúðum á ha. Í deiliskipulagsáætlunum í nágrennahverfum er oft miðað við 3 íbúa á íbúð



### Samræmi við Aðalskipulag Kópavogs 2012-2024

Í nýlega samþykktu aðalskipulagi Kópavogs eru nýbyggingasvæði þar sem er fyrirhuguð byggð á nýjum svæðum við Vatnsenda talin vera einn af þeim þáttum sem helst eru taldir geta valdið umhverfisáhrifum. Það er byggt á eftirfarandi áhrifum:

- Neikvæð áhrif á náttúrufarslega þætti þar sem verið er að taka óbyggt svæði undir íbúðarbyggð.
- Ný byggð hefði neikvæð áhrif á loftgæði og losun gróðurhúsalofttegunda. Aukin umferð bifreiða hefði aukna mengun í för með sér.
- Veitu- og samgönguframkvæmdir verði kostnaðarsamar þar sem fyrirhuguð íbúðarsvæði yrðu í efri byggðum Kópavogs.
- Neikvæð áhrif á auðlindir; landrymi og loftslag, útivistarsvæði, sorpförgun og orku- og jarðefnanotkun þar sem verið er að leggja til að taka stórt óbyggt svæði undir íbúðarbyggð með tilheyrandi framkvæmdum, jarðraski og úrgangsmyndun frá nýjum íbúðarsvæðum.

„Stefna Aðalskipulags Kópavogs 2012-2024 varðandi byggð miðar að því að takmarka útpenslu íbúðabyggðar og horfa frekar til að þetta byggð sem mest innan núverandi byggðar“<sup>1</sup>. Við gerð aðalskipulagsins var t.a.m. felld út byggð við Stórabás í Vatnsendahlíð sunnan við Guðmundarlung og því svæði breytt í óbyggt svæði.

## Samræmi við matsþætti og matsspurningar fyrir mat á áhrifum byggðarþróunar á lýðheilsu og lífsgæði; samkeppnishæfni og sjálfbærni

Til að meta áhrif breytingarinnar á umhverfið er hér farið yfir hvort samræmi er á milli breytingarinnar og spurninga sem notaðar voru í umhverfismati<sup>ii</sup> svæðisskipulagstillögunnar til að meta áhrif stefnunnar.

Matsþáttur	Spurningar til að meta áhrif stefnu	Samræmi útvíkkunar/færslu vaxtarmarka við Vatnsendahlíð við matsspurningar.
<b>Lífsstíll</b> Umhverfi sem hvetur til hreyfingar og vellíðunar.	1. Styður stefnan við breyttar ferðavenjur þ.e. hærra hlutfall gangandi og hjólandi og farþega með almenningssamgöngum?	Ekki samræmi. Nýtt íbúðarsvæði í úthverfi styður ekki við markmið um breyttar ferðavenjur þar sem uppbyggingin væri í andstöðu við markmið um þéttingu byggðar, uppbyggingu samgöngu- og þróunarás, stefnu um að draga úr bílastæðafjölda o.s.v. fr.
	2. Styður stefnan möguleika til hreyfingar og útiveru á grænum svæðum innan hverfa?	Upplýsingar liggja ekki fyrir til að meta þetta.
	3. Styður stefnan við möguleika til hreyfingar og útiveru í náttúrulegu umhverfi, þ.e. við strönd, á grónum svæðum á jaðri byggðarinnar og í græna treflinum?	Engin eða lítil áhrif.
<b>Samfélag</b> Félagsleg tengsl, jafnræði, samheldni og þátttaka í samfélaginu.	1. Mætir stefnan áætluðum húsnæðisþörfum, m.t.t. stærðar íbúða og staðsetningar íbúðarsvæða?	Ekki samræmi. Eftirspurn eftir íbúðum miðsvæðis er meiri en í úthverfum.
	2. Styður stefnan við möguleika á að blanda félagshópum í hverfum/borgarhlutum, t.d. með fjölbreyttri blöndun húsagerða?	Upplýsingar liggja ekki fyrir til að meta þetta.
	3. Ýtir stefnan undir að fólk nýti sér almenningsrými og stuðlar hún þannig að samskiptum og samveru íbúa? Dæmi um almenningsrými: Götur, torg, gangstéttar, stígar, græn svæði.	Ekki samræmi Uppbygging í strjálmi úthverfabýggð styður ekki við meira borgarlíf og aukna útiveru á sameiginlegum opinberum svæðum líkt og gerist í almenningsrýmum í þéttri byggð s.s. torgum, gangstéttum, stígum og opnum svæðum.
	4. Gerir stefnan öllum þjóðfélagshópum kleift að ferðast auðveldlega um t.a.m. með almenningssamgöngum, bílum, gangandi, akandi að þjónustu, vinnustöðum o.fl.?	Ekki samræmi Uppbygging er á svæði þar sem aðstæður eru erfiðar fyrir góðar almenningssamgöngur. Takmörkuð uppbygging nærþjónustu og vinnustaða í úthverfum dregur úr tækifærum til að sækja vinnu og þjónustu gangandi eða hjólandi.

<b>Efnahagur</b> Aðgengi að störfum og alþjóðleg samkeppnishæfni svæðisins.	1. Veitir stefnan möguleika á svæðum fyrir fjölbreytta atvinnustarfsemi sem vænta má vaxtar í á svæðinu?	Ekki samræmi Svæðið hentar ekki fjölbreyttum atvinnugreinum sem vænta má vaxtar í og/eða stuðla að alþjóðlegri samkeppnishæfni í atvinnulífi.
	2. Veitir stefnan möguleika á eftirsóknarverðu búsetuumhverfi sem höfðar til fjölbreytts hóps fólks og stuðlar að alþjóðlegri samkeppnishæfni búsetu?	Ekki samræmi. Eftirspurn eftir húsnæði í þéttari byggð innan núverandi byggðar og við kjarna á samgöngu- og þróunarás er meiri en á nýjum byggðarsvæðum. Ný hverfi sem eru vel tengd við samgöngu- og þróunarás hafa jákvæðari áhrif en illa tengd úthverfi.
	3. Miðar stefnan að hagkvæmu samgöngukerfi?	Ekki samræmi. Uppbygging vinnur á móti stefnu um breyttar ferðavenjur með aukinni hlutdeild þeirra sem ferðast um með almenningssamgöngum, hjólandi og gangandi. Ný dreifð byggð í úthverfi eykur þörf fyrir einkabílinn, eykur vegalengdir til vinnustaða- eða þjónustu og minnkar líkur á að fólk gangi, hjóli eða nýti sér almenningssamgöngur. Slík uppbygging getur hægt á þróun breyttra ferðavenja og dregið úr hagkvæmni samgöngukerfisins. Stefna um breyttar ferðavenjur kemur betur út í kostnaðar- og ábatagreiningu fyrir notendur samgöngukerfa, hið opinbera og samfélagið allt, en stefna sem gerir ráð fyrir óbreyttum ferðavenjum.
	4. Veitir stefnan möguleika á hagkvæmu grunnkerfi veitna og sorphirðu?	Ekki samræmi Umfang þess svæðis sem sorphirða fer fram á og sem þjónusta þarf með veitukerfum innan vaxtarmarka höfuðborgarsvæðisins eykst talsvert ef byggð verða ný hverfi, í jaðri núverandi byggðar. Stytttri kerfi eru hagkvæmari í rekstri og alla jafna er frekar hagræði að því að þetta byggð, þó það geti verið kostnaðarsamt og valdið raski að bæta við kerfin á byggðum svæðum.
<b>Athafnir daglegs lífs</b> Gott umhverfi fyrir daglegar athafnir.	1. Styður stefnan við gott framboð af nærþjónustu?	Ekki samræmi Þeir sem búa í úthverfum og dreifðari byggð geta ekki búist við eins fjölbreyttu þjónustuframboði í nærumhverfi sínu, og íbúar miðsvæðis í þéttari byggð. Þetta hefur verið reynsla sveitarfélaganna á höfuðborgar-svæðinu og hefur t.d. leitt til breytinga á skilmálum í skipulagi þar sem skipulagsskilmálar um uppbyggingu verslunar og þjónustu hafa verið felldir niður fyrir íbúðabyggð.
	2. Stuðlar stefnan að styttri ferðatíma við daglegar athafnir?	Ekki samræmi Ný dreifð byggð í úthverfi eykur vegalengdir til vinnustaða- eða þjónustu og minnkar líkur á að fólk gangi, hjóli eða nýti sér almenningssamgöngur. Ef megin uppbygging verður í úthverfum sýna sviðsmyndir sem skoðaðar hafa verið að ferðatími mun aukast. Þá er svæðið að jafnaði í um 125-150 m h.y.s. sem skapar vandamál vegna ófærðar á veturnum sem eykur ferðatíma.
	3. Hefur stefnan áhrif á aðgengi að svæðum á jaðri byggðarinnar fyrir skógrækt, matjurtarækt, eða landbúnað?	Ekki samræmi Stefnan tekur svæði í jaðri byggðarinnar undir þéttbýli sem annars mætti nýta fyrir skógrækt, matjurtarækt eða landbúnað.

Matspáttur	Spurningar til að meta áhrif stefnu / Litur sýnir samræmi stefnu svæðisskipulagstillögu við matsspurningar	Samræmi við stefnu svæðisskipulagstillögu
<b>Manngert umhverfi</b> Gæði manngerðs umhverfis.	1. Veitir stefnan möguleika á að atvinnu- og íbúðarsvæði bjóði upp á sveigjanlega notkun eftir því sem þarfir íbúa og atvinnustarfsemi breytast?	Engin eða lítil áhrif.
	2. Styður stefnan við að til verði almenningsrými af góðum gæðum, m.t.t. efnisnotkunar, gróðurs og fjölbreyttra nýtingarmöguleika?	Upplýsingar liggja ekki fyrir til að meta þetta.
	3. Styður stefnan við aukin gæði byggðarinnar hvað varðar umferðaröryggi og hljóðvist?	Engin eða lítil áhrif.
	4. Styður stefnan við varðveislu byggingararfs og sérkenna hins byggða umhverfis höfuðborgarsvæðisins?	Engin eða lítil áhrif.
<b>Náttúrulegt umhverfi</b> Virðing fyrir náttúru og viðhald vistkerfa.	1. Stuðlar stefnan að bættum loftgæðum?	Ekki samræmi Stefna um ný uppbyggingarsvæði í úthverfi vinnur á móti stefnu um að meginþunga vaxtar sé beint að miðkjörnum og á samgöngumiðuð þróunarsvæði sem styður við stefnu um breyttar ferðavenjur og dregur úr neikvæðum áhrifum umferðar á loftgæði.
	2. Stendur stefnan vörð um vatnsverndarsvæði?	Engin eða lítil áhrif. Aukin byggð og umferð manna á vatnsverndarsvæðum skapar aukið álag á þau. „Það er talið geta samræmst forsendum vatnsverndar að dreifð íbúabyggð verði staðsett á öryggissvæðum að því gefnu að hugað verði að fullnægjandi lausnum varðandi fráveitu og meðhöndlun yfirborðsvatns frá svæðinu.“ <sup>viii</sup>
	3. Heimilar stefnan að óraskað land sé tekið undir byggð?	Ekki samræmi Neikvæð áhrif þar sem stefnan heimilar að óraskað land sé tekið undir byggð.
	4. Tekur stefnan tillit til náttúruvár við skipulag landnotkunar?	Ekki samræmi Í svæðisskipulagi er gert ráð fyrir að byggð sé að jafnaði ekki valinn staður í meira en 100m hæð yfir sjávarmáli þar sem úrkoma og lágt hitastig hafa takmarkandi áhrif á umferð um svæðið. Hæð svæðis við Vatnsendahlíð sem færðist inn fyrir vaxtarmörk er að mestu í 125-150 m h.y.s..
<b>Hnattræn umhverfismál</b> Loftslagsbreytingar	1. Hefur stefnan þau áhrif að það dragi úr útlosun gróðurhúsalofttegunda?	Ekki samræmi Stefnan vinnur á móti stefnu um breyttar ferðavenjur, þar sem auka á hlutdeild gangandi, hjólandi og almenningsgangna og dregur úr útlosun gróðurhúsalofttegunda.

og líffræðileg fjölbreytni.	2. Stuðlar stefnan að minni notkun jarðefnaeldsneytis?	Ekki samræmi Stefnan vinnur á móti stefnu um breyttar ferðavenjur, þar sem auka á hlutdeild gangandi, hjólandi og almenningsgangna og dregur úr notkun jarðefnaeldsneytis.
	3. Tekur stefnan tillit til mögulegrar hækkunar sjávarborðs?	Samræmi
	4. Hefur stefnan áhrif á svæði sem falla undir ákvæði náttúruverndarlaga um líffræðilega fjölbreytni?	Samræmi

### Samantekt

Breyting á vaxtarmörkum við Vatnsendahlíð, þannig að stærra svæði er mögulegt til uppbyggingar, er líklegt til að hafa margvísleg neikvæð áhrif á umhverfið.

Ný úthverfi styðja ekki við markmið um breyttar ferðavenjur og eru því um leið líklegar til að hafa neikvæð áhrif á notkun jarðefnaeldsneytis og loftgæði. Svæðið er ekki líklegt til að verða með góðar almenningsamgöngur og fjarlægðir til vinnu og í nærþjónustu munu lengja ferðatíma og draga úr tækifærum fólks til að sækja vinnu og þjónustu gangandi, hjólandi og með almenningsamgöngum. Minni eftirspurn er eftir íbúðum og atvinnuhúsnæði í úthverfum og uppbygging í strjálmi úthverfabyggð styður ekki við meira borgarlíf og útiveru á sameiginlegum svæðum í almenningsrými. Umfang vegna sorphirðu og svæðis sem þjónusta þarf með veitukerfum eykst, og þörf er á uppbyggingu umferðarmannvirkja. Svæðið er að jafnaði í 125-150 m h.y.s. sem skapar margvísleg vandamál vegna ófærðar að vetri til og hálfu. Loks vinnur breyting á vaxtarmörkum á móti stefnu svæðisskipulagsins um að meginþunga vaxtar sé beint að miðkjörnum og á samgöngumiðuð þróunarsvæði.

<sup>i</sup> Aðalskipulag Kópavogs 2012-2024. Greinargerð (síða 130).

<sup>ii</sup> Höfuðborgarsvæðið 2040, fylgirit IA: Alta, 2014. Höfuðborgarsvæðið 2040. Umhverfisskýrsla fyrir tillögu að Svæðisskipulagi höfuðborgarsvæðisins 2015-2040.

<sup>iii</sup> Höfuðborgarsvæðið 2040, fylgirit II: Vatnaskil, 2014. Vatnsvernd á höfuðborgarsvæðinu. Greinargerð um heildarendurskoðun. --Tillaga – júlí 2014 (síða 61). Stýrihópur um skipulag vatnsverndar á höfuðborgarsvæðinu

# Svæðisskipulag höfuðborgarsvæðisins

## Fagráð svæðisskipulagsnefndar

2015-03-16

### Umfjöllun fagráðs um athugasemd vegna vaxtarmarka í landi Vatnsenda.

#### Tilefni umfjöllunar

Kópavogur hefur lagt fram óformlega tillögu til stjórnar SSH um að brugðist verði við athugasemd Þorbergssonar og Lofts með því að fallast á kröfu þeirra um að færa vaxtarmörkin eins langt út og hægt er m.t.t. vatnsverndar í austur og að sveitarfélagamörkum Kópavogs við Garðabæ í vestur. Tillaga Kópavogs er hér eftir nefnd tillaga A.

Nokkrar umræður voru í fagráði um tillöguna og hér eru dæmi um sjónarmið sem komu fram:

- Færsla vaxtarmarka samrýmist ekki ákvörðun svæðisskipulagsnefndar um að að vinna út frá sviðsmynd B sem gerði ráð fyrir að uppbyggingu yrði beint í auknum mæli inn á við, en þó þannig að tekið væri tillit til fyrirbyggjandi áætlana sveitarfélaga um uppbyggingu.
- Lýst var yfir áhyggjum af því að byggt yrði á svæðinu, svæðið væri í mikilli hæð yfir sjávarmáli (svæðið er í frá ca 95m -170m hæð en þorri svæðisins er í 125-150 m hæð).
- Lýst var yfir áhyggjum af umferð til og frá svæðinu og álagi á nærliggjandi götur. Tillagan gengur á græn svæði og óhreyft land.
- Tillagan gengur á græn svæði og óhreyft land
- Fram kom tillaga um að breytingin fari sem breyting á svæðisskipulagi með tilheyrandi aðalskipulagstillögu sem skýri uppbyggingaráform á svæðinu.

#### Tillögur fagráðs að umsögn.

Í fagráði var fjallað um tillögu A frá Kópavogi og í ljósu ofangreindrar umræðu voru að auki mótaðar tvær tillögur að umsögnum vegna athugasemdarinnar, B og C. Tillögurnar eru eftirfarandi:

- A. Fallist á kröfu eins eiganda Vatnsenda sem fram kemur í athugasemd og vaxtarmörk færð út.  
Svæðisskipulagsnefnd felst á túlkun kröfuhafa um að Kópavogur geti skipulagt þetta íbúðabyggð með hámarksnýtingu lands í huga í landi Vatnsenda.
- B. Ekki fallist á kröfuna sem fram kemur í athugasemd og vaxtarmörk óbreytt:  
Að mati svæðisskipulagsnefndar eru vaxtarmörk í Kópavogi vel rúm.  
Svæðisskipulagsnefnd hefur samþykkt að gera ráð fyrir að uppbyggingu verði beint í auknum mæli inn á við, en þó þannig að tekið væri tillit til fyrirbyggjandi

áætlana sveitarfélaga um uppbyggingu. Til samræmis við það voru vaxtarmörk í Kópavogi við Vatnsenda dregin miðað við áætlaða þörf á byggingarlandi miðað við gildandi aðalskipulag Kópavogs. Að lokinni kynningu á tillögu að svæðisskipulagi á vinnslustigi voru vaxtarmörkin á þessu svæði færð út, vegna óska Kópavogs, þannig að um 60ha land færðist inn fyrir vaxtarmörk, umfram það sem aðalskipulag Kópavogs áætlar fyrir byggingu íbúðasvæða. Með því að færa vaxtarmörkin enn frekar út er unnið gegn markmiðum svæðisskipulagsins um að beina uppbyggingu sem mest inná við, á skilgreinda miðkjarna og svæði sem eru vel tengd almenningssamgöngum.

- C. Vilji til að skoða málið en ekki er unnt að breyta vaxtarmörkum nú. Svæðisskipulagsnefnd lýsir sig reiðubúna til að taka málið upp síðar. Svæðisskipulagsnefnd telur að þetta umfangsmikil breyting á vaxtarmörkum hefði þurft að koma fram fyrr í ferlinu til að þeir sem telja sig eiga hagsmuna að gæta fái tækifæri til aðkomu að málinu. Það á bæði við um eigendur jarðarinnar að Vatnsenda og aðra hagsmunaaðila. Þá liggur ekki fyrir hvort að eigendur Vatnsenda eru sammála innsendri athugasemd, sem er send inn fyrir hönd Þorsteins Hjaltested, sem á þeim tíma sem athugasemdin er send, taldi sig einn eiganda jarðarinnar. Svæðisskipulagsnefnd bendir á að Kópavogur getur óskað eftir breytingu á svæðisskipulagi þegar/ef til þess kemur að Kópavogur hyggist breyta aðalskipulag þannig að gert verði ráð fyrir uppbyggingu þéttbýlis á svæðinu. Í tillögu að slíkri aðalskipulagsbreytingu kæmi fram stefna sveitarstjórnar um þróun sveitarfélagsins varðandi landnotkun, byggðapróun, byggðamynstur, samgöngu- og þjónustukerfi og umhverfismál. Farið yrði með tillögu að breytingu á svæðisskipulagi í samræmi við málsmeðferð 22.-25. gr. skipulagslaga nr. 123/2010.

Við umfjöllun um tillögurnar var lagt fram minnisblað Alta um mat á áhrifum þess á umhverfið ef tillaga A væri samþykkt. Við matið var stuðst við umfjöllun í umhverfisskýrslu tillögu að svæðisskipulagi höfuðborgarsvæðisins 2015-2040.<sup>1</sup>

### Niðurstaða fagráðs

Fagráð fellst ekki á tillögu Kópavogs um að fallast á kröfu eins eiganda Vatnsenda um að færa vaxtarmörk út. Fagráð mælir með því að svæðisskipulagsnefnd velji annað hvort B eða C.

<sup>1</sup> Sjá umhverfisskýrslu á vef SSH <http://ssh.is/svaedisskipulag>, fylgirit 1A.

## MINNISBLAÐ

10.04.2015

Svæðisskipulag höfuðborgarsvæðisins 950

Höfundur: HB

Yfirfarið: MKE

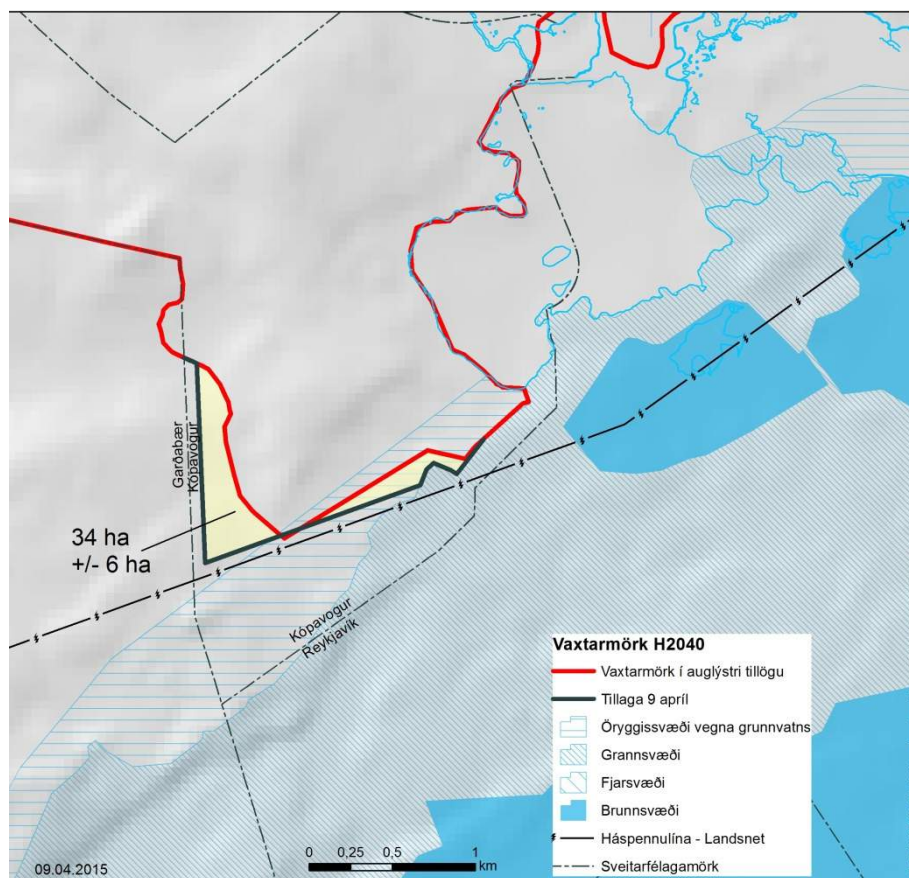
Breyting á vaxtarmörkum við Vatnsendahlíð tillaga.

-U4

Dreifing: Hrafnkell Proppé SSH

**Breyting á vaxtarmörkum við Vatnsendahlíð.**

Óskað var eftir því að dregin yrði á kort ný tillaga að vaxtarmörkum við Vatnsendahlíð þar sem miðað yrði við mörk öryggissvæðis vatnsverndar, helgunarsvæði háspennulínu sem liggur um svæðið og að byggð færi ekki nær sveitarfélagamörkum við Garðabæ en svo að rými værir fyrir grunnkerfi útivistar svo sem stíga fyrir gangandi/hjólandi/hestamenn.



Vaxtarmörk eru dregin miðað við eftirfarandi:

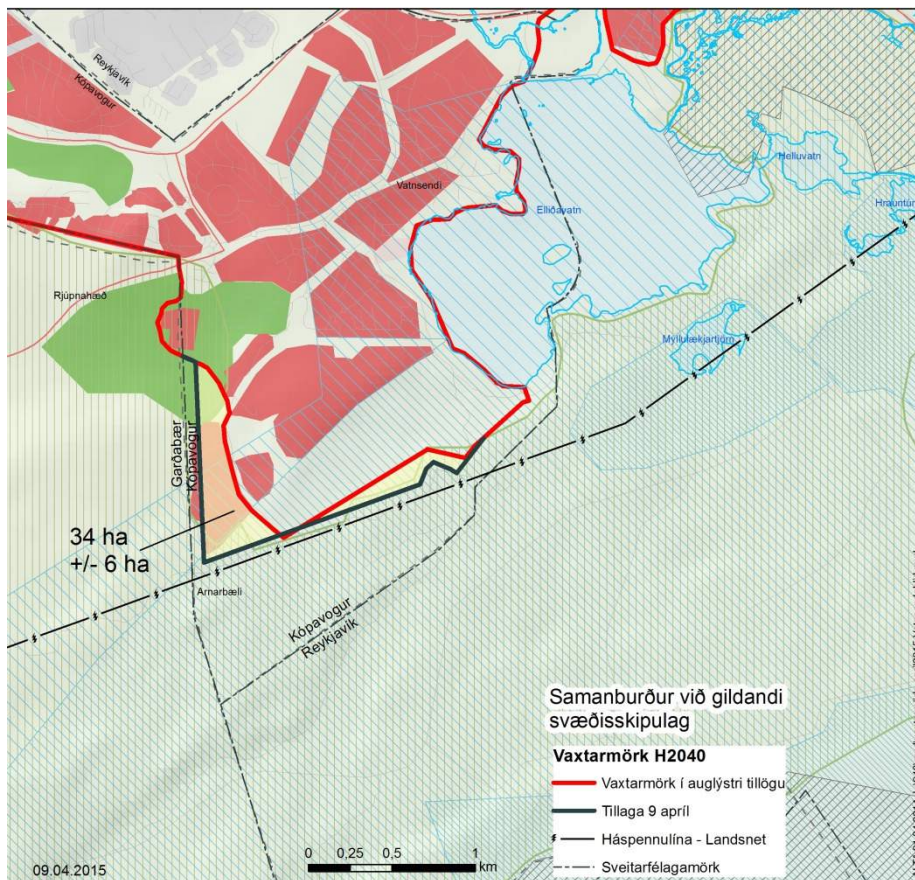
- Vaxtarmörk eru 50 m breitt belti.
  - Línan er dregin í 75m fjarlægð frá sveitarfélagamörkum við Garðabæ og mörkin þar eru því belti sem liggur í 50-100m fjarlægð frá sveitarfélagmörkum við Garðabæ.
  - Línan er dregin í 25m fjarlægð frá helgunarsvæði háspennulínu til suðurs og eru vaxtarmörkin þar 50m breitt belti í 0-50 m fjarlægð frá helgunarsvæðinu.
  - Línan er dregin eftir mörkum grannsvæðis vatnsverndar eins og þau eru skilgreind í fyrirbyggjandi tillögu um vatnsvernd á höfuðborgarsvæðinu<sup>1</sup>. Skv. tillögu að svæðisskipulagi ráða takmarkandi mörk vatnsverndar þar sem vaxtarmörkin mæta þeim.

Miðað við ofangreinda tillögu eru vaxtarmörk við Vatnsendahlíð færð út þannig að stækkað svæði innan vaxtarmarkna verður 34 ha +/- 6 ha (50m breitt belti).

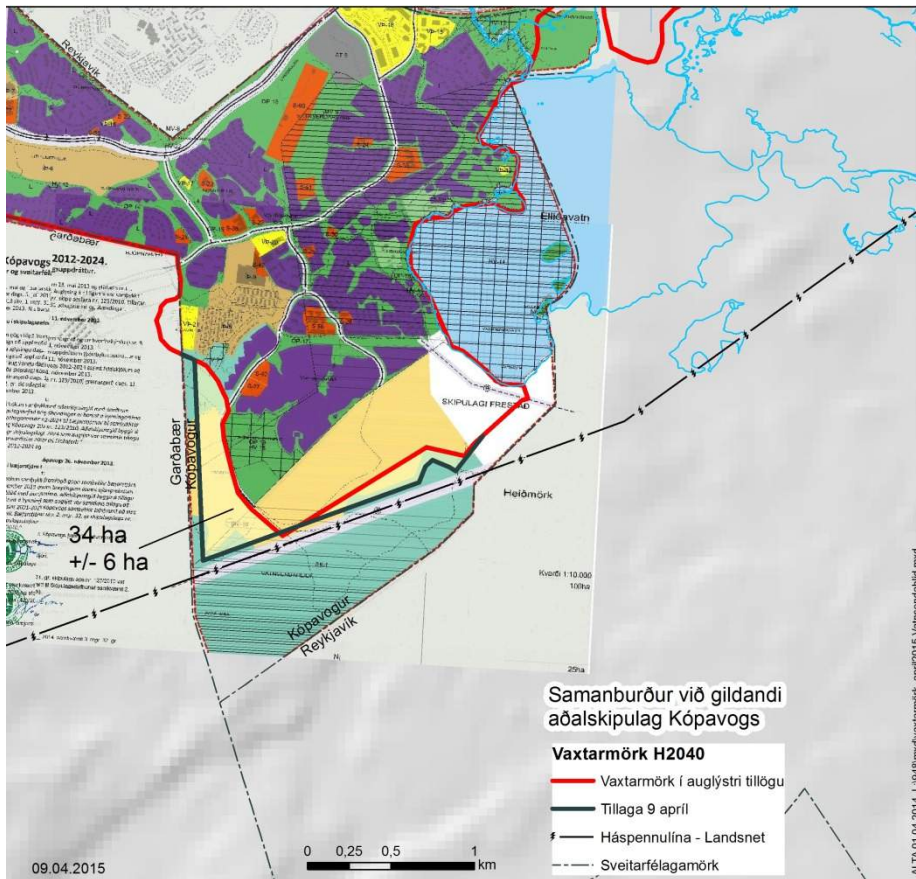
<sup>1</sup> Vatnsvernd á höfuðborgarsvæðinu. Greinargerð um heildarendurskoðun. Tillaga – Júlí 2014.



Á eftirfarandi korti er tillaga að færslu vaxtarmarka sýnd á korti með núgildandi svæðisskipulagi höfuðborgarsvæðisins. Athuga þarf að þar eru vatnsverndarmörk einnig skv. gildandi vatnsverndarskipulagi sem og græni trefillinn.



Á næsta korti er tillagan sýnd á korti sem sýnir hluta af samþykktu aðalskipulagi Kópavogs.



Loks er til skýringar sýnt kort með ósk Kópavogs (fjólublá lína) um breytingu á vaxtarmörkum við Vatnsendahlíð, til að koma til móts við athugasemd sem barst við svæðisskipulagstillögu á auglýsingatíma. Til samanburðar eru vaxtarmörk skv. auglýstri tillögu og tillaga frá 9. apríl eins og hún er lögð fyrir í þessu minnisblaði (svört lína) og vaxtarmörk eins og þau voru sýnd í auglýstri tillögu að svæðisskipulagi höfuðborgarsvæðisins 2015-2040 (rauð lína).

