



Ráðgjöf og verkefnastjórnun fyrir Hafnarfjarðarbæ í desember 2014



Áfram!

Lokaskýrsla um breytingar á fjárhagsaðstoð
Hafnarfjarðarbæjar



© 2014 Ráðgjöf og verkefnastjórnun
Lækjartorgi 5
101 Reykjavík

Greinargerð þessi var unnin á tímabilinu september 2014 til desember 2014.
Höfundar hennar eru Runólfur Ágústsson og Sveina María Másdóttir. Svandís Nina Jónsdóttir hjá Smart Data
sá um gerð, fyrirlagningu og úrvinnslu viðhorfskannana meðal atvinnurekenda og einstaklinga í þjónustu innan Áfram.
Upplýsingar um vinnslu skýrslunnar gefur Runólfur Ágústsson í síma 695-9999 eða netfanginu runolfur@runolfur.is.
Greinargerðin er byggð á opinberum upplýsingum, skýrslum, fræðigreinum, ýmsum öðrum gögnum og viðtölum.
Ekki hefur verið framkvæmd sérstök könnun á áreiðanleika þeirra gagna sem byggt er á
en miðað er við að um heimildir traustra aðila sé að ræða.

Samantekt

Umfang fjárhagsaðstoðar Hafnarfjarðarbæjar hefur margfaldast á árunum 2007-2013. Milli ára 2012 og 2013 hækkaði fjárhagsaðstoð úr 301 m.kr. í 392 m.kr. eða um u.þ.b. 30%.

Hátt hlutfall þeirra sem fær framfærslustyrk hjá Hafnarfjarðarbæ er ungt fólk. Árið 2013 voru 39% á aldrinum 15-24 ára og rúm 70% á aldrinum 15-34 ára.

Sett voru þau markmið með Áfram að einstaklingum á framfærslustyrk fækki í heildina um 35% vegna verkefnisins innan ársins 2014. Í janúar 2014 voru 247 einstaklingar á framfærslustyrk en í nóvember hafði fækkað um 99 einstaklinga eða um 40% innan ársins 2014. Hlutfallslega hefur fækkað mest yfir árið í aldurshópnum 15-24 ára, eða um 51% á meðan það hefur fækkað um 34% í öðrum aldurshópum innan ársins.

Þessi þróun er önnur en í Reykjavík eða Kópavogi þar sem litlar breytingar hafa orðið.

Frá því að byrjað var að vinna eftir nýju skipulagi þann 3. apríl hafa borist samtals 348 nýjar umsóknir um framfærslustyrk. Um 54% nýrra umsækjenda sem samþykktir voru á framfærslustyrk voru flokkaðir í vinnuhóp og sendir í vinnumiðlun, 28% sóttu um skammtímaaðstoð og voru flokkaðir í biðhóp, og 9% voru flokkaðir í stuðningshóp án kröfu um vinnu eða virkni, um 7% voru flokkaðir í virknihóp, og 3% var vísað í vinnufærnimat.

Fjárhagsleg áhrif af lánum fyrir biðhóp eru að litlu leyti komin fram en á næsta rekstrarári má búast við verulega auknu fjárhagslegu hagræði þegar lán verða veitt til allra þeirra sem eru flokkaðir í biðhóp.

Frá því átakið hófst hafa 186 störf verið skráð í starfabanka Atvinnumiðstöðvar Hafnarfjarðar. Þar af eru 115 störf innan bæjarins og 71 starf frá almennum vinnumarkaði. Bein markaðssetning reyndist besta einstaka leiðin til að kynna atvinnurekendum verkefnið.

Alls hefur um 160 einstaklingum verið vísað í vinnumiðlun frá byrjun árs til loka nóvember, þar af 101 frá því verkefnið hófst formlega en óformlega var farið að vinna eftir verklagi þess fyrr. Alls hafa 54 einstaklingar fengið 6 mánaða starfsráðningu í Áfram, þar af 31 á almennum vinnumarkaði. Þá hafa 18 að auki ráðið sig til starfa á almennum vinnumarkaði með beinni milligöngu Atvinnumiðstöðvar Hafnarfjarðar án styrks. Samtals hafa því 72 einstaklingar sem áður voru á framfærslustyrk horfið af bótum í launuð störf.

Tæp 10% af nýjum umsækjendum eru í virknihóp og eiga að fá einstaklingsmiðuð úrræði til að styrkja stöðu sína. Eðli málsins samkvæmt er staða einstaklinga í virknihóp um margt erfiðari og þeir því líklegri til að þurfa á fjárhagsaðstoð sveitarfélagsins til lengri tíma að halda en fólk í vinnuhóp. Ráðgjafar Fjölskylduþjónustu og Atvinnumiðstöðvar hafa bent á að nokkuð skorti upp á að hægt sé að bjóða öllum einstaklingsmiðuð úrræði og að það skorti breidd í framboð þeirra.

Af þeim einstaklingum sem horfið hafa af framfærslustyrk eru flestir í starfinu sem þeir fengu á vegum Áfram en margir fundu starf af eigin rammleik eða fóru í nám. Nokkrir fóru á endurhæfingarlífeyri eða fluttu úr bæjarfélaginu.

Vísbendingar eru um að minnst 30 af þeim sem sem horfið hafa af skrá fram til loka nóvember hafi gert það vegna kröfu um þátttöku í vinnu en að líkindum eru þeir töluvert fleiri.

Frá því verkefnið hófst þann 3. apríl til loka nóvember hefur framfærslustyrkur verið skertur í 15 tilvikum vegna þess að einstaklingur hafnaði þátttöku í vinnu eða virkni.

Kostnaður Hafnarfjarðarbæjar vegna fjárhagsaðstoðar hefur lækkað stöðugt frá því verkefnið hófst og í nóvember 2014 eru útgjöldin komin niður fyrir það sem var í sama mánuði fyrir tveimur árum. Verulegur viðsnúningur hefur orðið og útgjöld vegna málaflokksins, sem voru 33 m.kr. í janúar, eru tæpar 20 m.kr. í nóvember.

Heildarútgjöld vegna fjárhagsaðstoðar það sem af er ári eru rétt rúmlega 30 milljónum lægri en þau voru vegna sama tímabils árið 2013.

Kostnaður sem hefur fallið til vegna starfa það sem af er ári eru rúmar 20 m.kr.

Tæplega þrjú af hverjum fjórum atvinnurekendum sem ráðið hafa einstaklinga til starfa innan Áfram töldu að ferli og skipulag Áfram væri frekar eða mjög einfalt. Engum fannst ferlið flókið.

Atvinnurekendur voru almennt ánægðir með þjónustu Atvinnumiðstöðvarinnar í Áfram. Engum þótti hún slæm en yfirgnæfandi meirihluti sagði þjónustuna frekar eða mjög góða.

Einungis 13% atvinnurekenda voru óánægðir með starfsmanninn sem þeir réðu. Yfir helmingur var ánægður með starfsfólkið og um þriðjungur var hlutlaus.

Atvinnurekendur hafa trú á verkefninu. Um 67% þeirra töldu líklegt að þeir mundu ráða starfsmenn á vegum Áfram í framtíðinni og svipað hlutfall svarenda, um 69%, taldi að líklega myndu þeir mæla með Áfram við aðra atvinnurekendur.

Margir þeirra einstaklinga sem hafa fengið þjónustu með Áfram eru ánægðir með þjónustuna sem þeir fá. Á heildina litið sagði um helmingur að reynsla þeirra af þjónustu í verkefninu væri góð. Um fimmtungur sagðist hafa slæma reynslu en um þriðjungur tók ekki afstöðu.

Settur var saman sérstakur ánægjukvarði varðandi afstöðu þátttekenda til þjónustu sem þeir fengu á vegum Áfram. Að meðaltali telja þeir að hún sé góð eða 3,65 stig af 5. Meðaltal svara atvinnurekenda er 4,3 en 4,03 hjá notendum vinnumiðlunar og 3,2 hjá notendum virkniúrræða.

Af afskráðum einstaklingum sem svöruðu könnun um stöðu á vinnumarkaði eru 14 í starfi, 5 komnir í nám og 3 á endurhæfingarlífeyri.

Einstaklingar innan Áfram telja sig hafa þekkingu og hæfileika fram að færa sem nýtist á vinnumarkaði. Dæmi um velgengni margra þeirra ásamt viðhorfi atvinnurekenda til nýrra starfsmanna staðfestir slíkt. Almennt virðist tekið vel á móti fólki í nýjum störfum þótt dæmi séu um að fólk á fjárhagsstyrk sem vill nýta sér tækifæri til innkomu á vinnumarkað eftir langvarandi fjarveru upplifi fordóma frá atvinnurekendum og samfélagi. Verkefnið staðfestir þann mannauð sem í hópnum býr og mikilvægi þess að fólk fái virka aðstoð við að virkja hæfileika sína og getu, sjálfu sér og samfélagi sínu til hagsbóta.

Telja verður að meginmarkmiðum sem verkefninu voru sett í upphafi, hafi að mestu verið náð en að gera þurfi betur á nokkrum sviðum. Ábendingar og tillögur um slíkt er að finna í niðurstöðukafla þessarar skýrslu.

Vinnsla verkefnisins

Með samningi dagsettum 20. desember 2013 tók Ráðgjöf og verkefnastjórnun að sér að vinna greiningu á stöðu veittrar fjárhagsaðstoðar á vegum Hafnarfjarðarbæjar. Þessum þætti lauk með minnisblaði til bæjarstjóra dags. 23. desember 2013.

Eftirfarandi markmið voru sett með verkefninu:

1. Að tryggja öllum einstaklingum á fjárhagsaðstoð í bænum tækifæri til innkomu á vinnumarkað eða einstaklingsbundin virkni- eða hæfingarúrræði.
2. Að stöðva fyrirséða útgjaldaaukningu til málaflokksins árið 2014.

Í kjölfarið stýrði fyrirtækið hugmynda- og þróunarvinnu um útfærslu verkefnisins með stjórnendum og starfsfólki Fjölskylduþjónustu Hafnarfjarðar, vinnslu og framsetningu aðgerðaráætlunar ásamt vinnslu nauðsynlegra skipulagsgagna.

Afrakstur þeirra vinnu var skýrsla sem kynnt var í mars 2014¹. Í henni var sett fram aðgerða- og fjárhagsáætlun fyrir verkefnið, auk tillagna að breytingum á gildandi reglum bæjarins.

Fjölskylduráð tók tillögurnar fyrir hinn 12.3.2014 og samþykkti til afgreiðslu í bæjarstjórn.¹ Bæjarstjórn fjallaði um málið á fundi sínum hinn 19. mars 2014 og samþykkti einróma².

Verkefnið fór síðan formlega af stað með nýju skipulagi þann 3. apríl 2014. Breytingar voru meðal annars gerðar á skipulagi Fjölskylduþjónustunnar, settar voru af stað aðgerðir til auka vinnu og virkniúrræði með einstaklingsmiðaða þjónustu í fyrirrúmi og breytingar voru gerðar á greiðslufyrirkomulagi framfærslustyrks.

¹ (Ráðgjöf og verkefnastjórnun, 2014)

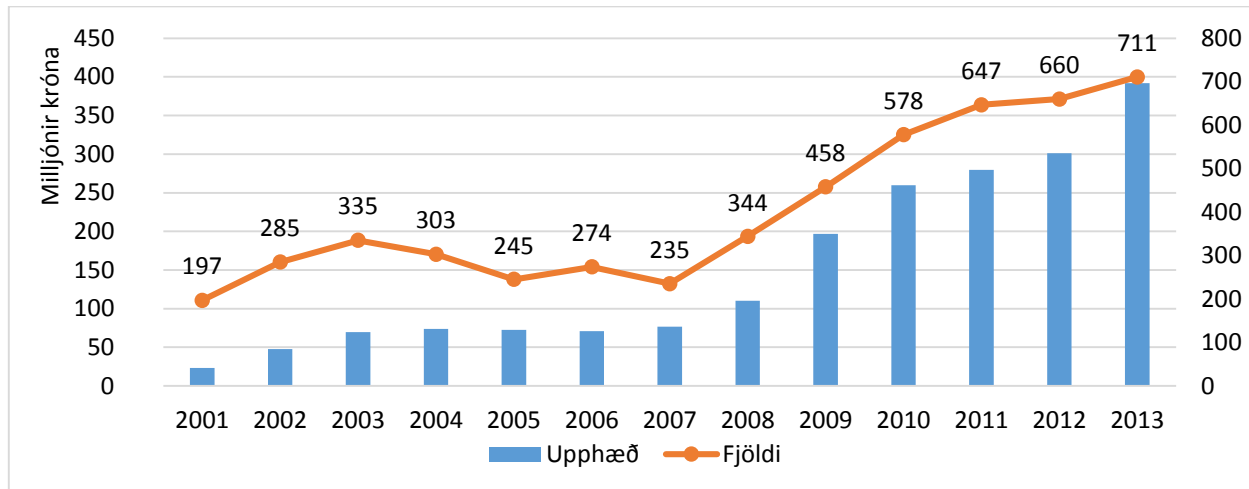
² (Fundargerð bæjarráðs, 2014)

Samstarfstarfsaðilar

Hafnarfjarðarbær hefur í verkefninu unnið með fjölmörgun aðilum að framkvæmd þess. Meðal þeirra helstu má nefna fyrirtæki í bænum sem tóku málaleitan um sköpun starfa ótrúlega vel, Vinnumálastofnun sem innan samstarfsverkefnis með bænum í Atvinnumiðstöð Hafnarfjarðar hefur séð um alla vinnumiðlun fyrir vinnuhóp, VIRK sem sinnir starfsendurhæfingu fyrir óvinnufæra og fjölmarga meðferðar og úrræðaaðila sem hafa sinnt einstaklingum innan verkefnisins. Þar má nefna Starfsendurhæfingu Hafnarfjarðar, Geðsvið Landspítalans Háskólasjúkrahúss, Reykjalundar, Janusar og Hringsjá.

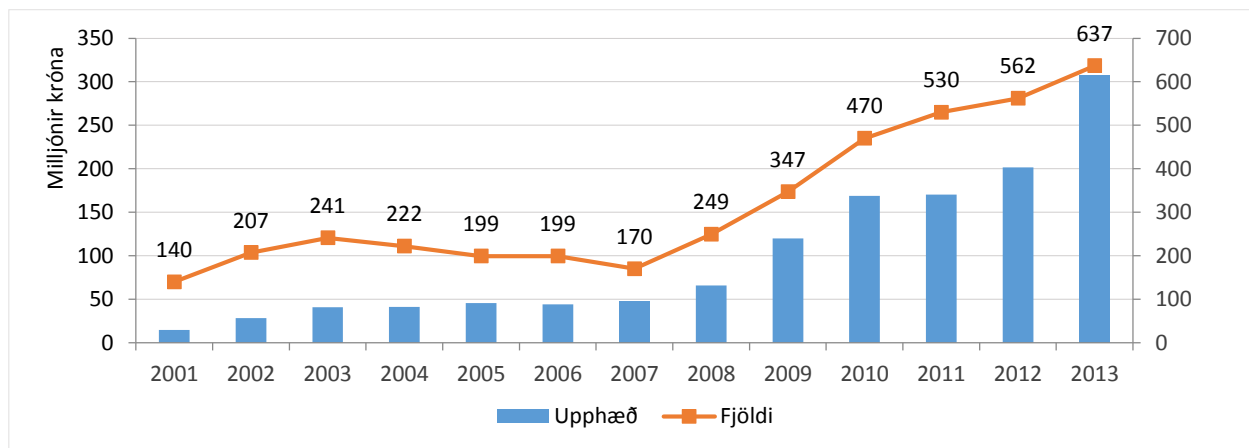
Greining á fjárhagsaðstoð Hafnarfjarðarbæjar fram til ársins 2014

Umfang fjárhagsaðstoðar Hafnarfjarðarbæjar hefur margfaldast frá árinu 2007, eins og sjá má á mynd 1. Vöxturinn var hlutfallslega afar mikill fyrstu þrjú árin eftir hrun en síðan dró heldur úr, þar til árið 2013 en þá jókst hann verulega á ný. Milli áráanna 2012 og 2013 hækkaði fjárhagsaðstoð úr 301 m.kr. í 392 m.kr. frá fyrra ári eða um u.þ.b. 30%.



Mynd 1: Fjárhagsaðstoð Hafnarfjarðarbæjar 2001-2013. Fjöldi einstaklinga og upphæðir.

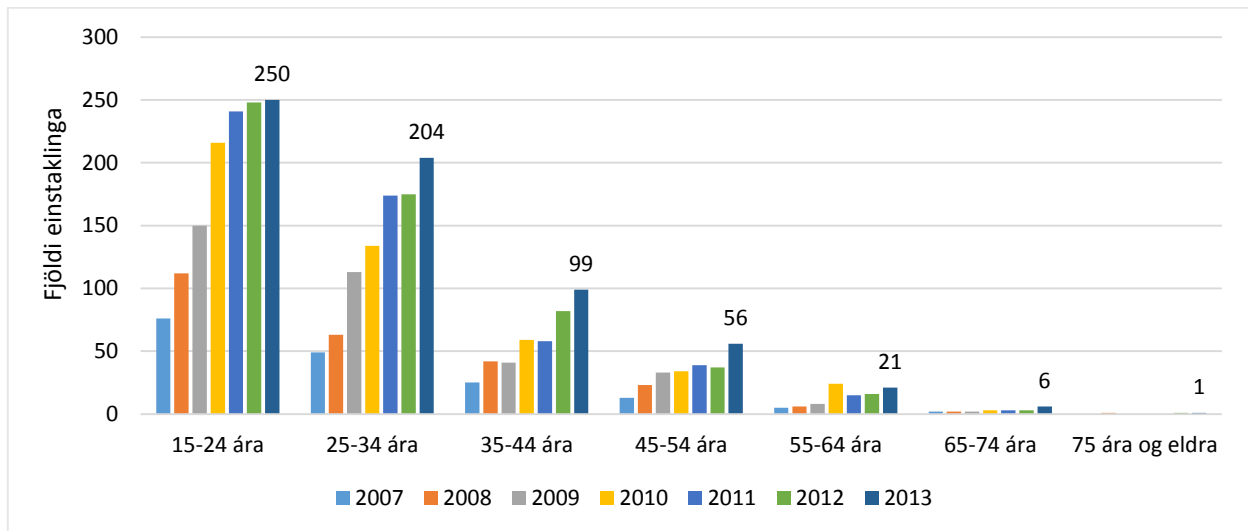
Framangreind útgjaldaaukning var að langmestu leyti vegna aukinnar eftirspurnar eftir framfærslustyrk sem árið 2013 var tæp 80% af fjárhagsaðstoðinni. Framfærslustyrkurinn hækkaði úr 201,3 m.kr. upp í 307,7 m.kr. milli áráanna 2012 og 2013 eða um 52,8%, sbr. mynd 2. Hækkun var 18% milli 2011 og 2012 og 10% milli áráanna 2010 og 2011. Aukningin milli 2012 og 2013 kom að stærstum hluta til vegna þess að mikill fjöldi tæmdi bótarétt sinn hjá Atvinnuleysistryggingasjóði og sótti þá um framfærslustyrk hjá sveitarfélaginu í kjölfarið. Árið 2013 tæmdu 188 einstaklingar með lögheimili í Hafnarfirði bótarétt sinn hjá Atvinnuleysistryggingasjóði. Í byrjun þessa árs var áætlað að hið sama gildi um 160 einstaklinga árið 2014.³



Mynd 2: Framfærslustyrkur 2001-2013. Fjöldi og upphæðir.

³ Samkvæmt upplýsingum frá VMST.

Hátt hlutfall þeirra sem fékk framfærslustyrk hjá Hafnarfjarðarbæ árið 2013 var ungt fólk, sbr. mynd 3. Um 39% var á aldrinum 15-24 ára og um 71% var á aldrinum 15-34 ára á meðan aðeins 29% voru í aldurshópnum 35 ára og eldri.



Mynd 3: Framfærslustyrkur. Aldursdreifing einstaklinga 2007-2013

Tilgangur verkefnisins

Tilgangur verkefnisins var í upphafi skilgreindur með eftirfarandi hætti:⁴

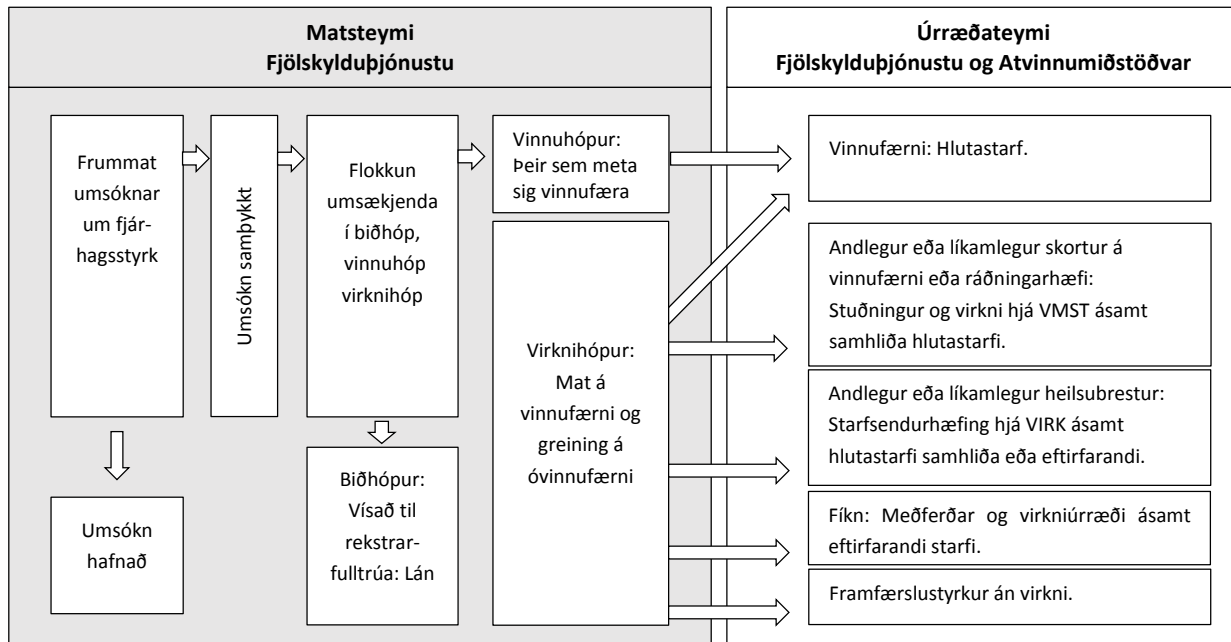
1. Að skapa öllum atvinnuleitendum á framfærslustyrk tækifæri til endurkomu á vinnumarkað með tilboði um tímabundið hlutastarf samhliða virkum stuðningi.
2. Að tryggja óvinnufærum einstaklingum á fjárhagsaðstoð möguleika á starfsendurhæfingu, vímuefnameðferð eða öðrum úrræðum eftir þörfum hvers og eins ásamt tímabundnu hlutastarfi samhliða slíkri meðferð eða að henni lokinni.
3. Að aðstoða sérstaklega ungt fólk á fjárhagsaðstoð af bótum í nám, vinnu eða til annarra skapandi verkefna.
4. Að skoða og greina reglur og verkferla bæjarins um fjárhagsaðstoð og leggja fram tillögur um endurskoðun á þeim í samráði við Fjölskylduþjónustu og stjórnendur bæjarins, til að auka virkni út frá ofangreindum atriðum.
5. Að koma í veg fyrir fyrirséða aukningu á útgjöldum Hafnarfjarðar til fjárhagsaðstoðar á árinu 2014.
6. Að stuðla að betri nýtingu á almannafé með því að beina útgjöldum til aukinnar virkni og tækifæra fyrir einstaklinga á fjárhagsaðstoð í stað þess að greiða þeim framfærslustyrk.
7. Að öll vinna við verkefnið og framsetningu þess miði að því að skapa sátt um málaflokkinn og þjónustu bæjarins í þeim efnum með það í huga að Hafnarfjörður verði leiðandi á meðal sveitarfélaga í virkri þjónustu við einstaklinga á fjárhagsaðstoð.
8. Að verkefnið verði útfært með starfsfólki Hafnarfjarðarbæjar í nánú samráði við allar þær stofnanir og hagsmunaaðila sem málið varða og geta komið að því.

⁴ (Ráðgjöf og verkefnastjórnun, 2014)

Inntak breytinga

Breytt skipulag á þjónustu Fjölskylduþjónustu varðandi fjárhagsaðstoð.

Starfsemi Fjölskylduþjónustu var skipt upp í tvö teymi sem veita umsækjendum um fjárhagsaðstoð og fólki á framfærslutyrk einstaklingsmiðaða þjónustu. Annars vegar svokallað Matsteymi Fjölskylduþjónustu sem ákvarðar um umsóknir, metur vinnufærni og ástæður óvinnufærni, auk þess að úrskurða um fjárhæð styrks og skerðingar vegna höfnunar á þátttöku. Hins vegar Virkni- og úrræðateymi Fjölskylduþjónustu og Atvinnumiðstöðvar sem annast miðlun úrræða og starfa eftir þörfum og getu hvers og eins.



Mynd 4: Skipurit fjárhagsaðstoðar og virkni Fjölskylduþjónustu og Atvinnumiðstöðvar sem unnið var eftir frá 3. apríl 2014.

Matsteymi flokkaði upphaflega umsækjendur um framfærslustyrk í þrjá hópa, vinnuhóp⁵, virknihóp⁶ og biðhóp⁷ en síðar var, skv. reynslu, bætt við fjórða hópnum sem kalla mætti stuðningshóp, en það eru þeir einstaklingar sem sækja um framfærslustyrk og ekki ert talið að rétt sé, út frá hagsmunum viðkomandi, að gera á hann kröfu um virkni eða vinnu. Þeir einstaklingar fá því framfærslustyrk án virkni.

Vinna og virkni.

Í samræmi við inntak laga um félagsþjónustu sveitarfélaga var sú grundvallarbreyting innleidd í reglur og verkferla fjárhagsaðstoðar Hafnarfjarðarbæjar að hún er í grunninn aðstoð til virkni, vinnu og sjálfsbjargar í stað hlutlauss fjárhagsstyrks. Þannig er fjárhagsstyrkur án samhliða virkni, endurhæfingu eða

⁵ Í vinnuhóp teljast þeir einstaklingar sem merkja við að þeir séu í atvinnuleit þegar þeir sækja um aðstoð. Þeim er vísað í vinnumiðlun hjá Atvinnumiðstöð Hafnarfjarðar. Sama gildir um þá sem metnir eru vinnufærir að loknu vinnufærnismati.

⁶ Í virknihóp teljast þeir einstaklingar sem skortir starfs- eða ráðningarhæfni að hluta eða fullu. Þeim er vísað í úrræði hjá VIRK (starfsendurhæfing), VMST eða öðrum aðilum t.d. meðferðaraðilum við fíknivanda.

⁷ Í biðhóp eru þeir einstaklingar sem sækja um framfærslustyrk á meðan þeir bíða afgreiðslu umsóknar sem þeir hafa lagt inn hjá TR um endurhæfingarlífeyri eða örorkulífeyri eða hjá VMST um atvinnuleysisbætur.

meðferðarúrræði, ekki meginregla. Fjárhagsstuðningur án tilboðs og kröfu um virkni og/eða vinnu er þvert á móti undantekning og byggir ávallt á faglegu mati starfsmanna matsteymis Fjölskylduþjónustu á hagsmunum viðkomandi einstaklings.

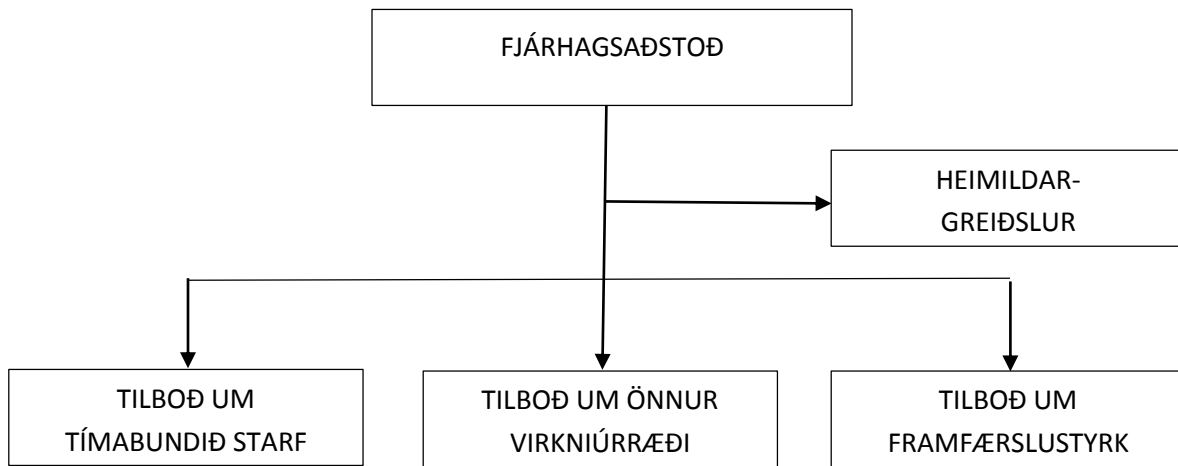
Umsækjendum um fjárhagstyrk sem meta sig vinnufæra er boðið hlutastarf í stað bóta. Þeir atvinnurekendur sem ráða einstaklinga innan verkefnisins fá greiddan styrk í sex mánuði sem svarar til grunnframbærslu upp í kjarasamningsbundin laun óháð styrkfjárhæð þess sem ráðinn er. Þannig verði til hvati fyrir atvinnuleitendur sem eru í þjónustu Fjölskylduþjónustunnar til að taka boði um starf.

Öll skráð störf í verkefnið þurfa að fullnægja eftirtöldum skilyrðum:

1. Starfshlutfall sé a.m.k. 2/3 og laun séu ávallt greidd samkvæmt gildandi kjarasamningum.
2. Um sé að ræða fjölgun á störfum hjá viðkomandi stofnun eða atvinnurekenda.
3. Ekki hafi verið sagt upp starfsmanni sem sinnti viðkomandi starfi sl. 6 mánuði hið minnsta.
4. Staðfesting á launagreiðslu til viðkomandi fylgi reikningi um greiðslu styrks.

Einstaklingum sem metnir eru óvinnufærir eða með skerta vinnufærni eða ráðningarhæfni á að tryggja möguleika á aðstoð við endurkomu á vinnumarkað í samstarfi við VMST, starfsendurhæfingu í samstarfi við VIRK/Starfsendurhæfingu Hafnarfjarðar, vímuefnaeðferð í samstarfi við SÁÁ eða önnur úrræði eftir þörfum hvers og eins ásamt tímabundnu hlutastarfi samhliða slíkri meðferð eða að henni lokinni eigi slíkt við.

Formi fjárhagsaðstoðar má lýsa á mynd 5. Aðstoðin getur verið veitt sem launuð vinna, virkni, með eða án vinnu eða með framfærslustyrk án kröfu um vinnu eða virkni. Nýta má síðan sérstakar heimildargreiðslur til að styðja við ofangreind úrræði.



Mynd 5: Fjárhagsaðstoð. Form úrræða.

Breytt fyrirkomulag á greiðslu fjárhagsstyrks

Skerðingarheimildir voru rýmkaðar og hafa verið nýttar í auknum mæli gagnvart þeim einstaklingum sem hafna boði um þátttöku í virkniúrræðum. Framfærslustyrkur er þannig skilyrtur:

Hafni einstaklingur boði um þátttöku, hvort sem um er að ræða atvinnutilboð eða tilboð um virkni, einu sinni, er fjárhagsstyrkur skertur um helming í þrjú mánuði. Hafni einstaklingur boði í annað sinn er styrkur skertur um helming í sex mánuði. Tveir mánuðir þurfa þó að lágmarki að líða milli þess sem skerðingarheimildum er beitt gagnvart hverjum einstaklingi⁸. Þetta er í samræmi við þau ákvæði laga um að meginskylda sveitarfélaga á þessu sviði sé að skapa einstaklingum tækifæri til að framfleyta sér og sínum sjálfir, hafi þeir getu til slíks, í stað þess að vera settir í þá stöðu að vera þiggjendur samfélagslegra bótaⁱⁱ. Efasemdir komu fram, m.a. frá Velferðarráðuneytinu, um lögmæti þess að tengja fjárhæð framfærslustyrks við kröfu um virkni með þessum hætti. Úrskurðarnefnd félags- og húsnæðismála staðfesti hins vegar lögmæti reglna Hafnarfjarðarbæjar með úrskurði hinn 16. september 2014.⁹

⁸ (Reglur um fjárhagsaðstoð hjá Hafnarfjarðarbæ)

⁹ (Úrskurðarnefnd félags- og húsnæðismála, 2014)

Áætluð fjárhagsleg áhrif verkefnisins

Beinn kostnaður við verkefnið árið 2014 var áætlaður tæpar 64 m.kr. Áætluð lækkun útgjalda vegna þess var á móti áætluð 80,1 m.kr. Áætluð nettó lækkun yfir árið miðað við gefnar forsendur var því 16,1 m.kr.

Ítrekað var í upphafi að tilgangur Áfram væri ekki sá að ná fram sparnaði, heldur að nýta betur það fjármagn sem varið er til fjárhagsaðstoðar notendum og samfélaginu til hagsbóta. Bent var á að lækkunaráhrif verkefnisins væru vandmetin og skipti til að mynda máli hve brottfall yrði hátt. Gert var ráð fyrir 15% brottfalli með vísan til fyrri átaksverkefna á sviði vinnumarkaðsmála. Jafnframt var bent á að ástæður fyrir brottfalli væru margvíslegar sem erfitt sé að meta tölfræðilega. Í þeim efnum var m.a. bent á svarta atvinnustarfsemi og bótasvik sem verkefnið mun vinna gegn.

Ekki var reiknaður fjárhagslegur ábati af langtímaáhrifum þeirra aðgerða sem farið var í með verkefninu. Þar er fyrst og fremst um að ræða einstaklings- og samfélagslegan ávinning sem verður með því að aðstoða einstaklinga út á vinnumarkaðinn sem ella myndu í mörgum tilfellum fara af framfærslu sveitarfélagsins á örorku og með því í flestum tilfellum hverfa varanlega af vinnumarkaði. Með slíku færi samfélagið á mis við þann mannauð sem þessi hópur býr yfir til atvinnu- og arðsköpunar fyrir samfélagið, en stæði þess í stað frammi fyrir gríðarlegum kostnaðarauka við bótagreiðslur til viðkomandi einstaklinga út þeirra starfsævi.

Aðgerðaáætlun

Eftirfarandi mælanleg markmið voru sett varðandi framkvæmd verkefnisins¹⁰:

1. Að ráðið verði í 100 störf í Hafnarfirði innan verkefnisins á árinu 2014.
2. Að sköpuð verði 150 störf í Hafnarfirði á árinu 2014 innan verkefnisins.
3. Að notendum fjárhagsstyrks fækki um 35%. Sérstök áhersla verði á þjónustu við ungt fólk, 18-24 ára, sem fækki um 40%, en stefnt verði að 30% fækkun annarra.
4. Að kostnaður Hafnarfjarðarbæjar vegna fjárhagsaðstoðar aukist ekki á árinu 2014 miðað við árið á undan.

¹⁰ (Ráðgjöf og verkefnastjórnun, 2014)

Ábyrgð á framkvæmd:

Sérstök verkefnastjórn ber heildarábyrgð á framkvæmd verkefnisins. Verkefnastjórnin fundaði vikulega frá því í mars fram á sumar, síðar hálfsmánaðarlega og nú frá lokum október mánaðarlega. Verkefnastjórnina skipa fulltrúar frá Ráðgjöf og verkefnastjórnun, Rannveig Einarsdóttir, sviðsstjóri Fjölskylduþjónustu (formaður), Kristján Sturluson, sviðsstjóri Stjórnsýslu, ásamt fulltrúum starfsfólks Fjölskylduþjónustu og Atvinnumiðstöðvar. Í september tók Soffía Ólafsdóttir við sem sérstakur verkefnastjóri f.h. Fjölskylduþjónustunnar samhliða Ráðgjöf og verkefnastjórnun og tók alfarið við verkefnastjórn þess í októberlok.

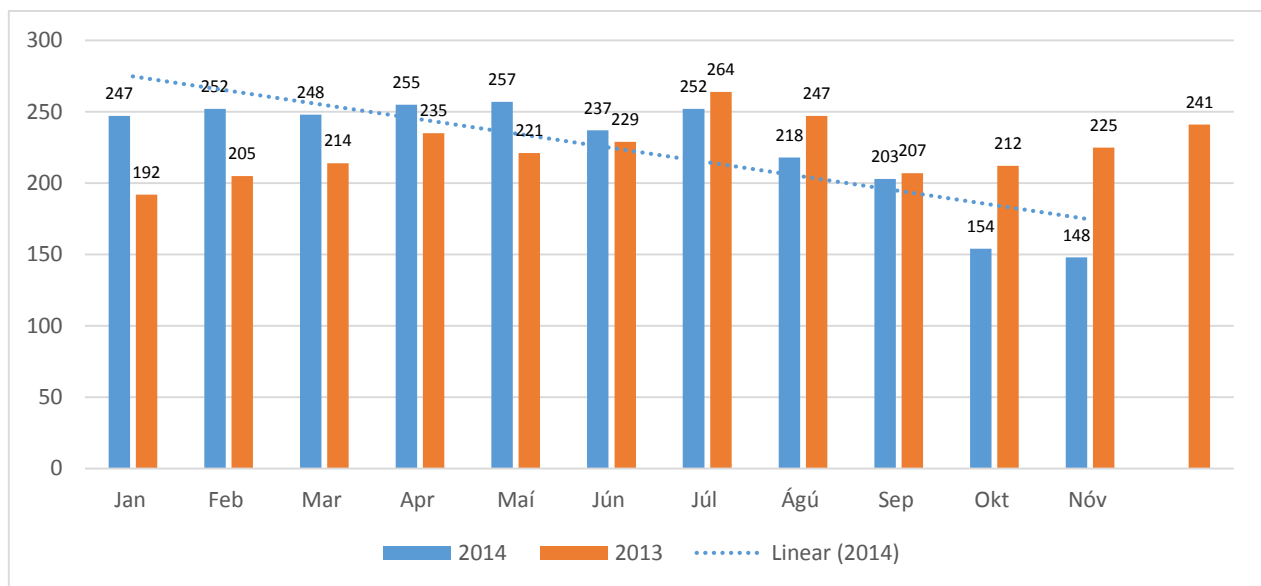
Mat á árangri

Við mat á árangri Áfram er einkum litið til tveggja þátta. Annars vegar hefur verið fylgst með tölfræðilegum upplýsingum gæðavísa um framgang verkefnisins, ýmist vikulega eða mánaðarlega.¹¹ Hins vegar er litið til viðhorfskannana sem gerðar voru í nóvember meðal atvinnurekenda sem skráðu störf í Áfram og meðal einstaklinga hjá Fjölskylduþjónustunni sem höfðu fengið greiddan framfærslustyrk einhvern tímann á tímabilinu júní til september sl.

Tölfræði - Gæðavísar

Heildarfjöldi á framfærslustyrk

Eins og áður hefur komið fram varð veruleg fjölgun einstaklinga á framfærslustyrk milli áronna 2012 og 2013. Á fyrstu mánuðum ársins 2014 hélt þessi fjölgun áfram miðað við fyrra ár en þegar líða tók á vorið dró úr þessum vexti þar til jafnvægi náðist í júní og júlí. Frá þeim tíma hefur einstaklingum á framfærslustyrk fækkað og hefur sú þróun orðið skýrari síðustu mánuði. Sett voru þau markmið með verkefninu að einstaklingum á framfærslustyrk fækki í heildina um 35% vegna verkefnisins innan ársins 2014. Í janúar 2014 voru 247 einstaklingar á framfærslustyrk en í nóvember hafði þeim fækkað um 99 eða um 40% innan ársins 2014.

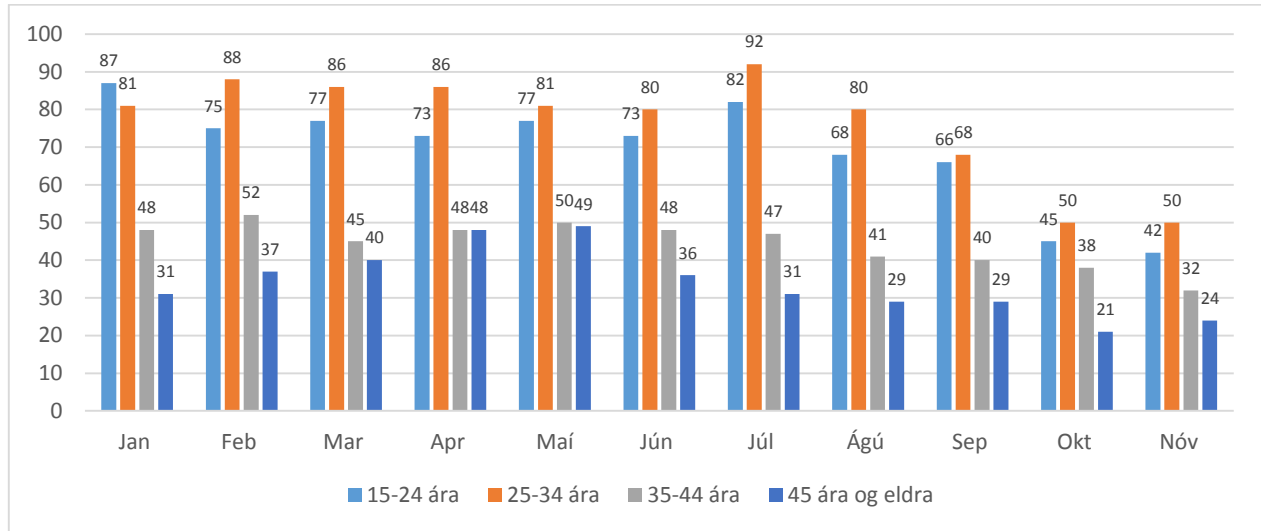


Mynd 6: Fjöldi á framfærslustyrk árin 2013 og 2014

¹¹ (Fjölskylduþjónusta Hafnarfjarðar).

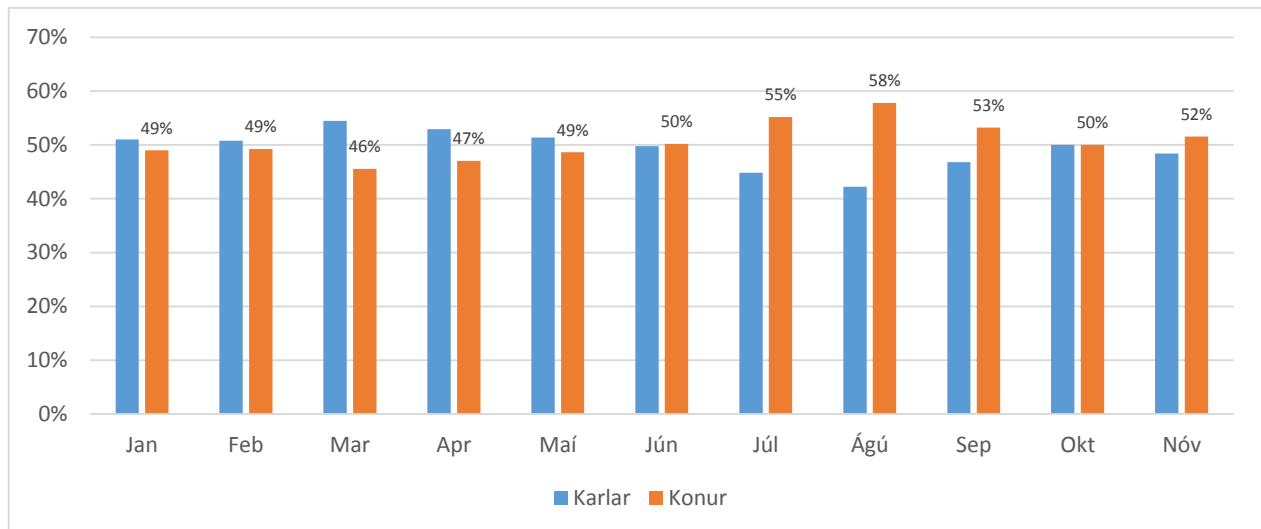
Aldursskipting og kynjahlutföll

Þar sem stærstur hluti þeirra sem var á framfærslustyrk í lok árs 2013 var ungt fólk var ákveðið að leggja sérstaka áherslu á þann hóp. Sett voru þau markmið að innan ársins fækki ungu fólk á framfærslustyrk, á aldrinum 15-24 ára, um 40% og um 30% í öðrum aldurshópum. Sé litið til janúar 2014 í samanburði við nóvember sama ár má sjá að hlutfallslega hefur fækkað mest yfir árið í aldurshópnum 15-24 ára, eða um 51% á meðan það hefur fækkað um 34% í öðrum aldurshópum innan ársins.



Mynd 7: Fjöldi á framfærslustyrk 2014. Aldursskipting eftir mánuðum.

Kynjaskipting var svo að segja jöfn í byrjun árs 2014 þegar markmið voru sett vegna verkefnisins og hefur hún haldist nokkurn veginn þannig yfir árið.



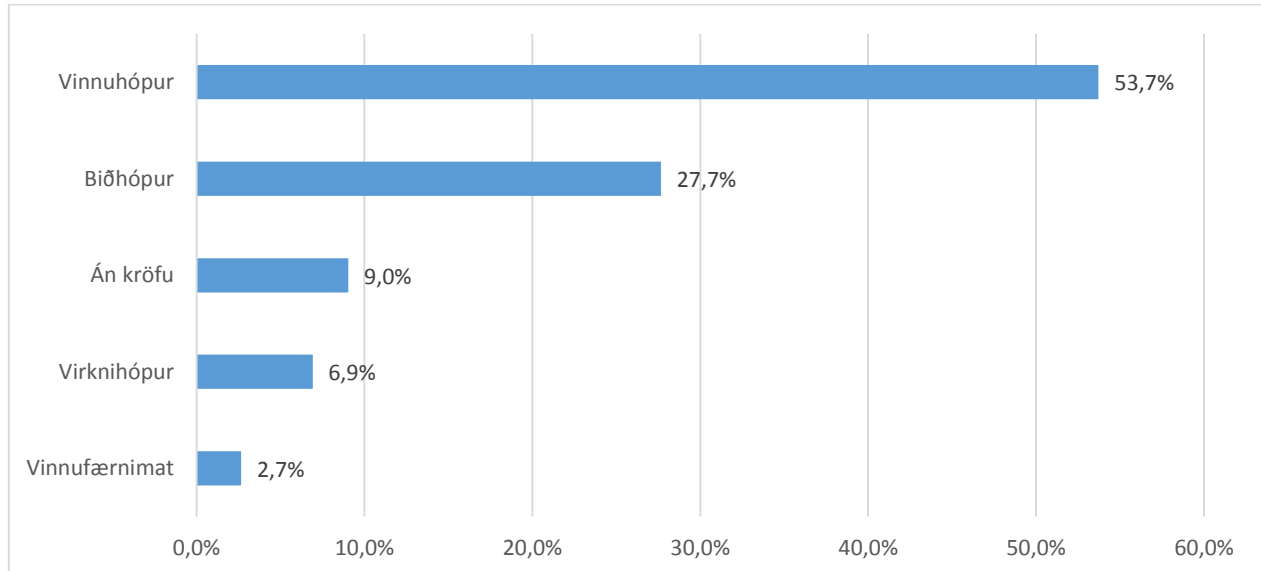
Mynd 8: Fjöldi á framfærslustyrk 2014. Kynjahlutföll eftir mánuðum.

Fjöldi nýrra umsókna

Frá því að byrjað var að vinna eftir nýju skipulagi þann 3. apríl til loka nóvember hafa borist samtals 348 nýjar umsóknir um framfærslustyrk. Um þriðjung allra umsókna sem bárust inn var hafnað vegna þess að umsækjendur uppfylltu ekki skilyrði fyrir aðstoð.

Allar nýjar umsóknir fóru í gegnum nýtt verklag og sá matsteymi um að flokka umsækjendur í hópa og var í kjölfarið þjónusta við þá ákvörðuð út frá því. Þeir sem voru þegar á skrá þegar átakið byrjaði voru einnig flokkaðir í hópa jafnt og þétt yfir tímabilið ýmist út frá fyrirliggjandi upplýsingum eða með nánari viðtölum eftir atvikum.

Sé litið til allra samþykktra umsókna á átta mánaða tímabili frá byrjun apríl til loka nóvember voru 54% umsækjenda metnir vinnufærir og sendir beint í þjónustu vinnumiðlunar. Tæplega þriðjungur sótti um skammtímaframfærslu og voru þeir umsækjendur flokkaðir í biðhóp og ekki unnið sérstaklega með þá hvað varðar vinnu eða virkni. Um 9% nýrra umsækjenda á tímabilinu voru metnir þannig að ekki var talið rétt út frá hagsmunum viðkomandi, að gera kröfu um virkni eða vinnu.



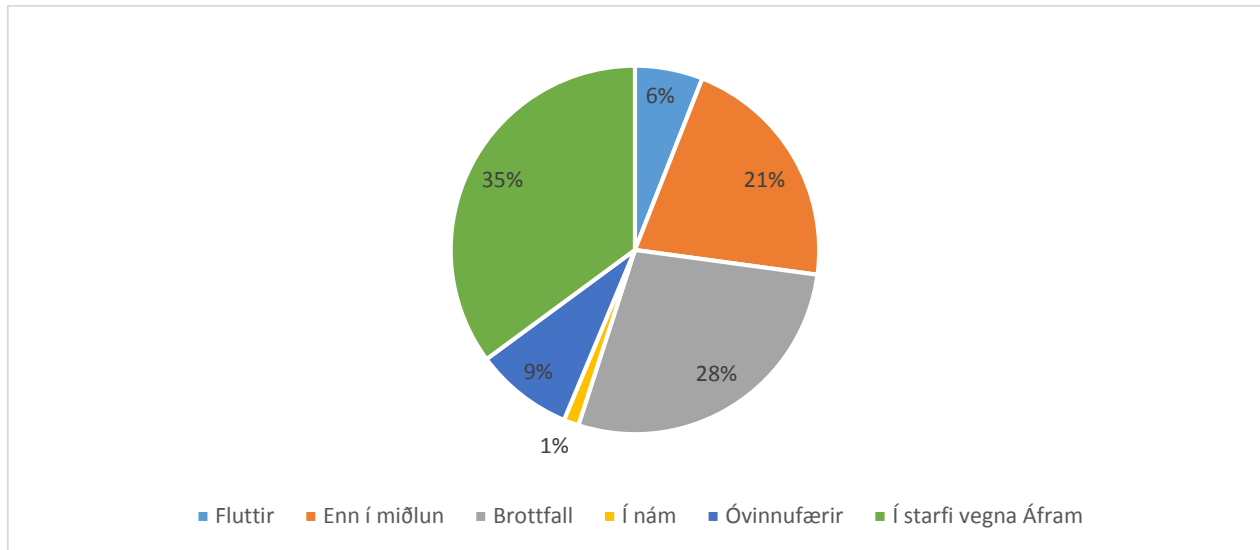
Mynd 9: Flokkun umsókna eftir að byrjað var að vinna eftir nýju skipulagi þann 3. apríl 2014.

Vinnuhópur, störf og ráðningar

Lagt var upp með þau markmið að sköpuð yrðu 150 störf innan verkefnisins og ráðið yrði í 100 störf í Hafnarfirði frá byrjun verkefnisins í apríl til loka árs 2014, þar af 70 í apríl og maí. Nú, þegar 8 mánuðir eru liðnir af verkefninu, hafa 186 störf verið skráð í starfabanka Atvinnumiðstöðvar Hafnarfjarðar. Þar af eru 115 störf innan bæjarins og 71 starf frá almennum vinnumarkaði. Flest starfanna hjá bænum voru sett fram strax í byrjun verkefnisins á meðan flest störf á almennum vinnumarkaði komu inn í júní.

Í heildina hefur 160 umsækjendum verið vísað í vinnumiðlun á árinu, þar af 101 frá því verkefnið hófst en allir þeir sem voru í vinnumiðlun þá urðu þátttakendur í Áfram. Af þeim hópi sem vísað var í vinnumiðlun hefur stærsti hlutinn fengið starf, en margir hafa einnig fallið af skrá í ferlinu í kjölfar þess að vera boðaðir

í viðtal hjá atvinnuráðgjafa, verið boðaðir í ráðningarviðtal eða verið boðið starf. Þá er um fimmtungur enn í miðlunarferli og tæplega einn af hverjum tíu hefur af virkniteymi verið talinn með skerta vinnufærni eða ráðningarfærni og vísað til baka til matsteymis í vinnufærnismat.¹²

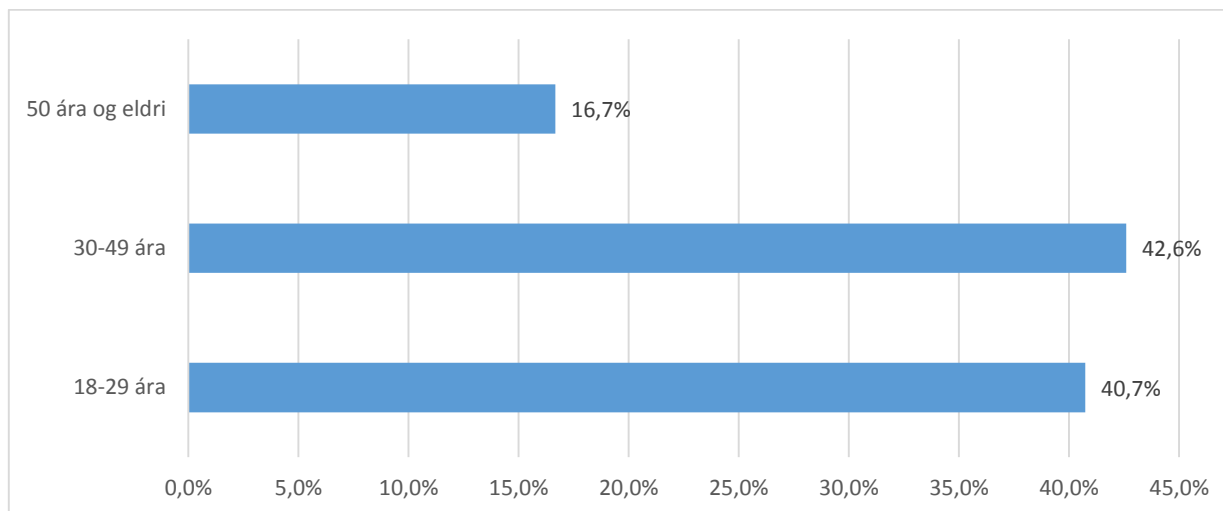


Mynd 10: Afdrif þeirra sem vísað hefur verið í vinnumiðlun frá janúar til loka nóvember 2014.

Eftir að Áfram fór af stað hafa 54 einstaklingar fengið 6 mánaða tímabundna ráðningu á vegum verkefnisins, þar af 31 á almennum vinnumarkaði. Þá hafa 18 að auki ráðið sig til starfa á almennum vinnumarkaði með beinni milligöngu Atvinnumiðstöðvar Hafnarfjarðar án styrks. Samtals hafa því 72 einstaklingar sem áður voru á framfærslustyrk horfið af bótum í launuð störf. Fyrir utan þessa einstaklinga hefur Atvinnumiðstöðin skráð 19 einstaklinga í vinnu á eigin vegum, oft með hvatningu eða stuðningi miðstöðvarinnar.

Í lok nóvember voru 37 einstaklingar í vinnumiðlun og 110 virk störf skráð í starfabanka, 22 af þeim 186 störfum sem höfðu voru skráð á tímabilinu höfðu verið dregin til baka. Eins og sjá má á mynd 11 var nokkurn veginn jafnt hlutfall af þeim sem fengu starfsráðningu á aldursbilinu 18-29 ára og 30-49 ára. Um 59% voru karlar og 42% konur.

¹² Þessar tölur byggja á vinnugögnum frá atvinnuráðgjöfum hjá Atvinnumiðstöð Hafnarfjarðar.



Mynd 11: Starfssamningar á vegum Áfram. Hlutféll eftir aldri.

Biðhópur og lánaleið

Nær þriðjungur allra samþykktra nýrra umsókna eru aðilar sem sækja um tímabundna framfærslu á meðan beðið er eftir afgreiðslu hjá öðrum opinberum aðilum sem bera lagalega ábyrgð á framfærslu viðkomandi. Þar getur verið um að ræða atvinnuleysisbætur frá Atvinnuleysistryggingasjóði eða lífeyri frá TR.

Samkvæmt nýju verklagi er þessi tímabundna aðstoð veitt í formi láns í stað styrks sem svo er endurgreitt þegar biðtíma er lokið og umsókn er samþykkt hjá TR eða VSMT. Fáí umsækjandi höfnun á bótum eða lífeyri breytist lánið í framfærslustyrk og er afskrifað.

Þó strax í byrjun verkefnisins hafi umsækjendur sem sækja um skammtíamstyrk verið flokkaðir í biðhóp, þá hóf Hafnarfjarðarbær ekki að veita þeim lán fyrr en í septembermánuði. Ástæðurnar voru bæði tæknilegar og lagalegar en viðunandi útfærsla á lánaleiðinni tók mun lengri tíma en ætlað var í upphafi. Á árinu hafa því aðeins í heildina 3,3 m.kr. verið veittar sem lán í stað styrks og var það vegna fimm einstaklinga í september, 12 einstaklinga í október og 11 einstaklinga í nóvember. Fjárhagsleg áhrif af lánaleiðinni eru því að litlu leyti komin fram en á næsta rekstrarári má búast við verulega auknu fjárhagslegu hagræði þegar hægt verður að afgreiða lán til allra umsækjenda um skammtíamstyrk sem eru flokkaðir í biðhóp.

Virknihópur

Tæp 10% af nýjum umsækjendum eru flokkaðir í virknihóp og eiga að fá einstaklingsmiðuð úrræði til að styrkja stöðu sína. Auk þeirra er töluverður fjöldi einstaklinga í þessum hópi sem hefur verið lengur á fjárhagsstyrk en frá 3. apríl sl. Eðli málsins samkvæmt er staða einstaklinga í virknihóp um margt erfiðari og þeir því líklegri til að þurfa á fjárhagsaðstoð sveitarfélagsins til lengri tíma að halda en fólk í vinnuhóp.

Ráðgjafar Fjölskylduþjónustu og Atvinnumiðstöðvar hafa bent á að nokkuð skorti upp á að hægt sé að bjóða öllum einstaklingsmiðuð úrræði og að það skorti breidd í framboð þeirra. Sérstaklega gildir slíkt um

menntatengd úrræði sem ætla mætti að myndu henta ungu fólki sem fallið hefur úr framhaldsskóla án þess að komast inn á vinnumarkað.

Af einstökum úrræðum þá hafa 47 einstaklingar farið á námskeið hjá Vinnumálastofnun á árinu, en stofnunin býður upp á námskeið í sjálfsstyrkingu og virkri atvinnuleit. Þá hefur 12 verið vísað til VIRK sem gert hefur 11 starfsendurhæfingarsamninga það sem af er ári og tveir hafa þegið vímuefnaðferð.

Ef miðað er við stöðuna í lok nóvember, þá eru samtals 95 einstaklingar í þjónustu hjá Virkni- og úrræðateymi, 52 í vinnuhóp og 43 í virknihóp en 22 þeirra var skráður í virkt úrræði í mánuðinum. Þau skiptust með eftirfarandi hætti:

<i>Starfsendurhæfingarsamningur hjá VIRK</i>	9
<i>Starfsendurhæfing Hafnarfjarðar</i>	4
<i>Reykjalundur</i>	1
<i>Hringsjá</i>	2
<i>Geðsvið LSH</i>	3
<i>Grettistak/meðferð</i>	2
<i>Janus</i>	1

Brottfall og skerðingar

Áætlað var að samfara aðgerðum myndi brottfall við það að einstaklingi yrði boðin þátttaka í vinnu eða virkni verða um 15%. Byggði það aðallega á tölum um brottfall úr átaksverkefnum Vinnumálastofnunar og aðila vinnumarkaðarins, Vinnandi vegi og Liðsstyrk.¹³

Reynt var að halda utan um ástæður þess að fólk hætti á fjárhagsstyrk með skráningum í gæðavísa en erfitt er að henda reiður á nákvæmri tölu hér, bæði vegna þess að erfitt var að ná í fólk sem hafði afskráð sig og ekki var alltaf gefin upp ástæða. Af þeim 160 sem var vísað í vinnumiðlun á árinu hafa í 52 einstaklingar horfið af skrá, auk níu sem fluttu í annað bæjarfélag. Stærsti hlutinn gaf ekki upp ástæðu.

Til að fá vísbendingar um hverjir úr vinnuhóp hurfu beinlínis af skrá vegna kröfu um vinnu er helst er hægt að líta til þeirra aðila sem að voru boðaðir í starfsviðtal og hurfu af framfærslustyrk í beinu framhaldi. Eftir að verkefnið hófst 3. apríl og til loka nóvember tilkynntu 14 einstaklingar að þeir myndu hverfa af skrá þegar þeir voru boðaðir í starfsviðtal, flestir þeirra sögðu ástæðuna vera að þeir hefðu sjálfir fengið aðra vinnu en nokkrir höfðu ákveðið að flytja í annað sveitarfélag. Aðrir 16 aðilar sem boðaðir voru í starfsviðtal mættu ekki í boðað viðtal án skýringa eða ekki náðist í þá og hurfu þeir af skrá í kjölfarið. Því má leiða líkur að því að, að lágmarki 30 af þeim 52 sem flokkaðir voru í vinnuhóp og hafa horfið af skrá, falli undir hið svokallaða brottfall vegna beinnar kröfu um þátttöku í vinnu.

Hér er einungis reynt að ná utan um brottfall einstaklinga í vinnuhóp en tölur úr virknihóp liggja ekki fyrir. Betur er reynt að gera grein fyrir afdrifum þessa hóps í umfjöllun um viðhorfskannanir.

¹³ (Ráðgjöf og verkefnastjórnun, 2014)

Frá janúar til loka nóvember var fjárhagsstyrkur skertur um 50% í 15 tilvikum vegna þess að einstaklingur hafnaði þátttöku í vinnu eða virkni.

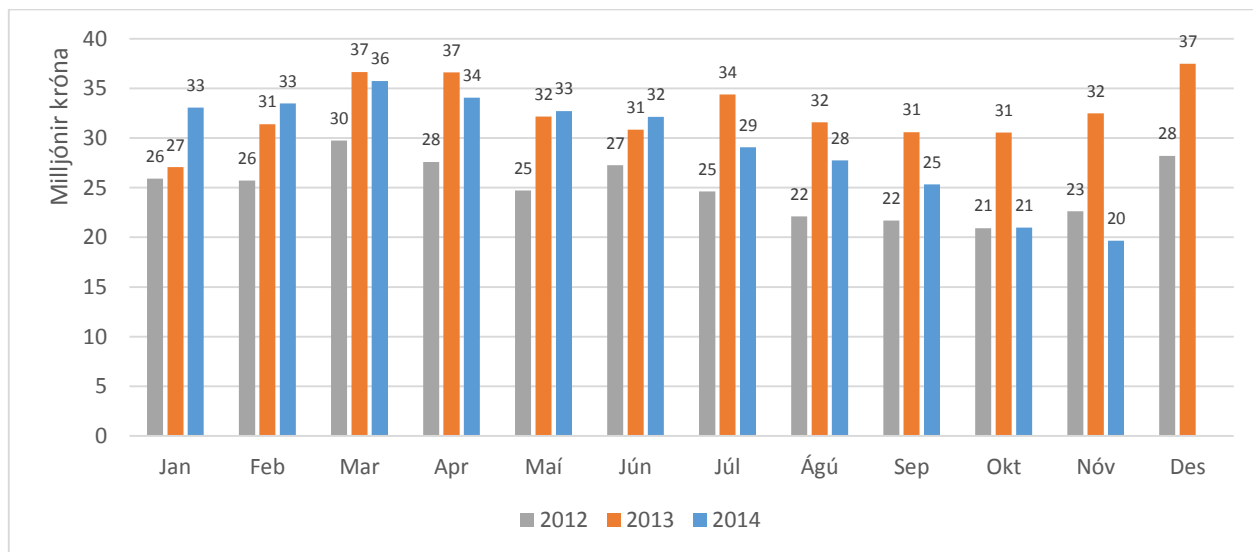
Fjárhagsleg áhrif

Það markmið var sett að stöðva fyrirséða og áætlaða aukningu útgjalda Hafnarfjarðarbæjar á sviði fjárhagsaðstoðar fyrir árið 2014 þannig að útgjöld myndu rúmast innan fjárhagsáætlunar. Eins og áður hefur komið fram þá hafði orðið 30% aukning á milli árunna 2012 og 2013 um 100 m.kr.

Bærinn gerði ráð fyrir í áætlunum sínum að útgjöld vegna málaflokksins myndu ekki aukast milli ára. Útgjöldin voru 391,8 m.kr. árið 2013 og er gert ráð fyrir að þau verði 391 m.kr. árið 2014. Í janúar 2014 urðu útgjöld vegna fjárhagsaðstoðar 22% hærri en í janúar 2013. Hefði sú útgjaldaukning orðið viðvarandi hefðu útgjöld bæjarins aukist um tæpar 87 m.kr. yfir árið í heild.

Þegar heildarútgjöld til málaflokksins eru skoðuð eftir mánuðum sl. þrjú ár má sjá að sú hækkun sem varð milli mánaða yfir allt árið 2013 hélt áfram á fyrstu þrem mánuðum ársins 2014. Í febrúar og mars fór umræða og kynning á verkefninu af stað samfara ráðningum sem hófust hjá Atvinnumiðstöð Hafnarfjarðar strax í mars. Í apríl, þegar verkefninu var formlega hleypt af stokkunum, komst jafnvægi á útgjöld miðað við sömu mánuði árið á undan.

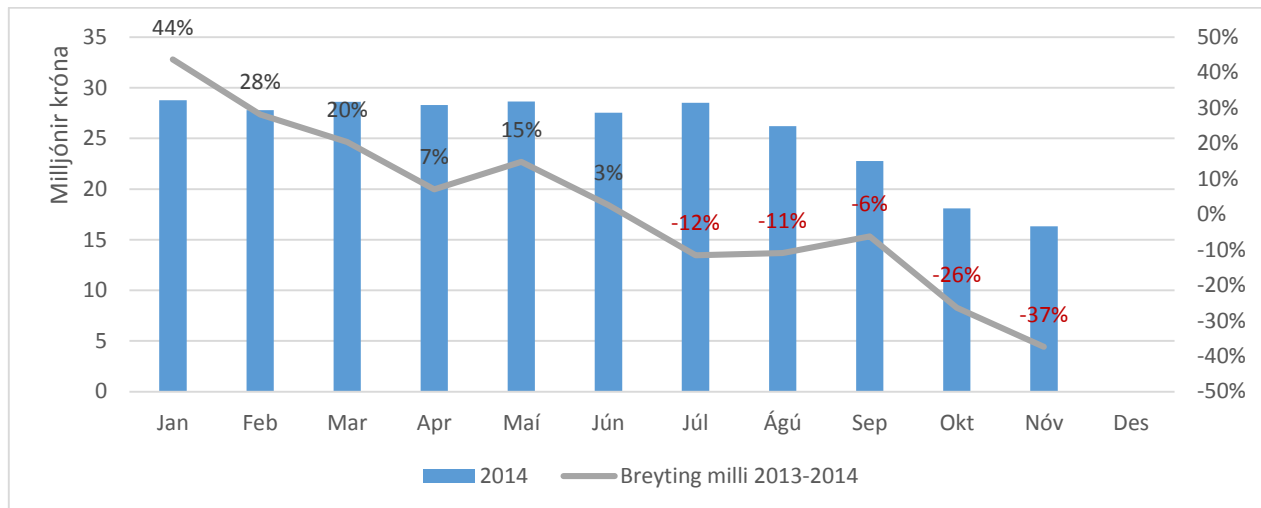
Þegar leið á sumarið má sjá mjög skýra þróun þar sem kostnaður Hafnarfjarðarbæjar vegna fjárhagsaðstoðar lækkaði stöðugt og í nóvember 2014 eru útgjöldin komin niður fyrir það sem var í sama mánuði fyrir tveimur árum. Verulegur viðsnúningur hefur einnig orðið innan ársins; þannig voru útgjöld vegna málaflokksins 33 m.kr. í janúar 2014 en tæpar 20 m.kr. í nóvember 2014, sbr. mynd 12. Heildarútgjöld vegna fjárhagsaðstoðar, það sem af er ári, eru rétt rúmlega 30 milljónum lægri en þau voru vegna sama tímabils árið 2013.



Mynd 12: Fjárhagsaðstoð Hafnarfjarðarkaupstaðar í milljónum króna eftir mánuðum árin 2012-2013

Ef einungis eru skoðuð útgjöld vegna framfærslustyrkja kemur fram að skurðpunktur árunna 2013 og 2014 er um mánaðarmótin júní og júlí. Fram að þeim tíma hægði á útgjaldaaukningu frá því í upphafi árs en frá

og með júlí hefur kostnaður þessa árs verið lægri en í fyrra, miðað við sama mánuð árið á undan. Þessi þróun sést skýrt á mynd 13. Í janúar voru útgjöld vegna framfærslustyrks 44% hærri í sama mánuði árið á undan, en nú í nóvember eru þau orðin 37% lægri en miðað við nóvember fyrra árs.



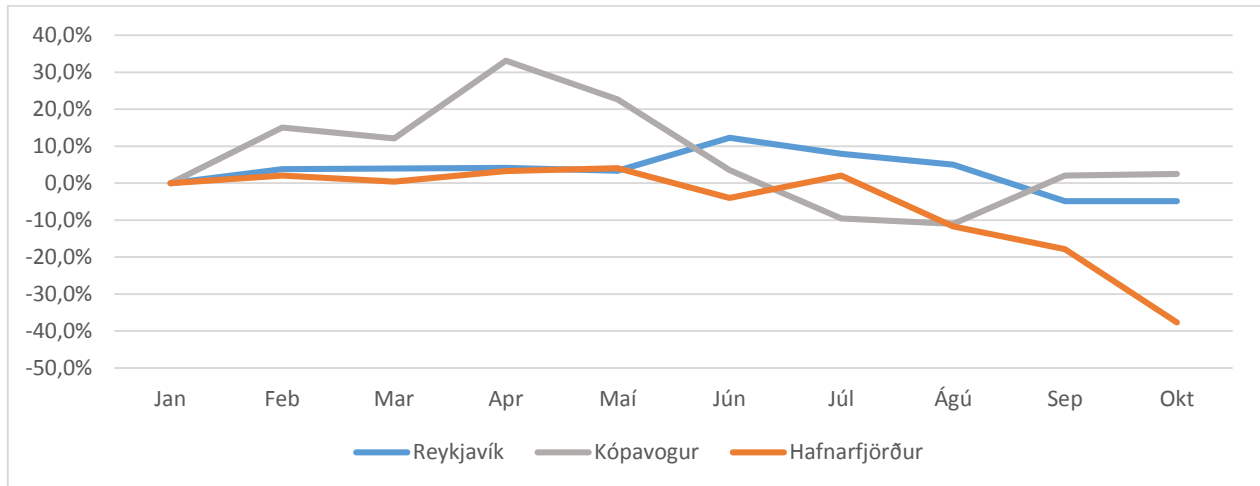
Mynd 13: Framfærslustyrkur í milljónum króna árin 2013 og 2014 eftir mánuðum og hlutfallslegar breytingar milli ára.

Kostnaður vegna starfa

Í áætlun var lagt upp með að töluverð útgjaldaaukning yrði við að greiða fólki sem hefur fengið starfssamning laun í stað styrks, enda bætist ofan á launin launatengd gjöld meðan framfærslustyrkurinn ber engin slík gjöld. Áætlað var að kostnaður vegna þessa, innan ársins, yrði um 64 m.kr. við 100 störf en heildarkostnaður sem hefur fallið til vegna starfa, það sem af er ári til og með nóvember, er 20,3 m.kr vegna 54 starfa.

Samanburður við önnur sveitarfélög

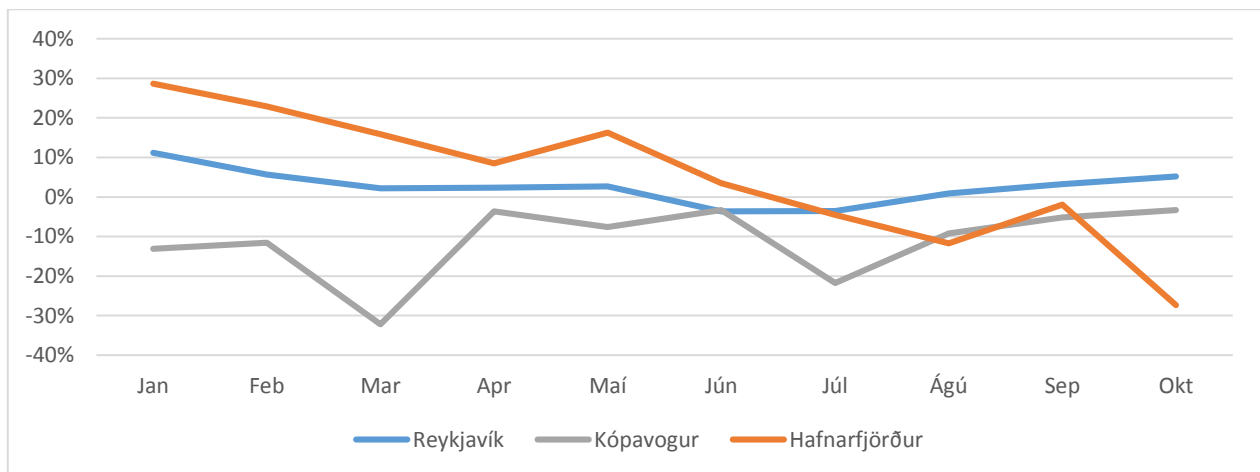
Ef þróun fjölda einstaklinga á framfærslustyrk í Hafnarfirði er borin saman við þróun í Kópavogi og Reykjavík má sjá töluverðan mun. Frá janúar til loka október hefur fjölgað um 2,5% í Kópavogi og fækkað um 4,9% í Reykjavík, meðan það hefur fækkað um 38% í Hafnarfirði. Ekki voru, við gerð skýrslunnar, komnar tölur fyrir nóvember hjá hinum sveitarfélögum en eins og komið hefur fram áður þá fækkaði um 40% á framfærslustyrk innan ársins frá janúar til nóvember í Hafnarfirði. Á mynd 14 má sjá þróun innan ársins, þar er sett fram hlutfallslega breyting hvers mánaðar miðað við janúar 2014.



Mynd 14: Fjöldi á fjárhagsaðstoð í Reykjavík, Hafnarfirði og Kópavogi. Þróun innan ársins, hlutfallsleg breyting hvers mánaðar miðað við janúar 2014.

Þar sem fjöldi getur sveiflast töluvert árstíðabundið milli mánaða og þær sveiflur einkennst af staðbundnum aðstæðum í hverju sveitarfélagi er áhugavert að bera saman þróun innan hvers mánaðar í sveitarfélaginu miðað við sama mánuð árið á undan. Sé það gert kemur í ljós að í upphafi árs var veruleg fjölgun í Hafnarfirði sem hefur stöðugt minnkað eftir því sem liðið hefur á árið. Í Reykjavík var nokkur fjölgun fram á sumar, þegar fækkaði eilítið áður en fjölga tók á ný en í Kópavogi var töluverð fækkun í upphafi árs sem hefur að mestu gengið til baka.

Sjá má skýra línulega leitni niðurávið yfir árið hjá Hafnarfirði á meðan þróunin er sveiflukenndari hjá Kópavogi og fjöldinn virðist nokkuð stöðugur í Reykjavík. Því má segja að Hafnarfjörður skeri sig verulega úr, hvað þróun fjölda einstaklinga á framfærslustyrk varðar frá því Áfram hófst.



Mynd 15: Fjöldi á framfærslustyrk eftir sveitarfélögum. Hlutfallsleg breyting milli sama mánuðar fyrra árs, árin 2013 og 2014.

Einnig má geta þess að fleiri einstaklingum í Hafnarfirði hefur, það sem af er ári, verið vísað í vinnumiðlun en í Reykjavík og fleiri einstaklingar hafa einnig fengið þar starf, þrátt fyrir að fjöldi einstaklinga á

fjárhagsaðstoð sé margfalt¹⁴ fleiri í Reykjavík en Hafnarfirði.¹⁵ Þannig hafði, í lok október, 137 verið vísað í vinnumiðlun í Hafnarfirði og í kjölfarið fengu 46 ráðningu með styrk á meðan 134 var vísað í vinnumiðlun í Reykjavík á sama tíma og því fylgdu 19 ráðningar með styrk. Ekki liggja fyrir tölur um Kópavog um þetta efni.

¹⁴ Í október 2014 fengu 1.449 einstaklingar greiddan framfærslustyrk í Reykjavík og 154 fengu framfærslustyrk í Hafnarfirði. Í janúar fengu 1.523 einstaklingar framfærslustyrk í Reykjavík og 247 í Hafnarfirði.

¹⁵ Skv. upplýsingum frá Vinnumálastofnun. Inn í þessar tölur vantar ráðningar fyrir Atvinnutorg í Reykjavík.

Viðhorfskannanir - Afstaða til Áfram

Aðferð, viðmið og mælingar

Framkvæmd var könnun á afstöðu notenda Áfram verkefnisins. Könnunin tók til einstaklinga sem fengu greiddan fjárhagsstyk einhvern tíman á tímabilinu frá júní til og með september 2014. Til að auðvelda gagnaöflun og umfjöllun eru notendur skilgreindir á þrjá vegu í verkefninu: Atvinnurekendur, atvinnuleitendur og notendur virkniúrræða.

Einnig var lögð áhersla á að ná til þeirra einstaklinga sem eru ekki lengur skráðir í þjónustu Fjölskylduþjónustu Hafnarfjarðar. Hér ber þó að hafa í huga að hóparnir skarast innbyrðis því aðstæður atvinnuleitenda eru breytilegar yfir tíma. Rannsóknin samanstóð af rafrænni spurningalistakönnun annars vegar og símaviðtölum hins vegar. Til að hámarka svarhlutfall voru spurningarnar hafðar fáar og reynt að hafa þær sem einfaldastar. Aðal markmiðið var að meta afstöðu þátttakenda til Áfram verkefnisins, Fjölskylduþjónustunnar og Atvinnumiðstöðvar Hafnarfjarðar. Að sumu leyti tóku spurningalistarnir mið af sérkennum hvers hóps fyrir sig og er því ekki alltaf hægt að bera einungis niðurstöðurnar saman milli hópa. Í niðurstöðum er tekið fram hvaða hópa er verið að fjalla um hverju sinni. Spurningalistar eru settir fram í viðauka.

Svörun við könnuninni var dræm til að byrja með og þurfti margar ítrekanir við, bæði í tölvupósti og í síma. Í viðræðum við þátttakendur símleiðis kom fram að þeir könnuðust stundum hvorki við heiti verkefnisins né þær stofnanir sem spurt var um. Ekki vissu allir að þeir væru þátttakendur í verkefni sem heitir Áfram og nokkuð bar á ruglingi meðal atvinnuleitenda um það hvort þjónusta væri á vegum Hafnarfjarðarbæjar eða Vinnumálastofnunar. Að þeirra sögn eru stofnanirnar almennt kallaðar „félagsþjónustan“ í daglegu tali eða bara „féló“, og því var talið að kannanirnar hefðu farið á ranga aðila. Rétt er að hafa þetta í huga ef leggja á fyrir fleiri kannanir um málefnið í framtíðinni. Í þessari rannsókn eru ofangreindir markhópar skilgreindir á eftirfarandi máta:

Atvinnurekendur: Í gagnagrunnum Hafnarfjarðarbæjar voru 50 atvinnurekendur á lista og mynduðu 49 þeirra úrtakið í rannsókninni¹⁶. Þar af voru sextán aðilar á vegum hins opinbera og 33 fyrirtæki. Rafræn spurningakönnun var send til þátttakenda þann 6. nóvember 2014 og var fylgt eftir með ítrekun í tölvupósti og símleiðis. Alls svöruðu 37 atvinnurekendur könnuninni, þar af tveir símleiðis.

Atvinnuleitendur: Þeir einstaklingar sem könnunin náði til voru 49 talsins, eftir að búið var að hreinsa gögnin og fjarlægja þá sem uppfylltu ekki viðmið rannsóknarinnar, þ.e. voru eldri en 67 ára eða voru hvorki með skráð símanúmer né netfang. Því má segja að úrtakið sé ekki slembiúrtak í sjálfu sér heldur svo kallað „hentugleikaúrtak“, en slík aðferð hentar vel í tilvikum þar sem markhópur er óljós og/eða lítt skilgreindur og erfitt að ná til. Því eru almennt ekki dregnar tölfræðilegar ályktanir af svörum þátttakenda og eru niðurstöður einungis látta tala sínu máli.

¹⁶ Einn atvinnurekandi neitaði þátttöku.

Rafræn könnun var send til 37 atvinnuleitenda og haft var samband símleiðis við 12 einstaklinga. Alls bárust rafræn svör frá 18 þátttakendum og 11 í síma. Símaviðtölin gáfu afar gagnlegar viðbótarupplýsingar sem stuðst er við í niðurstöðum þegar við á.

Notendur virkniúrræða: Könnunin náði til 37 einstaklinga, 33 fengu spurningarnar á rafrænu formi og haft var samband við fjóra símleiðis. Alls bárust 13 svör rafrænt og þrjú símleiðis, eða 16 svör í allt.

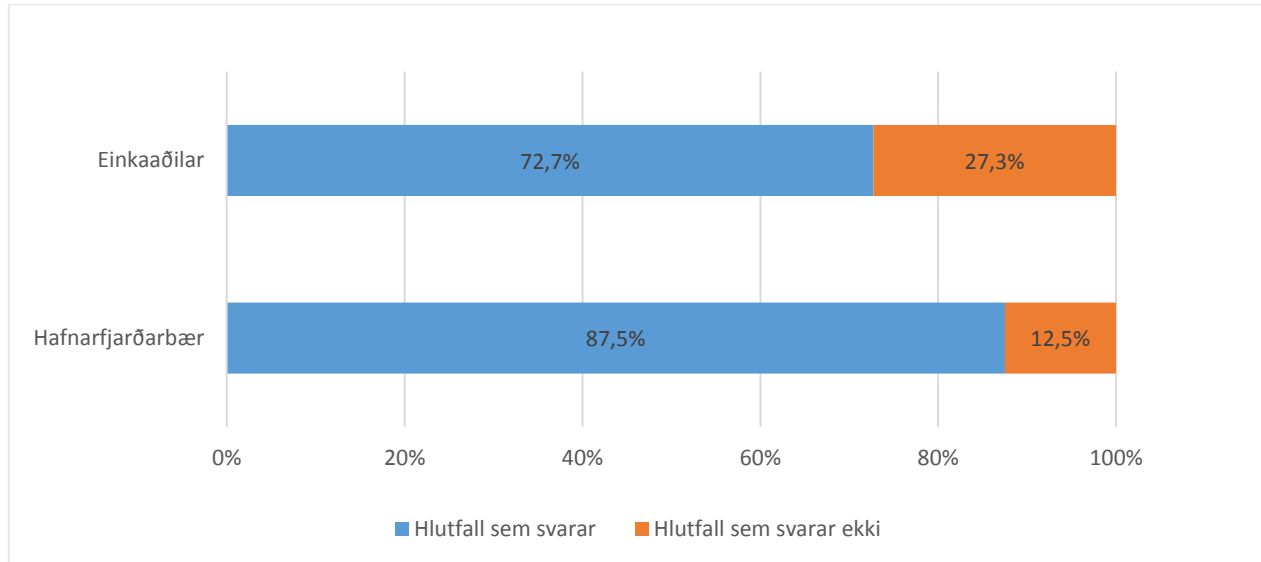
Afskráðir notendur: Í þessum hópi eru einstaklingar sem hafa af einhverjum ástæðum hætt á fjárhagsstyrk hjá Hafnarfjarðarbæ. Tíðni afskráninga hefur aukist verulega á árinu. Eðli málsins samkvæmt hvílir ekki tilkynningaskylda á einstaklingum sem hætta að sækja um fjárhagsstyrk um ástæður þess og er því lítið um þær vitað. Hér var reynt að meta ástæður afskráninga, bæði rafrænt og símleiðis. Einungis ein spurning var send út til að hámarka svörun: „Hver er staða þín á vinnumarkaði árið 2014? Eða ertu í námi?“

Í úrtakinu voru 33 einstaklingar með netfang og/eða GSM númer með stöðu afskráðra. Spurningin var send rafrænt til 20 þátttakenda og haft var samband símleiðis við aðra 13. Alls bárust tíu rafræn svör og 13 símleiðis, eða 23 í allt. Nánar er fjallað um svarhlutfall í viðeigandi köflum hér á eftir.

ATVINNUREKENDUR

Fjöldi og svarhlutfall

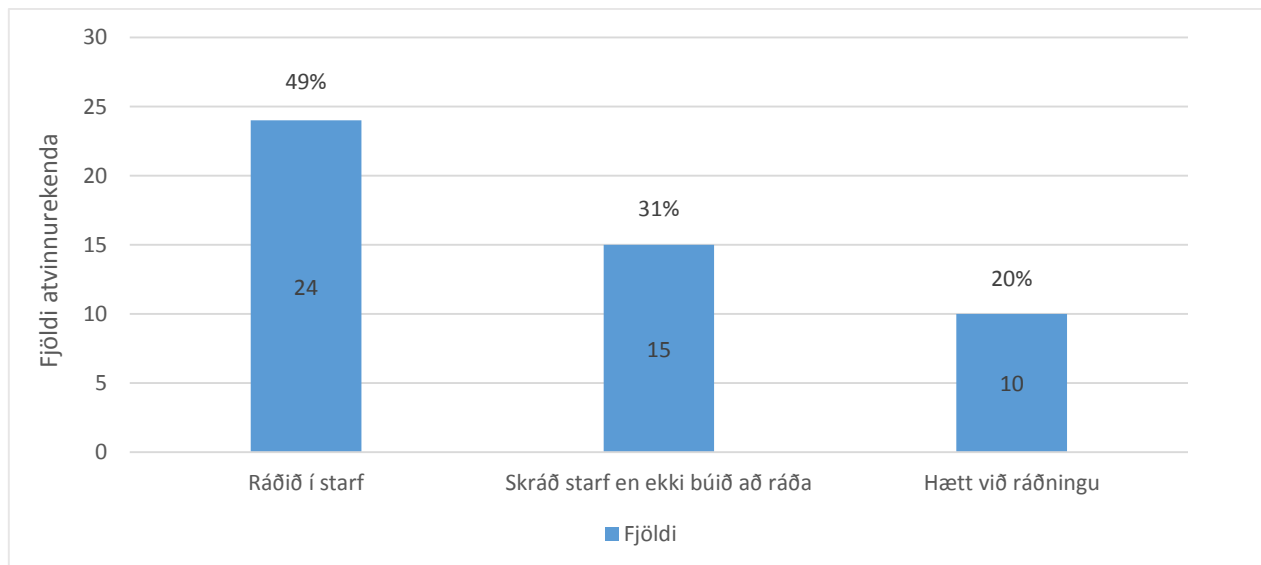
Eins og sjá má á mynd 16 var svarhlutfall í hópi atvinnurekenda gott en svör fengust frá 14 stofnunum og deildum Hafnarfjarðarbæjar og 24 fyrirtækjum. Heildarsvarhlutfall án tillits til rekstrarforms var 77,5%.



Mynd 16: Svarhlutfall atvinnurekenda eftir rekstrarformi

Staða atvinnurekenda í Áfram

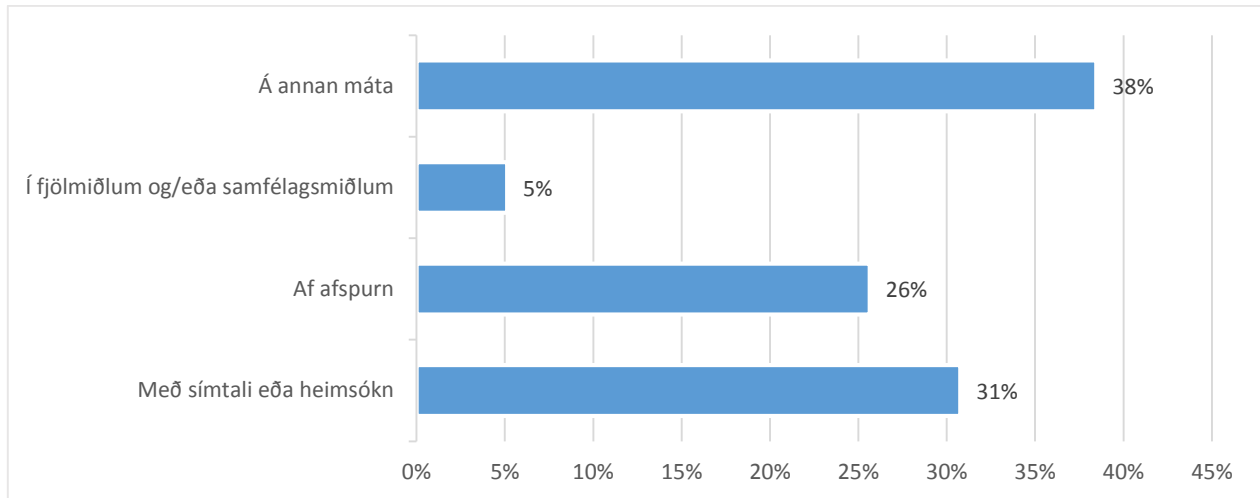
Um helmingur þeirra sem skráðu starf réðu atvinnuleitanda á vegum Áfram á árinu, alls 24 talsins, um þriðjungur hafði skráð starf sem ekki enn var búið að ráða í og tveir af hverjum 10 höfðu hætt við ráðningu og/eða dregið þátttöku sína til baka.



Mynd 17: Staða atvinnurekenda í Áfram verkefninu.

Hvar heyrðir þú af Áfram verkefninu?

Þriðjungur þeirra sem skráði starf í Áfram heyrði af verkefninu þegar hann fékk heimsókn frá verkefnastjórn Áfram eða þegar hringt var til að kynna verkefnið. Um fjórðungur atvinnurekenda sagðist hafa frétt af verkefninu af afspurn. Aðeins lítil hluti heyrði af verkefninu í gegnum fjölmiðla og/eða samfélagsmiðla. Því virðist vera sem bein markaðssetning hafi borið mestan árangur gagnvart atvinnurekendum.



Mynd 18: Hvar heyrðu atvinnurekendur af verkefninu sem skráðu starf í Áfram?

Hvað varð til þess að þú ákvaðst að taka þátt í verkefninu?

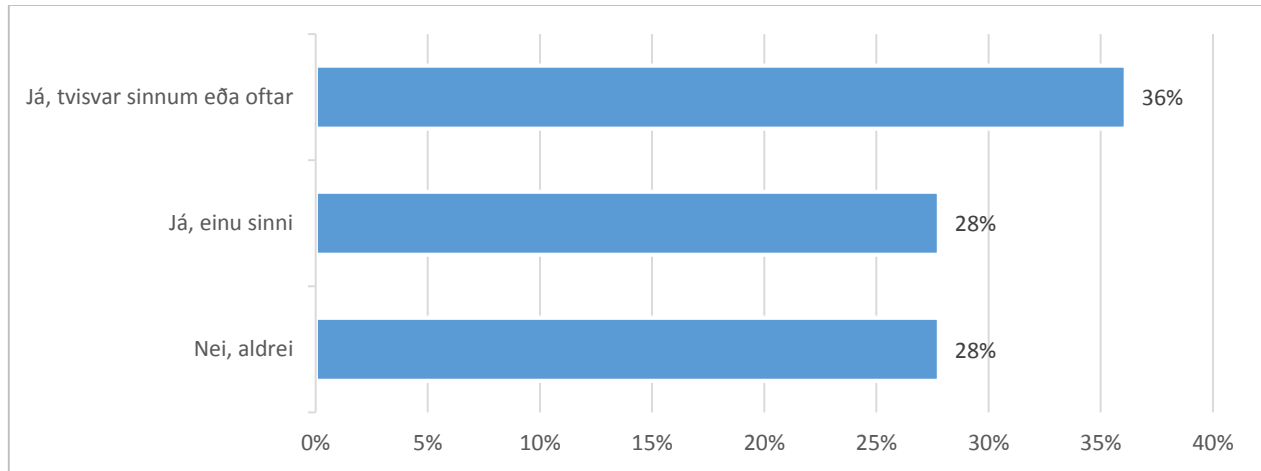
Atvinnurekendur gáfu ýmsar ástæður fyrir þátttöku sinni í Áfram¹⁷ sem skipta má í tvo meginflokka, *Skortur á starfsfólki og fjárhagslegt hagræði* var nefnt í 13 tilvikum og *samfélagsábyrgð og siðferðileg skylda* var nefnd í tíu tilvikum. Ekki fengust svör við þessari spurningu frá 15 atvinnurekendum. Nokkur dæmi um ástæður þátttöku má sjá hér fyrir neðan:

„Okkur vantaði starfsfólk“
„Það er mikill fjármagnsskortur sem hindrar vöxt fyrirtækisins“
„Þetta er kaup kaups verkefni, það græða allir“
„Það er skylda fyrirtækja að hjálpa fólki sem á í vanda á vinnumarkaði“
„Við vildum láta gott af okkur leiða“
„Við vildum nýta verkefnið“

¹⁷ Sjá ítarleg svör í viðauka.

Fyrri reynsla af starfstengdum úrræðum

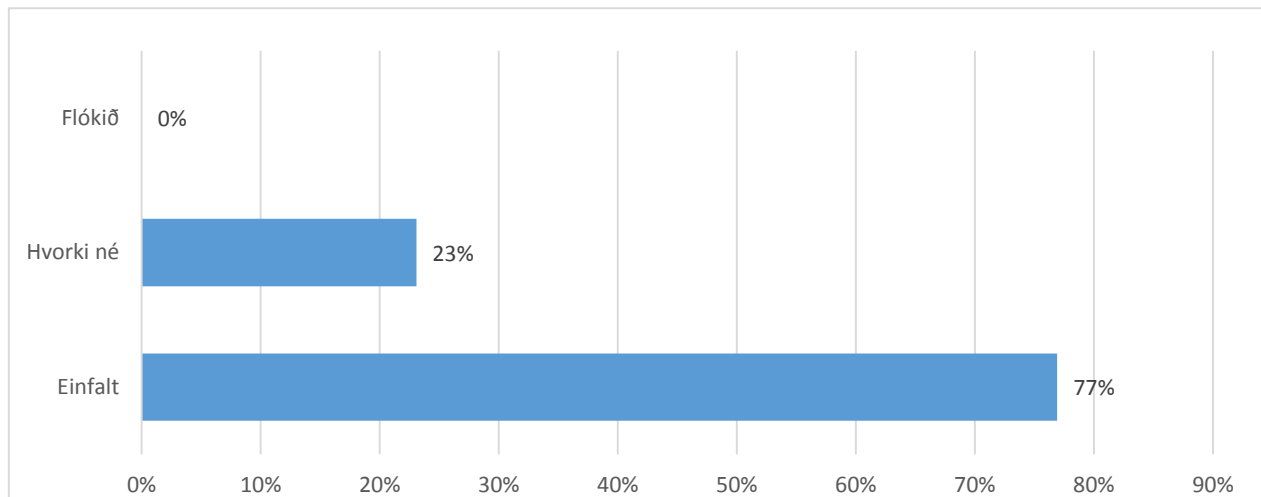
Meirihluti atvinnurekenda sem skráðu starf í Áfram, eða um 64%, hafði tekið þátt í sambærilegum átaksverkefnum¹⁸ áður, sbr. mynd 19. Einn atvinnurekandi nefndi í símaviðtali að hann hefði í gegnum tíðina ráðið þrjá starfsmenn í sambærilegum verkefnum sem allir hefðu fengið framtíðarráðningu hjá honum í kjölfarið.



Mynd 19: Hefur fyrirtæki þitt eða stofnun áður tekið þátt í átaksverkefnum sambærilegum Áfram?

Afstaða til þjónustu Atvinnumiðstöðvarinnar og skipulags í Áfram verkefninu

Rúmlega þrír af hverjum fjórum atvinnurekendum töldu að ferli og skipulag Áfram verkefnisins væri frekar eða mjög einfalt. Engum fannst ferlið flókið.

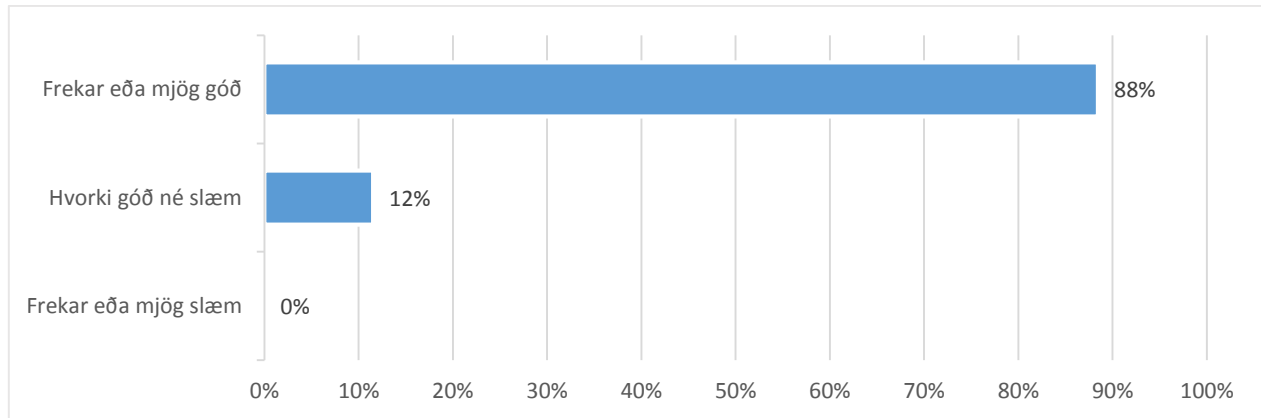


Mynd 20: Fannst þér ferli og skipulag í Áfram verkefninu vera einfalt eða flókið?

¹⁸ Hér má t.d. nefna verkefni Liðsstyrk, Vinnandi veg og Starfsorku.

Reynsla af þjónustu Atvinnumiðstöðvar

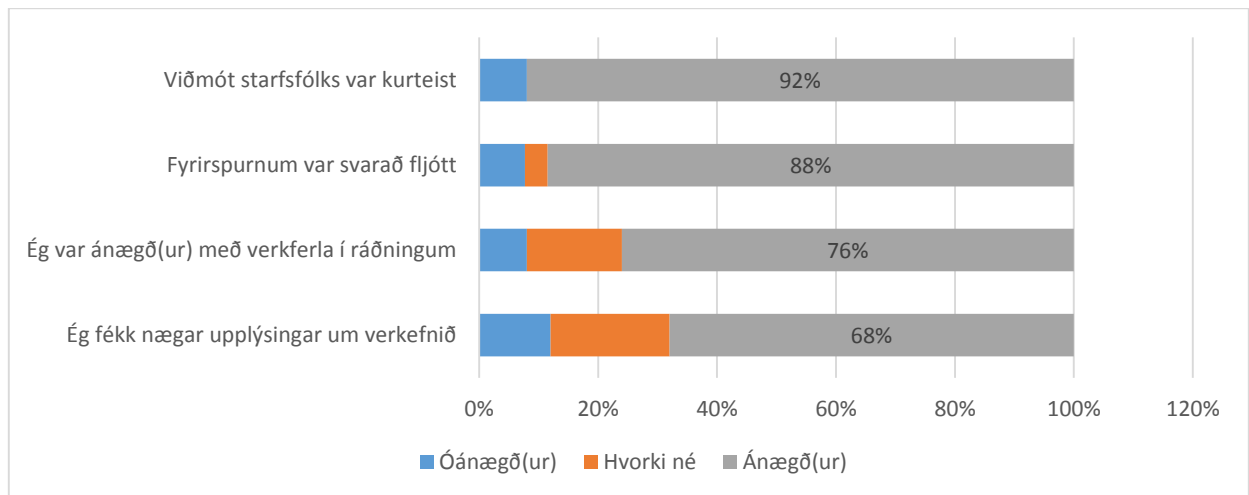
Atvinnurekendur voru almennt ánægðir með þjónustu Atvinnumiðstöðvarinnar í Áfram verkefninu, sbr. mynd 21. Engum þótti hún slæm en yfirgnæfandi meirihluti sagði þjónustuna frekar eða mjög góða.



Mynd 21: Á heildina litið, hversu góð eða slæm er reynsla þín af þjónustu Atvinnumiðstöðvarinnar í Áfram verkefninu?

Ánægja eða óánægja sundurliðuð eftir flokkum þjónustunnar

Svipað má segja um afstöðu atvinnurekenda til þjónustunnar þegar litið er til undirþátta hennar. Meirihluti svarenda lýsti yfir ánægju með alla einstaka þætti þjónustunnar; 92% sagði viðmót starfsfólks kurteist, 88% taldi fyrirspurnum svarað fljótt, 76% voru ánægð með verkferla í ráðningum og 68% taldi sig fá nægar upplýsingar um verkefnið.



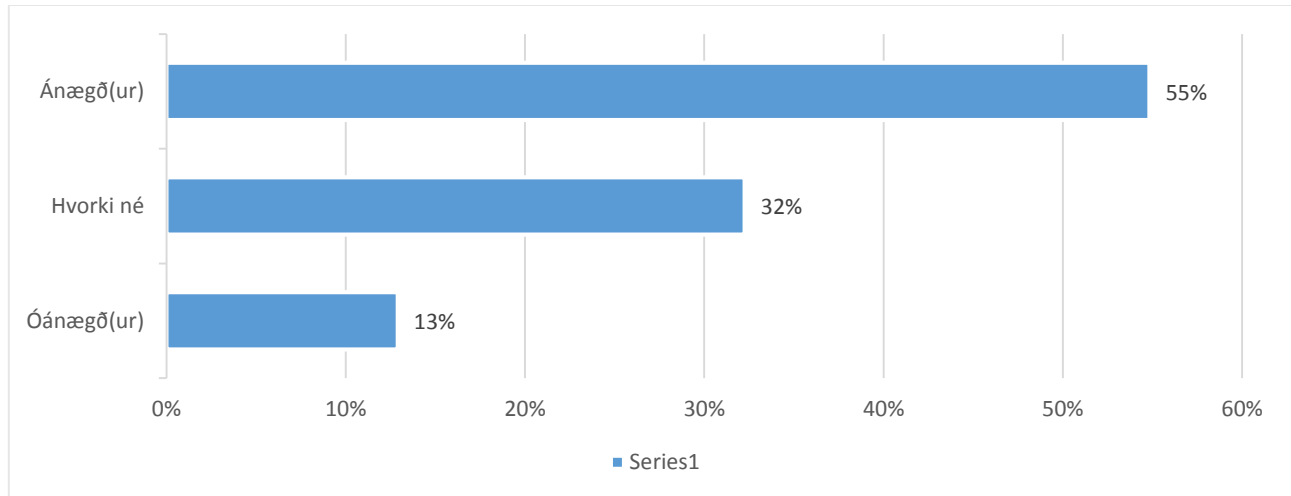
Mynd 22: Ánægja eða óánægja með einstaka þjónustubætti Atvinnumiðstöðvar.

Að auki var búin til ánægjuvög með meðaltali þriggja spurninga sem koma fram á mynd 23 varðandi viðmót starfsfólks. Á kvarðanum eitt til fimm var heildaránægja atvinnurekenda vel yfir meðallagi eða 4,3¹⁹.

¹⁹ N=32, SD=0,95, þar sem N er fjöldi og SD staðalfrávik.

Afstaða til starfsfólks á vegum Áfram verkefnisins

Afstaða atvinnurekenda til starfsfólksins sem ráðið var á grundvelli Áfram verkefnisins er dreifðari en afstaða þeirra til Atvinnumiðstöðvarinnar. Athygli vekur að einungis um 13% þeirra, eða einn af hverjum tíu, voru óánægðir með starfsmanninn sem þér réðu. Yfir helmingur var ánægður með starfsfólkið og um þriðjungur var hlutlaus.



Mynd 23: Ánægja eða óánægja með starfsfólk á vegum Áfram verkefnisins.

Í símaviðtali við atvinnurekanda kom í ljós að viðmælandinn var afar ánægður með viðkomandi starfsmann sem hann var nýbúinn að framlengja ráðningarsamning við og einnig ánægja með hugmyndafræði verkefnisins sjálfs. Hann þekkti greinilega til Atvinnumiðstöðvarinnar og hafði „ofurtrú“ á starfsfólkinu þar. Jafnvel má segja að í orðum hans gætti hollustu í garð Atvinnumiðstöðvarinnar og verkefnisins, líkt og starfsemin væri einhvers konar „brand sem maður trúir á“.

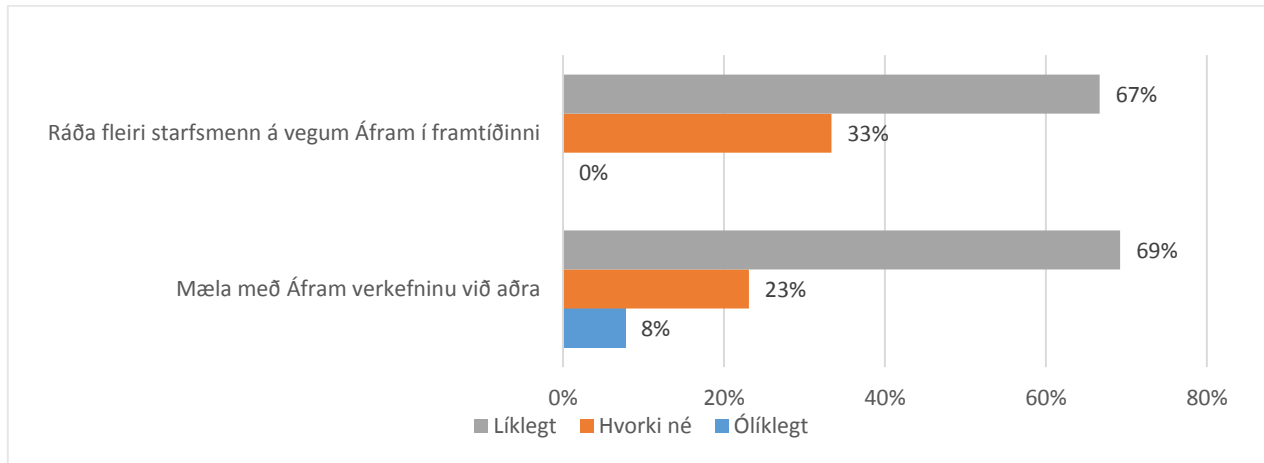
Annar viðmælandi, sem kom úr hópi þeirra sem hafði hætt við ráðningu og dregið sig úr verkefninu, var ekki eins ánægður og sá fyrrnefndi. Að hans sögn „fengust óhæfir umsækjendur sem pössuðu ekki við fyrirtækið“, og vildi hann beina þeim tilmælum til aðstandenda verkefnisins að gæta þess að „rétt fólk fari á rétta staði“.

Aðrir viðmælendir sem höfðu einnig hætt þátttöku í verkefninu gerðu það þó ekki vegna óánægju heldur breyttist staða fyrirtækjanna eftir að þau höfðu skráð sig. Einn fann starfsmann sjálfur en hjá öðrum fækkaði verkefnum skyndilega og því var ekki lengur þörf á starfsmanni.

Trú á verkefnið til framtíðar

Trú á verkefnið var mæld með tveimur spurningum, annars vegar „Er líklegt eða ólíklegt að þú munir ráða fleiri starfsmenn á vegum Áfram í framtíðinni?“ og hins vegar „Er líklegt eða ólíklegt að þú munir mæla með Áfram verkefninu við aðra atvinnurekendur?“

Almennt virðast atvinnurekendur hafa trú á verkefninu. Um 67% þeirra töldu líklegt að þeir mundu ráða starfsmenn á vegum Áfram í framtíðinni og svipað hlutfall svarenda, um 69%, taldi að líklega myndu þeir mæla með Áfram verkefninu við aðra atvinnurekendur.



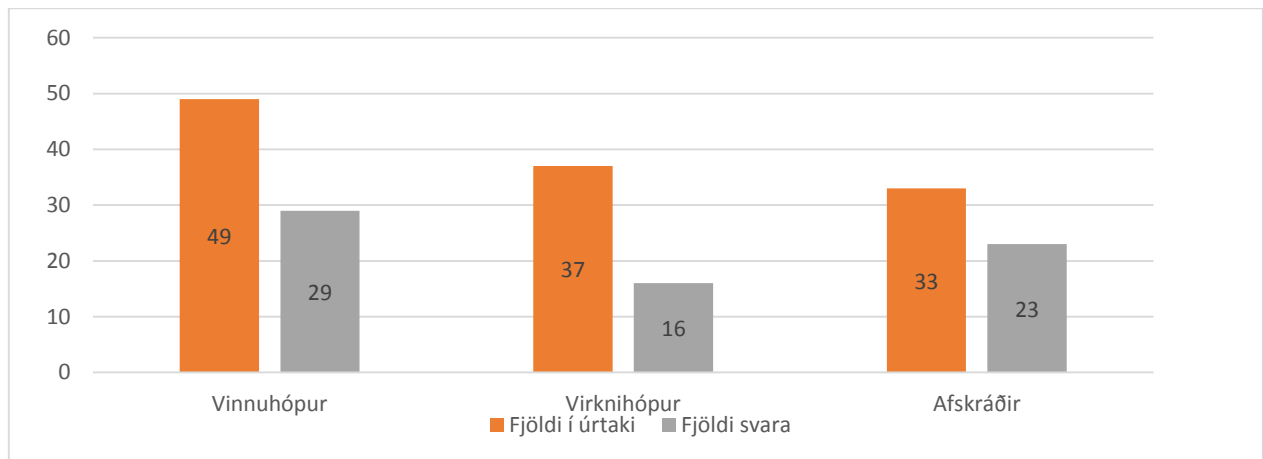
Mynd 24: Trú atvinnurekenda á verkefnið til framtíðar.

Einstaklingar á fjárhagsaðstoð

Líkt og fjallað var um í aðferðakaflanum hér frammar eru skilin milli atvinnuleitenda og notenda virkniúrræða, nokkuð óljós í eðli sínu. Margir þeirra sem eru í vinnumiðlun hafa á einhverjum tímapunkti verið í virkniúrræðum og öfugt.

Svarhlutfall

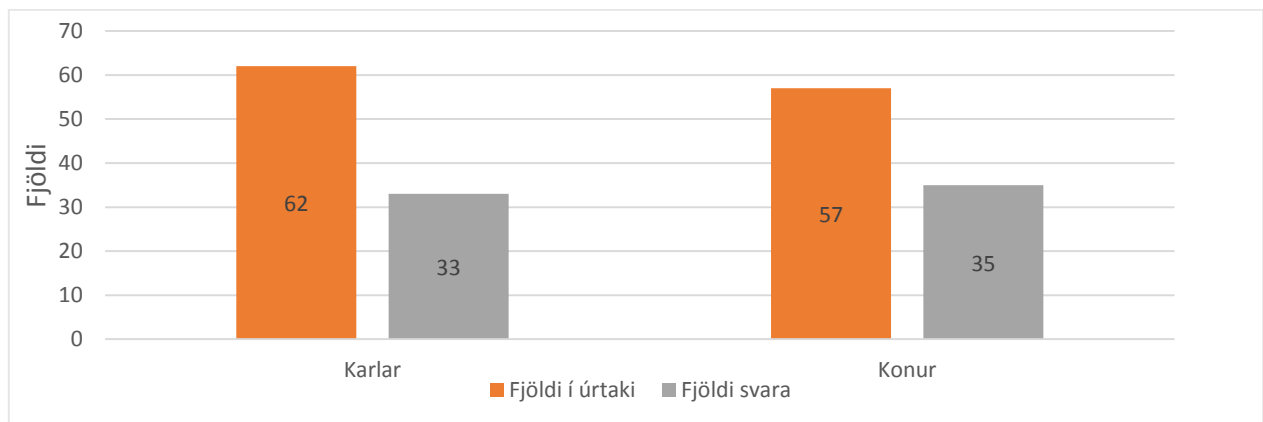
Á heildina litið var svarhlutfall þolanlegt, eða um 57,1% af þeim einstaklingum sem voru með skráð netfang eða síma. Að afskráðum notendum undanskildum, fengust flest svör frá fyrrum atvinnuleitendum í vinnumiðlun en fæst frá fyrrum notendum virkniúrræða. Í hópi afskráðra notenda svöruðu 16 rafrænu könnuninni og/eða tölvupósti en í sjö þeirra náðist í síma. Svarhlutfall var 59,2% hjá vinnuhópi, 43,2% hjá virknihópi og 69,7% hjá afskráðum.



Mynd 25: Fjöldi í úrtaki og fjöldi svara meðal þátttakenda í Áfram.

Svarhlutfall eftir kyni

Svarhlutfall eftir kyni var tiltölulega jafnt. Litlu fleiri konur (51,6%) en karlar (48,4%) svöruðu könnuninni sem er í samræmi við kynjaskiptingu notenda hjá Fjölskylduþjónustu Hafnarfjarðar.



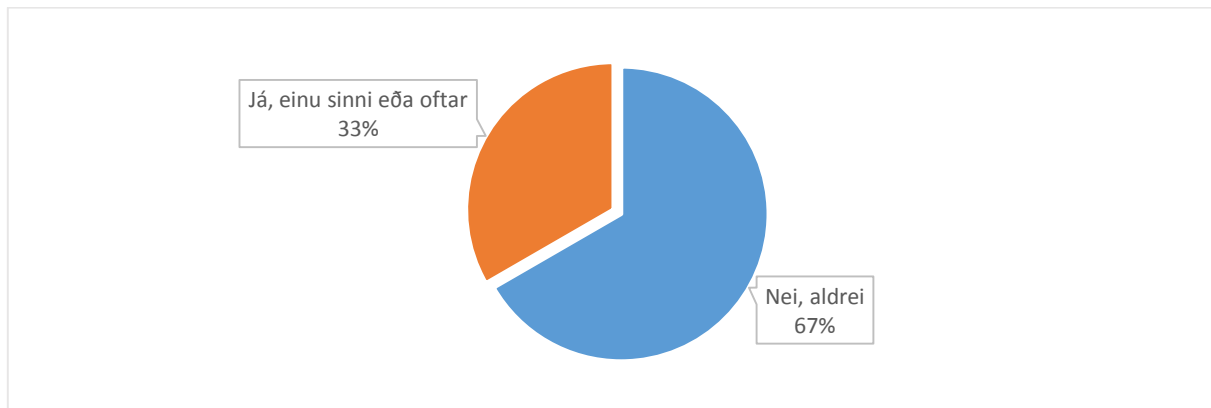
Mynd 26: Svarhlutfall þátttakenda Áfram eftir kyni.

Aldur þátttakenda

Svörun einstaklinga í þjónustu er nokkuð mismunandi eftir aldri. Þannig eru hlutfallslega flestir svarendur í aldurshópnum 25 - 34 ára, en fæstir eru í hópi 55 ára og eldri. Ástæður þessa eru að hluta til í samræmi við aldurssamsetningu hópsins en slíkt skýrir þó ekki dræmt svarhlutfall í hópnum 24 ára og yngri. Þó þeir séu stærsti aldurshópurinn meðal notenda, svara einungis 15,2% þeirra könnuninni.

Fyrri reynsla af vinnumarkaðsúrræðum

Um þriðjungur einstaklinga í vinnu- og virknihóp hefur tekið þátt í sambærilegum úrræðum áður.



Mynd 27: Hefur þú áður notað vinnutengd úrræði, sambærilegum Áfram verkefninu? Vinnuhópur og notendur virkniúrræða.

Ráðningarviðtöl

Reynsla atvinnuleitenda af vinnuleitinni er misjöfn. Sumir segjast fá frábærar móttökur á meðan aðrir upplifa „óviðeigandi“ spurningar frá vel meinandi fólki. Tveir viðmælenda sögðu frá spurningum um „heilsu fjölskyldunnar“. Einn var spurður hvort hann ætti fatlað eða veikt barn, sem honum þótti „kuldalegt“ því „allir verða jú að vinna. Líka [pabbar] veiku barnanna“. Fjórir viðmælendur höfðu hins vegar jákvæðar reynslusögur af atvinnuleitinni. Ung kona sagði að í fyrsta viðtali hafi henni fundist hún vera „komin heim“. Atvinnurekandinn hafi tekið vel á móti henni og hún hafi fundið „hlýju og skilning“ leggja frá honum. Ekki kemur á óvart að hún fékk starfið og er nýbúin að endurnýja ráðningarsamning sinn. Ungur maður, með svipaða reynslu, sagðist hafa mætt miklum skilningi yfirmanns síns vegna andlegra veikinda þó svo hann væri „glænýr“ í starfinu.

Í símaviðtölum kom fram það viðhorf viðmælenda að það gæti nokkurs misskilnings meðal almennings á „eðli fjárhagsstyrks. Hann hafði sjálfur búið erlendis um margra ára skeið og átti því engan bótarétt þegar heim kom. Hann fékk því fjárhagsstuðning um tíma en „gafst upp“ á því og fann starf sjálfur eftir að hafa farið í nokkur atvinnuviðtöl á vegum Áfram verkefnisins. Að hans sögn áttaði hann sig á því að hann „ætti ekki heima þarna“ og dreif sig í eigin atvinnurekstur í kjölfarið.

Ung móðir langveiks barns sagði að það skorti meiri breidd í reglur um notendur þjónustunnar. Að hennar sögn reyna ráðgjafar Fjölskylduþjónustunnar „allt sem þeir geta“ en reglurnar heimili þeim ekki að „gera það sem þarf“. Hún sagðist vera heppin með ráðgjafa því samkvæmt vinnufærismati væri hún vinnufær

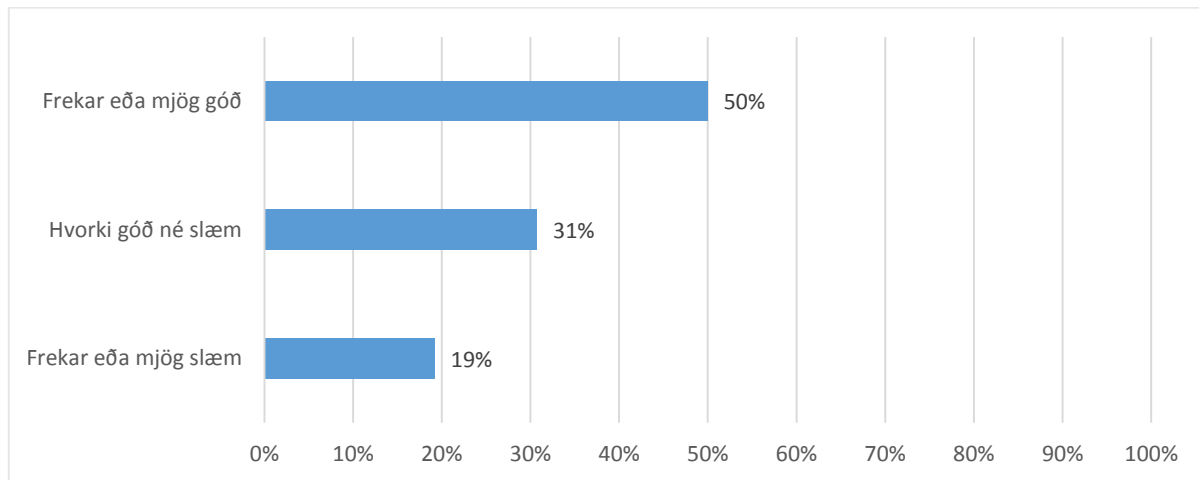
en vegna veikinda barnsins ætti hún erfitt á vinnumarkaði. „Það vill enginn ráða konu með veikt barn“ sagði hún, „og þetta veit ráðgjafinn“. Það er því ástæðan fyrir því að hún fékk að eigin sögn heimild til starfsendurhæfingar til að koma í veg fyrir tekjumissi.

Sumir sögðust óttast framtíðina, sérstaklega þau sem höfðu „farið starfa á milli“, þ.e. fengið nokkur tímabundin störf en ekki fastráðningu. Ein þeirra er orðin örvæntingarfull um stöðu sína en tímabundna starfinu, sem hún fékk á vegum Áfram, lýkur nú í desember. Hún óttast að finna ekki starf til frambúðar, þó hún hafi góða reynslu á vinnumarkaði:

„Ég skil ekki af hverju mér gengur illa að fá fasta vinnu. Ég er búin að fara í afleysingar hingað og þangað á vegum Hafnarfjarðar en ég fæ aldrei framlengingu. Ráðningarsamningurinn [í núverandi starfi á vegum Áfram] rennur út fljótlega... og ég missi vonina við tilhugsunina um að fara aftur heim og bíða eftir næsta tímabundna starfi. Ég er með frábæra þjónustulund og mjög ábyrg, (eins og konur á mínum aldri) en það er eins og fólk sé hrætt við atvinnuleitendur sem hafa verið á mörgum stöðum. Halda þau að við fúnkerum ekki?“

Afstaða til þjónustu Fjölskylduþjónustu og Atvinnumiðstöðvar

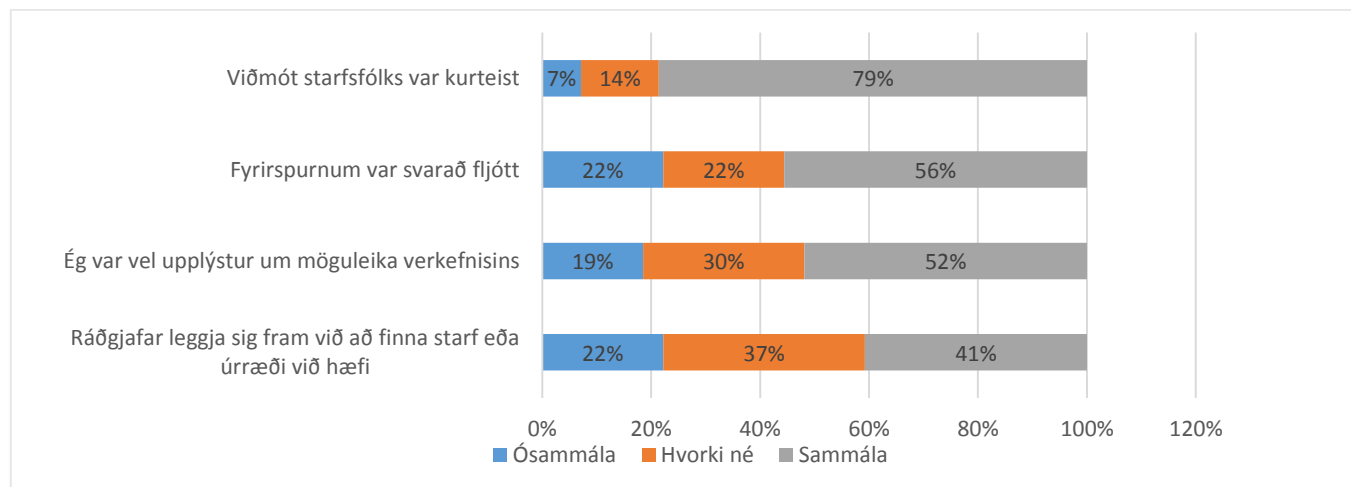
Margir úr vinnuhóp og notendum virkniúrræða eru ánægðir með þjónustuna sem þeir fá. Á heildina litið sagði um helmingur þátttakenda að reynsla þeirra af þjónustu í verkefninu væri góð. Um fimmtungur sagðist hafa slæma reynslu en um þriðjungur tók ekki afstöðu. Þó gefa niðurstöðurnar vísendingum um mismunandi afstöðu eftir því hvort um er að ræða einstakling í vinnumiðlun eða í virkni. Einungis einn svarandi í vinnumiðlun taldi sig hafa slæma reynslu af þjónustunni en sex í notendahópi virkniúrræða. Þó þessi tilvik séu of fá til að draga af þeim heildstæðar ályktanir eru svörin mikilvægar vísendingar um ólíkar aðstæður hópanna og afstöðu þeirra til þeirrar þjónustu sem þeir fá



Mynd 28: Hversu góð eða slæm er reynsla þín af þjónustu Fjölskylduþjónustu eða Atvinnumiðstöðvar í Áfram verkefninu?

Afstaða til einstakra þjónustubátta

Á mynd 29 ber að líta afstöðu vinnuhóps og notenda virkniúrræða til þjónustu Fjölskylduþjónustu og Atvinnumiðstöðvar. Niðurstöður eru jákvæðar. Mikill meirihluti telur viðmót starfsfólks kurteist og meirihluti aðspurðra er ánægður með upplýsingagjöf og málshraða. Afstaða til starfa og virkniúrræða er dreifðari en þó er einungis um fimmtungur óánægður með þann þátt.

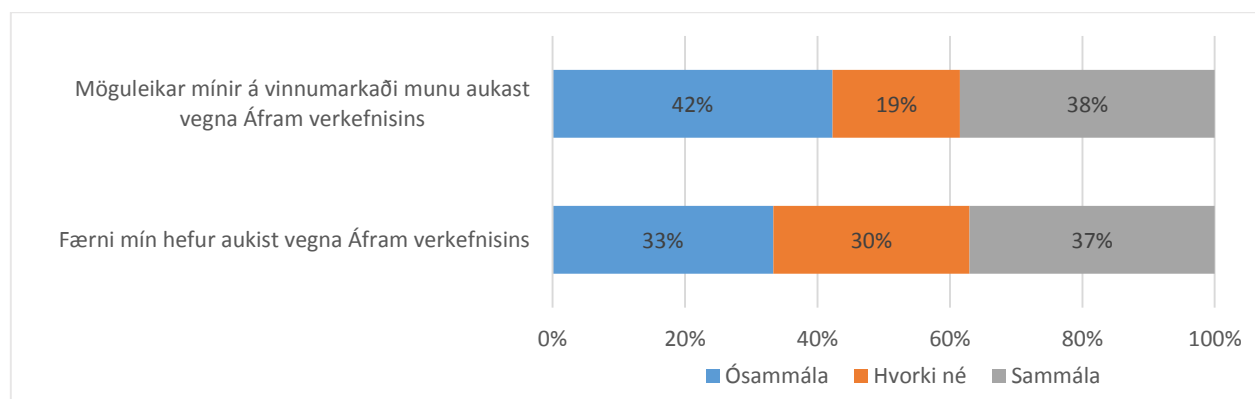


Mynd 29: Ertu sammála eða ósammála eftirfarandi fullyrðingum um þjónustubætti Atvinnumiðstöðvarinnar og Fjölskylduþjónustunnar í Áfram?

Í símaviðtölum voru flestir jákvæðir í garð ráðgjafa og töldu þá veita „persónulega og einstaklingsmiðaða þjónustu“. Sumir sögðu að ráðgjafinn „gerði næstum allt“ til að mæta þörfum þeirra. „Það er ekkert að ráðgjöfunum“ sagði eldri kona, „þær eru til fyrirmyndar... það er bara kerfið sem virkar ekki“.

Ávinningur Áfram verkefnisins

Vinnuhópur og notendur virkniúrræða voru spurðir um afstöðu sína til framtíðarávinnings Áfram verkefnisins. Eins og sést á myndritinu er afstaða þeirra nokkuð dreifð. Á bilinu 37-38% þeirra voru sammála því að færni þeirra og möguleikar á vinnumarkaði hafi aukist eða muni aukast vegna Áfram verkefnisins, en 33-42% töldu svo ekki vera.



Mynd 30: Ertu sammála eða ósammála eftirfarandi fullyrðingum um mögulegan ávinning fyrir þig persónulega af þátttöku í Áfram verkefninu?

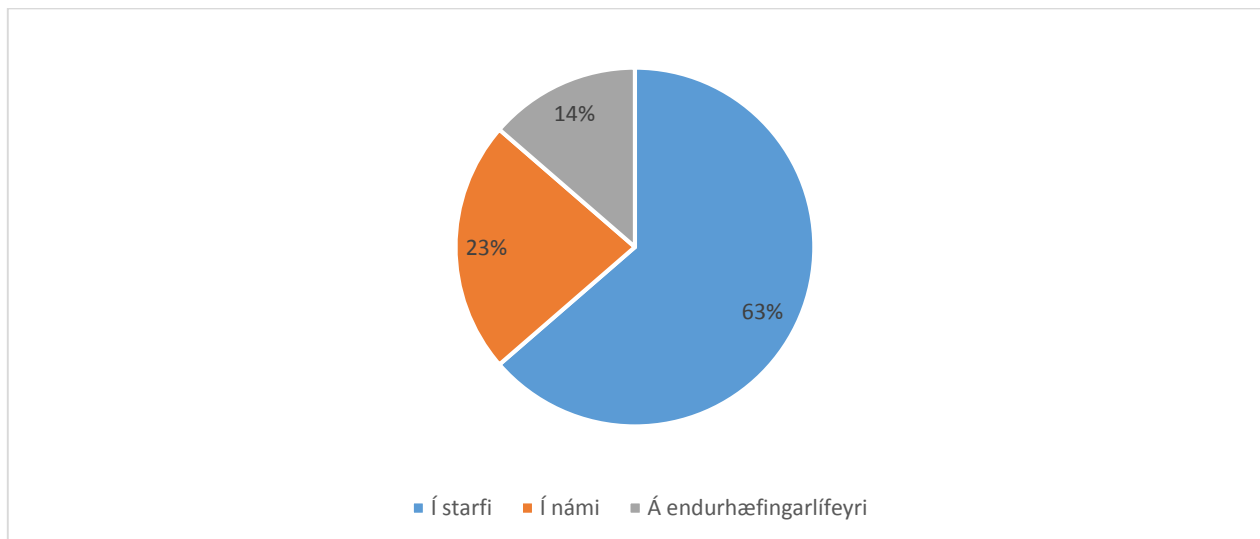
Þótt tæp 40% teldu færni sína og möguleika hafa aukist eru álíka margir sem telja að svo sé ekki. Þar gáfu símaviðtöl nokkrar vísbendingar um efnið. Að sögn fimm viðmælenda eru það engin meðmæli að vera notandi starfstengdra úrræða. Einn sagði að „tilfinningin væri [eins og] að vera stimplaður á neikvæðan hátt... að það sé eitthvað að manni ef [atvinnuleit] gengur illa“. Aðrir sögðu að það væri sérstaklega mikill hnekkir fyrir fólk með „flotta“ starfsreynslu að vera á „fjárhagsstyrk“. Það er eins og fólk trúir ekki að „maður með stjórnunarreynslu sem startaði eigin fyrirtæki“ geti misst vinnuna. Tveir viðmælendur sögðu að þó margir atvinnurekendur væru jákvæðir og almennilegir sé eins og sumir þeirra „búist við aumingjum sem nenna ekki að vinna“.

Helst skortir, að mati þátttekenda, upp á að fólk sé vísað í „réttu starfið“. Það er „óskemmtilegt“, sagði einn, að fara í starfsviðtal og komast að því að „maður kunni ekki neitt“. Viðmælandinn bað um að þessu væri komið á framfæri, því það „dregur úr [þeim] orku að upplifa sig minnimáttar“.

Afskráðir einstaklingar

Í úrtakinu voru 33 einstaklingar. Tölvupóstur var sendur til 20 þeirra sem 16 svöruðu. Hringt var í 13 og samþykktu sjö að taka þátt í símaviðtali. Þetta gerir 23 svör alls, eða um 69,7% af heildarfjölda. Svarhlutfall eftir kyni var svipað og í vinnu- og virkniþópunum, en svör fengust frá tíu körlum og 13 konum.

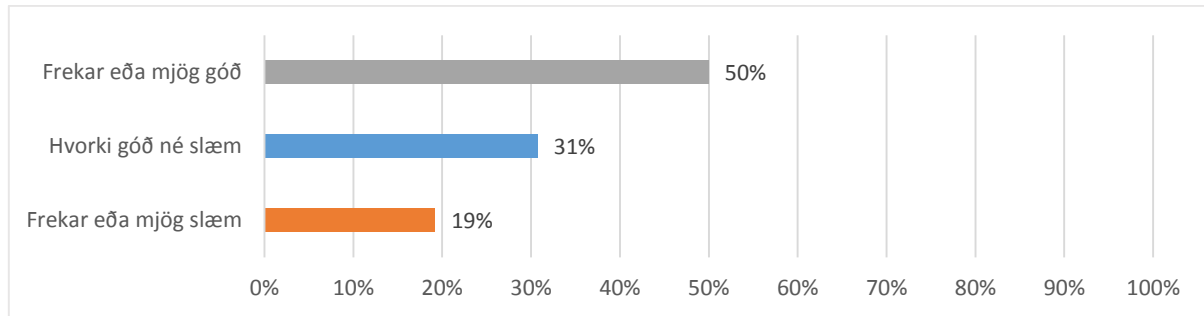
Af afskráðum einstaklingum sem svöruðu spurningu um stöðu á vinnumarkaði eru níu enn í starfinu sem þeir fengu á vegum Áfram, fimm hafa fundið sér starf af eigin rammleik, fjórir eru komnir í lánshæft nám, þrír hafa farið á endurhæfingarlífeyri og einn er á skólalíf hjá Hafnarfjarðarbæ.



Mynd 31: Staða afskráðra einstaklinga á vinnumarkaði.

Afstaða til þjónustu Fjölskyldusviðs og Atvinnumiðstöðvar

Svör atvinnuleitenda og notenda virkniúrræða eru lögð saman í myndritinu hér fyrir neðan.



Mynd 32: Hversu góð eða slæm er reynsla þín af þjónustu Atvinnumiðstöðvar eða Fjölskylduþjónustu í Áfram verkefninu?

Á heildina litið virðast svarendur nokkuð ánægðir með þjónustuna í Áfram verkefninu. Um helmingur sagði að reynsla þeirra af þjónustunni væri góð og um fimmtungur sagði að hún væri slæm. Þriðjungur tók ekki afstöðu til spurningarinnar.

Svör hvors hóps um sig eru of fá til að prósentuútreikningar eigi við. Þó benda svör þátttakenda til þess að reynsla þeirra sé mismunandi eftir því hvort þeir eru í virkniúrræðum eða atvinnuleit. Einungis einn svarandi af tólf í vinnumiðlun (8,3%) sagðist hafa slæma reynslu af þjónustu Atvinnumiðstöðvarinnar samanborið við fimm af fjórtán (35,7%) í notendahópi virkniúrræða sem sögðust hafa slæma reynslu af þjónustu Fjölskylduþjónustunnar.

Mat þátttakenda á eigin styrkleikum

Þegar einstaklingar í vinnu- og virkniúrræðum voru beðnir að gera grein fyrir eigin styrkleikum, nefndu þeir persónulega eiginleika, líkt og tryggð, dugnað, ábyrgðarkennd og stundvísi en einnig faglega reynslu eða menntun á ákveðnum sviðum.

Meðal eiginleika í fari svarenda sem þeir telja að hafi (eða muni) nýtast þeim vel á vinnumarkaði:

- Samskiptafærni, félagslyndi og ábyrgðarkennd-
- Stundvísi, heiðarleiki, hjálpsamur, ábyrgur faðir og góður málari-
- Reyni að bera virðingu fyrir hlutunum, tryggur og vill gera hlutina vel og klára þá-
 - Ég er rosalega dugleg og vinn mjög hratt-
- Stundvísi, áreiðanleiki og félagslyndi. Hef líka mjög gott lag á börnum-
 - Sjálfstæði og skipulagshæfileikar-
 - Tvær hendur-
 - Vel gefinn, sterkur og með réttlætiskennd-
- Mjög auðvelt með mannleg samskipti, kynna vörur fyrir fólki og er með góða þjónustulund-
 - Góð ritvinnsla, dugleg og vinn vinnuna mína vel. Er nokkuð fljót að læra og er stundvís-
 - Eldhús, elda, baka, eitthvað í þá áttina. Vinn við þannig vinnu núna og elska það-
 - Heiðarleiki, frumkvæði, útsjónarsemi, víðtæk og fjölbreytt reynsla. Góð heilsa-
 - Ábyrgðartilfinning, sannur, traustur og nákvæmur-
 - Fús til að læra nýja hluti, vandvirk og kurteis-
 - Duglegur, hörkuduglegur-
- Tel mig vera tryggan vin sem hægt er að treysta, er mjög handlaginn-
- Ég er nákvæmur, stundvís og hjálpsamur. Ég er líka handlaginn, duglegur í stærðfræði og tölvufræði-

Nokkrir nefna þannig dugnað, tryggð og nákvæmni á meðan aðrir greina frá eiginleikum sem eru dálítið einstakir, þ.e. sem tengjast persónum þeirra. Einn svaranda segir frá núverandi starfi á vegum Áfram verkefnisins þar sem hann fær að vinna við það sem hann elskar, að elda og baka. Ungur maður svarar þessari spurningu svona:

„Ég er kominn í námið sem mig langar í, er nákvæmur, stundvís og bestur“

Líðan í starfi

Til að meta líðan í starfi voru þátttakendur, sem fengu starf á vegum Áfram, spurðir um móttökurnar sem þeir fengu í upphafi starfs, hvort þeir kynnu vel við starfið og hvert þeirra mat væri á eigin frammistöðu. Einungis sex svör fengust við rafrænu spurningunum og því eru niðurstöðurnar ekki birtar í myndriti. Allir svarendurnir sex voru jákvæðir í garð starfsins. Þeir fengu góðar móttökur í upphafi, kunna vel við sig í starfinu og eru ánægðir með eigin frammistöðu.

Í símaviðtölum minnst þrjú viðmælenda sérstaklega á góða reynslu sína af Áfram verkefninu. Einn viðmælandi í starfi á vegum Áfram, finnur til hamingju yfir starfinu og segir að viðtökurnar hafi komið sér á óvart. Að hans sögn, bjóst hann ekki við að „fá að tilheyra hópnum“ og vera metinn að verðleikum, „eins og hinir“. Eins og hann orðar það sjálfur, þá leit hann svo á að „þau [atvinnuleitendurnir] væru ekkert annað en afleysingafólk í augum fyrirtækja“, en ekki „venjulegir“ umsækjendur. Reynsla hans varð allt önnur.

Ung kona var þakklát fyrir „þetta tækifæri,“ sem „atvinnuverkefnið“ er. Hún hafði verið ráðin til Hafnarfjarðarbæjar stuttu eftir að hafa skráð sig og fékk í kjölfarið framtíðarstarf annars staðar um þremur mánuðum seinna. Að hennar sögn var það „verkefninu að þakka hversu vel atvinnuleitin gekk“. Áfram starfið hafði blásið henni aukið sjálfstraust í brjóst því

„allir...trúðu því að hún gæti það“.

Niðurstöður, ábendingar og tillögur

Í upphafi voru eftirfarandi meginmarkmið sett með verkefninu:

1. Að tryggja öllum einstaklingum á fjárhagsaðstoð í bænum tækifæri til innkomu á vinnumarkað eða einstaklingsbundin virkni- eða hæfingarúrræði.
2. Að stöðva fyrirséða útgjaldaaukningu til málaflokksins árið 2014.

Þau voru síðar útfærð með eftirfarandi mælanlegum markmiðum varðandi framkvæmd verkefnisins:

1. Að ráðið verði í 100 störf í Hafnarfirði innan verkefnisins á árinu 2014.
2. Að sköpuð verði 150 störf í Hafnarfirði á árinu 2014 innan verkefnisins.
3. Að notendum fjárhagsstyrks fækki um 35%. Sérstök áhersla verði á þjónustu við ungt fólk, 18-24 ára, sem fækki um 40%, en stefnt verði að 30% fækkun annarra.
4. Að kostnaður Hafnarfjarðarbæjar vegna fjárhagsaðstoðar aukist ekki á árinu 2014 miðað við árið á undan.

Telja verður að flestum meginmarkmiðum sem sett voru hafi verið náð. Slíkt gildir um sköpun starfa, fækkun einstaklinga á skrá og fjárhagsleg markmið. Ráðningar urðu færri en stefnt var að en hafa eigi að síður skilað tilætluðum árangri. Þjónusta við einstaklinga á fjárhagsstyrk er almennt góð en vísbendingar eru um að bæta þurfi enn frekar einstaklingsbundin virkni- og hæfingarúrræði fyrir þá sem veikast standa.

Sköpun starfa og ráðningar

Markmið: Að skapa 150 störf á árinu innan verkefnisins og að ráðningar verði 100.

Staða: Frá því verkefnið hófst hafa 186 störf verið skráð í starfabanka Atvinnumiðstöðvar Hafnarfjarðar. Þar af eru 115 störf innan bæjarins og 71 starf frá almennum vinnumarkaði. Flest starfanna sem komu frá sveitarfélaginu voru sett fram strax í byrjun verkefnisins á meðan flest störf sem komu af almennum vinnumarkaði komu inn í júní. Í upphafi var áætlað að ráðningar yrðu flestar í maí og apríl, en lengri tíma tók að koma verkefninu af stað en gert var ráð fyrir svo að áhrif þess komu fram tveimur til þremur mánuðum síðar.

Alls hefur 160 verið vísað í vinnumiðlun frá janúar til loka nóvember, þar af 101 frá því verkefnið hófst formlega þann 3. apríl. Í kjölfarið hafa 54 einstaklingar fengið sex mánaða tímabundna ráðningu með styrk innan Áfram, þar af 31 á almennum vinnumarkaði. Þar við bætast 18 sem fengu vinnu fyrir tilstuðlan Atvinnumiðstöðvar Hafnarfjarðar. Samtals eru ráðningar því 72, auk þeirra sem sjálfir fengu sér vinnu án aðstoðar samhliða verkefninu, oft í kjölfar þess að vera boðið starf.

Þrátt fyrir að það hljóti að teljast almennt jákvætt að tekist hafi að ná fram meginmarkmiðum verkefnisins með færri ráðningum og minni tilkostnaði en lagt var upp með er þetta umhugsunarefni. Verulega hefur dregið úr ráðningum, í október var ráðið í sex störf og aðeins var ráðið í eitt starf nóvember. Á sama tíma er töluverður fjöldi í vinnumiðlun, 37 einstaklingar, þrátt fyrir að nægt framboð virðist af skráðum störfum, en 110 störf voru á skrá í lok nóvember þar af stærstur hluti frá bænum.

Fram hafa komið þau viðhorf hjá ráðgjöfum að á meðal þeirra einstaklinga sem ekki hafa fengið ráðningu séu sumir með skerta ráðningarhæfni eða starfsgetu sem sitji eftir í verkefninu. Þeim þurfi að sinna sérstaklega. Þá má spyrja hvort öll þau störf sem skráð eru hjá einungum og stofnunum Hafnarfjarðarbæjar, séu störf sem raunverulegur vilji er til að ráða í innan eðlilegs tíma.

Varðandi afstöðu atvinnurekenda til þeirra starfsmanna sem ráðnir hafa verið verður athygli að einungis rúm 10% þeirra eru óánægðir með starfsmanninn. Af hinum eru flestir ánægðir eða rúmlega helmingur en um þriðjungur hlutlaus.

Í viðtölum við atvinnuleitendur sem fengið hafa ráðningu innan verkefnisins kom almennt fram jákvæð afstaða til þeirra starfa sem fólk var ráðið til, þótt eðlilega væri slíkt ekki einhlítt.

Ábendingar og tillögur: Lagt er til að Atvinnumiðstöð grisji skráð störf þannig að einungis séu þar skráð störf sem stjórnendur hafi raunverulegan hug á að ráða í innan eðlilegs tíma. Árstíðabundin störf, t.d. þau sem ráðið er í á vorin, verði tekin út þar til hægt er að ráða í þau. Þá verði strax í janúar farið í áttak til öflunar nýrra starfa hjá bænum og á almennum markaði til kynningar á verkefninu, líkt og gert var í upphafi. Sú kynning tókst vel þar sem stór hluti atvinnurekenda sem réði fólk til starfa innan þess frétti af verkefninu með heimsóknum eða úthringingum verkefnastjórnar. Verkefnastjóri beri ábyrgð á framkvæmd.

Lagt er til að ráðgjafar greini sérstaklega eiginleika og hæfni einstaklinga í vinnuhópi sem verið hafa í atvinnumiðlun lengur en þrjú mánuði án þess að fá ráðningu. Í kjölfarið setji ráðgjafar fram tillögur að hentugum störfum fyrir viðkomandi einstaklinga í samráði við þá sem verkefnastjóri afli hjá Hafnarfjarðarbæ. Samhliða ráðningu fái þessir einstaklingar sérstaka aðstoð, t.d. einn morgunn í viku, við að aðlaga sig nýju starfi. Leiði þetta mat í ljós að frekari aðstoðar er þörf, verði einstaklingur færður alfarið í virknihóp. Er þetta í samræmi við þann tilgang verkefnisins að skapa öllum atvinnuleitendum á framfærslustyrk tækifæri til endurkomu á vinnumarkað með tilboði um tímabundið hlutastarf samhliða virkum stuðningi. Ábyrgð á framkvæmd verði hjá viknitemi og atvinnumiðstöð.

Fjöldi einstaklinga á framfærslustyrk

Markmið: Að notendum framfærslustyrks fækki um 35%. Sérstök áhersla verði á þjónustu við ungt fólk, 18-24 ára, sem fækki um 40%, en stefnt verði að 30% fækkun annarra.

Staða: Á fyrstu mánuðum ársins 2014 varð veruleg fjölgun miðað við fyrra ár en þegar líða tók á vorið dró úr þessum vexti þar til jafnvægi náðist í júní og júlí. Frá þeim tíma hefur einstaklingum á framfærslustyrk fækkað og hefur sú þróun orðið skýrari síðustu mánuði. Í janúar 2014 voru 247 einstaklingar á framfærslustyrk en í nóvember hafði fækkað um 99 einstaklinga eða um 40% innan ársins 2014. Samkvæmt hefðbundnum árstíðasveiflum ættu hins vegar að vera fleiri á framfærslustyrk í nóvember en í janúar. Hlutfallslega hefur fækkað mest yfir árið í aldurshópnum 15-24 ára eða um 51% á meðan það hefur fækkað um 34% í öðrum aldurshópnum innan ársins.

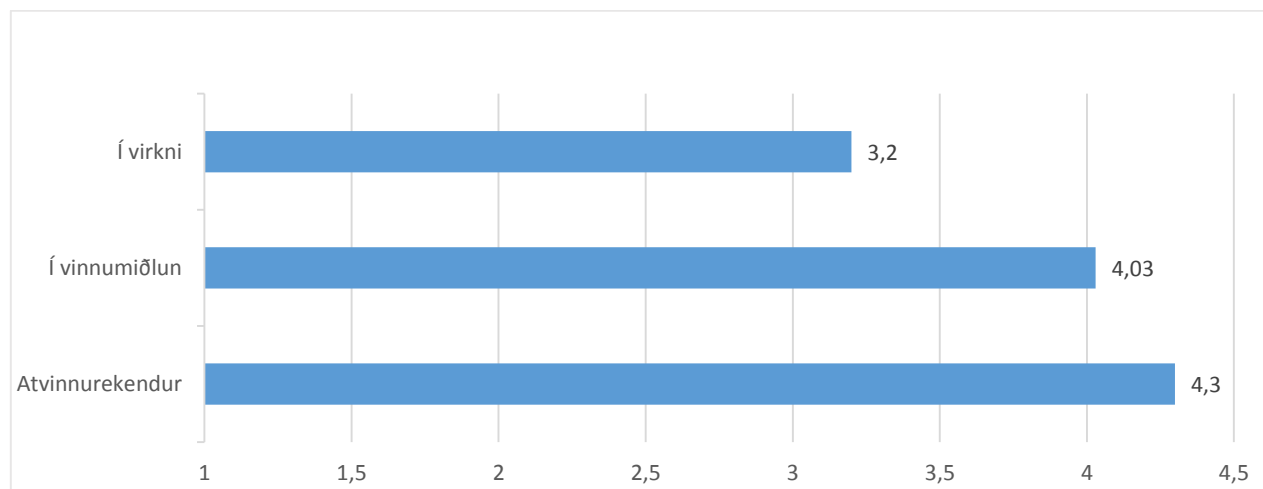
Fjárhagsleg áhrif

Markmið: Að kostnaður Hafnarfjarðarbæjar vegna fjárhagsaðstoðar aukist ekki á árinu 2014 miðað við árið á undan.

Staða: Heildarútgjöld vegna fjárhagsaðstoðar það sem af er ári til og með nóvember 2014 eru rétt rúmlega 30 milljónum lægri en þau voru vegna sama tímabils árið 2013. Kostnaður bæjarins vegna ráðninga er hins vegar rúmar 20 milljónir á móti. Í janúar voru útgjöld vegna framfærslustyrkja einna 47% hærrí en í sama mánuði árið á undan en í nóvember eru þau orðin 37% lægri miðað við sama mánuð fyrra árs.

Þjónusta

Almennt voru atvinnurekendur, vinnuhópur og virkni hópur sem tóku þátt í viðhorfskönnunum ánægðir með þjónustu sem þeir fengu í tengslum við Áfram. Settur var saman sérstakur ánægjukvarði varðandi Fjölskylduþjónustu og Atvinnumiðstöð sem sjá má á mynd 34. Að meðaltali voru þátttakendur sammála því að þjónustan sem þeir fá á vegum Áfram sé góð og gáfu henni meðalgildið 3,65 af 5. Atvinnurekendur voru ánægðastir, síðan einstaklingar í vinnumiðlun og loks einstaklingar í virkni.



Mynd 33: Meðalánægja atvinnurekenda, vinnuhóps og virkni hópsþjónustubætti Atvinnumiðstöðvar- og Fjölskylduþjónustu

Virkníurræði

Eðli málsins samkvæmt er staða einstaklinga í virkni hópi um margt erfiðari og þeir því líklegri til að þurfa á fjárhagsaðstoð sveitarfélagsins til lengri tíma að halda en fólk í vinnuhóp. Afar mikilvægt er að þessi hópur fái í samræmi við inntak Áfram, samhliða fjárhagsstyrk einstaklingsbundin úrræði eftir þörfum hvers og eins sem miði að því að styrkja viðkomandi og hæfa.

Ráðgjafar Fjölskylduþjónustunnar hafa talið að nokkuð skorti á að svo sé og að vöntun sé á úrræðum sem henti hverjum og einum. Afstaða einstaklinga í virkni hópi til þjónustunnar, virðast styðja þessi viðhorf. Í reynd samstanda flest úrræði fyrir þennan hópi af starfsendurhæfingu hjá VIRK, meðferðarúrræðum og námskeiðum hjá Vinnumálastofnun.

Ábendingar og tillögur:

Skoðað verði að samþætta námsstyrki Hafnarfjarðarbæjar og Áframverkefnið, þannig að sköpuð verði námstengnd úrræði fyrir yngra fólk á fjárhagsstyrk í samráði við menntunaraðila í bænum, skóla og símenntunarstöðvar. Þeir einstaklingar innan Áfram sem farið hafa í nám virðast ánægðir og spyrja má hvort slíkt sé ekki í reynd sú leið sem skapi ungu fólki á fjárhagsaðstoð bestu tækifærin til framtíðar. Mikilvægt er þó að huga að því að námsframboð endurspegli getu og þarfir þessara einstaklinga sem margir hafa brotna sögu að baki úr hinu hefðbundna skólakerfi.

Í samræmi við markmið og inntak Áfram er lagt til að skoðuð verði samþætting úrræða við hlutastörf hjá Hafnarfjarðarbæ, þar sem saman fari raunveruleg starfsþjálfun einstaklinga sem standa afar veikt á vinnumarkaði, án þess þó að fullnægja skilyrðum VIRK um óvinnufærni, og námsskeið eða sjálfsstyrking í formi reglubundinna úrræða samhliða hinu nýja starfi. Athugað verði með lækkað starfshlutfall í þessum tilfellum frá því sem almennt gerist í Áfram (2/3).

Biðhópur og lánaleið

Nær þriðjungur allra samþykktra nýrra umsókna eru einstaklingar sem sækja um tímabundna framfærslu á meðan beðið er eftir afgreiðslu hjá öðrum opinberum aðilum sem bera lagalega ábyrgð á framfærslu viðkomandi. Þar getur verið um að ræða atvinnuleysisbætur frá Atvinnuleysistryggingasjóði eða lífeyri frá TR. Samkvæmt nýju verklagi er þessi tímabundna aðstoð veitt í formi láns í stað styrks sem svo er endurgreitt þegar biðtíma er lokið og umsókn er samþykkt hjá TR eða VSMT. Lánaleiðin komst ekki til framkvæmda fyrr en í september og munu fjárhagsleg áhrif hennar því að mestu koma fram á næsta rekstrarári.

Brottfall og skerðingar

Markmið: Áætlað var að samfara aðgerðum myndi hlutfallslegt brottfall við það að einstaklingi yrði boðin þátttaka í vinnu eða virkni verða 15%. Byggði það aðallega á tölum um brottfall úr átaksverkefnum Vinnumálastofnunar og aðila vinnumarkaðarins, Vinnandi vegur og Liðsstyrkur.²⁰

Gera má ráð fyrir að lágmarki 30 af þeim sem flokkaðir voru í vinnuhóp sem horfið hafa af skrá frá janúar fram til loka nóvember hafi gert það vegna kröfu um þátttöku í vinnu eða virkni en að líkindum séu þeir töluvert fleiri.

Frá janúar til loka nóvember var framfærslustyrkur jafnfram skertur um 50% í 15 tilvikum vegna þess að einstaklingur hafnaði þátttöku í vinnu eða virkni. Tekið skal fram að skerðing framfærslustyrks er íþyngjandi aðgerð sem einungis er beitt í þeim tilvikum þar sem ríkar ástæður eru til.

Það er mat skýrsluhöfunda að sú krafa sem nýjar reglur bæjarins gera um vinnu eða virkni sé mikilvægur þáttur í velgengni verkefnisins og því aðhaldi sem það virðist veita. Í því sambandi má sérstaklega benda á

²⁰ (Ráðgjöf og verkefnastjórnun, 2014)

hve margir hafa fundið sér starf á eigin vegum í stað þess að taka starfi sem í boði er á vegum Atvinnumiðstöðvarinnar.

Þótt engin staðfest skjalfest dæmi séu til um svarta atvinnustarfsemi einstaklinga, eðli málsins samkvæmt, þekkja ráðgjafar ýmis dæmi þess sem erfitt hefur verið að sýna fram á með óyggjandi hætti. Einstaklingur sem fyrir er í svartri vinnu samhliða framfærslustyrk getur hins vegar ekki tekið tilboði um starf og er hér því líklega um að ræða góða leið til að vinna gegn hugsanlegum bótasvikum. Hér skapar vinnu- eða virkniskylda ásamt samhliða skerðingarheimild jákvætt aðhald. Í upphafi verkefnisins var lögmæti þessarar leiðar véfengt, m.a. af starfsmönnum Velferðarráðuneytisins, en úrskuðarnefnd félags- og húsnæðismála staðfesti lögmæti þessa með úrskurði nú í haust.

Tillögur og ábendingar: Nú liggur fyrir Alþingi frumvarp félagsmálaráðherra til laga um endurskoðun á lögum um félagsþjónustu sveitarfélaga. Samkvæmt því verða heimildir sveitarfélaga til að beita skerðingum skýrðar og afmarkaðar. Hlýtur slíkt almennt að teljast mjög jákvætt enda um að ræða íþyngjandi ákvörðun sem mikilvægt er að sé reglufest og skýr. Samkvæmt frumvarpinu verða heimildir Hafnarfjarðar til að beita tímabundnum skerðingum hins vegar takmarkaðar frá því sem nú er, eða úr þremur mánuðum við fyrstu höfnun og sex mánuðum við aðra höfnun í tvisvar sinnum tvo mánuði. Skýrsluhöfnun telja að lögfesting þessa ákvæðis með þessum takmörkunum gæti að einhverju leyti dregið úr aðhaldsáhrifum skerðinga.

Starfsemi Fjölskylduþjónustu og samþætting við Atvinnumiðstöð Hafnarfjarðar

Reglur og verkferlar Fjölskylduþjónustu Hafnarfjarðar voru endurskoðaðar og þeim breytt til að auka vikni einstaklinga á fjárhagsaðstoð og fjölga tækifærum þeirra til endurkomu eða innkomu á vinnumarkað. Voru þessar breytingar unnar með starfsfólki Fjölskylduþjónustunnar í nánú samráði við stjórnendur bæjarfélagsins. Algjör samstaða var um breyttar reglur bæði í Fjölskylduráði og bæjarstjórn.

Almenn ánægja er meðal ráðgjafa og starfsfólks með það fyrirkomulag sem hefur tekið smávægilegum breytingum í ferlinu varðandi verkaskiptingu milli mats- og virkniteyma. Ráðgjafar telja almennt að með verkefninu hafi þeir fengið betri tæki til að þjónusta einstaklinga á framfærslustyrk og vinna sína vinnu.

Verkaskipting milli Fjölskylduþjónustunnar og Vinnumálastofnunar var ekki alltaf skýr og komu nokkrum sinnum upp ágreiningsmál um slíkt sem voru leyst jafnóðum. Starfsfólk er almennt ánægt með samstarfið við Vinnumálastofnun innan Atvinnumiðstöðvar Hafnarfjarðar.

Söfnun og úrvinnsla nauðsynlegra upplýsinga var verulegum annmörkum háð og torveldaði framkvæmd þess, eftirfylgni og mat á árangri. Upplýsingar um einstaklinga í verkefninu eru vistaðar í þremur mismunandi upplýsingakerfum: Hjá Fjölskylduþjónustunni, í fjárhagskerfi bæjarins og upplýsingakerfi Vinnumálastofnunar. Söfnun upplýsinga og úrvinnsla þeirra var af þessum sökum afar tafsöm og í sumum tilfellum ógerleg. Starfsfólk Fjölskylduþjónustu þarf að halda utan um flest gögn í excelskjölum utan kerfa, til viðbótar við innskráningu þeirra í viðeigandi kerfi aftur og aftur. Allt of mikill tími fer í handvirka úrvinnslu gagna sem betur væri varið til þjónustu við einstaklingana sjálfa.

Þá komu upp, við framkvæmd verkefnisins, mismunandi sjónarmið um eignarhald á upplýsingum milli Fjölskyldubjónustunnar og Vinnumálastofnunar, sem m.a. gerði athugasemdir við nýtingu bæjarins á upplýsingum úr kerfum sínum.

Ábendingar og tillögur:

Lagt er til að Hafnarfjarðarbær endurskoði meðferð og vistun upplýsinga þannig að hægt verði að samræma gögn og lesa milli mismunandi kerfa svo að upplýsingakerfi bæjarins gefi starfsfólki og stjórnendum nauðsynlegar upplýsingar. Fundin verði lausn á samkeyrslu upplýsingakerfa bæjarins og Vinnumálastofnunar varðandi atvinnuleitendur á fjárhagsaðstoð og hlutverk hvors aðila um sig innan Atvinnumiðstöðvar Hafnarfjarðar skýrt betur.

Tilvísanir

ⁱ (Fundargerð fjölskylduráðs Hafnarfjarðar, 2014) Í bókun Fjölskylduráðs segir:

Verkefnið "Áfram! Ný tækifæri í Hafnarfirði" hefur það að markmiði að bæta þjónustu við notendur Fjölskylduþjónustu, skapa þeim raunhæf tækifæri til innkomu eða endurkomu á vinnumarkað og stuðla að betri nýtingu á því fjármagni sem varið er til fjárhagsstuðnings í samræmi við lög um félagsþjónustu sveitarfélaga.

Tillögurnar skiptast í eftirfarandi þætti:

-Um breytingar á skipulagi Fjölskylduþjónustu.

-Um vinnu- og virkniúrræði.

-Um breytingar á greiðslum til þeirra sem hafna þátttöku í vinnu eða virkni.

Tillögunum fylgir framkvæmdaáætlun með tímasetningu einstakra þátta og markmiðssetningu um árangur, fjárhagsáætlun og skipulagsskjöl um eftirfarandi þætti:

-Tillögur til breytingar á reglum um fjárhagsaðstoð hjá Hafnarfjarðarbæ.

-Tillögur að verkferlum fyrir Fjölskylduþjónustu varðandi fjárhagsaðstoð.

-Tillaga um árangurs- og gæðamat á verkefninu.

Fjölskylduráð samþykkir þessar tillögur fyrir sitt leyti og vísar til samþykktar í bæjarstjórn. 1., 2., 3., 5., 8. og 11. gr. reglna Hafnarfjarðarbæjar um fjárhagsaðstoð Hafnarfjarðarbæjar taka breytingum samkvæmt þeim tillögum sem fram koma í meðfylgjandi skýrslu um verkefnið og öðlast gildi við samþykkt bæjarstjórnar. Reglurnar taka gildi þann 3. apríl n.k. þegar verkefnið "Áfram! Ný tækifæri í Hafnarfirði" fer í gang.

Fulltrúar Sjálfstæðisflokksins taka jákvætt í þessar tillögur og að þeim verði vísað til samþykktar í bæjarstjórn.

ⁱⁱ Í lögum um félagsþjónustu sveitarfélaga nr. 40/1991 með síðari breytingum er fjallað um skyldu sveitarfélaga til framfærsluaðstoðar. Kveðið er á um þessi mál í 1. gr. um markmið félagsþjónustu almennt, í 12. gr. um framfærsluskyldu sveitarfélaga og í 19. gr. um skyldur einstaklinga til eigin framfærslu. Í 22. gr. er kveðið á um form aðstoðar.

Í greinargerð með frumvarpi því sem varð að lögum nr. 40/1991 voru forsendur ofangreindra lagaákvæða skilgreinar með þessum hætti: „*Enda þótt frumvarp þetta mæli fyrir um margvíslegar skyldur sveitarfélaga til að tryggja félagslega velferð einstaklinga verður að leggja áherslu á það grundvallaratriði að einstaklingum er engu að síður ætlað að bera ábyrgð á sjálfum sér og sínum. Þetta kemur skýrt fram í markmiðslýsingu frumvarpsins svo og einstökum köflum þess þar sem kveðið er á um tiltekna aðstoð, t.d. fjárhagsaðstoð... Þannig er kveðið á um „að hvetja einstaklinginn til ábyrgðar á sjálfum sér og öðrum“ í markmiðslýsingu frumvarpsins, jafnframt því sem markmið félagsþjónustunnar er að „virða sjálfsákvörðunarrétt hans og styrkja hann til sjálfshjálpar.“ Því ber ekki að líta svo á að einstök ákvæði í frumvarpi þessu feli í sér opinbera forsjá á málum einstaklinga eða hópa heldur hið gagnstæða. Í því felst að stuðlað skuli að því að einstaklingnum verði skapað það öryggi og þau skilyrði sem nauðsynleg eru til þess að hann fái lifað og dafnað með eðlilegum hætti í samfélagi við aðra.“*

Það er því ljóst að andi laganna er fyrst og síðast sú skylda sveitarfélags að aðstoða einstakling sem ekki getur framfleytt sér og sínum til sjálfsbjargar eins og áréttað er síðar í greinargerðinni með skýrum hætti: „*Í frumvarpinu er lögð áhersla á hjálp til sjálfshjálpar þannig að veitt aðstoð og þjónusta hafi það að markmiði að einstaklingurinn verði sjálfbjarga og fær um að lifa sem eðlilegustu lífi. Þessi endurhæfingar- eða hæfingarsjónarmið skulu því höfð í hávegum í sambandi við veitta aðstoð hvort sem hún er fólgin í ráðgjöf, fjárhagsaðstoð eða útvegum atvinnu.“*

Skilgreina má því slíka hjálp til sjálfshjálpar sem frumskyldu sveitarfélagsins gagnvart þeim íbúum sem ekki geta framfleytt sér og sínum, en í þeim tilfellum sem slík aðstoð er ekki möguleg, út frá aðstæðum sveitarfélagsins eða

einstaklingsins, kemur til fjárstyrkur eða lán skv. 22. gr. laganna, sem þannig má líta á sem lokaúrræði ef aðrar leiðir eru ófærar. Þessi skylda sveitarfélagsins er afmörkuð nánar í greinargerðinni með eftirfarandi hætti hvað varðar frelsi sveitarfélaga til að útfæra aðstoð með þeim hætti sem hentar aðstæðum á hverjum stað:

„Þrátt fyrir ofangreinda ábyrgð sveitarfélaga eru skyldur þeirra þó ekki svo afdráttarlausar að einstaklingur eigi skilyrðislausan og tafarlausan rétt til tiltekinnar þjónustu eða aðstoðar.... Sá réttur, sem íbúum sveitarfélaga er tryggður samkvæmt frumvarpinu, er almenns eðlis í samræmi við skyldur þær sem lagt er til í frumvarpinu að sveitarfélögin beri. Útfærsla réttarins í einstökum tilfellum hvílir á herðum hvers sveitarfélags miðað við aðstæður hvers umsækjanda fyrir sig.“

Í athugasemdum greinargerðarinnar um 1. gr. sem kveður á um markmiðssetningu laganna eru ofangreind sjónarmið áréttuð enn frekar með eftirfarandi hætti:

„Aðalmarkmið allrar félagsþjónustu á vegum sveitarfélaga er að tryggja fjárhagslegt og félagslegt öryggi íbúa á grundvelli samhjálp. Hér er viðurkennt að samfélagið hafi skyldur við einstaklinginn og þurfi að grípa til ráðstafana til að tryggja afkomu hans þannig að grundvallarþörfum í efnahagslegu og félagslegu tilliti sé fullnægt. Aðgerðir samfélagsins í þessa veru geta verið á ýmsa lund en áhersla er á það lögð að velferðarsjónarmið sitji í fyrirrúmi. Hér er átt við að komið sé til móts við ólíkar þarfir einstaklinga og hópa þannig að leitast sé við að stuðla að jöfnuði og bættum lífsgæðum svo þeir megi lifa eðlilegu lífi...Opinber félagsþjónusta má ekki verða til þess að deyfa tilfinninguna fyrir ábyrgð einstaklingsins á sjálfum sér og öðrum...Jafnframt er lögð áhersla á aðstoð sem fólgin er í hjálp til sjálfshjálp, þ.e. að einstaklingurinn verði fær um að stjórna málum sínum sjálfur en verði ekki háður aðstoðinni. „

Í skýringum greinargerðarinnar um ákvæði 12. gr. varðandi framfærsluskyldu sveitarfélags segir ennfremur:

„Skyldur sveitarfélaga miðast annars vegar við að veita þjónustu og aðstoð samkvæmt lögum þessum og hins vegar að tryggja að íbúar geti séð fyrir sér og fjölskyldum sínum...Lögð er áhersla á það að aðstoð skuli annars vegar vera til þess að bæta úr vanda og hins vegar sem liður í almennum eða einstaklingsbundnum varnaðaraðgerðum. Í 3. mgr. er lögð áhersla á að jöfnum höndum séu hafðir í huga almannahagsmunir og velferð þess sem þjónustuna fær. Oftast fara þessir hagsmunir saman þegar til lengri tíma er litið.“

Fylgiskjöl

Spurningalisti Atvinnurekendur

Spurningalisti Vinnuhópur

Spurningalisti Virknihópur

Tíðnitöflur

Áfram verkefnið - atvinnuáttak í Hafnarfirði

Verkefnið hófst í apríl árið 2014 og er því stutt á veg komið. Þar sem þú ert tengiliður vinnustaðar þíns við Atvinnumiðstöð Hafnarfjarðar í *Áfram* verkefninu ertu beðin/n um að svara tíu stuttum spurningum um framvindu þess.

1. Hvar og/eða hvernig heyrði fyrirtækið eða stofnunin af *Áfram* verkefninu í Hafnarfirði?

Vinsamlegast merktu við alla möguleika sem við eiga.

- Af afspurn
- Með símtali eða heimsókn frá bæjarskrifstofum Hafnarfjarðar
- Á heimasíðu Hafnarfjarðar
- Með bréfi bæjarstjóra
- Í fjölmiðlum
- Í samfélagsmiðlum

Annars staðar (vinsamlega tilgreinið)

2. Hvaða ástæður réðu því að fyrirtækið eða stofnunin skráði sig til þátttöku í *Áfram* verkefninu? Vinsamlega tilgreinið í stuttu máli.

Hefur þú reynslu af öðrum áttaksverkefnum?

3. Hefur fyrirtæki þitt eða stofnun áður tekið þátt í áttaksverkefnum sambærilegum *Áfram* verkefninu (m.a. verkefninu Liðsstyrk og/eða Starfsorku á vegum Vinnumálastofnunar)?

- Nei, aldrei
- Já, einu sinni
- Já, tvisvar sinnum
- Já, þrisvar sinnum eða oftar
- Ég er ekki viss

Ánægja eða óánægja með þjónustu Atvinnumiðstöðvarinnar

4. Á heildina litið, hversu góð eða slæm er reynsla þín af þjónustu Atvinnumiðstöðvar Hafnarfjarðar í Áfram verkefninu?

- Mjög slæm
- Frekar slæm
- Hvorki góð né slæm
- Frekar góð
- Mjög góð

5. Fannst þér ferli og skipulag Atvinnumiðstöðvar Hafnarfjarðar í Áfram verkefninu vera einfalt eða flókið?

- Mjög einfalt
- Frekar einfalt
- Hvorki einfalt né flókið
- Frekar flókið
- Mjög flókið

6. Ertu sammála eða ósammála eftirfarandi fullyrðingum um þjónustu Atvinnumiðstöðvar Hafnarfjarðar í Áfram verkefninu?

	Mjög ósammála	Frekar ósammála	Hvorki sammála né ósammála	Frekar sammála	Mjög sammála
Ég fékk nægar upplýsingar um verkefnið	<input type="radio"/>	<input type="radio"/>	<input type="radio"/>	<input type="radio"/>	<input type="radio"/>
Ég var ánægð(ur) með verkferla í ráðningum	<input type="radio"/>	<input type="radio"/>	<input type="radio"/>	<input type="radio"/>	<input type="radio"/>
Fyrirspurnum mínum var svarað fljótt	<input type="radio"/>	<input type="radio"/>	<input type="radio"/>	<input type="radio"/>	<input type="radio"/>
Viðmót starfsfólks var kurteist	<input type="radio"/>	<input type="radio"/>	<input type="radio"/>	<input type="radio"/>	<input type="radio"/>

7. Hversu margir atvinnuleitendur á vegum *Áfram* verkefnisins komu í viðtal til þín áður en þú réðir starfsmann/starfsmenn við hæfi?

- Fyrirtækið eða stofnunin hætti við þátttöku í *Áfram* verkefninu áður en til ráðningar kom
- Ég er ekki enn búin/n að ráða starfsmann/starfsmenn
- Enginn. Ég fann strax hentugan starfsmann/starfsmenn í fyrsta viðtali
- Einn til tveir atvinnuleitendur
- Þrír til fjórir atvinnuleitendur
- Fimm til sex atvinnuleitendur
- Fleiri en sex atvinnuleitendur

Annað? Vinsamlega tilgreinið.

8. Hversu ánægð(ur) eða óánægð(ur) ertu með starfsmanninn/starfsmennina sem þú réðir á grundvelli *Áfram* verkefnisins?

- Mjög óánægð(ur)
- Frekar óánægð(ur)
- Hvorki ánægð(ur) né óánægð(ur)
- Frekar ánægð(ur)
- Mjög ánægð(ur)

Horft til framtíðar

Hvernig metur þú framtíð *Áfram* verkefnisins? Er líklegt eða ólíklegt að þú munir mæla með verkefninu við aðra atvinnurekendur?

9. Vinsamlega taktu afstöðu til eftirfarandi fullyrðinga um *Áfram* verkefnið:

	Mjög ólíklegt	Frekar ólíklegt	Hvorki líklegt né ólíklegt	Frekar líklegt	Mjög líklegt
Ég mun mæla með <i>Áfram</i> verkefninu við aðra atvinnurekendur	<input type="radio"/>	<input type="radio"/>	<input type="radio"/>	<input type="radio"/>	<input type="radio"/>
Ég gæti hugsað mér að ráða fleiri starfsmenn á vegum <i>Áfram</i> verkefnisins í framtíðinni	<input type="radio"/>	<input type="radio"/>	<input type="radio"/>	<input type="radio"/>	<input type="radio"/>

10. Er eitthvað sem þú vilt segja að lokum? Eitthvað sem þú vilt koma á framfæri í tengslum við framkvæmd *Áfram* verkefnisins? Vinsamlegast tilgreinið stuttlega í reitinn fyrir neðan.

Kæri þátttakandi,

Þakka þér kærlega fyrir að taka þátt í þessari könnun um *Áfram* verkefnið í Hafnarfirði. Líkt og fram kom í tölvupósti til þín er markmið könnunarinnar að fá vitneskju um stöðu og framvindu verkefnisins á fyrsta starfsári þessi.

Við viljum taka það fram að fyllsta trúnaðar verður gætt við meðhöndlun gagna úr þessari könnun og þér er að sjálfsögðu í sjálfsvald sett hvort þú svarar könnuninni í heild sinni eða einstaka spurningum.

Ef þú hefur einhverjar spurningar um framkvæmd könnunarinnar, vinsamlegast hafðu samband við Svandísi Nínu Jónsdóttur, sem er framkvæmdaraðili könnunarinnar, í síma 772-5586 eða með tölvupósti: svandis.nina.cd@gmail.com

Þakka þér enn og aftur fyrir að taka þátt og gangi þér vel.

Þitt eigið mat á styrkleikum þínum

Rannsóknir hafa sýnt að besti mælikvarði á styrkleika fólks er oft þeirra eigið, persónulega mat á sjálfu sér. Þess vegna biðjum við þig um að leggja mat á styrkleika þína, burtséð frá því hvað þú telur að öðrum þyki um þig. Þér er frjálst að nefna allt sem þér dettur í hug. Þetta geta verið persónulegir eiginleikar (m.a. stundvísi, nákvæmni, ábyrgðarkennd, tryggð, samskiptafærni, félagslyndi o.fl.) og/eða sérstök kunnátta og hæfni (m.a. tungumálafærni, ritvinnsla, handlagni, iðn- og/eða námsþekking, o.s.frv.) sem þú hefur lært í skóla eða af eigin sjálfsdádóm.

1. Vinsamlegast nefndu þá eiginleika í þínu fari sem þú telur að hafi (eða muni) nýtast vel á vinnumarkaði. Æskilegast er að þú svarir út frá eigin sannfæringu en ekki því sem öðrum finnst.

2. Ef upplýsingar okkar eru réttar, hefur þú þegið framfærslustyrk á vegum Hafnarfjarðarbæjar á árinu 2014 (eða lengur). Hversu lengi samfleytt hefur þú þegið framfærslustyrkinn?

Vinsamlegast hakaðu við 6. lið ("hér hefur misskilningur átt sér stað") eða 7. lið ("annað") ef aðrir svarmöguleikar eiga ekki við um þig.

- 1-3 mánuði
- 4-6 mánuði
- 7-9 mánuði
- 10-12 mánuði
- Lengur en 12 mánuði
- Hér hefur misskilningur átt sér stað. Ég hef ekki þegið framfærslustyrk á árinu 2014
- Annað

Annað, vinsamlegast tilgreinið

Vinnumiðlun

3. Hefur þér verið vísað í vinnumiðlun á vegum Atvinnumiðstöðvar Hafnarfjarðar?

- Já, á árinu 2014
- Já, á árinu 2013 eða fyrr
- Nei
- Annað

Annað, vinsamlegast tilgreinið

Fyrri reynsla af átaksverkefnum á vinnumarkaði

4. Hefur þú áður tekið þátt í atvinnutengdum átaksverkefnum sambærilegum Áfram verkefninu (t.d. verkefninu Liðsstyrk eða Þor á vegum Vinnumálastofnunar, eða öðrum átaksverkefnum)?

- Nei, aldrei
- Já, einu sinni
- Já, tvisvar sinnum
- Já, þrisvar sinnum eða oft

Hvað finnst þér um Áfram verkefnið?

5. Hversu vel eða illa telur þú að *Áfram* verkefnið í Hafnarfirði taki mið af þörfum atvinnuleitenda á fjárhagsstyrk?

- Mjög illa
- Frekar illa
- Hvorki vel né illa
- Frekar vel
- Mjög vel

6. Hversu vel eða illa telur þú að *Áfram* verkefnið nýtist þér til að finna hentugt starf til framtíðar?

- Mjög illa
- Frekar illa
- Hvorki vel né illa
- Frekar vel
- Mjög vel
- Ég er ekki að leita að framtíðarstarfi

Framkvæmd *Áfram* verkefnisins er í höndum Atvinnumiðstöðvar Hafnarfjarðar. Því þætti okkur gagnlegt að fá mat þitt á þjónustunni sem þú færð þar (eða hefur fengið)

7. Á heildina litið, hversu góð eða slæm er reynsla þín af þjónustu Atvinnumiðstöðvar Hafnarfjarðar í *Áfram* verkefninu?

- Mjög slæm
- Frekar slæm
- Hvorki góð né slæm
- Frekar góð
- Mjög góð

8. Ertu sammála eða ósammála eftirfarandi fullyrðingum um þjónustu Atvinnumiðstöðvar Hafnarfjarðar í *Áfram* verkefninu?

	Mjög ósammála	Frekar ósammála	Hvorki sammála né ósammála	Frekar sammála	Mjög sammála
Ráðgjafar Atvinnumiðstöðvarinnar leggja sig fram við að finna starf í samræmi við óskir mínar	<input type="radio"/>	<input type="radio"/>	<input type="radio"/>	<input type="radio"/>	<input type="radio"/>
Ég er vel upplýst(ur) um þá möguleika sem <i>Áfram</i> verkefnið býður	<input type="radio"/>	<input type="radio"/>	<input type="radio"/>	<input type="radio"/>	<input type="radio"/>
Ráðgjafar svara fyrirspurnum mínum fljótt	<input type="radio"/>	<input type="radio"/>	<input type="radio"/>	<input type="radio"/>	<input type="radio"/>
Ráðgjafar koma fram við mig af kurteisi	<input type="radio"/>	<input type="radio"/>	<input type="radio"/>	<input type="radio"/>	<input type="radio"/>

Atvinnuviðtal

9. Hefur þér verið boðið í atvinnuviðtal á vegum *Áfram* verkefnisins á árinu 2014?

- Nei, ekki enn
- Já, einu sinni
- Já, tvisvar til þrisvar sinnum
- Já, fjórum sinnum eða oftar
- Ég hef farið í atvinnuviðtal en ekki á vegum *Áfram* verkefnisins

Atvinnutilboð

10. Var þér boðið starf í kjölfar atvinnuviðtals á vegum *Áfram* verkefnisins?

- Nei, ég hef ekki enn fengið starfstilboð
- Já, ég fékk eitt eða fleiri starfstilboð sem ég hafnaði
- Já, ég fékk eitt starfstilboð sem ég þáði
- Já, ég fékk nokkur starfstilboð og þáði eitt þeirra

Annað, vinsamlegast tilgreinið

Ert þú enn í starfi?

11. Ert þú enn starfandi á vegum *Áfram* verkefnisins?

- Nei, ég hætti eða var látin/n hætta
- Nei, ráðningartíma er lokið
- Já, ég er enn starfandi (ráðningartíma er ekki lokið)
- Já, ég er enn starfandi (ráðningartími var framlengdur)

Annað (vinsamlega tilgreinið)

Viltu vera áfram á núverandi vinnustað?

12. Hversu líklegt eða ólíklegt er að þú þiggir framlengingu á núverandi starfssamningi ef þér býðst það?

- Mjög ólíklegt
- Frekar ólíklegt
- Ég er ekki búin/n að gera upp hug minn
- Frekar líklegt
- Mjög líklegt

Líðan í starfi

13. Var tekið vel eða illa á móti þér í nýja starfinu?

- Mjög illa
- Frekar illa
- Hvorki vel né illa
- Frekar vel
- Mjög vel

14. Kanntu/kunnirðu vel eða illa við nýja starfið?

- Mjög illa
- Frekar illa
- Hvorki vel né illa
- Frekar vel
- Mjög vel

15. Að þínu mati, hversu góð eða slæm er/var frammistaða þín í starfinu?

- Mjög slæm
- Frekar slæm
- Ég er ekki viss
- Frekar góð
- Mjög góð

Af hverju hafnaðir þú starfstilboðinu sem þér var boðið í kjölfar atvinnuvi...

Ef þú treystir þér til að segja frá því, þætti okkur afar gagnlegt að vita af hverju þú hafnaðir starfinu/störfunum sem þér bauðst á vegum *Áfram* verkefnisins. Við ítrekum að þér ber engin skylda til að svara spurningum okkar og munu svör þín ekki hafa nein áhrif á samskipti þín við bæjarskrifstofur Hafnarfjarðar í framtíðinni. Svör þátttakenda í könnuninni eru trúnaðarmál og munu aldrei koma fyrir sjónir ráðgjafa á vegum í Fjölskyldu- og Atvinnumiðstöðvar Hafnarfjarðar.

16. Hver er ástæða þess að þú hafnaðir starfstilboðinu (eða starfstilboðunum)?

Horft til framtíðar

17. Hversu sammála eða ósammála ertu eftirfarandi fullyrðingum um hugsanlegan ávinning *Áfram* verkefnisins fyrir þig persónulega?

	Mjög ósammála	Frekar ósammála	Hvorki sammála né ósammála	Frekar sammála	Mjög sammála
Færni mín hefur aukist (eða mun aukast) með þátttöku í <i>Áfram</i> verkefninu	<input type="radio"/>	<input type="radio"/>	<input type="radio"/>	<input type="radio"/>	<input type="radio"/>
Möguleikar mínir á vinnumarkaði hafa/eða munu aukast vegna þátttöku í <i>Áfram</i> verkefninu	<input type="radio"/>	<input type="radio"/>	<input type="radio"/>	<input type="radio"/>	<input type="radio"/>

Hvaða menntun hefur þú?

18. Vinsamlegast hakaðu aðeins við einn svarmöguleika, þann sem á best við um þig:

- Hef lokið grunnskólaprófi eða minna
- Hóf framhaldsskólanám í menntaskóla/fjölbautarskóla og/eða iðnskóla og hætti (eða gerði hlé á náminu)
- Er enn í framhaldsskólanámi í menntaskóla/fjölbautarskóla eða iðnskóla
- Hef lokið framhaldsskólanámi í menntaskóla/fjölbautarskóla eða iðnskóla
- Hóf háskólanám og hætti (eða gerði hlé á náminu)
- Er í háskólanámi
- Hef lokið háskólanámi
- Annað nám

Hefur þú einhverjar ábendingar til *Áfram* verkefnisins og/eða Atvin...

19. Er eitthvað sem þú vilt segja að lokum? Eitthvað sem þú vilt koma á framfæri í tengslum við framkvæmd *Áfram* verkefnisins? Vinsamlegast tilgreinið stuttlega í reitinn fyrir neðan.

Kæri þátttakandi,

Þakka þér kærlega fyrir að taka þátt í þessari könnun um *Áfram* verkefnið í Hafnarfirði. Líkt og fram kom í tölvupósti til þín er markmið könnunarinnar að fá vitneskju um stöðu og framvindu verkefnisins á fyrsta starfsári þess.

Við viljum taka það fram að fyllsta trúnaðar verður gætt við meðhöndlun gagna úr þessari könnun og þér er að sjálfsögðu í sjálfsvald sett hvort þú svarar könnuninni í heild sinni eða einstaka spurningum.

Ef þú hefur einhverjar spurningar um framkvæmd könnunarinnar, vinsamlegast hafðu samband við Svandísi Nínu Jónsdóttur, sem er framkvæmdaraðili könnunarinnar, í síma 772-5586 eða með tölvupósti: svandis.nina.cd@gmail.com

Þakka þér enn og aftur fyrir að taka þátt og gangi þér vel.

Þínir styrkleikar

Hvernig metur þú eigin styrkleika? Hvað í þínu fari telur þú að nýtist vel á vinnumarkaði? Vinsamlegast svaraðu út frá eigin sannfæringu en ekki út frá því sem öðrum finnst.

1. Ef þú lítur inn á við, hvaða þætti í þínu fari metur þú sem styrkleika? Hér getur verið um persónulega eiginleika að ræða (m.a. stundvísi, nákvæmni, ábyrgðarkennd, tryggð, samskiptafærni, félagslyndi o.fl.) og/ eða sérstaka kunnáttu og hæfni (m.a. tungumálafærni, ritvinnsla, handlagni, iðn- og/eða námsþekking, o.s.frv.).

2. Hversu lengi hefur þú þegið framfærslustyrk á vegum Hafnarfjarðarbæjar?

- 1-3 mánuði
- 4-6 mánuði
- 7-9 mánuði
- 10-12 mánuði
- Lengur en 12 mánuði
- Það er einhver misskilningur á ferðinni. Ég hef ekki þegið framfærslustyrk á árinu 2014

3. Hefur þú áður tekið þátt í vinnumarkaðsúræðum sambærilegum *Áfram* verkefninu?

- Nei, aldrei
- Já, einu sinni
- Já, tvisvar sinnum
- Já, þrisvar sinnum eða oftár

Virkniúræði í *Áfram* verkefninu

4. Hefur þú nýtt þér eitthvert af eftirtöldum virkniúrræðum *Áfram* verkefnisins?

- Úrræði í samstarfi við Vinnumálastofnun
- Starfsendurhæfingu í samstarfi við VIRK eða Starfsendurhæfingu Hafnarfjarðar
- Nei, hef ekki nýtt mér nein úrræði á vegum *Áfram* verkefnisins
- Önnur úrræði - vinsamlegast tilgreindu um hvaða úrræði ræðir

5. Okkur þætti ákaflega vænt um ef þú gætir sagt okkur stuttlega frá reynslu þinni af því úrræði/þeim úrræðum sem þú hefur nýtt þér í *Áfram* verkefninu. Til dæmis, hvort þér finnst úrræðin henta þér og nýtast þér, hvort þú sért ánægð/ur við framkvæmdina eða hvort eitthvað sé þar sem betur megi fara. Vinsamlegast skrifaðu í reitinn hér að neðan.

Námskeið á vegum *Áfram* verkefnisins

6. Hefur þú sótt námskeið á vegum *Áfram* verkefnisins?

- Já, ég hef sótt eitt námskeið á vegum *Áfram* verkefnisins
- Já, ég hef sótt tvö námskeið á vegum *Áfram* verkefnisins
- Já, ég hef sótt þrjú eða fleiri námskeið á vegum *Áfram* verkefnisins
- Nei, ég hef ekki sótt námskeið á vegum *Áfram* verkefnisins

7. Ef þú sóttir eitt eða fleiri námskeið, gætir þú vinsamlegast tilgreint um hvernig námskeið var að ræða?

Starf á vegum *Áfram* verkefnisins

8. Gegnir þú starfi á vegum *Áfram* verkefnisins?

- Já, fullu starfi
- Já, hlutastarfi
- Nei

Hvernig metur þú þjónustu Fjölskyldumiðstöðvarinnar við atvinnuleit...

9. Hversu vel eða illa telur þú að *Áfram* verkefnið í Hafnarfirði taki mið af þörfum atvinnuleitenda á fjárhagsstyrk?

- Mjög illa
- Frekar illa
- Hvorki vel né illa
- Frekar vel
- Mjög vel

10. Hversu vel eða illa telur þú að *Áfram* verkefnið nýtist þér til að finna hentugt starf til framtíðar?

- Mjög illa
- Frekar illa
- Ég er óviss
- Frekar vel
- Mjög vel
- Ég er ekki að leita að framtíðarstarfi

11. Hversu oft áttu samskipti við ráðgjafa Fjölskyldumiðstöðvar?

- Oftar einu sinni í viku.
- Vikulega.
- Á tveggja vikna fresti.
- Á þriggja vikna fresti.
- Mánaðarlega.
- Sjaldnar en einu sinni í mánuði.

12. Ert þú sátt/ur eða ósátt(ur) við hversu oft þú átt samskipti við ráðgjafa Fjölskyldumiðstöðvar?

- Já, mér finnst ég tala nægilega oft við ráðgjafa frá Fjölskyldumiðstöðinni.
- Nei, ég myndi gjarnan vilja tala oftar við ráðgjafa frá Fjölskyldumiðstöðinni.
- Nei, ég myndi gjarnan vilja tala sjaldnar við ráðgjafa frá Fjölskyldumiðstöðinni.

13. Á heildina litið, hversu góð eða slæm er reynsla þín af þjónustu

Fjölskyldumiðstöðvar Hafnarfjarðar í *Áfram* verkefninu?

- Mjög slæm
- Frekar slæm
- Hvorki góð né slæm
- Frekar góð
- Mjög góð

14. Ertu sammála eða ósammála eftirfarandi fullyrðingum um þjónustu

Fjölskyldumiðstöðvar Hafnarfjarðar í *Áfram* verkefninu?

	Mjög ósammála	Frekar ósammála	Hvorki sammála né ósammála	Frekar sammála	Mjög sammála
Ráðgjafar Fjölskyldumiðstöðvarinnar leggja sig fram við að finna starf í samræmi við óskir mínar.	<input type="radio"/>	<input type="radio"/>	<input type="radio"/>	<input type="radio"/>	<input type="radio"/>
Ég er vel upplýst(ur) um þá möguleika sem <i>Áfram</i> verkefnið býður.	<input type="radio"/>	<input type="radio"/>	<input type="radio"/>	<input type="radio"/>	<input type="radio"/>
Ráðgjafar svara fyrirspurnum mínum fljótt.	<input type="radio"/>	<input type="radio"/>	<input type="radio"/>	<input type="radio"/>	<input type="radio"/>
Ráðgjafar koma fram við mig af kurteisi.	<input type="radio"/>	<input type="radio"/>	<input type="radio"/>	<input type="radio"/>	<input type="radio"/>
Aðgengi að ráðgjöfum miðstöðvarinnar er gott.	<input type="radio"/>	<input type="radio"/>	<input type="radio"/>	<input type="radio"/>	<input type="radio"/>

Horft til framtíðar

Hvernig metur þú hugsanlegan ávinning af þátttöku í *Áfram* verkefninu?

15. Hversu sammála eða ósammála ertu eftirfarandi fullyrðingum um hugsanlegan ávinning *Áfram* verkefnisins fyrir þig persónulega?

	Mjög ósammála	Frekar ósammála	Hvorki sammála né ósammála	Frekar sammála	Mjög sammála
Færni mín hefur aukist (eða mun aukast) með þátttöku í <i>Áfram</i> verkefninu	<input type="radio"/>	<input type="radio"/>	<input type="radio"/>	<input type="radio"/>	<input type="radio"/>
Möguleikar mínir á vinnumarkaði hafa/eða munu aukast vegna þátttöku í <i>Áfram</i> verkefninu	<input type="radio"/>	<input type="radio"/>	<input type="radio"/>	<input type="radio"/>	<input type="radio"/>
Sjálfskraust mitt hefur aukist (eða mun aukast) með þátttöku í <i>Áfram</i> verkefninu	<input type="radio"/>	<input type="radio"/>	<input type="radio"/>	<input type="radio"/>	<input type="radio"/>

16. Menntun þín

- Lauk grunnskólaprófi eða minna
- Hóf framhaldsskólanám í menntaskóla/fjölbrotarskóla og/eða iðnskóla
- Lauk framhaldsskólanámi í menntaskóla/fjölbrotarskóla eða iðnskóla
- Er enn í framhaldsskólanámi í menntaskóla/fjölbrotarskóla eða iðnskóla
- Hóf háskólanám
- Lauk háskólanámi
- Er enn í háskólanámi
- Annað nám

Hefur þú einhverjar ábendingar til *Áfram* verkefnisins og/eða Fjöls...

17. Er eitthvað sem þú vilt segja að lokum? Eitthvað sem þú vilt koma á framfæri í tengslum við framkvæmd *Áfram* verkefnisins? Vinsamlegast tilgreinið stuttlega í reitinn fyrir neðan.

Tíðnitöflur

Einungis vinnuhópur: Hefur þér verið vísað í vinnumiðlun á vegum Atvinnumiðstöðvar Hafnarfjarðarbæjar?

Svarmöguleikar	Fjöldi svara í vinnuhópi
Já, á árinu 2014	12
Já, á árinu 2013 eða fyrr	1
Nei	3
Annað	4
Alls	29

Báðir hópar: Hefur þú áður tekið þátt í atvinnuáttaksverkefnum sambærilegum Áfram verkefninu?

Svarmöguleikar	Fjöldi svara í vinnuhópi	Fjöldi svara í virkniþópi
Nei, aldrei	3	11
Já, einu sinni	10	0
Já, þrisvar sinnum eða oftar	2	1
Alls	15	12

Báðir hópar: Hversu vel eða illa telur þú að Áfram verkefnið taki mið af þörfum atvinnuleitenda á fjárhagsstyrk?

Svarmöguleikar	Fjöldi svara í vinnuhópi	Fjöldi svara í virkniþópi
Mjög illa	2	4
Frekar illa	4	0
Hvorki vel né illa	1	6
Frekar vel	6	2
Mjög vel	1	2
Alls	14	13

Báðir hópar: Hversu vel eða illa telur þú að Áfram verkefnið nýtist þér til að finna hentugt starf til framtíðar?

Svarmöguleikar	Fjöldi svara í vinnuhópi	Fjöldi svara í virkniþópi
Mjög illa	4	4
Frekar illa	2	0
Hvorki vel né illa	4	6
Frekar vel	3	2
Mjög vel	1	2
Alls	14	14

Báðir hópar: Á heildina litið, hversu góð eða slæm er reynsla þín af þjónustu Atvinnumiðstöðvar /Fjölskyldusviðs Hafnarfjarðar Hafnarfjarðar í Áfram verkefninu?

Svarmöguleikar	Fjöldi svara í vinnuhópi (Atvinnumiðstöð)	Fjöldi svara í virknihöpi (Fjölskyldusvið)
Mjög slæm	0	2
Frekar slæm	1	2
Hvorki góð né slæm	4	4
Frekar góð	4	3
Mjög góð	3	3
Alls	12	14

Báðir hópar: Ertu sammála eða ósammála eftirfarandi fullyrðingum um þjónustu Atvinnumiðstöðvar/Fjölskyldusviðs Hafnarfjarðar í Áfram verkefninu? Ráðgjafar leggja sig fram um að finna mér starf eða úrræði við hæfi:

Svarmöguleikar	Fjöldi svara í vinnuhópi (Atvinnumiðstöð)	Fjöldi svara í virknihöpi (Fjölskyldusvið)
Mjög ósammála	0	3
Frekar ósammála	3	0
Hvorki sammála né ósammála	2	8
Frekar sammála	5	1
Mjög sammála	3	2
Alls	13	14

Báðir hópar: Ertu sammála eða ósammála eftirfarandi fullyrðingum um þjónustu Atvinnumiðstöðvar Hafnarfjarðar í Áfram verkefninu? Ég er/var vel upplýst/ur um þá möguleika sem Áfram verkefnið býður:

Svarmöguleikar	Fjöldi svara í vinnuhópi (Atvinnumiðstöð)	Fjöldi svara í virknihöpi (Fjölskyldusvið)
Mjög ósammála	1	2
Frekar ósammála	1	1
Hvorki sammála né ósammála	1	7
Frekar sammála	8	3
Mjög sammála	2	1
Alls	13	14

Báðir hópar: Ertu sammála eða ósammála eftirfarandi fullyrðingum um þjónustu Atvinnumiðstöðvar/Fjölskyldusviðs Hafnarfjarðar í Áfram verkefninu? Fyrirspurnum mínum var svarað fljótt

Svarmöguleikar	Fjöldi svara í vinnuhópi (Atvinnumiðstöð)	Fjöldi svara í virknihöpi (Fjölskyldusvið)
Mjög ósammála	1	3
Frekar ósammála	0	2
Hvorki sammála né ósammála	2	4
Frekar sammála	7	2
Mjög sammála	3	3
Alls	13	14

Báðir hópar: Ertu sammála eða ósammála eftirfarandi fullyrðingum um þjónustu Atvinnumiðstöðvar/Fjölskyldusviðs Hafnarfjarðar í Áfram verkefninu? Viðmót starfsfólks var kurteist

Svarmöguleikar	Fjöldi svara í vinnuhópi (Atvinnumiðstöð)	Fjöldi svara í virknihöpi (Fjölskyldusvið)
Mjög ósammála	0	2
Frekar ósammála	0	0
Hvorki sammála né ósammála	2	2
Frekar sammála	2	3
Mjög sammála	9	8
Alls	13	15

Einungis vinnuhópur: Var þér boðið í atvinnuviðtal?

Svarmöguleikar	Fjöldi svara í vinnuhópi
Nei, ekki enn	1
Já, einu sinni	5
Já, tvisvar sinnum	3
Já, þrisvar sinnum eða oftár	1
Já, en ekki á vegum Áfram verkefnisins	2
Alls	12

Báðir hópar: Hversu sammála eða ósammála ertu eftirfarandi: Færni mín mun hefur (eða mun) aukast vegna þátttöku í Áfram verkefninu:

Svarmöguleikar	Fjöldi svara í vinnuhópi (Atvinnumiðstöð)	Fjöldi svara í virkniþópi (Fjölskyldusvið)
Mjög ósammála	3	4
Frekar ósammála	1	1
Hvorki sammála né ósammála	4	4
Frekar sammála	6	1
Mjög sammála	1	3
Alls	15	13

Báðir hópar: Hversu sammála eða ósammála ertu eftirfarandi: Möguleikar mínir á vinnumarkaði hafa (eða munu) aukast vegna þátttöku í Áfram verkefninu:

Svarmöguleikar	Fjöldi svara í vinnuhópi (Atvinnumiðstöð)	Fjöldi svara í virkniþópi (Fjölskyldusvið)
Mjög ósammála	4	3
Frekar ósammála	1	3
Hvorki sammála né ósammála	2	3
Frekar sammála	5	1
Mjög sammála	1	3
Alls	13	13

Einungis virkniþópur: Hefur þú nýtt þér úrræði á vegum Vinnumálastofnunar, Virk og/eða Fjölskyldusviðs Hafnarfjarðarbæjar? Merktu við allt sem við á.

Úrræði	Fjöldi svara í virkniþópi
Nei, engin úrræði	1
Úrræði á vegum Vinnumálastofnunar	2
Úrræði á vegum Virk eða Fjölskyldusviðs Hafnarfjarðarbæjar	11
Önnur úrræði	15
Alls	N/A

Einungis virknihópur: Hefur þú sótt námskeið á vegum Áfram verkefnisins?

Svarmöguleikar	Fjöldi svara í virknihópi
Já, ég hef sótt eitt námskeið	1
Já, ég hef sótt tvö námskeið	1
Já, ég hef sótt þrjú eða fleiri námskeið	1
Nei, ég hef ekki sótt námskeið	7
Alls	10

Einungis virknihópur: Hversu oft hefur þú samskipti við ráðgjafa á vegum Fjölskyldusviðs Hafnarfjarðar?

Svarmöguleikar	Fjöldi svara í virknihópi
Sjaldnar en mánaðarlega	3
Mánaðarlega	7
Á 2-3 vikna fresti	2
Vikulega	1
Alls	13

Einungis virknihópur: Ertu sátt/ur við tíðni samskipta við ráðgjafa Fjölskyldusviðs?

Svarmöguleikar	Fjöldi svara í virknihópi
Nei, ég myndi vilja tala sjaldnar við ráðgjafana	0
Já, ég tala mátulega oft við ráðgjafana	7
Nei, ég myndi vilja tala oftari við ráðgjafana	5
Alls	12