

Greining á fjárhag Hafnarfjarðarkaupstaðar

Hafnarfjarðarkaupstaður

Samantekt

Inngangur

- Í þessari skýrslu er greining á heildarrekstri og fjármálum Hafnarfjarðarkaupstaðar á tímabilinu frá 2002 til 2014.
- Greiningin byggir að mestu á ársreikningum sveitarfélagsins fyrir tímabilið.
- Efnistöð í skýrslunni eru með sama hætti og skýrsluhöfundur hefur beitt við vinnslu slíkra skýrslna á undanförunum árum fyrir þau 13 sveitarfélög, sem hann vann fyrir í sínu fyrra starfi.

Íbúafjöldi

- Tafla 1 sýnir fjölda íbúa í Hafnarfjarðarkaupstað árin 2005 til 2015. Eins og taflan sýnir fjölgaði íbúunum um 26,7% á milli árunna 2005 og 2015, eða úr 22.000 íbúum árið 2005 í 27.875 árið 2015.
- Eins og tafla 2 sýnir var Hafnarfjarðarkaupstaður í fimmta sæti með hlutfallslega mestu fjölgun íbúa á landinu á milli árunna 2005 og 2015.
- Á landinu öllu fjölgaði á milli árunna 2005 og 2015 um 35.523 manns, þar af var fjölgunin í Hafnarfjarðarkaupstað 5.875, eða sem nemur 16,5% af heildarfjölguninni á landinu öllu.
- Hins vegar búa 8,5% landsmanna í Hafnarfjarðarkaupstað miðað við íbúafjöldann í janúar 2015.

Skuldir sveitarfélaga

- Eins og fram kemur á mynd 2 var hlutfall skulda af reglulegum tekjum fyrir Hafnarfjarðarkaupstað 216,3% í árslok 2013. Hafnarfjarðarkaupstaður var fimmta skuldugasta sveitarfélagið miðað við skuldir sem hlutfall af tekjum.
- Hlutfallið samtals fyrir öll sveitarfélögin var 184% í árslok 2013 en var í árslok 2012 213%. Þannig hafa samanlagðar skuldir sveitarfélaga sem hlutfall af tekjum lækkað verulega.
- Hafa ber í huga að sveitarfélög sem skulda meira en 150% af tekjum miðað við skuldaviðmið, eiga að vera búin að ná skuldaviðmiðinu niður í 150% innan tíu ára frá gildistöku nýrra sveitarstjórnarlaga, þ.e. frá janúar 2012.

Skuldir Hafnarfjarðarkaupstaðar

- Eins og tafla 5 sýnir hækkuðu skuldir og skuldbindingar A-hluta um 71% á milli árunna 2002 til 2014 á meðalverðlagi ársins 2014, eða úr 19,5 milljörðum kr. í 33,3 milljarða kr. árið 2014.
- Á sama hátt hækkuðu tekjur A-hlutans um sömu hlutfallstölu, eða 71%.
- Heildarskuldir og skuldbindingar, A- og B-hluta, Hafnarfjarðarkaupstaðar hækka um 54% á milli árunna 2002 og 2014 á meðalverðlagi ársins 2014, eða fara úr 25,9 milljörðum kr. í 39,8 milljarða kr. árið 2014.
- Skuldirnar hækka á milli ára frá 2002 til og með 2009 með einni undantekningu, þ.e.

árið 2005.

- Frá árinu 2009, hafa skuldirnar farið lækkandi á milli ára, nema árið 2012 þá hækkuðu skuldirnar.
- Eins og tafla 6 sýnir lækkuðu skuldir A- og B-hluta samtals sem hlutfall af tekjum á milli ára öll árin nema þrjú, þ.e. árið 2006, 2008 og 2009.
- Á öllu tímabilinu voru heildarskuldir sveitarfélagsins sem hlutfall af tekjum aldrei undir 150%.
- Lægst var skuldahlutfallið árið 2005, eða 171% en hæst árið 2009, eða 294,2%.
- Skuldahlutfall A- og B-hluta samtals var 216% í upphafi tímabilsins, þ.e. árið 2002, en 202% í lok þess 2014. Þannig lækkar það lítillega.
- Eins og fram kemur í töflu 7 eru lífeyrisskuldbindingar um 23% af skuldum Hafnarfjarðarkaupstaðar í árslok 2014. Langtímaskuldir 54% og skammtímaskuldir 23%.
- Eignasjóður skuldaði í erlendri mynt samtals 5.791 millj. kr. í árslok 2014. Þar af voru 4.399 millj. kr. vegna Depfa. Auk þess skuldaði fráveitan 1.690 millj. kr. í erlendri mynt sem er einnig vegna Depfa.
- Samtals voru skuldir Hafnarfjarðarkaupstaðar í erlendri mynt 7.481 millj. kr. í árslok 2014, eða 26,3% af langtímaskuldum sveitarfélagsins.
- Skuldir í erlendri mynt vegna Depfa voru samtals 6.088 millj. kr., sem eiga að greiðast upp í ár (2015).

Veltufé og handbært fé frá rekstri og fjárhreyfingar

- Eins og tafla 9 sýnir var meðaltal veltufjár frá rekstri, A-hluta, sem hlutfall af tekjum þetta tímabil 6%.
- Einnig er vakin athygli á mikilli lækkun hlutfallsins á milli áráanna 2013 og 2014. Hlutfallið var 10,2% árið 2013 en einungis 4,3% árið 2014.
- Það er mat skýrsluhöfundar að æskilegt sé að hlutfall veltufjár af tekjum sé á bilinu 10 til 15% að teknu tilliti til skuldastöðu sveitarfélagsins og framkvæmdaþörf.
- Samtals var fjárvöntun vegna afborgana og fjárfestinga að teknu tilliti til veltufjár frá rekstri og breytinga á rekstartengdum eignum og skuldum að upphæð 36.787 millj. kr. á tímabilinu frá 2002 til 2014 á verðlagi hvers árs.
- Veltufé frá rekstri var samtals árin 2002 til 2014 20.735 millj. kr. á meðalverðlagi ársins 2014. Afborganir langtímalána 35.776 millj. kr. og fjárfestingar samtals 36.756 millj. kr.
- Afborganir lána og fjárfestingar voru samtals 52.071 millj. kr., á verðlagi ársins 2014, umfram handbært fé frá rekstri, sem síðan hefur þurft að fjármagna með nýjum lánum og/eða sölu eigna.
- Til samanburðar voru heildartekjur sveitarfélagsins árið 2014 19.648 millj. kr. Þannig þurfti að fjármagna umfram það sem reksturinn skilaði samtals á tímabilinu 2002 til 2014 52.071 millj. kr. sem samsvarar 165% af heildartekjum sveitarfélagsins árið 2014.
- Þetta var fjármagnað með sölu eigna að upphæð samtals 8.920 millj. kr. á meðalverðlagi ársins 2014, með nýjum langtímalánum samtals að upphæð 38.412 millj. kr. og skammtímalánum samtals að upphæð 5.183 millj. kr.

- Veltufjárhlutfall segir til um greiðsluhæfi sveitarfélagsins til að inna af hendi nauðsynlegar greiðslur næstu tólf mánuði.
- Eins og tafla 15 sýnir var veltufjárhlutfall, A- og B-hluta, hjá Hafnarfjarðarkaupstað einungis tvisvar á tímabilinu 2002 til 2014 hærra en einn, þ.e. árið 2002 og 2008.
- Öll hin árin var hlutfallið vel undir einum nema þá árið 2004 þegar það var 0,80. Árið 2013 var hlutfallið 0,49 og var komið niður í 0,23 árið 2014.

Fjárheimild samkvæmt fjárhagsáætlun

- Rekstur málaflokka fór árið 2014 samtals 1,9% umfram fjárhagsáætlun með viðaukum og 8,5% frá upphaflegri áætlun.
- Breyting á lífeyrisskuldbindingum fór mest fram úr áætlun í krónum talið árið 2014, eða 509 millj. kr.
- Stjórnendur sveitarfélagsins geta ekki stýrt þessum útgjaldalið innan ársins. Um er að ræða framreikning á skuldbindingum vegna lífeyrisskuldbindinga.
- Skýrsluhöfundur hefur ekki áður séð svo góðan árangur við að láta gjöld málaflokka standast áætlun, þ.e. jafn lágt hlutfall af umframkeyrslu rauntalna umfram áætlun með viðaukum.
- Á árinu 2014 voru samþykktir fjórir viðaukar við fjárhagsáætlun.
- Þegar A- og B-hluti eru teknir saman var rekstrarniðurstaðan fyrir óreglulegar tekjur jákvæð í sjö ár og þá neikvæð í sex.
- Samtals nam hallinn hjá A- og B-hluta á þessu tímabili 10.315 millj. kr. Samkvæmt nýju sveitarstjórnarlögunum á að reka A- og B-hluta samtals með jöfnuði fyrir óreglulegar tekjur.
- Það hefði því þurft að bæta reksturinn á tímabilinu um 10.315 millj. kr. ef lögin hefðu gilt fyrir allt tímabilið. Lögin tóku gildi 1. janúar 2012.
- Þegar samanlagður halli fyrir óreglulegar tekjur er tekinn sem hlutfall af reglulegum tekjum samtals fyrir tímabilið 2002 til 2014 var hallinn -7% af tekjum fyrir A-hluta en afgangur sem nam 1,1% af tekjum fyrir B-hluta. Samtals var hallinn -6,2% af samanlögðum reglulegum tekjum A- og B-hluta tímabilið 2002 til 2014.

Laun

- Frá árinu 2007 hafa laun hjá Hafnarfjarðarkaupstað sem hlutfall af tekjum A-hlutans verið hærri en meðaltalið fyrir öll sveitarfélög á Íslandi að undanskyldu árinu 2011. Meðaltalið fyrir öll sveitarfélög árið 2014 liggur ekki fyrir (maí 2015).
- Eins og tafla 20 sýnir var yfirvinna, álag og orlof ofan á yfirvinnu og álag samtals 21,5% af föstum launum samtals fyrir A- og B-hluta árið 2014.
- Fyrir A-hlutann var hlutfallið 20,3% og B-hluta 100,3% árið 2014.
- Svo hátt hlutfall vekur athygli þar sem föst laun eru rúmlega tvöfölduð með mikilli yfirvinnu og álagi hjá B-hluta stofnunum.
- Nokkuð er um yfirtíð hjá sumum stofnunum sveitarfélagsins. Samtals var greitt fyrir yfirvinnu á árinu 2014 919 millj. kr. Að auki voru álagsgreiðslur samtals 176 millj. kr. og orlof ofan á yfirvinnu og álag 147 millj. kr., eða samtals greitt fyrir yfirtíð, í álagsgreiðslur og orlof 1.243 millj. kr., sem samsvarar 21,5% af föstum launum.

- Að auki koma til launatengd gjöld, sem hér áætlast um 265 millj. kr. Þannig voru heildargjöld á árinu 2014 vegna yfirvinnu og álags með launatengdum gjöldum 1.508 millj. kr.
- Launagjöld hækkuðu um 11,7% á milli árunna 2013 og 2014 hjá Hafnarfjarðarkaupstað.
- Meðaltals vísitala launa hjá opinberum starfsmönnum sveitarfélaga árin 2013 og 2014 hækkaði um 6,5% á milli árunna. Þannig hækkuðu heildarlaunagjöld hjá Hafnarfjarðarkaupstað umfram hækkun meðaltals launavísitölu opinberra starfsmanna hjá sveitarfélögum á milli þessara ára.

Stöðugildi

- Miðað við 1. apríl 2014 voru samtals 1.392,7 stöðugildi hjá Hafnarfjarðarkaupstað.
- Þegar fjöldi íbúa á hvert stöðugildi hjá samanburðar sveitarfélögunum er skoðaður í þessum samanburði voru tvö sveitarfélög með fleiri íbúa á hvert stöðugildi en Hafnarfjarðarkaupstaður.

Annar rekstrarkostnaður

- Eins og tafla 25 sýnir voru fimm sveitarfélög af samanburðar sveitarfélögunum með annan rekstrarkostnað sem hlutfall af tekjum lægri en Hafnarfjarðarkaupstaður árin 2012, 2013 og 2014.
- Einnig vekur athygli að öll árin nema tvö á þessu tímabili er þetta hlutfall lægra hjá Kópavogsbæ en Hafnarfjarðarkaupstað. Öll árin er hlutfallið lægra hjá Akureyrarkaupstað nema eitt árið.
- Til mikils er að vinna að ná öðrum rekstrarkostnaði niður. Ætla má að það sé hægt, t.d. með útboðum.
- Annar rekstrarkostnaður, A-hluta, var 6.847 millj. kr. árið 2014 en 6.328 millj. kr. árið 2013.
- Þannig hækkaði annar rekstrarkostnaður á milli árunna 2013 og 2014 um 519 millj. kr., eða um 8,2%.
- Til samanburðar hækkaði meðaltalsvísitala neysluverðs á milli árunna 2013 og 2014 um 2%.

Skattar og gjöld hjá sveitarfélögum á höfuðborgarsvæðinu

- Eins og tafla 27 sýnir eru þrjú sveitarfélög á höfuðborgarsvæðinu með álagningarprósentu útsvars í hámarki. Hafnarfjarðarkaupstaður er eitt þeirra.
- Álagningarprósenta fasteignaskatts er hæst hjá Hafnarfjarðarkaupstað af sveitarfélögunum á höfuðborgarsvæðinu.
- Álagningarprósentan á atvinnuhúsnæði, C-liður, er í hámarki hjá Hafnarfjarðarkaupstað, 1,32%, með heimiluðu hámarks álagi 25%, eða samtals 1,650%.
- Þrjú önnur sveitarfélög á höfuðborgarsvæðinu nýta sér þessa heimild eins og Hafnarfjarðarkaupstaður.
- Rétt er að fram komi að álagningin leggst á fasteignamat viðkomandi fasteigna. Fasteignamatið er mismunandi eftir sveitarfélögum og jafnvel innan sveitarfélaga eftir hverfum. Þannig verður að hafa það einnig í huga þegar gerður er samanburður á milli sveitarfélaga hvað álagningu fasteignagjalda varðar, þ.m.t. á fasteignaskatti.

- Eins og mynd 4 sýnir voru útsvarstekjur á hvern íbúa hjá sveitarfélögum á höfuðborgarsvæðinu lágstar hjá Hafnarfjarðarkaupstað, eða 413 þús. kr. árið 2014.
- Fasteignaskattur og lóðarleiga á hvern íbúa voru hæst hjá Hafnarfjarðarkaupstað árið 2014. Jöfnunarsjóðsframlagið var næsthæst hjá Hafnarfjarðarkaupstað.

Efnisyfirlit

GREINING	8
INNGANGUR.....	8
ÍBÚAFJÖLDI	8
SKULDIR SVEITARFÉLAGA	10
SKULDIR HAFNARFJARÐARKAUPSTAÐAR	12
VELTUFÉ OG HANDBÆRT FÉ FRÁ REKSTRI OG FJÁRHREYFINGAR	15
FJÁRHEIMILD SAMKVÆMT FJÁRHAGSÁÆTLUN	19
LAUN.....	23
STÖÐUGILDI	27
ANNAR REKSTRARKOSTNAÐUR	28
SKATTAR OG GJÖLD HJÁ SVEITARFÉLÖGUM Á HÖFUÐBORGARSVÆÐINU	30
LOKAORÐ	34

Greining

INNGANGUR

Unnin hefur verið greining á rekstri Hafnarfjarðarkaupstaðar ásamt gerð tillagna um hagræðingu í rekstri sveitarfélagsins. Að þessari vinnu hafa komið Capacent og R3-Ráðgjöf ehf.

Í þessari skýrslu er greining á heildarrekstri og fjármálum Hafnarfjarðarkaupstaðar á tímabilinu frá 2002 til 2014. Greiningin byggir að mestu á ársreikningum sveitarfélagsins fyrir tímabilið.

Efnistöð í skýrslunni eru með sama hætti og skýrsluhöfundur beitti við vinnslu slíkra skýrslna á undanförunum árum fyrir þau 13 sveitarfélög, sem hann vann fyrir í sínu fyrra starfi.

Við vinnslu verkefnisins var stuðst við gögn frá sveitarfélaginu og gögn sem fengin voru á vef Sambands íslenskra sveitarfélaga.

ÍBÚAFJÖLDI

Íbúum hefur fjölgað mikið í Hafnarfirði á síðustu árum.

Tafla 1: Fjöldi íbúa í Hafnarfjarðarkaupstað í janúar árin 2005 til 2015

2005	2006	2007	2008	2009	2010	2011	2012	2013	2014	2015	Breyting 2005/2015	Hlut- fall
22.000	22.498	23.751	25.036	25.850	25.913	26.099	26.486	26.808	27.357	27.875	5.875	26,7%

Heimild: Hagstofa Íslands

Tafla 1 sýnir fjölda íbúa í Hafnarfirði árin 2005 til 2015. Eins og taflan sýnir fjölgaði íbúunum um 26,7% á milli árana 2005 og 2015, eða úr 22.000 íbúum árið 2005 í 27.875 árið 2015.

Tafla 2: Íbúafjöldi hjá sveitarfélögum með fleiri en 1.000 íbúa og þar sem íbúafjöldunin var mest á milli árunna 2005 og 2015

	2005	2015	Fjöldun	Hlutfallsleg fjöldun
Mosfellsbær	6.817	9.300	2.483	36,4%
Reykjanesbær	10.952	14.924	3.972	36,3%
Garðabær	11.085	14.453	3.368	30,4%
Kópavogur	25.803	33.205	7.402	28,7%
Hafnarfjarðarkaupstaður	22.000	27.875	5.875	26,7%
Sveitarfélagið Árborg	6.530	8.052	1.522	23,3%
Grindavíkurbær	2.494	2.995	501	20,1%
Akranes	5.657	6.767	1.110	19,6%
Hveragerði	2.021	2.384	363	18,0%
Sveitarfélagið Vogar	937	1.102	165	17,6%
Fjarðabyggð	4.137	4.747	610	14,7%
Sandgerði	1.398	1.580	182	13,0%
Reykjavík	113.848	121.822	7.974	7,0%
Alls	293.577	329.100	35.523	12,1%

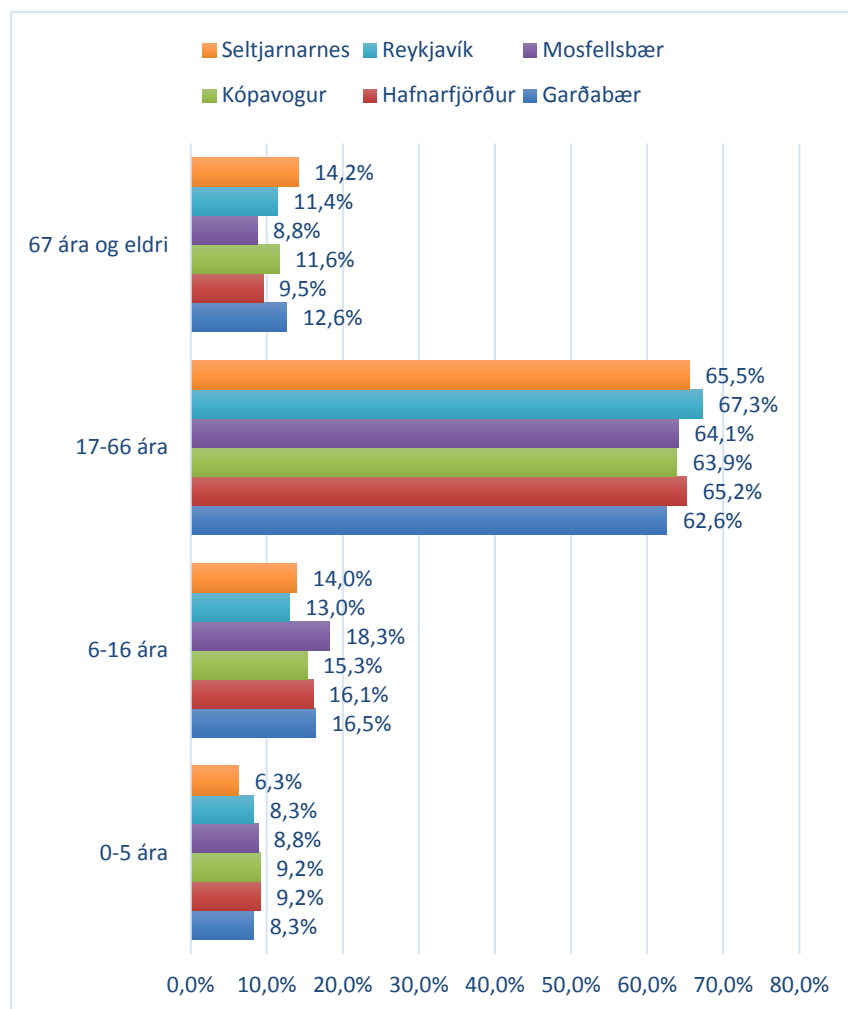
Heimild: Hagstofa Íslands

Tafla 2 sýnir sveitarfélög með yfir 1.000 íbúa, þar sem íbúafjöldunin var mest á milli árunna 2005 og 2015, raðað eftir mestri hlutfallslegri fjöldun.

Eins og taflan sýnir var Hafnarfjarðarkaupstaður í fimmta sæti fyrir hlutfallslega mestu fjöldun á milli árunna 2005 og 2015. Í þriðja sæti er Garðabær, en hafa ber í huga að Sveitarfélagið Álftanes sameinaðist Garðabæ í janúar 2013. Í desember 2012, þ.e. fyrir sameininguna, voru íbúar Sveitarfélagsins Álftaness 2.417.

Á landinu öllu fjölgaði á milli árunna 2005 og 2015 um 35.523 manns, þar af var fjöldunin í Hafnarfjarðarkaupstað 5.875, eða sem nemur 16,5% af heildarfjölduninni á landinu öllu. Hins vegar búa 8,5% landsmanna í Hafnarfjarðarkaupstað miðað við íbúafjöldann í janúar 2015.

Mynd 1: Hlutfallsleg skipting íbúa eftir aldursflokkum hjá sveitarfélögunum á höfuðborgarsvæðinu miðað við tölu íbúa í janúar 2015.



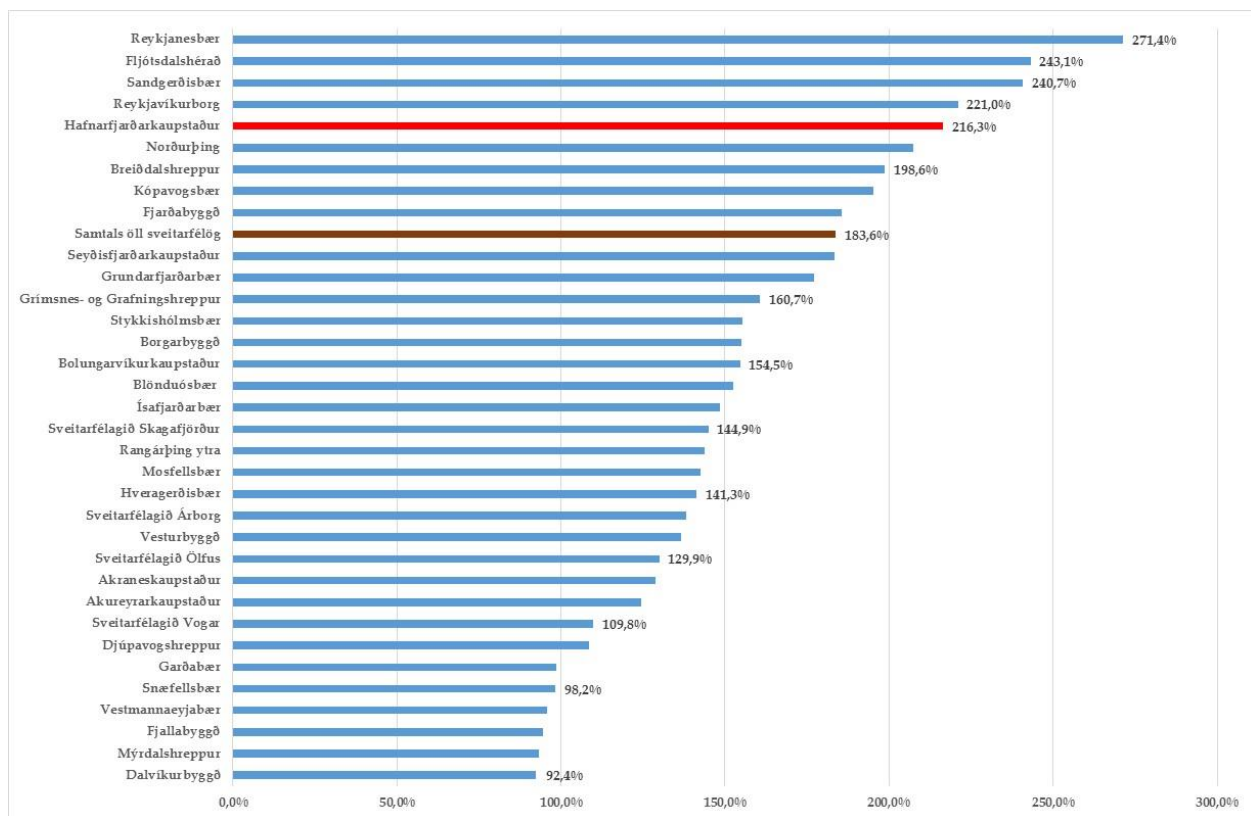
Heimild: Hagstofa Íslands

Mynd 1 sýnir hlutfallslega skiptingu íbúa sveitarfélaganna á höfuðborgarsvæðinu miðað við tölu íbúar í janúar 2015.

SKULDIR SVEITARFÉLAGA

Þann 1. janúar 2012 tóku gildi ný sveitarstjórnarlög, nr. 138/2011. Samkvæmt lögnum mega sveitarfélög ekki skulda meira en sem nemur 150% af reglulegum tekjum sveitarfélagsins. Um er að ræða samtals fyrir A- og B-hluta. Reglugerð skýrir frekar hvernig skuldahlutfallið á að reiknast, svokallað skuldaviðmið. Við þann útreikning eru tilteknar skuldir og eftir atvikum tekjur undanskildar.

Mynd 2: Skuldir og skuldbindingar sveitarfélaga, A- og B-hluti, sem hlutfall af tekjum árið 2013 hjá sveitarfélögum með hærra hlutfall en 90%



Heimild: Samband íslenskra sveitarfélaga

Mynd 2 sýnir skuldir og skuldbindingar sveitarfélaga, A- og B-hluta, sem hlutfall af tekjum árið 2013 hjá sveitarfélögum með hærra skuldahlutfall en 90% raðað frá hæsta hlutfalli og niður. Um er að ræða heildarskuldir sem hlutfall af tekjum og þá ekki svokallað skuldaviðmið skv. reglugerð. Eins og fram kemur á myndinni var þetta hlutfall fyrir Hafnarfjarðarkaupstað 216,3% í árslok 2013. Hafnarfjarðarkaupstaður var fimmta skuldugasta sveitarfélagið í árslok 2013 miðað við skuldir sem hlutfall af tekjum.

Hlutfallið samtals fyrir öll sveitarfélögin var 184% en var í árslok 2012 213%. Þannig hafa samanlagðar skuldir sveitarfélaga sem hlutfall af tekjum lækkað verulega.

Tafla 3: Breyting skulda og skuldahlutfalls á milli árunna 2012 og 2013 hjá 10 skuldugustu sveitarfélögunum miðað við skuldahlutfall

	Skuldir 2012	Skulda- hlutfall	Skuldir 2013	Skulda- hlutfall	Breyting skulda 2013/2012	Breyting skulda- hlutfalls 2013/2012
Sandgerðisbær	4.940	312,5%	3.696	240,7%	-1.244	-71,8%
Reykjanesbær	37.551	269,9%	40.422	271,4%	2.871	1,5%
Reykjavíkurborg	322.939	268,4%	286.332	221,0%	-36.607	-47,4%
Hafnarfjarðarkaupstaður	41.836	248,0%	40.438	216,3%	-1.399	-31,6%
Fljótsdalshérað	7.271	239,6%	7.923	243,1%	652	3,4%
Breiðdalshreppur	373	223,9%	363	198,6%	-10	-25,3%
Norðurþing	5.880	221,0%	5.636	207,3%	-244	-13,7%
Sveitarfélagið Álftanes	3.332	220,3%				
Fjarðabyggð	10.752	219,5%	9.625	185,7%	-1.126	-33,8%
Kópavogsbær	44.608	216,8%	42.571	195,1%	-2.038	-21,7%
Seyðisfjarðarkaupstaður	1.442	203,1%	1.365	183,5%	-77	-19,6%

Heimild: Samband íslenskra sveitarfélaga

Tafla 3 sýnir breytingu skulda og skuldahlutfalls hjá 10 skuldugustu sveitarfélögunum. Sveitarfélögunum er raðað miðað hæsta skuldahlutfall árið 2012. Sveitarfélagið Álftanes sameinaðist Garðabæ 1. janúar 2013. Skuldahlutfall Garðabæjar var í árslok 2013 98,5%.

Eins og taflan sýnir hækkuðu skuldir og skuldahlutfallið hjá tveimur sveitarfélögum af þessum 10 milli árunna 2012 og 2013. Hjá hinum sveitarfélögunum lækkuðu skuldir á milli árunna miðað við skuldahlutfall.

Hjá Sandgerðisbæ, Reykjavíkurborg, Fjarðabyggð og Hafnarfjarðarkaupstað lækkaði skuldahlutfallið nokkuð á milli árunna 2012 og 2013.

Hafa ber í huga að sveitarfélög sem skulda meira en 150% af tekjum miðað við skuldaviðmið, eiga að vera búin að ná skuldaviðmiðinu niður í 150% innan tíu ára frá gildistöku laganna, þ.e. frá janúar 2012. Ákvæðið í lögunum hljóðar svo:

Sveitarstjórnir þeirra sveitarfélaga sem uppfylla ekki viðmið 2. mgr. 64. gr. við gildistöku laga þessara skulu fyrir 1. september 2012 samþykkja raunhæfa áætlun um hvernig þau hyggjast ná viðmiðunum. Sé slíkt nauðsynlegt í því skyni að áætlunin verði raunhæf má gera ráð fyrir að viðmiðunum verði náð á allt að tíu árum.

SKULDIR HAFNARFJARÐARKAUPSTAÐAR

Skuldir Hafnarfjarðarkaupstaðar hafa vaxið nokkuð á undanförunum árum.

Tafla 4: Skuldir og skuldbindingar Hafnarfjarðarkaupstaðar, A- og B-hluti, 2002 til 2014, í millj. kr. og á verðlagi hvers árs

	2002	2003	2004	2005	2006	2007	2008	2009	2010	2011	2012	2013	2014	Breyting 2002/2014
A-hluti	10.312	11.052	12.041	11.754	14.037	16.661	29.529	33.250	30.020	30.962	33.956	33.292	33.316	223,1%
B-hluti	3.363	3.459	3.155	3.713	4.863	4.922	7.471	8.413	7.810	8.060	7.880	7.145	6.450	91,8%
Samtals	13.675	14.511	15.196	15.467	18.901	21.583	36.999	41.663	37.830	39.022	41.836	40.438	39.766	190,8%

Heimild: Samband íslenskra sveitarfélaga

Tafla 4 sýnir skuldir Hafnarfjarðarkaupstaðar, A- og B-hluta, frá árinu 2002 til 2014 í þús.

kr. og á verðlagi hvers árs. Eins og tafla 4 sýnir hafa skuldir A-hluta aukist úr 10.312 millj. kr. árið 2002 í 33.316 millj. kr. árið 2014, eða um 23 milljarða kr. á verðlagi hvors árs, sem er hækkun um 223%, eða rúmlega þreföldun skulda á tímabilinu. Á sama tíma jukust tekjur A-hlutans úr 5.690 millj. kr. í 17.986 millj. kr., eða um 12.296 millj. kr., sem er aukning um 216%, eða þreföldun tekna á tímabilinu.

Með skuldum B-hluta eru ekki meðtaldar skuldir við aðalsjóð Hafnarfjarðarkaupstaðar.

Á sama tímabili hækkðu skuldir B-hlutans við aðra en aðalsjóð úr 3.363 millj. kr. í 6.450 millj. kr. eða um 91,8%, sem er um tvöföldun skulda á verðlagi hvors árs.

Samtals hafa skuldir sveitarfélagsins á þessum tímabili því aukist úr 13.675 millj. kr. árið 2002 í 39.766 millj. kr. árið 2013, sem er aukning um 191%, eða tæplega þrefaldast, miðað við verðlag hvors árs. Á þessum tíma hækkaði meðaltalsvísitala neysluverðs um 85% og tekjur sveitarfélagsins, A- og B-hluta, um 211%.

Á tímabilinu lækkuðu heildarskuldir sveitarfélagsins þrisvar sinnum á milli ára, þ.e. árin 2010, 2013 og 2014.

Tafla 5: Skuldir og skuldbindingar Hafnarfjarðarkaupstaðar, A- og B-hluti, 2002 til 2014, í millj. kr. á meðal verðlagi ársins 2014

	2002	2003	2004	2005	2006	2007	2008	2009	2010	2011	2012	2013	2014	Breyting 2002/2014
A-hluti	19.508	20.475	21.613	20.277	22.682	25.634	40.412	40.631	34.806	34.520	35.990	33.970	33.316	70,8%
B-hluti	6.362	6.408	5.663	6.405	7.858	7.573	10.224	10.281	9.055	8.986	8.352	7.290	6.450	1,4%
Samtals	25.869	26.883	27.276	26.682	30.540	33.206	50.636	50.912	43.861	43.506	44.342	41.260	39.766	53,7%

Heimild: Samband íslenskra sveitarfélaga og Hagstofa Íslands

Tafla 5 sýnir skuldir Hafnarfjarðarkaupstaðar eins og tafla 4, en nú á meðalverðlagi ársins 2014 miðað við vísitölu neysluverðs.

Eins og taflan sýnir hækkðu skuldir og skuldbindingar A-hluta um 71% á milli árána 2002 til 2014 á meðalverðlagi ársins 2014, eða úr 19,5 milljörðum kr. í 33,3 milljarða kr. árið 2014. Á sama hátt hækkðu tekjur A-hlutans um sömu hlutfallstölu, eða 71%.

Heildarskuldir og skuldbindingar, A- og B-hluta, Hafnarfjarðarkaupstaðar hækka um 54% á milli árána 2002 og 2014 á meðalverðlagi ársins 2014, eða fara úr 25,9 milljörðum kr. í 39,8 milljarða kr. árið 2014. Skuldirnar hækka á milli ára frá 2002 til og með 2009 með einni undantekningu, þ.e. árið 2005. Eftir það, þ.e. frá árinu 2009, hafa skuldirnar farið lakkandi á milli ára, nema árið 2012 en þá hækkðu skuldirnar.

Tafla 6: Skuldir Hafnarfjarðarkaupstaðar, A- og B-hluti, 2002 til 2014, sem hlutfall af tekjum

	2002	2003	2004	2005	2006	2007	2008	2009	2010	2011	2012	2013	2014
A-hluti	181,2%	176,0%	168,5%	145,0%	148,8%	150,3%	233,0%	257,6%	242,8%	215,8%	221,6%	195,6%	185,0%
B-hluti	530,8%	508,8%	327,4%	395,3%	505,8%	446,3%	594,1%	671,7%	620,3%	638,6%	509,0%	427,0%	388,3%
Samtals	216,3%	208,5%	187,4%	170,9%	181,9%	177,1%	265,6%	294,2%	277,7%	249,9%	248,0%	216,3%	202,0%

Heimild: Samband íslenskra sveitarfélaga

Tafla 6 sýnir skuldir Hafnarfjarðarkaupstaðar, A-hluta, B-hluta og A- og B-hluta samtals, frá árinu 2002 til 2014 sem hlutfall af tekjum (skuldahlutfall). Eins og tafla 6 sýnir lækkuðu skuldir A- og B-hluta samtals sem hlutfall af tekjum á milli ára öll árin nema þrjú, þ.e. árið 2006, 2008 og 2009. Á öllu tímabilinu voru heildarskuldir sveitarfélagsins sem hlutfall af tekjum aldrei undir 150%. Lægst var skuldahlutfallið árið 2005, eða 171%. Hæst var skuldahlutfallið árið 2009, eða 294,2%.

Skuldahlutfall A-hlutans var 181% árið 2002 en 185% árið 2014. Þannig var hlutfallið nánast óbreytt þessi tvö ár. Hins vegar tekur það nokkrum breytingum innan tímabilsins. Ýmist til hækkunar eða lækkunar. Skuldahlutfall B-hlutans lækkar. Var 531% árið 2002 en 388% árið 2014.

Skuldahlutfall A- og B-hluta samtals var 216% í upphafi tímabilsins, þ.e. 2002, en 202% í lok þess, eða 2014. Þannig lækkar það lítillega. Hins vegar hækkaði skuldahlutfallið eða lækkaði á milli ára innan tímabilsins.

Tafla 7: Skuldir og skuldbindingar Hafnarfjarðarkaupstaðar, A- og B-hluti, 2014.

	A hluti	B hluti	A og B hluti	Hlutfall af skuldum samtals
Skuldbindingar:				
Lífeyrisskuldbinding	8.785.356	172.649	8.958.005	22,5%
Skattskuldbinding	23.406	0	23.406	0,1%
Skuldb.v.jöfnunarfr. Áslandsskóla	83.856	0	83.856	0,2%
	8.892.618	172.649	9.065.267	22,8%
Langtímaskuldir:				
Skuldir við lánastofnanir	9.254.988	5.302.886	14.557.874	36,6%
Skuldabréfaútboð	5.456.218		5.456.218	13,7%
Leiguskuldir	1.540.158		1.540.158	3,9%
	16.251.364	5.302.886	21.554.250	54,2%
Skammtímaskuldir:				
Skuldir við eigin fyrirtæki	1.103.486	0	0	0,0%
Næsta árs afborgun langtímaskulda	5.119.643	1.987.083	7.106.726	17,9%
Næsta árs afborgun leiguskulda	100.845		100.845	0,3%
Næsta árs afborgun skuldbindinga	209.815	11.051	220.866	0,6%
Aðrar skammtímaskuldir (9 mán.)	1.638.512	79.381	1.717.893	4,3%
	8.172.301	2.077.515	9.146.330	23,0%
Skuldir og skuldbindingar samtals	33.316.283	7.553.050	39.765.847	100,0%

Heimild: Hafnarfjarðarkaupstaður

Tafla 7 sýnir samsetningu skulda og skuldbindinga hjá Hafnarfjarðarkaupstað í árslok 2014.

Eins og fram kemur í töflunni eru lífeyrisskuldbindingar um 23% af skuldum Hafnarfjarðarkaupstaðar. Langtímaskuldir 54% og skammtímaskuldir 23%.

Tafla 8: Greining á langtímaskuldum Hafnarfjarðarkaupstaðar í árslok 2014

Eignasjóður	Verðtryggt	Vextir	Fa/Br	Lánstími	Athugasemdir
Erlent lán Depfa	4.398.528.353		3,86%	Br	2015 Endurfjármögnun tryggt ÍSB
Lánasjóður Sv.félaga erlent	1.392.300.000		0,62%	Br	2020 Má gr.upp 15.10. 2015
Erl.alls	5.790.828.353				
Kauphöllin - útboð	5.456.218.154	X	3,75%	Fa +0,5	2044 Ekki uppgr.legt. + * fjárhagsleg skilyrði
Lánasjóður Sv innlent	3.205.844.703	X	3,23-6,05%		2020-2034 um 2,3 millj á 5,05% Má ekki gr.upp fyrr
Ýmsir lífeyrissjóðir	847.190.486	X	6,25%	Fa	2034 Segir ekki að megi gr.upp fyrr
Nýsir	71.939.079	X	5,00%	Fa	2019 Segir ekki að megi gr.upp fyrr
Landsbankinn	45.864.013	X	5,0-6,25%	Fa	2034 Segir ekki að megi gr.upp fyrr
Arion	20.792.842	X	5,50%	Fa	2017 Segir ekki að megi gr.upp fyrr
Íslandsbanki	258.112.932	X	4,45%	Fa	2044 Má greiða upp fyrr
Innl.alls	9.905.962.209				
Alls	15.696.790.562				
GN eignir					
Landsbankinn	3.821.486.439	X	4,30%	Br	2049 Já en viðurlög 0,4% pr ár til gjalddaga
Fráveita					
Erlent lán Depfa	1.690.466.150		3,86%	Br	2015 Endurfjármögnun tryggt ÍSB
Lánasjóður sv.félaga	1.250.896.440	X	4,02-5,6%	Fa	2020-2034 Má ekki greiða upp fyrr
Arion banki	238.722.840	X	5,50%	Br	2029 Má greiða upp fyrr
Eftirlaunasjóður Byr	118.406.243	X	6,00%	Fa	2030 Segir ekki að megi gr.upp fyrr
Stafir lífeyrissjóðir	77.017.318	X	5,00%	Fa	2034 Segir ekki að megi gr.upp fyrr
Innl.alls	1.685.042.841				
Alls	3.375.508.991				
Vatnsveita					
Lánasjóður sv.félaga	545.591.396	X	5,55%	Fa	2020 Má ekki greiða upp fyrr
Húsnæðisskrifstofa					
Fasteignasjóður sv.félaga	197.630.175	X	2,00%	Fa	2036 Viljum væntanlega ekki gr.upp
ÍLS	2.390.889.552	X	1-3,5%	Fa	2015-2045 Viljum væntanlega ekki gr.upp
	2.588.519.727				
Hafnarsjóður					
Íslandsbanki	780.343.971	X	4,45%	Br	2044 Má greiða upp
Langtímaskuldir	26.808.241.086				
Framkvæmdalánasamningar	1.641.002.761	X	5,0-6,01%	Fa	2025-2027 1,2 milljarður á 5,78%
Samtals	28.449.243.847				

Heimild: Hafnarfjarðarkaupstaður

Tafla 8 sýnir greiningu á langtímaskuldum Hafnarfjarðarkaupstaðar eins og þær voru í lok árs 2014.

Eignasjóður skuldaði í erlendri mynt samtals 5.791 millj. kr. í árslok 2014. Þar af voru 4.399 millj. kr. vegna Depfa. Auk þess skuldaði fráveitan 1.690 millj. kr. í erlendri mynt sem er einnig vegna Depfa. Samtals voru því skuldir Hafnarfjarðarkaupstaðar í erlendri mynt 7.481 millj. kr. í árslok 2014, eða 26,3% af langtímaskuldum sveitarfélagsins.

Skuldir í erlendri mynt vegna Depfa voru samtals 6.088 millj. kr., sem eiga að greiðast upp í ár (2015).

Eins og fram kemur í töflunni er nokkuð um að sveitarfélagið greiði yfir 6% í vexti auk verðtryggingar.

VELTUFÉ OG HANDBÆRT FÉ FRÁ REKSTRI OG FJÁRHREYFINGAR

Veltufé frá rekstri segir til um hvað eftir stendur af rekstrartekjum þegar búið er að greiða öll dagleg útgjöld sveitarfélagsins, svo sem laun, rafmagn og hita, skólamat o.s.frv. Ef veltufé frá rekstri er neikvætt á sveitarfélagið hvorki fyrir daglegum útgjöldum að fullu né afborgunum lána, hvað þá fé til nýframkvæmda. Það sem upp á vantar þarf að taka að láni, fjármagna með sölu eigna og/ eða ganga á eigið fé.

Handbært fé frá rekstri sýnir hversu miklu reksturinn skilar að teknu tilliti til breytinga á rekstrartengdum eignum og skuldum. Eða með öðrum orðum hvað er eftir þegar bóúð er að standa skil á daglegum útgjöldum ásamt uppgjöri á rekstrartengdum eignum og skuldum til að standa undir afborgunum langtímalána og nýframkvæmdum.

Tafla 9: Veltufé og handbært fé frá rekstri hjá Hafnarfjarðarkaupstað árin 2002 til 2014 í millj. kr. á verðlagi hvers árs, A-hluti

	2002	2003	2004	2005	2006	2007	2008	2009	2010	2011	2012	2013	2014	Samtals
Veltufé frá rekstri	126	213	178	666	1.098	1.229	-39	25	321	1.342	1.379	1.728	780	9.047
Handbært fé frá rekstri	17	180	242	1.131	1.208	179	712	-126	531	1.568	1.490	1.355	54	8.541
Veltufé frá rekstri/tekjur	2,2%	3,4%	2,5%	8,2%	11,6%	11,1%	-0,3%	0,2%	2,6%	9,4%	9,0%	10,2%	4,3%	6,0%

Heimild: Samband íslenskra sveitarfélaga, ársreikningar

Tafla 9 sýnir veltufé og handbært fé frá rekstri hjá Hafnarfjarðarkaupstað árin 2002 til 2014 hjá A-hluta í millj. kr. á verðlagi hvers árs. Jafnframt sýnir taflan hlutfall veltufjár af tekjum A-hluta hvert ár.

Eins og taflan sýnir var veltufé frá rekstri, A-hluta, neikvætt einu sinni á þessum 13 árum, þ.e. árið 2008. Öll hin árin var veltufé jákvætt. Samtals var veltufé frá rekstri þessi ár 9.047 millj. kr. á verðlagi hvers árs, sem nýttist þá til að standa undir afborgunum og/eða nýframkvæmdum þessi ár.

Eins og taflan sýnir var meðaltal veltufjár frá rekstri sem hlutfall af tekjum þetta tímabil 6%. Einnig er vakin athygli á mikilli lækkun hlutfallsins á milli árána 2013 og 2014. Hlutfallið var 10,2% árið 2013 en einungis 4,3% árið 2014. Það er mat skýrsluhöfundar að æskilegt sé að hlutfall veltufjár af tekjum sé á bilinu 10 til 15% að teknu tilliti til skuldastöðu sveitarfélagsins og framkvæmdaþörf.

Handbært fé frá rekstri var neikvætt í eitt ár, þ.e. árið 2009. Samtals var handbært fé frá rekstri á verðlagi hvers árs 8.541 millj. kr.

Tafla 10: Veltufé og handbært fé frá rekstri hjá Hafnarfjarðarkaupstað árin 2002 til 2014 í millj. kr., B-hluti

	2002	2003	2004	2005	2006	2007	2008	2009	2010	2011	2012	2013	2014	Samtals
Veltufé frá rekstri	137	239	447	369	412	750	625	661	579	553	639	704	813	6.928
Handbært fé frá rekstri	137	274	329	414	1.377	-204	666	616	559	533	667	671	807	6.846

Heimild: Samband íslenskra sveitarfélaga, ársreikningar

Tafla 10 sýnir það sama og tafla 9 en nú fyrir B-hlutann. Eins og taflan sýnir var veltufé jákvætt öll árin á tímabilinu. Handbært fé frá rekstri hjá B-hlutanum var neikvætt einu sinni, árið 2007.

Tafla 11: Veltufé fé frá rekstri og hlutfall þess af tekjum fyrir A- og B-hluta samtals hjá Hafnarfjarðarkaupstað árin 2002 til 2014

	2002	2003	2004	2005	2006	2007	2008	2009	2010	2011	2012	2013	2014	Samtals
Veltufé frá rekstri	263	452	624	1.034	1.510	1.978	586	686	901	1.895	2.019	2.432	1.593	15.973
Veltufé frá rekstri/tekjur	4,2%	6,5%	7,7%	11,4%	14,5%	16,2%	4,2%	4,8%	6,6%	12,1%	12,0%	13,0%	8,1%	9,6%

Heimild: Samband íslenskra sveitarfélaga, ársreikningar

Tafla 11 sýnir veltufé frá rekstri samtals hjá A- og B-hluta og hlutfall veltufjár frá rekstri af tekjum samtals.

Tafla 12: Samantekið yfirlit yfir sjóðstreymi hjá Hafnarfjarðarkaupstað, A-hluti, árin 2002 til 2014 í millj. kr. á verðlagi hvers árs

	2002	2003	2004	2005	2006	2007	2008	2009	2010	2011	2012	2013	2014	Samtals
Veltufé frá rekstri	126	213	178	666	1.098	1.229	-39	25	321	1.342	1.379	1.728	780	9.047
Breytingar á rekstrartengdum eignum og skuldum	-109	-34	64	465	110	-1.049	751	-151	210	226	110	-183	-726	-315
Afborgun langtímalána	-409	-2.923	-361	-1.622	-787	-1.104	-279	-1.088	-4.035	-818	-1.049	-1.231	-4.891	-20.597
Fjárfestingar	-837	-965	-1.496	-1.599	-2.249	-2.781	-3.829	-1.582	-1.236	-469	-745	-963	-566	-19.317
Samtals til fjármögnunar	-1.230	-3.708	-1.616	-2.090	-1.828	-3.706	-3.395	-2.795	-4.740	281	-304	-649	-5.403	-31.183
Sala og eignabreytingar	138	411	811	1.191	50	71	-2.582	2.093	3.819	-1	-132	119	177	6.166
Lántökur	1.004	3.595	647	0	447	1.074	5.919	1.558	577	46	470	410	5.753	21.503
Aðrar fjármögnunar hreyfingar	89	-174	65	952	1.272	2.565	102	-887	332	-268	195	56	-602	3.697
Samtals	2	125	-93	52	-59	4	45	-31	-11	59	229	-64	-75	183

Heimild: Samband íslenskra sveitarfélaga, ársreikningar

Tafla 12 sýnir samandregið yfirlit um sjóðstreymi hjá Hafnarfjarðarkaupstað, A-hluti, árin 2002 til 2014 á verðlagi hvers árs í millj. króna.

Eins og taflan sýnir var veltufé frá rekstri, A-hluti, samtals jákvætt um 9.047 millj. kr. á verðlagi hvers árs á tímabilinu frá 2002 til 2014. Afborganir voru samtals 20.597 millj. kr. og fjárfestingar 19.317 millj. kr. Samtals var fjárvöntun vegna afborgana og fjárfestinga að teknu tilliti til veltufjár frá rekstri og breytinga á rekstrartengdum eignum og skuldum að upphæð 31.183 millj. kr. á verðlagi hvers árs.

Eins og fram kemur í töflunni var þetta fjármagnað með sölu eigna og eignabreytingum að andvirði samtals 6.166 millj. kr., tekin ný langtímalán samtals að upphæð 21.503 millj. kr. og aðrar fjármögnunarahreyfingar, að mestu skammtímalán, samtals að upphæð 3.697 millj. kr., eða samtals seldar eignir og tekin lán fyrir 31,2 milljarða kr. á tímabilinu frá 2002 til 2014. Nýjar lántökur voru á tímabilinu samtals um 25,2 milljarðar kr. (21,5+3,7). Til samanburðar voru afborganir langtímalána samtals 20,6 milljarðar kr. Þannig voru nýjar lántökur að meðtöldum skammtímalánum um 4,6 milljörðum kr. umfram afborganir á tímabilinu miðað við verðlag hvers árs.

Tafla 13: Samantekið yfirlit um sjóðstreymi hjá Hafnarfjarðarkaupstað, A- og B-hluti samtals, árin 2002 til 2014 í millj. kr. á verðlagi hvers árs

	2002	2003	2004	2005	2006	2007	2008	2009	2010	2011	2012	2013	2014	Samtals
Veltufé frá rekstri	263	452	624	1.034	1.510	1.978	586	686	901	1.895	2.019	2.432	1.593	15.973
Breytingar á rekstrartengdum eignum og skuldum	-109	2	-54	510	1.075	-2.003	792	-195	190	206	138	-216	-732	-395
Afborgun langtímalána	-486	-2.967	-642	-2.642	-1.291	-1.220	-438	-1.252	-5.670	-1.163	-1.519	-1.717	-6.328	-27.333
Fjárfestingar	-1.028	-1.428	-1.415	-2.339	-3.323	-3.535	-5.382	-2.126	-1.358	-692	-779	-981	-645	-25.032
Samtals til fjármögnunar	-1.360	-3.941	-1.486	-3.436	-2.028	-4.779	-4.441	-2.887	-5.937	246	-142	-482	-6.112	-36.787
Sala og eignabreytingar	207	662	929	702	280	147	-2.519	2.084	3.822	8	-93	123	177	6.530
Lántökur	1.085	3.666	733	1.409	877	2.023	6.643	2.202	1.327	439	470	410	6.564	27.849
Aðrar fjármögnunar hreyfingar	71	-237	58	1.326	958	2.710	-106	-1.385	627	-615	18	-155	-684	2.585
Samtals	3	151	234	0	86	101	-423	14	-161	78	253	-104	-55	176

Heimild: Samband íslenskra sveitarfélaga, ársreikningar

Tafla 13 sýnir það sama fyrir A- og B-hluta samtals og tafla 12 sýnir fyrir A-hluta hér að framan.

Eins og taflan sýnir var veltufé frá rekstri, A- og B-hluti, samtals jákvætt um 15.973 millj. kr. á verðlagi hvers árs á tímabilinu frá 2002 til 2014. Afborganir voru samtals 27.333 millj. kr. og fjárfestingar 25.032 millj. kr. Samtals var fjárvöntun vegna afborgana og fjárfestinga að teknu tilliti til veltufjár frá rekstri og breytinga á rekstrartengdum eignum og skuldum að upphæð 36.787 millj. kr. á tímabilinu frá 2002 til 2014 á verðlagi hvers árs.

Eins og fram kemur í töflunni var þetta fjármagnað með því að selja eignir og

eignabreytingum að andvirði samtals 6.530 millj. kr., tekin ný lán samtals að upphæð 27.849 millj. kr. og aðrar fjármögnunarahreyfingar (skammtíma lántökur) samtals 2.585 millj. kr., eða seldar eignir og tekin lán fyrir samtals 36,8 milljarða kr. á tímabilinu frá 2002 til 2014 á verðlagi hvers árs.

Tafla 14: Samantekið yfirlit um sjóðstreymi hjá Hafnarfjarðarkaupstað, A- og B-hluti samtals, árin 2002 til 2014 á meðal verðlagi ársins 2014

	2002	2003	2004	2005	2006	2007	2008	2009	2010	2011	2012	2013	2014	Samtals
Veltufé frá rekstri	497	837	1.121	1.785	2.441	3.044	802	838	1.044	2.113	2.139	2.482	1.593	20.735
Breytingar á rekstrartengdum eignum og skuldum	-206	3	-96	880	1.737	-3.082	1.084	-238	220	230	146	-221	-732	-274
Afborgun langtímalána	-919	-5.496	-1.152	-4.557	-2.086	-1.876	-599	-1.530	-6.574	-1.297	-1.610	-1.751	-6.328	-35.776
Fjárfestingar	-1.945	-2.645	-2.541	-4.035	-5.369	-5.439	-7.365	-2.597	-1.575	-771	-826	-1.001	-645	-36.756
Samtals til fjármögnunar	-2.573	-7.301	-2.668	-5.928	-3.278	-7.353	-6.078	-3.528	-6.884	275	-151	-492	-6.112	-52.071
Sala og eignabreytingar	392	1.227	1.668	1.211	452	226	-3.447	2.546	4.432	9	-99	125	177	8.920
Lántökur	2.052	6.792	1.316	2.431	1.417	3.113	9.092	2.691	1.539	489	498	419	6.564	38.412
Aðrar fjármögnunarahreyfingar	134	-438	104	2.287	1.548	4.169	-146	-1.692	727	-686	20	-158	-684	5.183
Samtals	5	280	420	1	139	155	-579	17	-187	87	268	-106	-55	445

Heimild: Samband íslenskra sveitarfélaga, ársreikningar

Tafla 14 sýnir samantekið yfirlit um sjóðstreymi hjá Hafnarfjarðarkaupstað, A- og B-hluti, samtals árin 2002 til 2014 á meðal verðlagi ársins 2014 miðað við vísitölu neysluverðs.

Veltufé frá rekstri var samtals 20.735 millj. kr. á meðalverðlagi ársins 2014. Afborganir langtímalána 35.776 millj. kr. og fjárfestingar samtals 36.756 millj. kr. Þannig voru afborganir lána og fjárfestingar samtals 52.071 millj. kr. umfram handbært fé frá rekstri, sem síðan hefur þurft að fjármagna með nýjum lánnum og/ eða sölu eigna.

Til samanburðar voru heildartekjur sveitarfélagsins 19.648 millj. kr. árið 2014. Þannig þurfti að fjármagna umfram það sem reksturinn skilaði samtals á tímabilinu 2002 til 2014 kr. 52.071 millj. sem samsvarar 165% af heildartekjum sveitarfélagsins árið 2014.

Þetta var fjármagnað með sölu eigna að upphæð samtals 8.920 millj. kr. á meðalverðlagi ársins 2014, með langtímalánum samtals að upphæð 38.412 millj. kr. og skammtímalánum samtals að upphæð 5.183 millj. kr.

Hlutfall veltufjármuna og skammtímaskulda kallast veltufjárhlutfall. Veltufjármunir endurspegla þær eignir sem unnt er að umbreyta í handbært fé með skömmum fyrirvara, þ.e. innan tólf mánaða frá reikningskiladegi. Skammtímaskuldir endurspegla hins vegar þær skuldbindingar sem sveitarfélagið þarf að inna af hendi næstu tólf mánuði. Eðlilegt er að gera kröfu til þess að hlutfallið sé hærra en einn, annars er hætta á að sveitarfélagið lendi í greiðsluferfiðleikum, þar sem veltufjármunir dugir ekki fyrir skammtímaskuldum. Því hærra sem veltufjárhlutfallið er, þeim mun meiri er geta sveitarfélagsins til þess að standa við skuldbindingar sínar í nánustu framtíð.

Tafla 15: Veltufjárhlutfall hjá Hafnarfjarðarkaupstað 2002 til 2014, A- og B-hluti samtals

	2002	2003	2004	2005	2006	2007	2008	2009	2010	2011	2012	2013	2014
Veltufjárhlutfall	1,21	0,64	0,80	0,55	0,40	0,47	1,53	0,29	0,27	0,56	0,49	0,49	0,23

Heimild: Ársreikningar sveitarfélagsins

Tafla 15 sýnir veltufjárhlutfall hjá Hafnarfjarðarkaupstað, A- og B-hluti samtals, árin 2002 til 2014.

Eins og taflan sýnir var veltufjárhlutfall, A- og B-hluta, hjá Hafnarfjarðarkaupstað einungis tvisvar á tímabilinu 2002 til 2014 hærra en 1, þ.e. árið 2002 og 2008. Öll hin árin

var hlutfallið vel undir einum nema þá árið 2004 þegar það var 0,80. Árið 2013 var hlutfallið 0,49 og var komið niður í 0,23 árið 2014.

FJÁRHEIMILD SAMKVÆMT FJÁRHAGSÁÆTLUN

Lögð er áhersla á að samþykkt fjárhagsáætlun segir til um þá fjárheimild sem viðkomandi stofnun eða forstöðumaður hefur til ráðstöfunar. Fari stofnun fram úr þeirri fjárheimild, sem kveðið er á um í fjárhagsáætlun stofnunarinnar og samþykkt liggur ekki fyrir því hjá bæjarstjórn, er um brot á sveitarstjórnarlögum að ræða.

Sveitarstjórnarlögin verða ekki öðruvísi skilin en þannig að það sé ekki heimild til þess að stofna til útgjalda nema gert sé ráð fyrir þeim í fjárhagsáætlun, ef ekki þá þurfi samþykki sveitarstjórnar til þess. Sú samþykkt þarf að liggja fyrir áður en til útgjalda er stofnað í sérstökum viðauka við fjárhagsáætlun. Þegar sveitarstjórn ákveður útgjöld utan fjárhagsáætlunar þarf að liggja fyrir hvernig þeim verður mætt, t.d. með niðurskurði á öðrum liðum, hærrí tekjum og/eða nýrri lántöku. Ný lög, sem tóku gildi 1. janúar 2012, kveða enn skýrar á um þetta en eldri sveitarstjórnarlög gerðu.

Með hliðsjón af þessu er mikilvægt að starfsmenn sveitarfélaga almennt geri sér grein fyrir því að útgjöld skv. fjárhagsáætlun eru ekki einungis markmið og áætlun út af fyrir sig heldur er um að ræða hreina fjárheimild, sem þýðir að umfram útgjöld eru óheimil nema samþykki sveitarstjórnar liggja fyrir, en þá þarf sveitarstjórn jafnframt skv. lögnum að gera grein fyrir því hvernig umfram útgjöldum verði mætt.

Því er mikilvægt að forstöðumenn stofnana sveitarfélaga geri sér grein fyrir því strax og fjárhagsáætlun liggur fyrir hvort starfsemi viðkomandi stofnunar, eins og hún er fyrirhuguð, geti staðist fjárheimildina sem kveðið er á um í fjárhagsáætlun, ef ekki þá verði gripið til viðhlítandi aðgerða.

Í nýjum sveitarstjórnarlögum er heimild til endurskoðunar á fjárhagsáætlun felld niður. Sveitarstjórnnum er einungis heimilt að gera breytingu á gildandi fjárhagsáætlun með sérstökum viðauka. Þannig er ekki heimilt að taka áætlunina í heild sinni til endurskoðunar skv. lögnum. Þetta á að leiða til mun markvissari fjárhaldstjórnar hjá sveitarfélögum almennt. 63. gr. nýrra sveitarstjórnarlaga um þetta ákvæði hljóðar svo:

Bindandi áhrif ákvörðunar um fjárhagsáætlun ársins.

Ákvörðun sem sveitarstjórn tekur skv. 1. mgr. 62. gr. um fjárhagsáætlun næstkomandi árs er bindandi regla um allar fjárhagslegar ráðstafanir af hálfu sveitarfélagsins. Aðrir geta þó ekki byggt sjálfstæðan rétt til fjárframlaga eða annarrar fyrirgreiðslu sveitarfélags á fjárhagsáætlunum.

Óheimilt er að víkja frá fjárhagsáætlun skv. 1. mgr. nema sveitarstjórn hafi áður samþykkt viðauka við áætlunina. Á þetta við um hvers kyns ákvarðanir, samninga eða aðrar fjárhagslegar ráðstafanir sem hafa í för með sér breytingar á tekjum, útgjöldum, skuldbindingum eða tilfærslur milli liða í fjárhagsáætlun í þegar samþykkttri áætlun. Viðauki er ekki gildur nema hann feli einnig í sér útfærða ákvörðun um það hvernig þeim útgjöldum eða tekjulækkun sem gert er ráð fyrir verði mætt. Á það einnig við þótt heildarútgjöld eða heildartekjur breytist ekki vegna samþykktar hans.

Þrátt fyrir 2. mgr. má í undantekningartilvikum gera þær ráðstafanir sem skylt er samkvæmt lögum eða öðrum bindandi réttarreglum án þess að sveitarstjórn hafi áður samþykkt viðauka, enda þoli þær ekki bið. Viðhlítandi heimildar sveitarstjórnar skal þá aflá svo fljótt sem auðið er. Skal erindi um slíka heimild lagt fyrir þegar á næsta fundi sveitarstjórnarinnar.

Í reglugerð sem sett er á grundvelli 75. gr. er heimilt að skilgreina þau tilvik þar sem tilfærslur innan málaflokka eru heimiladar án þess að fyrir liggja samþykktur viðauki, sbr. 1. málsl. 2. mgr. Þó skulu allar slíkar breytingar færðar í viðauka við fyrsta tækifæri.

Ljóst má vera að skv. 63. gr. nýrra sveitarstjórnarlaga er það brot á lögnum fari útgjöld fram úr fjárhagsáætlun, sbr. hér að framan. Einungis er það heimilt hafi sveitarstjórn

áður samþykkt viðauka við áætlunina. Jafnframt er skýrt tekið fram að viðaukinn sé ekki gildur nema hann feli einnig í sér útfærslu á því hvernig útgjaldaaukanum verður mætt eða tekjulækkun. Þannig er ekki heimilt að leiðrétta fjárhagsáætlun með einhvers konar viðauka eftir á. Ef heimila á hærri útgjöld þarf það að gerast áður en stofnað er til þeirra. Þetta er mikil breyting frá því sem var og kallar á mikla aðhaldssemi og aga í fjármálum sveitarfélaga, kallar á vandaða fjárhagsáætlunargerð og ekki síður vandaðar greiðsluáætlanir og eftirfylgni.

Einnig er ákvæði í lögnum, sem kveður á um að ekki sé heimilt að reka A- og B-hluta sveitarfélags með halla samtals þrjú ár í röð. A.m.k. þarf að vera svo mikill afgangur eitt árið af þremur að hann brúi hallarekstur hinna tveggja áranna sé um hallarekstur að ræða. Leggja ber áherslu á að um er að ræða hallalausan rekstur af reglulegri starfsemi.

Tafla 16: Rauntölur úr rekstri og áætlun 2014 hjá Hafnarfjarðarkaupstað, A-hluti

	Fjárhagsáætlun með viðaukum	Árs-reikningur	Mis-munur	Hlutfall af áætlun	Upphafleg fjárhagsáætlun	Mis-munur	Hlutfall af áætlun
Félagsþjónusta	2.651.828	2.636.843	14.985	0,6%	2.385.382	-251.461	-10,5%
Heilbrigðismál	64.199	64.199	0		64.199	0	0,0%
Fræðslu- og uppeldismál	8.821.303	8.748.086	73.217	0,8%	8.339.766	-408.320	-4,9%
Menningarmál	357.058	357.582	-524	-0,1%	342.100	-15.482	-4,5%
Æskulýðs- og íþróttamál	1.606.900	1.598.836	8.064	0,5%	1.435.166	-163.670	-11,4%
Brunamál og almannavarnir	189.576	192.578	-3.002	-1,6%	189.576	-3.002	-1,6%
Hreinlætismál	27.466	33.305	-5.839	21,3%	11.852	-21.453	-181,0%
Skipulags- og byggingarmál	113.934	118.462	-4.528	-4,0%	108.616	-9.846	-9,1%
Umferðar- og samgöngumál	789.712	748.364	41.348	5,2%	789.712	41.348	5,2%
Umhverfismál	115.647	79.223	36.424	31,5%	115.647	36.424	31,5%
Atvinnumál	39.429	36.402	3.027	7,7%	48.901	12.499	25,6%
Sameiginlegur kostnaður	767.888	725.783	42.105	5,5%	742.226	16.443	2,2%
Breyting lífeyrisskuldbindingar	403.000	912.929	-509.929	-126,5%	403.000	-509.929	-126,5%
Rekstur málaflokka samtals	15.947.940	16.252.592	-304.652	-1,9%	14.976.143	-1.276.449	-8,5%
Fjarmunatekjur og fjármagnsgjöld	-102.000	-483.168	381.168	373,7%	-60.000	423.168	705,3%
Óvenjulegir liðir	0	332.786	-332.786		0	-332.786	
Rekstur samtals	15.845.940	16.102.210	76.516	0,5%	14.916.143	-1.186.067	-8,0%
Skatttekjur	-15.796.786	-15.975.922	179.136	1,1%	-15.270.904	705.018	-4,6%
Aðalsjóður samtals	49.154	126.288	-77.134	156,9%	-354.761	-481.049	135,6%
Eignasjóður	-233.372	417.442	-650.814	-278,9%	77.361	-340.081	439,6%
GN eignir ehf.	-32.045	-51.560	19.515	60,9%	11.664	63.224	-542,0%
A-hluti samtals	-216.263	492.170	-708.433	-327,6%	-265.736	-757.906	-285,2%

Heimild: Ársreikningur 2014 og fjárhagsáætlun 2014

Tafla 16 sýnir rauntölur rekstrar árið 2014 á móti fjárhagsáætlun með viðaukum og upphaflegri fjárhagsáætlun vegna ársins 2014.

Taflan sýnir fyrst gjöld málaflokka samtals að frádregnum tekjum. Síðan er fjarmunatekjum og fjármagnsgjöldum bætt við, skatttekjum, rekstri eignasjóðs og GN eigna ehf.

Rekstur málaflokka fór samtals 1,9% umfram fjárhagsáætlun með viðaukum og 8,5% frá upphaflegri áætlun. Breyting á lífeyrisskuldbindingum fór mest fram úr áætlun í krónum talið, eða 509 millj. kr. Stjórnendur sveitarfélagsins geta ekki stýrt þessum

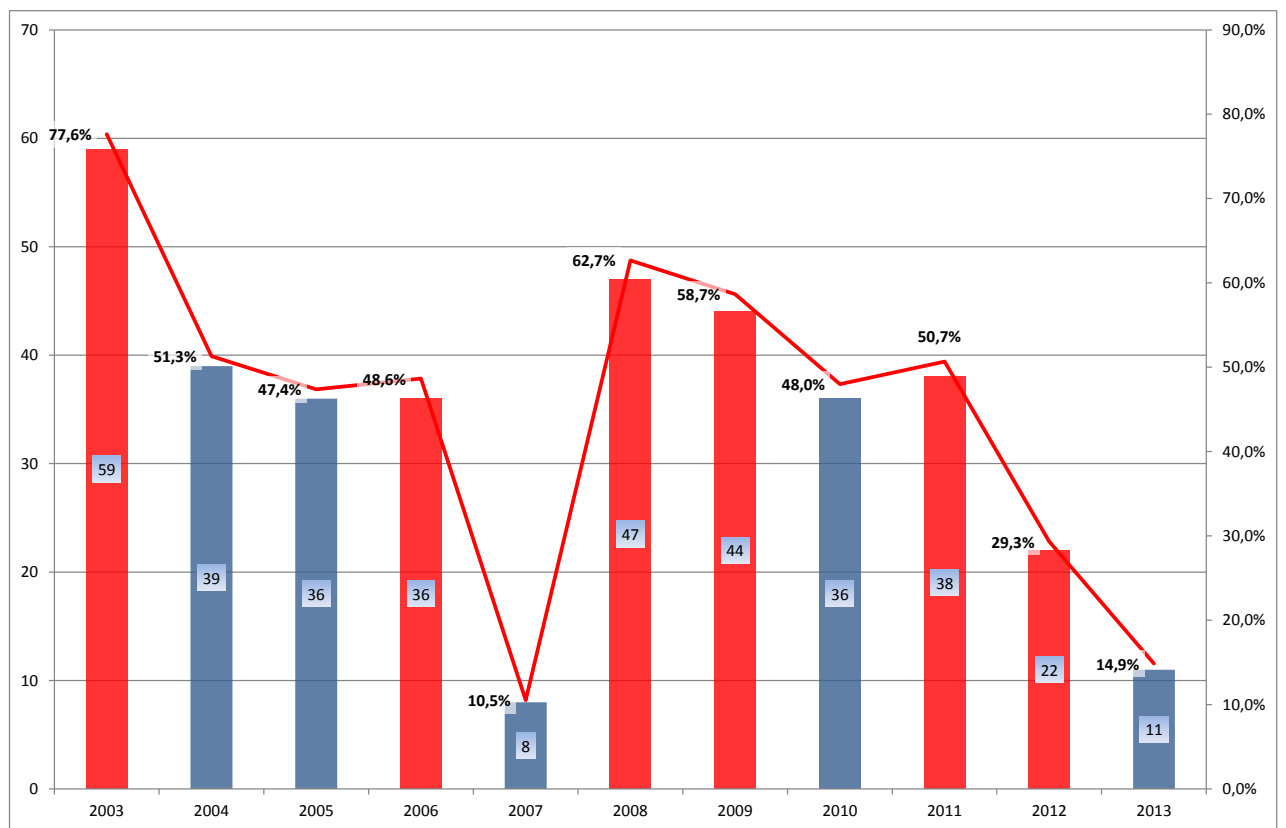
útgjaldalið innan ársins. Um er að ræða framreikning á útgjöldum vegna lífeyrisréttinda starfsmanna.

Skýrsluhöfundur hefur ekki áður séð svo góðan árangur við að láta rekstur málaflokka standast áætlun, þ.e. jafn lágt hlutfall af umframkeyrslu rauntalna umfram áætlun með viðaukum.

Á árinu 2014 vor samþykktir fjórir viðaukar við upphaflega fjárhagsáætlun.

Leggja ber áherslu á að með fjárhagsáætlun fylgi ítarleg greinargerð þar sem gerð er grein fyrir þeim forsendum sem lagðar eru til grundvallar fjárhagsáætlun og vegna einstakra útgjaldaliða. Ef breytingar eru gerðar á einstökum fjárhagslyklum umfram verðlagsbreytingar er mikilvægt að gerð sé grein fyrir því, þannig að forstöðumenn viti nákvæmlega hver ætlun bæjarstjórnar er.

Mynd 3: Fjöldi sveitarfélaga sem voru með hallarekstur fyrir óreglulega liði og hlutfall þeirra af heildarfjölda sveitarfélaga árin 2003 til 2013



Heimild: Samband íslenskra sveitarfélaga, ársreikningar

Mynd 3 sýnir fjölda sveitarfélaga sem voru með hallarekstur fyrir óreglulega liði, súlur, og hlutfall þessara sveitarfélaga af heildarfjölda sveitarfélaga, línurit, sem skiluðu inn ársreikningum.

Eins og mynd 3 sýnir hefur tala sveitarfélaga, sem rekin hafa verið með halla fyrir óreglulega liði, verið um og yfir 40 á síðast liðin árum með þremur undantekningum, þ.e. árin 2007, 2012 og 2013. Einnig hefur hlutfall þessara sveitarfélaga af heildarfjölda sveitarfélaga, sem skiluðu inn ársreikningum, á þessu tímabili verið um og yfir 50%, nema framangreind þrjú ár. Fjöldi sveitarfélaganna breytist nokkuð á tímabilinu. Ljóst er að mikil breyting hefur átt sér stað á s.l. árum hvað rekstrarafkomu sveitarfélaga varðar, þar sem sveitarfélögum með neikvæða afkomu hefur farið fækkandi frá árinu 2008. Mesta breytingin átti sér stað frá árinu 2011, þegar fjöldinn var 38, og til ársins

2012, þegar þau voru komin niður í 22. Árið 2013 var talan síðan kominn niður í 11. Einungis árið 2007 voru þau færri, eða átta. Það er mat skýrsluhöfundar að þessi þróun muni halda áfram, þ.e. sveitarfélögum með neikvæða afkomu muni fækka.

Hafnarfjarðarkaupstaður var með halla af reglulegri starfsemi í sex ár af þessum 11, þ.e. árin 2003, 2006, 2008, 2009, 2011 og 2012 (sjá rauðlituðu súlurnar).

Í 64. gr. nýrra sveitarstjórnarlaga er nýtt ákvæði um rekstrarafkomuna en greinin hljóðar þannig:

Viðmiðanir um afkomu og fjárhagsstöðu sveitarfélaga.

Sveitarstjórn ber að sjá til þess að rekstri, fjárfestingum og ráðstöfun eigna og sjóða sé þannig hagað á hverjum tíma að sveitarfélagið muni til framtíðar geta sinnt skyldubundnum verkefnum sínum.

Skyldu skv. 1. mgr. skal sveitarstjórn fullnægja m.a. með því að:

1. samanlögð heildarútgjöld til rekstrar vegna A- og B-hluta í reikningsskilum skv. 60. gr. séu á hverju þriggja ára tímabili ekki hærri en nemur samanlögðum reglulegum tekjum, og

2. heildarskuldir og skuldbindingar A- og B-hluta í reikningsskilum skv. 60. gr. séu ekki hærri en nemur 150% af reglulegum tekjum.

Ráðherra skilgreinir í reglugerð nánar þau viðmið sem lögð eru til grundvallar skv. 2. mgr., þar á meðal um útgjöld, tekjur, eignir, kuldir og skuldbindingar og aðlögun sveitarfélaga að þeim. Þar skal jafnframt heimilt að undanþiggja nánar tilgreindar kuldir eða skuldbindingar einstakra sveitarfélaga þannig að þær hafi engin eða aðeins hlutfallsleg áhrif skv. 2. tölul. 2. mgr.

Ákvæði lagagreinarinnar er skýrt um það að heildarútgjöld til rekstrar A- og B-hluta séu á hverju þriggja ára tímabili ekki hærri en nemur samanlögðum reglulegum tekjum. Þannig má ljóst vera að jöfnuður á að vera í rekstri fyrir óreglulega liði og lagaákvæðið heimildar t.d. ekki að nýta megi söluhagnað vegna sölu eigna til að ná jöfnuði í rekstri sveitarfélags.

Tafla 17: Rekstrarniðurstaða frá 2002 til 2014 hjá Hafnarfjarðarkaupstað, A- og B-hluti, í millj. króna á verðlagi hvers árs fyrir óreglulegar tekjur

	2002	2003	2004	2005	2006	2007	2008	2009	2010	2011	2012	2013	2014	Samtals
A-hluti	461	-208	818	772	-931	664	-7.630	-1.513	215	-824	-2.731	914	-492	-10.486
B-hluti	163	138	421	351	-140	436	-2.085	-168	251	-192	-67	497	568	172
Samtals	624	-70	1.239	1.123	-1.071	1.099	-9.715	-1.681	466	-1.016	-2.798	1.411	76	-10.315

Heimild: Samband íslenskra sveitarfélaga, ársreikningar

Tafla 17 sýnir rekstrarniðurstöðu fyrir óreglulegar tekjur hjá Hafnarfjarðarkaupstað árin 2002 til 2014, A- og B-hluta, í millj. kr. á verðlagi hvers árs.

Eins og taflan sýnir var niðurstaða rekstrar fyrir óreglulegar tekjur hjá A-hluta sjö ár á þessu 13 ára tímabili neikvæð, þ.e. árin 2003, 2006, 2008, 2009, 2011, 2012 og 2014. Samtals nam hallinn fyrir óreglulegar tekjur þessi ár á verðlagi hvers árs hjá A-hluta 10.486 millj. kr. Þannig má ljóst vera að hefði átt að ná jöfnuði í rekstri hefði þurft að hagræða samtals fyrir sem nemur 10.486 millj. kr. á þessu tímabili á verðlagi hvers árs.

B-hlutinn skilaði jákvæðri niðurstöðu í átta ár af þessum 13. Á þessu 13 ára tímabili var samanlagður afgangur hjá B-hlutanum að fjárhæð 172 millj. kr.

Þegar A- og B-hluti eru teknir saman var rekstrarniðurstaðan fyrir óreglulegar tekjur jákvæð í sjö ár og þá neikvæð í sex. Samtals nam hallinn hjá A- og B-hluta á þessu

tímabili 10.315 millj. kr. Samkvæmt nýju sveitarstjórnarlögunum á að reka A- og B-hluta samtals með jöfnuði fyrir óreglulega tekjur. Það hefði því þurft að bæta reksturinn um 10.315 millj. kr. á tímabilinu ef lögin hefði gilt fyrir allt tímabilið. Lögin tóku gildi 1. janúar 2012.

Tafla 18: Rekstraniðurstaða án óreglulegra tekna sem hlutfall af reglulegum tekjum frá 2002 til 2014 hjá Hafnarfjarðarkaupstað, A- og B-hluti

	2002	2003	2004	2005	2006	2007	2008	2009	2010	2011	2012	2013	2014	Samtals
A-hluti	8,1%	-3,3%	11,5%	9,5%	-9,9%	6,0%	-60,2%	-11,7%	1,7%	-5,7%	-17,8%	5,4%	-2,7%	-7,0%
B-hluti	25,8%	20,3%	43,7%	37,4%	-14,6%	39,5%	-165,8%	-13,4%	19,9%	-15,2%	-4,4%	29,7%	34,2%	1,1%
Samtals	9,9%	-1,0%	15,3%	12,4%	-10,3%	9,0%	-69,7%	-11,9%	3,4%	-6,5%	-16,6%	7,5%	0,4%	-6,2%

Heimild: Ársreikningar sveitarfélaga, Samband íslenskra sveitarfélaga

Tafla 18 sýnir rekstrarniðurstöðu fyrir óreglulegar tekjur sem hlutfall af reglulegum tekjum hjá Hafnarfjarðarkaupstað árin 2002 til 2014. Þegar samanlagður halli fyrir óreglulegar tekjur er tekinn sem hlutfall af reglulegum tekjum samtals fyrir tímabilið var hallinn -7% af tekjum fyrir A-hluta og afgangur sem nam 1,1% fyrir B-hluta. Samtals var hallinn -6,2% af samanlögðum reglulegum tekjum A- og B-hluta tímabilið 2002 til 2014.

LAUN

Launagjöld sveitarfélaga er stór þáttur í rekstri þeirra. Heildar launagjöld allra sveitarfélaga, sem hlutfall af tekjum samtals, A-hluti, á árinu 2013, voru 50,6%. Hlutfallið hefur farið lækkandi á síðustu árum. Fara þarf aftur til ársins 2007 til að finna lægra hlutfall fyrir launagjöld allra sveitarfélaga sem hlutfall af tekjum þeirra en það var árið 2013.

Tafla 19: Launagjöld, A-hluti, sem hlutfall af tekjum hjá 10 samanburðar sveitarfélögum árin 2002 til 2014

	Íbúafjöldi janúar 2014	2002	2003	2004	2005	2006	2007	2008	2009	2010	2011	2012	2013	2014
Reykjavíkurborg	121.230	62,8%	58,8%	59,7%	61,1%	63,4%	44,7%	47,1%	49,0%	52,6%	57,4%	55,2%	50,5%	57,5%
Kópavogsbær	32.308	54,4%	53,5%	48,3%	43,9%	37,2%	40,5%	51,1%	51,8%	47,0%	55,2%	51,9%	50,9%	56,2%
Hafnarfjarðarkaupstaður	27.357	54,7%	53,4%	53,3%	52,2%	54,0%	50,1%	56,8%	55,7%	58,5%	54,2%	53,8%	50,9%	54,1%
Akureyrarkaupstaður	18.103	65,8%	60,4%	64,1%	60,2%	66,1%	54,2%	59,0%	53,4%	57,0%	57,8%	59,4%	53,6%	58,5%
Reykjanesbær	14.527	68,8%	59,2%	55,0%	52,8%	52,8%	47,1%	48,0%	48,2%	46,5%	46,8%	46,1%	47,6%	52,4%
Garðabær	14.180	52,9%	54,7%	52,5%	46,7%	48,3%	37,9%	45,3%	45,3%	45,1%	46,0%	45,5%	46,3%	49,0%
Mosfellsbær	9.075	65,9%	60,0%	55,4%	50,6%	55,3%	48,4%	49,2%	56,2%	59,0%	51,0%	49,4%	49,9%	52,5%
Sveitarfélagið Árborg	7.889	57,9%	58,2%	59,8%	55,6%	54,9%	55,3%	57,6%	61,6%	55,4%	54,6%	55,5%	55,5%	59,4%
Akraneskaupstaður	6.699	62,0%	62,7%	59,5%	68,1%	53,0%	52,8%	59,4%	52,2%	54,8%	60,7%	64,1%	58,3%	63,6%
Fjarðabyggð	4.675	60,2%	66,0%	64,3%	63,6%	45,8%	49,6%	57,9%	59,6%	57,4%	58,1%	56,8%	53,3%	58,5%
Samtals 10 sveitarfélög		61,1%	58,0%	57,6%	56,5%	56,4%	45,9%	50,5%	51,2%	52,7%	55,5%	54,1%	50,9%	56,4%
Samtals öll sveitarfélög		58,6%	56,9%	56,3%	55,5%	55,5%	46,7%	50,8%	51,9%	53,0%	54,7%	53,4%	50,6%	

Heimild: Samband íslenskra sveitarfélaga og ársreikningar

Tafla 19 sýnir launagjöld sem hlutfall af tekjum hjá 10 samanburðarsveitarfélögum. Tveimur fjölmennari og sjö með færri íbúa en Hafnarfjarðarkaupstaður. Neðst í töflunni er sýnt meðaltal fyrir þessi sveitarfélög og öll sveitarfélög í landinu.

Eins og taflan sýnir voru fleiri af samanburðar sveitarfélögum með lægra hlutfall launa af tekjum en Hafnarfjarðarkaupstaður á seinni hluta þessa tímabils en á fyrri hlutanum. Rauðir litir eru hlutföll sem eru lægri en hjá Hafnarfjarðarkaupstað. Frá árinu 2007 hafa laun hjá Hafnarfjarðarkaupstað sem hlutfall af tekjum A-hlutans verið

hærrí en meðaltalið fyrir öll sveitarfélög á Íslandi að undanskildu árinu 2011. Meðaltalið fyrir öll sveitarfélög ári 2014 liggur ekki fyrir (maí 2015).

Árin 2012 og 2013 voru fjögur af samanburðar sveitarfélögunum með lægra hlutfall en Hafnarfjarðarkaupstaður og eitt með sama hlutfall ári 2013. Árið 2014 voru þrjú af samanburðarsveitarfélögunum með lægra hlutfall.

Tafla 20: Launagjöld hjá Hafnarfjarðarkaupstað 2014

	A-hluti	B-hluti	A- og B-hluti	Hlutfall af föstum launum, A- og B-hluti	A-hluti	B-hluti
Föst laun og dagvinna	5.699.113.057	85.199.886	5.784.312.943	} 21,50%	20,3%	103,3%
Yfirvinna	864.745.552	54.596.735	919.342.287			
Álag (33%,45%,55%)	151.797.376	24.280.112	176.077.488			
Orlof á fasta yfirvinnu	37.469.321	3.016.121	40.485.442			
Orlof á aðra yfirvinnu og álag	101.337.363	6.127.429	107.464.792			
Nefndir og kjörstjórn	71.826.512	3.945.891	75.772.403			
Bífreidastyrkir	47.565.774	1.626.668	49.192.442			
Orlofs- og desemberuppbot	176.168.432	2.120.000	178.288.432			
Fatapeningar	4.882.309	0	4.882.309			
Önnur laun	9.502.017	3.475.065	12.977.082			
Launatengd gjöld	1.927.048.902	44.801.451	1.971.850.353			
Samtals	9.091.456.615	229.189.358	9.320.645.973			
	Yfirvinna	Orlof	Samtals			
Yfirvinna föst	331.810.284	40.594.902	372.405.186			
Yfirvinna - önnur	587.811.144	74.434.076	662.245.220			
Samtals	919.621.428	115.028.978	1.034.650.406			

Heimild: Hafnarfjarðarkaupstaður

Tafla 20 sýnir skiptingu launagjalda samtals hjá Hafnarfjarðarkaupstað árið 2014.

Eins og tafla 20 sýnir var yfirvinna, álag og orlof ofan á yfirvinnu og álag samtals 21,5% af föstum launum samtals fyrir A- og B-hluta árið 2014. Fyrir A-hlutann var hlutfallið 20,3% og B-hluta 100,3%. Svo hátt hlutfall vekur athygli þar sem föst laun eru rúmlega tvöfölduð með mikilli yfirvinnu og álagi hjá B-hluta fyrirtækjum.

Föst yfirvinna var 332 millj. kr. og orlof ofan á fasta yfirvinnu 41 millj. kr. Þeir, sem eru með fasta yfirtíð, hafa fengið greitt orlof mánaðarlega inn á orlofsreikning vegna fastrar yfirtíðar. Á árinu 2014 nam sú greiðsla samtals 41 millj. kr. auk launatengdra gjalda. Auk þess fá þeir greidda fasta yfirtíð þegar orlof er tekið. Þarna er um ákveðna mismunun að ræða á milli þeirra sem hafa fasta yfirtíð og þeirra sem einungis fá greidda yfirtíð skv. vinnuframlagi. Þeir fá greitt af orlofsreikningi vegna yfirvinnu í orlofsmánuði en ekki greidda yfirtíð þar sem ekki var unnin yfirvinna í þeim mánuði.

Nokkuð er um yfirtíð hjá sumum stofnunum sveitarfélagsins. Greitt var fyrir unna yfirtíð samtals 588 millj. kr. Samtals voru greiddar 919 millj. kr. fyrir yfirvinnu á árinu 2014. Að auki voru álagsgreiðslur samtals 176 millj. kr. og orlof ofan á yfirvinnu og álag 147 millj. kr., eða samtals greitt fyrir yfirtíð, álag og orlof 1.243 millj. kr., sem samsvarar 21,5% af föstum launum. Einnig koma til launatengd gjöld, sem hér eru áætluð um 265 millj. kr. Þannig voru heildargjöld á árinu 2014 vegna yfirvinnu og álags með launatengdum gjöldum 1.508 millj. kr.

Sumir starfsmenn hjá sveitarfélaginu eru með fasta yfirtíð sem á að ná yfir alla vinnu og óþægindi utan reglubundins vinnutíma. Þó eru dæmi þess að starfsmenn með fasta yfirtíð hafi fengið greitt aukalega fyrir unna yfirtíð. Rétt er að fram komi að þetta er ekki algengt. Síðan eru aðrir starfsmenn sem hafa eingöngu fengið greidda yfirtíð ef hún er

unnin. Um 230 starfsmenn sveitarfélagsins eru með fasta yfirtíð. Nokkuð mismunandi er um hversu marga tíma er að ræða.

Jafnan eru nokkrir starfsmenn á bakvakt utan reglubundins vinnutíma. Á það m.a. við hjá hafnarsjóði, þjónustumiðstöð og vegna barnaverndarmála. Nokkuð mikill kostnaður fylgir bakvöktum.

Um 120 starfsmenn fá fastan bifreiðastyrk. Fyrirkomulag hans er einnig nokkuð mismunandi.

Hlutfall launa vegna yfirtíðar og álags af föstum launum er nokkuð hátt miðað við mörg önnur sveitarfélög.

Tafla 21: Yfirvinnu- og álagsgreiðslur sem hlutfall af föstum launum hjá nokkrum sveitarfélögum vegna A- og B-hluta samtals á mismunandi tímabilum

Ár	Hafnar- fjarðar- kaup- staður	Fjalla- byggð	Sveitar- félagið Skaga- fjörður	Hvera- gerðis- bær	Grundar- fjarðar- bær	Sand- gerðis- bær	Ísa- fjarðar- bær	Reykja- nesbær A-hluti
2014	21,5%	24,0%	17,0%	11,3%	15,6%	16,6%	18,2%	17,3%

Heimild: Viðkomandi sveitarfélög

Tafla 21 sýnir yfirvinnu- og álagsgreiðslur sem hlutfall af föstum launum hjá nokkrum sveitarfélögum, A- og B-hluti samtals. Lögð er áhersla á að ekki er alltaf um sömu ár að ræða.

Eins og taflan sýnir var þetta hlutfall nokkuð mismunandi hjá þessum sveitarfélögum. Hlutfallið var hæst hjá Fjallabyggð. Á árinu 2012 var það 24% hjá Fjallabyggð til samanburðar við 11,3% hjá Hveragerðisbæ árið 2011, þar sem hlutfallið var lægst.

Næst hæst var hlutfallið hjá Hafnarfjarðarkaupstað árið 2014, eða 21,5%.

Nokkuð er um að sveitarfélög hafi sett nánast yfirvinnubann. Hjá sumum sveitarfélögum hefur það viðgengist um skeið, en önnur hafa nýlega gripið til þessa úrræðis. Hjá þessum sömu sveitarfélögum hafa fastlaunasamningar og samningar um fasta yfirtíð verið teknir til endurskoðunar.

Tafla 22: Launagjöld hjá Hafnarfjarðarkaupstað 2012, 2013 og 2014

	2012		2013		2014	
	A- og B-hluti	Hlutfall af föstum launum: A- og B-hluti	A- og B-hluti	Hlutfall af föstum launum: A- og B-hluti	A- og B-hluti	Hlutfall af föstum launum: A- og B-hluti
Föst laun og dagvinna	4.926.117.800	21,4%	5.247.696.974	22,66%	5.784.312.943	21,50%
Yfirvinna	791.676.065		894.302.466		919.342.287	
Álag (33%,45%,55%)	147.280.112		165.955.314		176.077.488	
Orlof á fasta yfirvinnu	34.554.538		38.985.247		40.485.442	
Orlof á aðra yfirvinnu og álag	78.938.567		89.950.015		107.464.792	
Nefndir og kjörstjórn	64.137.960		63.073.060		75.772.403	
Bifreiðastyrkir	52.579.531		60.560.408		49.192.442	
Orlofs- og desemberuppbót	154.559.172		163.900.347		178.288.432	
Fatapeningar	4.570.136		4.147.507		4.882.309	
Önnur laun	27.063.747		26.416.628		12.977.082	
Launatengd gjöld	1.490.915.665		1.592.946.626		1.971.850.353	
Samtals	7.772.393.293		8.347.934.593		9.320.645.973	
Hækkun frá árinu á undan			7,4%		11,7%	
Hækkun frá 2012					19,9%	

Heimild: Hafnarfjarðarkaupstaður

Tafla 22 sýnir heildarlaun hjá Hafnarfjarðarkaupstað árin 2012, 2013 og 2014.

Launagjöld hækkðu um 11,7% á milli árunna 2013 og 2014 hjá Hafnarfjarðarkaupstað. Meðaltals vísitala launa hjá opinberum starfsmönnum sveitarfélaga árin 2013 og 2014 hækkaði um 6,5% á milli árunna. Þannig hækkðu heildarlaunagjöld hjá Hafnarfjarðarkaupstað umfram hækkun meðaltals launavísitölu opinberra starfsmanna hjá sveitarfélögum á milli þessara ára.

Á milli árunna 2012 og 2014 hækkðu launagjöld sveitarfélagsins um 19,9%. Á sama tíma hækkaði meðaltals vísitala launa hjá opinberum starfsmönnum sveitarfélaga um 11,6%.

Skýrsluhöfundur er ekki sammála því hvernig grein 2.6.9. í kjarasamningi starfsmannafélaga við sveitarfélögin hefur verið túlkuð af sumum sveitarfélögum, þ.m.t. hjá Hafnarfjarðarkaupstað, en þar segir eftirfarandi:

Starfsfólk í vaktavinnu hefur ekki sérstaka matar- og kaffitíma. Starfsmönnum er þó heimilt að neyta matar og kaffis við vinnu sína á vaktinni, ef því verður við komið starfsins vegna. Vegna takmörkunar þeirrar sem að ofan greinir á matar- og kaffitímum skal telja hverja vakt sem unnin er til uppfyllingar vikulegri vinnuskyldu 25 mínútum lengri en raunverulegri viðveru nam óháð lengd vaktar. Mælist vinnutími þannig lengri en umsamin vinnuskylda skal það sem umfram er greiddast sem yfirvinna.

Þetta ákvæði greinarinnar hefur verið túlkað þannig að greiða skuli 25 mínútur aukalega fyrir hverja vakt sem unnin er, þ.e. fyrir hvern unninn dag. Starfshlutfallið skiptir hér ekki máli.

Skýrsluhöfundur leggur annan skilning í túlkun þessarar greinar. Ef raunveruleg viðvera á hverri vakt er 25 mínútum skemmri en umsamin vinnuskylda óháð lengd vaktar kemur ekki til þessarar greiðslu.

Þetta er í samræmi við túlkun lögfræðings hjá Sambandi íslenskra sveitarfélaga en hann hefur svarað fyrirspurn um þetta ákvæði þannig: „25 mínúturnar eru ekki greiddar ef vaktin er skipulögð 25 mínútum styttri en „full“ vakt og ekki ef menn fá matarhlé, þ.e. ef starfið er skipulagt með þeim hætti að gert sé ráð fyrir matarhléi.“

Nokkur kostnaður hefur stafað af því hvernig þetta ákvæði hefur verið túlkað.

Einnig er ákvæði í kjarasamningi grein 2.6.10. sem hafa ber í huga þegar ákvörðun um yfirvinnu er tekin hjá vaktavinnufólki, en þar segir eftirfarandi:

Vinni vaktavinnumenn yfirvinnu eða aukavakt, skal til viðbótar unnum tíma greiða 12 mínútur í yfirvinnu fyrir hvern fullan unninn klukkutíma, nema starfsmaðurinn taki matar- eða kaffitíma á vaktinni. Skulu þá þeir matar- og kaffitímar teljast til vinnutímans allt að 12 mínútur fyrir hvern fullan unninn klukkutíma. Við uppgjör á yfirvinnu skal leggja saman alla aukatíma uppgjörstímabilsins, t.d. mánaðar, og reikna síðan 12 mín. á þá heilu tíma sem þá koma út.

Túlkun þessa ákvæðis er að fyrir hverja unna klukkustund í yfirvinnu skuli greiða aukalega 12 mínútur eða starfsmaðurinn taki sér kaffi- eða matarhlé í 12 mínútur á hverri klukkustund sem unnin er. Skv. þessari grein skal starfsmaður fá greidda eina klukkustund aukalega fyrir hverjar fimm klukkustundir sem unnar eru í yfirtíð eða samtals sex klukkustundir. Ljóst er að grein þessi getur verið sveitarfélögum nokkuð kostnaðarsöm ef um mikla yfirvinnu vaktavinnufólks er að ræða. Fyrir hverjar 10

klukkustundir, sem vaktavinnufólk vinnur í yfirtíð, eru greiddar 12 klukkustundir, eða tvær aukalega, skv. þessari grein.

STÖÐUGILDI

Miðað við 1. apríl 2014 voru samtals 1.392,7 stöðugildi hjá Hafnarfjarðarkaupstað.

Tafla 23: Fjöldi stöðugilda hjá samanburðar sveitarfélögunum 1. apríl 2014

	Íbúafjöldi 1. janúar 2014	Fjöldi stöðugilda 1. apríl 2013	Fjöldi íbúa á hvert stöðugildi
Reykjavíkurborg	121.230	7.646,9	15,9
Kópavogsbær	32.308	1.746,9	18,5
Hafnarfjarðarkaupstaður	27.357	1.392,7	19,6
Akureyrarkaupstaður	18.103	1.537,7	11,8
Reykjanesbær	14.527	700,4	20,7
Garðabær	14.180	678,5	20,9
Mosfellsbær	9.075	524,9	17,3
Sveitarfélagið Árborg	7.889	513,2	15,4
Akraneskaupstaður	6.699	410,3	16,3
Fjarðabyggð	4.675	334,4	14,0
Samtals	256.043	15.485,9	16,5

Heimild: Hagstofan og Árbók sveitarfélaga 2014

Tafla 23 sýnir fjölda stöðugilda 1. apríl 2014 hjá samanburðar sveitarfélögunum. Þar sem íbúafjöldi sveitarfélaganna er nokkuð mismunandi er ekki rétt að horfa einungis á tölu stöðugilda. Fjöldi íbúa á hvert stöðugildi gefur aftur á móti ákveðna vísbendingu. Hins vegar ber að hafa í huga að rekstur sveitarfélaga getur verið mismunandi, ef t.d. leikskólar eru reknir í einkaframkvæmd þá teljast stöðugildi þar ekki með o.s.frv. Sömuleiðis t.d. varðandi Akureyrarkaupstað, að þar eru starfsmenn heilsugæslunnar taldir með sem starfsmenn sveitarfélagsins, þar sem sveitarfélagið rekur heilsugæsluna. Gæta þarf að þessu við þennan samanburð.

Þegar fjöldi íbúa á hvert stöðugildi hjá samanburðar sveitarfélögunum er skoðaður í þessum samanburði voru tvö sveitarfélög með fleiri íbúa á hvert stöðugildi en Hafnarfjarðarkaupstaður. Það voru Reykjanesbær og Garðabær, þar sem voru 20,9 íbúar og 20,7 á bak við hvert stöðugildi samanborið við 19,6 hjá Hafnarfjarðarkaupstað.

Að meðaltali fyrir þessi sveitarfélög voru 16,5 íbúar á hvert stöðugildi miðað við apríl 2014.

Tafla 24: Fjöldi stöðugilda hjá Hafnarfjarðarkaupstað 1. apríl ár hvert 2006 til 2014 skipt eftir aðildarfélögum

Ár	BSRB	BHM	KÍ	ASÍ	Annað	Samtals stöðugildi	Íbúafjöldi 1. janúar ár hvert	Fjöldi íbúa á hvert stöðugildi
2006	254,0	54,0	462,5	306,5	11,0	1.088,0	22.498	20,7
2007	247,0	68,8	508,5	309,3	12,0	1.145,6	23.751	20,7
2008	260,0	73,2	535,0	314,4	12,0	1.194,6	25.036	21,0
2009	297,0	83,3	564,0	323,8	10,0	1.278,1	25.850	20,2
2010	294,0	85,2	573,6	298,9	11,0	1.262,8	25.913	20,5
2011	384,0	112,0	596,0	296,0	23,0	1.411,0	26.099	18,5
2012	367,2	121,0	559,7	255,7	17,0	1.320,6	26.486	20,1
2013	412,9	108,3	560,4	291,1	17,0	1.389,7	26.808	19,3
2014	374,2	136,6	561,0	299,4	21,5	1.392,7	27.357	19,6
Breyting 2006 til 2014	120,2	82,6	98,5	-7,1	10,5	304,7	4.859	-1,0
Breyting 2011 til 2014	-9,8	24,6	-35,0	3,4	-1,5	-18,3	1.258,0	1,1

Heimild: Árbók sveitarfélaga

Tafla 24 sýnir fjölda stöðugilda hjá Hafnarfjarðarkaupstað miðað við 1. apríl ár hvert árin 2006 til 2014, skipt eftir aðildarfélögum starfsmanna. Einnig sýnir taflan fjölda íbúa 1. janúar sömu ár og fjölda íbúa á hvert stöðugildi hjá sveitarfélaginu þessi ár.

Frá árinu 2006 til 2014 fjölgaði stöðugildum hjá Hafnarfjarðarkaupstað um 304,7. Á sama tíma fjölgaði íbúum sveitarfélagsins um 4.859. Fjölgunin sem á sér stað á milli árana 2010 og 2011 skýrist a.m.k. að hluta til vegna yfirtöku sveitarfélaga á málefnum fatlaðra. Á milli þessara ára fjölgaði stöðugildunum um 148,3.

Eins og taflan sýnir er nokkur breyting á milli ára hvað varðar fjölda íbúa á hvert stöðugildi. Flestir voru þeir árið 2008 eða 21. Fæstir voru íbúar á hvert stöðugildi árið 2011, eða 18,5. Eftir að sveitarfélagið tók yfir málefni fatlaðra árið 2011 voru íbúar á hvert stöðugildi flestir árið 2012, eða 20,1. Árið 2014 voru 19,6 íbúar á hvert stöðugildi. Ef tekist hefði að halda sama fjölda og árið 2012, þ.e. 20,1 íbúa, hefðu stöðugildin árið 2014 verið 1.364 en þau voru 1.392,7, eða 28,7 stöðugildum fleiri.

Hafa ber í huga að ef verkefnum er úthýst hjá einkaaðila teljast stöðugildi vegna þeirra verkefna ekki með hér sem hefur áhrif á fjölda stöðugilda hjá viðkomandi sveitarfélagi og þá til fækkunar.

ANNAR REKSTRARKOSTNAÐUR

Eins og fram kemur hér að framan fóru 54,1% af tekjum Hafnarfjarðarkaupstaðar, A-hluta, í launagjöld árið 2014. Þannig að eftir stóðu 45,9% fyrir öðrum útgjöldum.

Tafla 25: Annar rekstrarkostnaður, A-hluti, sem hlutfall af tekjum hjá samanburðar sveitarfélögum 2002 til 2014

	Íbúafjöldi janúar 2014	2002	2003	2004	2005	2006	2007	2008	2009	2010	2011	2012	2013	2014
Reykjavíkurborg	121.230	44,3%	44,2%	43,3%	40,6%	39,0%	37,0%	46,0%	42,0%	42,8%	41,5%	40,0%	40,4%	41,3%
Kópavogsbær	32.308	36,7%	38,4%	36,4%	32,2%	28,0%	35,4%	43,8%	41,5%	41,4%	31,2%	29,8%	31,2%	32,2%
Hafnarfjarðarkaupstaður	27.357	44,9%	43,8%	38,6%	36,6%	39,2%	41,3%	50,2%	36,7%	35,9%	33,1%	34,7%	37,2%	38,1%
Akureyrarkaupstaður	18.103	34,9%	35,2%	31,5%	33,1%	36,1%	39,9%	38,8%	33,7%	34,4%	35,2%	34,0%	33,6%	35,0%
Reykjanesbær	14.527	51,6%	67,0%	58,8%	50,9%	53,2%	56,9%	69,4%	67,8%	48,7%	42,6%	43,7%	47,4%	47,5%
Garðabær	14.180	36,0%	35,8%	35,4%	33,3%	39,5%	37,2%	44,9%	43,0%	41,1%	39,1%	41,3%	39,3%	39,6%
Mosfellsbær	9.075	38,5%	31,5%	29,7%	25,0%	30,1%	33,4%	38,4%	37,2%	34,5%	36,6%	38,8%	40,2%	43,3%
Sveitarfélagið Árborg	7.889	40,8%	43,9%	40,3%	36,1%	35,6%	37,6%	39,7%	34,0%	35,0%	33,0%	32,6%	34,9%	35,7%
Akraneskaupstaður	6.699	32,9%	38,8%	36,5%	33,4%	40,9%	42,0%	44,2%	35,4%	34,7%	34,9%	32,5%	30,8%	31,3%
Fjarðabyggð	4.675	39,5%	42,3%	38,9%	33,5%	26,1%	28,6%	35,1%	36,2%	29,7%	30,4%	29,2%	30,3%	32,3%
Samtals 10 sveitarfélög		42,1%	42,9%	40,7%	37,7%	37,1%	38,1%	46,0%	41,5%	40,5%	38,0%	37,3%	38,1%	39,1%
Samtals öll sveitarfélög		42,5%	45,3%	41,4%	38,3%	37,6%	37,8%	45,4%	41,9%	40,3%	38,3%	37,5%	38,4%	

Heimild: Samband íslenskra sveitarfélaga og ársreikningar

Tafla 25 sýnir annan rekstrarkostnað sem hlutfall af tekjum samanburðar sveitarfélaganna, A-hluta, meðaltalið fyrir þessi sveitarfélög og öll sveitarfélög á landinu. Annar rekstrarkostnaður er án launa, afskrifta og fjármagnsgjalda.

Eins og taflan sýnir voru fimm af samanburðar sveitarfélögum með annan rekstrarkostnað lægri sem hlutfall af tekjum en Hafnarfjarðarkaupstaður árin 2012, 2013 og 2014. Einnig vekur athygli að öll árin nema tvö á þessu tímabili er þetta hlutfall lægra hjá Kópavogsbæ en Hafnarfjarðarkaupstað. Öll árin er hlutfallið lægra hjá Akureyrarkaupstað nema eitt árið. Hafnarfjarðarkaupstaður er á milli þessara sveitarfélaga hvað íbúafjöldi varðar. Rauði liturinn sýnir þau hlutföll sem voru lægri en hjá Hafnarfjarðarkaupstað þessi ár.

Hafa ber í huga að hér geta einkaframkvæmda- og þjónustusamningar haft áhrif þar sem greiðslur vegna þeirra eru færðar sem annar rekstrarkostnaður. Í því sambandi má nefna sem dæmi þjónustusamning Hafnarfjarðarkaupstaðar um rekstur leikskóla við Hjallastefnuna.

Til mikils er að vinna að ná öðrum rekstrarkostnaði niður. Ætla má að það sé hægt, t.d. með útboðum. Líka má gera ráð fyrir að hægt sé að ná þessum kostnaði niður að einhverju leyti með hagræðingu án þess að skerða þjónustu. Má þar nefna til viðbótar við útboð eftirfylgni og aga með kaupum á orku o.s.frv.

Árið 2014 var annar rekstrarkostnaður hjá Hafnarfjarðarkaupstað 6.847 millj. kr. Ef tækist að lækka þennan kostnað gæfi hvert prósentustig í lækkun 68 millj. kr. Þannig má ljóst vera að til mikils er að vinna.

Annar rekstrarkostnaður, A-hluta, var 6.847 millj. kr. árið 2014 en 6.328 millj. kr. árið 2013. Þannig hækkaði annar rekstrarkostnaður á milli árunna 2013 og 2014 um 519 millj. kr., eða um 8,2%. Til samanburðar hækkaði meðaltals vísitala neysliverðs á milli árunna 2013 og 2014 um 2%.

Einnig má benda á að ef hlutfall annars rekstrarkostnaðar af tekjum hjá Hafnarfjarðarkaupstað hefði verið það sama og það var hjá Kópavogsbæ árið 2014, þ.e. 32,2% en ekki 38,1%, hefði annar rekstrarkostnaður hjá Hafnarfjarðarkaupstað verið 5.791 millj. kr. en ekki 6.847 millj. kr. eins og hann var, eða 1.056 millj. kr. lægri. Til mikils er að vinna að finna út í hverju þessi mismunur liggur. Hafa ber í huga eins og áður, að hér geta t.d. samningar um rekstur leikskóla og þess háttar haft áhrif. Allar slíkar samningsgreiðslur eru færðar sem annar rekstrarkostnaður.

Tafla 26: Staða útboðsmál

	Síðast	Samningur	Samningur	
Heiti	útboð	Gerður	Lýkur	Velta 2014
Veislulist	2008	2008	Eitt ár í senn	34.951.011
Tryggingar	2005	2005		28.551.808
Síma- og fjarskipti	2007	2007	2015	38.654.431
Bankaþjónusta	2008	2008		72.689.632
Ræstingarþjónusta aðkeypt	2010	2010	2015/16	249.064.184
Skólamatúr	2010	2010	2015/16	94.723.115
Öryggisþjónusta	2014	2014	2016	14.531.793
Tölvubúnaður	20.4.2015	2015	2016	57.324.047
Eldsneyti	2013	2013	2015	8.852.716
Verkefni á Framkvæmdasviði				
Brunatryggingar fasteigna	1999	1999		35.495.583
	Fjöldi samninga í gildi			
Viðhald gatna				
Holræsaheinsun	2011	2011		16.593.375
Gatnasópun	2012	2012	2015	10.250.312
Sorphirða	2013	2013	2021	163.404.553
Snjómokstur	2012	2012		34.035.148
Hálkueyðing	2013	2013	2016	
Rafmagn		2013	2016	51.347.686
Vélavinna snjómokstur	14.11.2014		14.11.2015	
Vélavinna sumarvinna	7.5.2014		1.5.2015	
Sumarblóm og kálplöntur	2013		2016	Ca. 2,5 milj, á ári
Vegmerkingar	2015		2016	6.000.000
Yfirlagnir malbik	2015		2016	80.000.000

Heimild: Innkaupastjóri

Tafla 26 sýnir dæmi um hver staðan er við innkaup með hliðsjón af útboði. Eins og taflan sýnir er nokkuð um innkaup þar sem alllangt er um liðið frá því útboð hefur farið fram. Nefna má einnig sem dæmi að nú eru ýmis fyrirtæki farin að selja rafmagn. Með hliðsjón af því verður að telja eðlilegt að rafmagnskaup séu boðin út.

SKATTAR OG GJÖLD HJÁ SVEITARFÉLÖGUM Á HÖFUÐBORGARSVÆÐINU

Hafnarfjarðarkaupstaður er með útsvarsprósentuna í hámarki, eða 14,52%

Tafla 27: Álagningarprósenta útsvars hjá sveitarfélögunum á höfuðborgarsvæðinu 2015

	Álagning
Reykjavíkurborg	14,52%
Hafnarfjarðarkaupstaður	14,52%
Mosfellsbær	14,52%
Kópavogsbær	14,48%
Garðabær	13,70%
Seltjarnarneskaupstaður	13,70%

Heimild: Samband íslenskra sveitarfélaga

Tafla 27 sýnir álagningarprósentu útsvars hjá sveitarfélögunum á höfuðborgarsvæðinu árið 2015. Eins og taflan sýnir eru þrjú sveitarfélög með álagningarprósentu útsvars í hámarki. Hafnarfjarðarkaupstaður er eitt þeirra. Lægst er álagningarprósentan hjá Garðabæ og Seltjarnarneskaupstað, eða 13,7%, en til samanburðar er hún 14,52% hjá Hafnarfjarðarkaupstað.

Tafla 28: Fasteignaskattur hjá sveitarfélögunum á höfuðborgarsvæðinu 2015

	Fasteignaskattur		
	A-liður % af fm	B-liður % af fm	C-liður % af fm
Hafnarfjarðarkaupstaður	0,280	1,32	1,650
Mosfellsbær	0,265	1,32	1,650
Kópavogsbær	0,265	1,32	1,620
Garðabær	0,240	1,32	1,650
Reykjavíkurborg	0,200	1,32	1,650
Seltjarnarneskaupstaður	0,200	1,32	1,1875

Heimild: Samband íslenskra sveitarfélaga

Tafla 28 sýnir álagða fasteignaskattsprósentu hjá sveitarfélögunum á höfuðborgarsvæðinu árið 2015.

Álagningarprósenta fasteignaskatts er hæst hjá Hafnarfjarðarkaupstað af sveitarfélögunum á höfuðborgarsvæðinu. Fasteignaskattur á íbúðarhúsnaði, A-liður, er 0,280% hjá Hafnarfjarðarkaupstað árið 2015 þegar skatturinn er 0,200% hjá Reykjavíkurborg og Seltjarnarneskaupstað, þar sem prósentan er lægst á höfuðborgarsvæðinu.

Álagningarprósentan á opinberar byggingar, B-liður, er lögbundin 1,32%.

Álagningarprósentan á atvinnuhúsnaði, C-liður, er í hámarki hjá Hafnarfjarðarkaupstað, 1,32%, með heimiludu hámarks álaga 25%, eða samtals 1,650%. Þrjú önnur sveitarfélög á höfuðborgarsvæðinu nýta sér þessa heimild. Lægst er þessi álagningarprósenta hjá Seltjarnarneskaupstað, eða 1,1875%.

Rétt er að fram komi að álagningin leggst á fasteignamat viðkomandi fasteigna. Fasteignamatið er mismunandi eftir sveitarfélögum og jafnvel innan sveitarfélaga eftir hverfum. Þannig verður að hafa það einnig í huga þegar gerður er samanburður á milli sveitarfélaga hvað álagningu fasteignagjalda varðar, þ.m.t. á fasteignaskatti.

Tafla 29: Fasteignagjöld önnur en fasteignaskattur hjá sveitarfélögunum á höfuðborgarsvæðinu 2015

	Fráveitugj.	Vatnsgjald	Sorp- hreinsunargj.	Sorp- eyðingargj.	Lóðarleiga	
	% af	% af	íbúðir / tunnugjald	íbúðir	íbúðir	fyrirtæki
	fm	fm			% af lm	% af lm
Reykjavíkurborg ^{1) 2)}	362,02 kr/m ²	215,73 kr/m ²	21.600	6.950	0,20	1,00
Kópavogsbær	0,169	0,090		24.500	19,48 kr/m ²	190,0 kr/m ²
Hafnarfjarðarkaupstaður	0,195	0,105	28.298		0,40	1,30
Garðabær	0,120	0,110	21.400		0,40	1,00
Mosfellsbær	0,140	0,100	24.000		0,34	1,10
Seltjarnarneskaupstaður	0,140	0,100	6.900	14.900	0,40	1,75
1) Vatnsgjald: Fast gjald kr. 5.559,54 og gjald á hvern fermetra kr. 215,73						
2) Fráveitugjald: Fast gjald kr. 9.378,85 og gjald á hvern fermetra kr. 362,02						

Heimild: Samband íslenskra sveitarfélaga

Tafla 29 sýnir samanburð á álagningu fasteignagjalda hjá sveitarfélögunum á höfuðborgarsvæðinu.

Álagningarprósenta fráveitugjalds og lóðaleigu vegna íbúðarhúsnæðis er hæst hjá Hafnarfjarðarkaupstað í samanburði við önnur sveitarfélög á höfuðborgarsvæðinu. Lóðarleigan er sú sama í Garðabæ og Seltjarnarneskaupstað. Auk þess er sorphreinsunargjald og sorpeyðingargjald samtals hæst hjá Hafnarfjarðarkaupstað í samanburði við önnur sveitarfélög á höfuðborgarsvæðinu. Hafa ber í huga eins og áður að þessi álagning leggst ofan á fasteignamat sem getur verið mismunandi eftir sveitarfélögum og/eða hverfum innan sama sveitarfélags. Þetta á ekki við um sorphreinsunar- og sorpeyðingargjald, sem er föst krónutala.

Álagningarprósenta vatnsgjalds er næst hæst hjá Hafnarfjarðarkaupstað, eða 0,105%. Hæst var álagningin hjá Garðabæ, eða 0,110%. Lóðarleiga á fyrirtæki er næst hæst hjá Hafnarfjarðarkaupstað, eða 1,30%. Hæst er lóðarleigan hjá Seltjarnarneskaupstað, eða 1,75%.

Tafla 30: Leikskólagjöld hjá sveitarfélögunum á höfuðborgarsvæðinu 2015

	Gjald fyrir 8 klst. á dag með fæði
Garðabær	36.380
Mosfellsbær	33.351
Hafnarfjarðarkaupstaður	32.583
Seltjarnarneskaupstaður	31.477
Kópavogsbær	28.716
Reykjavík	25.020

Heimild: Sveitarfélögin

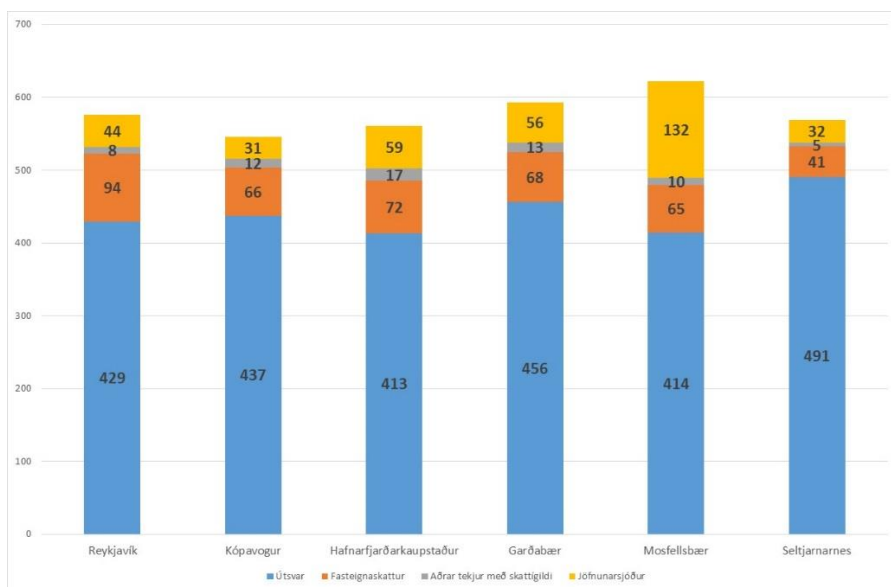
Tafla 30 sýnir leikskólagjöld ásamt fæðiskostnaði miðað við átta klukkustundir á dag hjá sveitarfélögunum á höfuðborgarsvæðinu vorið 2015.

Tvö sveitarfélög eru með gjaldið hærra en Hafnarfjarðarkaupstaður, þ.e. Garðabær og Mosfellsbær. Hjá þremur sveitarfélögum er gjaldið lægra. Gjaldið er lægst hjá

Reykjavíkurborg, eða 25.020 kr. til samanburðar við 32.583 kr. hjá Hafnarfjarðarkaupstað. Gjaldið hjá Hafnarfjarðarkaupstað er svona hátt þrátt fyrir að það hafi ekki verið hækkað á milli árunna 2014 og 2015.

Sveitarfélögin veita síðan afslátt miðað við fjölda barna frá hverri fjölskyldu. Hafnarfjarðarkaupstaður og Mosfellsbær eru með afsláttinn tekjutengdan.

Mynd 4: Skatttekjur í þúsund kr. á hvern íbúa hjá sveitarfélögum á höfuðborgarsvæðinu árið 2014



Heimild: Ársreikningar sveitarfélaganna árið 2014

Mynd 4 sýnir skatttekjur á hvern íbúa hjá sveitarfélögum á höfuðborgarsvæðinu árið 2014 í þúsund krónum.

Eins og myndin sýnir eru útsvarstekjur á hvern íbúa hjá sveitarfélögum á höfuðborgarsvæðinu lágstar hjá Hafnarfjarðarkaupstað, eða 413 þús. kr. Álagningarprósenta útsvars er í hámarki hjá Hafnarfjarðarkaupstað. Fasteignaskattur og lóðarleiga á hvern íbúa eru hæst hjá Hafnarfjarðarkaupstað. Jöfnunarsjóðsframlagið er næsthæst hjá Hafnarfjarðarkaupstað.

Lokaorð

Fjárhagsvandi Hafnarfjarðarkaupstaðar er tvíþættur. Annars vegar rekstrarvandi, þar sem rekstrarafgangur fyrir óreglulegar tekjur var neikvæður sjö sinnum á síðustu 13 árum hjá A-hluta og sex sinnum hjá A- og B-hluta samtals. Frá árinu 2008 hefur halli verið í fjögur ár og þá rekstrarafgangur í þrjú ár. Hins vegar er það skuldavandi, þar sem skuldir sveitarfélagsins voru samtals 202% af tekjum í árslok 2014 og skuldaviðmið 176%.

Samkvæmt nýjum sveitarstjórnarlögum hefur bæjarstjórn frest til loka ársins 2021 til að koma skuldaviðmiðinu niður fyrir 150%. Þannig má ljóst vera að bæjarstjórn, starfsmenn og íbúar Hafnarfjarðarkaupstaðar standa frammi fyrir vandasömu verkefni sem mikilvægt er að sem best samstaða náist um.

Jafnframt er mikilvægt að leggja áherslu á að til þess að ná þessu markmiði komi ekki til skerðingar á þjónustu.

Það er mat skýrsluhöfundar að með samstilltu átaki sé þetta gerlegt.

Hafnarfirði, 11. maí 2015

Haraldur L. Haraldsson,
bæjarstjóri