



HAFNARFJÖRÐUR

Seltún í Krýsuvík



MATSLÝSING FYRIR DEILISKIPULAG

dags. 21. 10. 2013



LANDMÓTUN.

Yngvi Þór Loftsson og Margrét Ólafsdóttir
Hamraborg 12, 200 Kópavogi, sími 575 5300

Efnisyfirlit

1. Viðfangsefni og áherslur.....	2
2. Skipulagssvæðið	2
3. Forsendur	4
3.1. Núverandi nýting	4
3.2. Fornminjar	4
3.3. Náttúruminjar.....	6
4. UMHVERFISMAT – AÐFERÐIR OG FRAMSETNING.....	6
4.1. Verklag og tímaáætlun	8
4.2. Kynning og samráð	8
5. Heimildaskrá.....	9

Myndaskrá

Mynd 1. Deiliskipulagssvæðið.	3
Mynd 2. Yfirlitsmynd af Aðalskipulagi Krýsuvíkur 2005-2025.....	4
Mynd 3. Jarðhitasvæði við Seltún, úr skýrslu fornleifaskrá Agnesar Stefánsdóttir fyrir Krýsuvík og Trölladyngju.....	5

Töfluskrá

Tafla 1 Skilgreining á vægi áhrifa við umhverfismat deiliskipulagsins.....	7
Tafla 2. Umhverfisviðmið sem höfð verða til hliðsjónar við gerð umhverfisskýrslu	7

1. Viðfangsefni og áherslur

Unnið er deiliskipulag fyrir Seltún í landi Krýsuvíkur innan Hafnafjarðar. Deiliskipulagið mun gera grein fyrir stígum, áningarstöðum, bílastæðum og þjónustumiðstöð. Horft verði til þess hvernig styrkja megi Seltún sem útivistarsvæði og áningastað ferðamanna. Megin markmið deiliskipulagsins er að setja fram stefnumörkun um uppbyggingu og vernd svæðisins og að vera leiðbeinandi um umhirðu og viðhald þess. Ennfremur öryggi innan svæðisins og að draga úr neikvæðum áhrifum á umhverfi m.a. með bættri aðstöðu og stýringu á umferð um svæðið.

Þjónustumiðstöðvar fyrir ferðamenn utan þéttbýlis á verndarsvæðum á láglendi eru tilkynningar skyldar skv. lið c í 12. gr. 2. viðauka í lögum um mat á umhverfisáhrifum nr. 106/2000 og er því háð lögum um umhverfismat áætlana nr. 105/2006.

2. Skipulagssvæðið

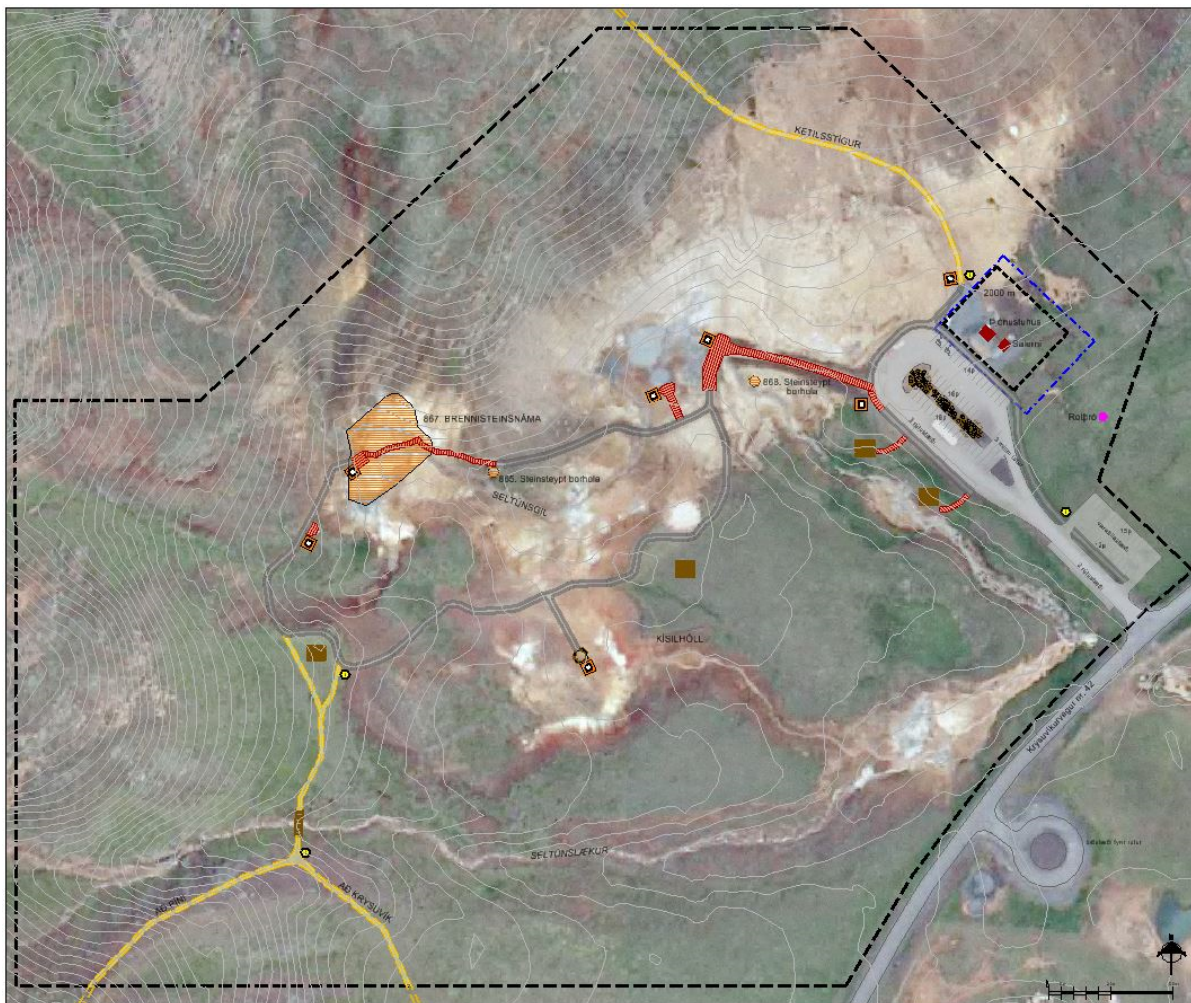
Seltún í Krýsuvík er innan Reykjanesfólkvangs en sveitarfélögin sem standa að honum eru Reykjavík, Seltjarnarnes, Kópavogur, Garðabær, Hafnarfjörður, Grindavík og Reykjanesbær. Fólkvangurinn er á miðju gosbeltinu sem liggur eftir Reykjanesskaga endilöngum. Eldvirkni innan gosbeltisins hefur verið einna mest í því sunnanverðu og eru þar nokkur háhitasvæði en í þeim er hitastig yfir 200°C á minna en 1000 metra dýpi.

Á háhitasvæðinu við Seltún eru leir- og gufuhverir sem eru stöðugt að breytast. Stór leirhver myndaðist þegar Drottningarhola sprakk haustið 1999. Gufunni frá svæðinu fylgja ýmsar lofttegundir, t.d. brennisteinsvetni, en af því stafar hveralyktin sem svo margir þekkja.

Vegna áhrifa frá brennisteinssamböndum í hveragufunni er vatnið frá hverunum súrt og plöntur þrífast þar ekki. Talsverð brennisteinsútfelling getur verið við gufuhverina. Fyrr á öldum var brennisteinn fluttur úr landi og notaður til púðurgerðar.

Í Umhverfis- og auðlindastefnu fyrir Hafnarfjörð kemur fram að mikill straumur ferðamanna er til Krýsuvíkur og er hverasvæðið við Seltún aðal viðkomustaðurinn. Krýsuvík og þá einkum Seltún væru talin hafa verulegt gildi fyrir ferðaþjónustu á Suðvesturlandi og því þarf að taka tillit til þess við ákvarðanir um nýtingu jarðhitans. Upplýsingar frá teljara Vegagerðarinnar og áætlunum landvarðar gefa til kynna að yfir 100 þúsund gestir hafi haft viðkomu í Seltúni s.l. sumar. Ljóst er að fyrirtæki sem þjóna skemmtiferðaskipum sækja staðinn mikið og því er mikið um stórar rútur yfir sumartímann. Þá er svæðið mikilvægt útivistarsvæði fyrir landsmenn alla en helst íbúa höfuðborgarsvæðisins.

Þessi mikli ferðamanna fjöldi og sú staðreynd að leir- og gufuhverir á svæðin eru stöðugt að breytast kallar á mikið viðhald og umhirðu. Heildarstærð deiliskipulagssvæðisins er rúmir 13 ha og afmarkar það svæði þar sem umferð ferðamanna er hvað mest og það svæði sem þarfnast mestar uppbyggingar. Mynd 1. sýnir afmörkun deiliskipulagssvæðis



Mynd 1. Deiliskipulagssvæðið.

Aðkoma að svæðinu er eftir Krýsuvíkurvegi (nr. 42), sem er tengivegur frá Hafnarfirði að Suðurstrandarvegi (nr. 427). Nauðsynleg uppbygging hefur átt sér stað á síðustu árum, bæði hvað varðar upplýsingaskilti og stígagerð en einnig hefur verið byggt upp þjónustu- og salernishús. Innan deiliskipulagssvæðisins á að gera ráð fyrir ca. 75 nýjum bílastæðum og 5 rútustæðum. Gera á nýjar gönguleiðir og laga og endurbæta þær sem fyrir eru. Leggja á áherslu á aðgengi fyrir alla þar sem stígar verða skilgreindir með þjöppuðu malaryfirborði og nægilega breiðir fyrir hjólastóla. Í bröttum hlíðum þarf þó að setja þrep. Innan svæðisins eru útsýnispallar, vegvísar og upplýsingaskilti.

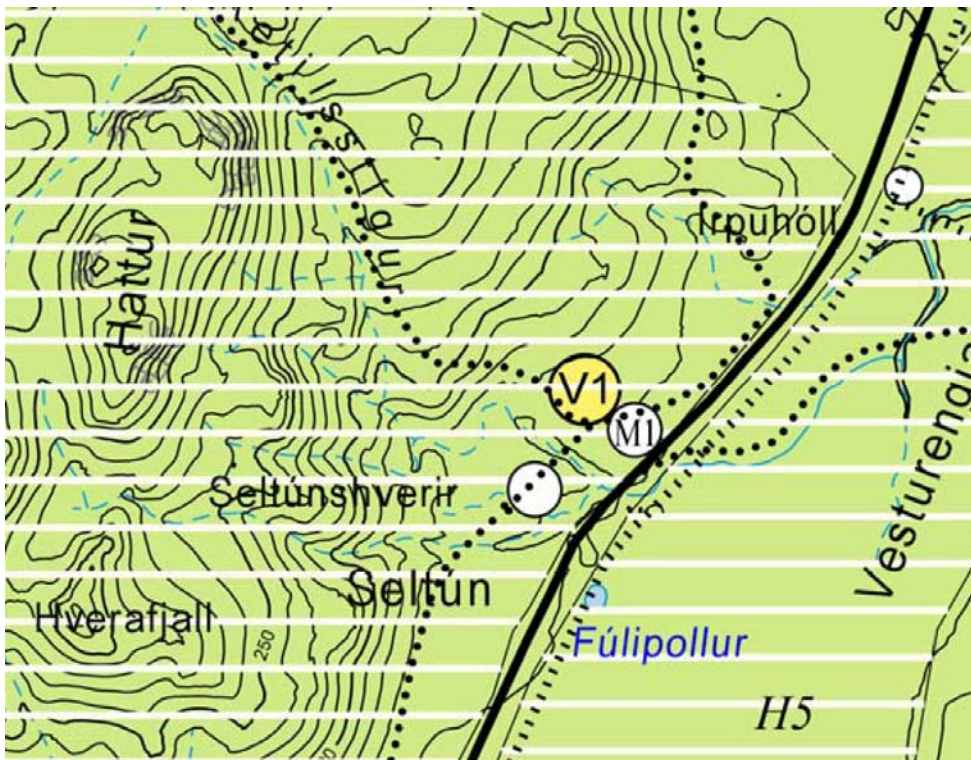
Innan deiliskipulagssvæðis eru tvær byggingar, þjónustuhús og salerni, samtals um 42 m² á um 2000 m² lóð. Innan lóðarinnar verður gert ráð fyrir fjórföldun á salernisaðstöðu og uppbyggingu á stærra þjónustuhúsi sem getur boðið frekari þjónustu.

3. Forsendur

3.1. Núverandi landnotkun

Í Aðalskipulagi Krýsuvíkur 2005-2025 sem er hluti af aðalskipulagi Hafnarfjarðar er Seltún (0,2 ha) skilgreint sem verslunar- og þjónustusvæði sem gæti rúmað þjónustuhús, bílastæði og útivistarsvæðið. Svæðið er jafnframt skilgreint sem áningarstaður ferðamanna við hverasvæðið í Seltúni, sjá mynd 2. Ekkert deiliskipulag er í gildi fyrir Seltún. Markmið deiliskipulagsins er í samræmi við stefnu og meginmarkmið aðalskipulagi Krýsuvíkur um að stuðla að skynsamlegri nýtingu auðlinda og jafnframt að tryggja vernd þess sem er sérstakt í náttúrufari og sögu svæðisins s.s.:

- o að draga fram sérkenni og vaxtarmöguleika einstakra staða og svæða.
- o að standa vörð um merkar náttúru- og söguminjar.
- o að kortleggja og skilgreina fjölbreytt gönguleiðakerfi.
- o að stuðla að betra aðgengi almennings og eflingu ferðaþjónustu.



Mynd 2. Yfirlitsmynd af Aðalskipulagi Krýsuvíkur 2005-2025.

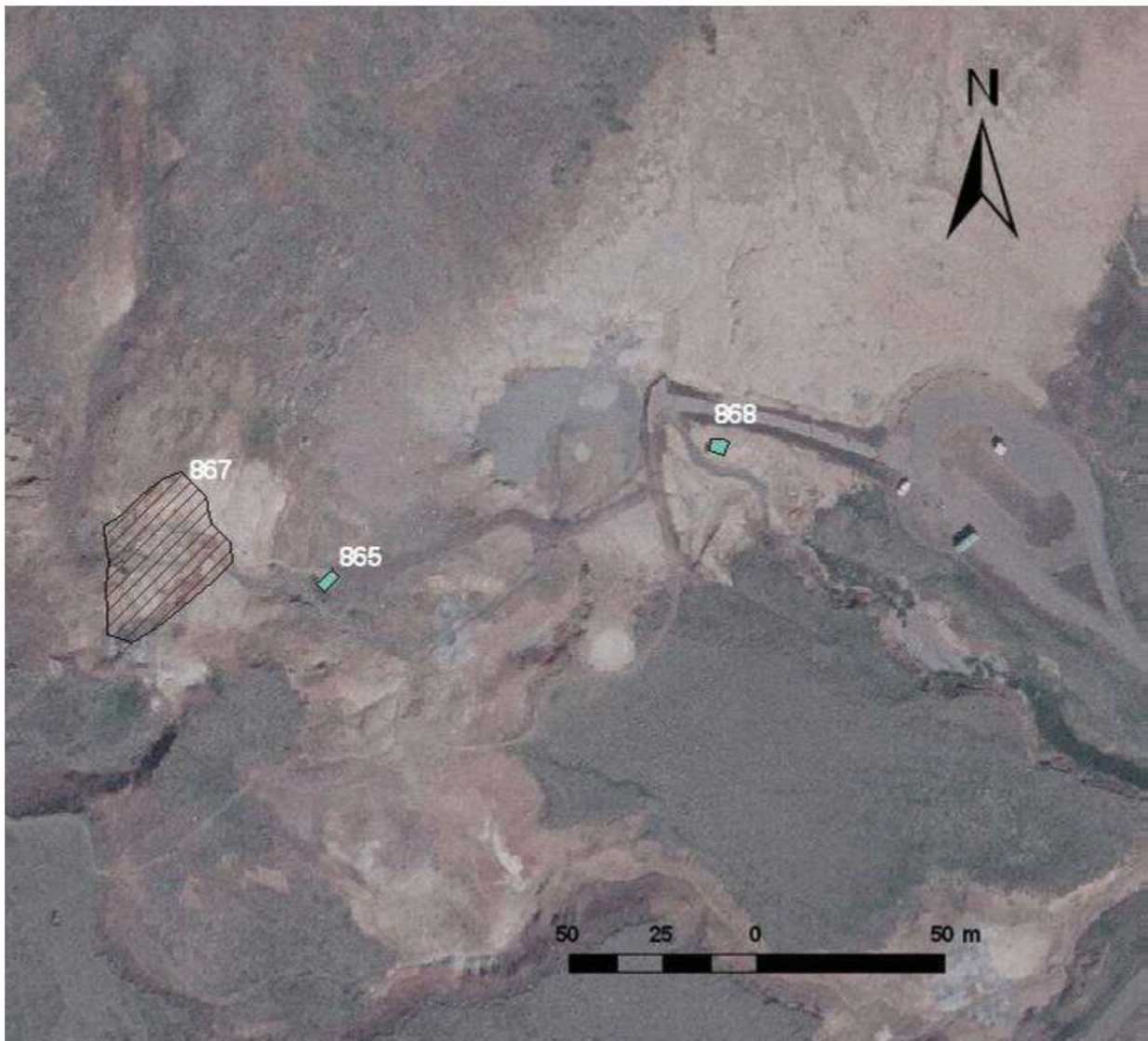
Fjölbreyttur hópur notenda fer um Seltún allt árið um kring. Flestir sem heimsækja svæðið eru einstaklingar í dagsferðum, annaðhvort á eigin vegum eða í skipulögðum ferðum ferðaþjónustufyrirtækja.

3.2. Fornminjar

Í skýrslu Bjarna F. Einarssonar um fornleifar og umhverfi í Krýsuvík er skilgreind fornleif við afleggjarann að Seltúni, þar segir; „Rústir, trúlega sel“.

Í fornleifaskráningu Agnesar Stefánsdóttur fyrir Krýsuvík-Trölladyngju segir um Seltún;
„Í Seltúni eru Seltúnshverir. Seltúnslækur skiptir Seltúni, á vesturbakka hans stóð Námahúsið samkvæmt örnefnaskrá, um 1920 var það notað sem fjárhús og stóð Seltúnshjarrétt þar við. Í brekkunni vestan við Seltúnsgil voru brennisteinsnámurnar.

Ari Gíslason segir í örnefnaskrá sinni að framan við Seltúnið séu Brennisteinshúsarústir á Seltúnsharði sunnan gilsins. „Þar höfðu enskir menn brennisteinstöku á 19. öld.“ Mikið er búið að róta þessu svæði. Brennisteinshúsin hafa að öllum líkindum staðið þar sem nú er bílastæði og aðstaða fyrir ferðamenn. Hægt er að sjá nokkurn veginn staðsetningu þeirra á mynd sem Daniel Bruun tók af hverasvæðinu í kringum aldamótin 1900. Stígar hafa verið gerðir í gegnum og kringum hverasvæðið og á fyrri hluta 20. aldar voru boraðar borholur á svæðinu (nr. 865 og 868). Enn má þó sjá leifar brennisteinsnámunnar sjálfrar (nr. 867) innst í gilinu. Einnig má sjá leifar hleðsla og grjótgarða sem virðast eiga að stýra rennsli lækjarins sem rennur niður eftir gilinu. Verndunarforsendur: Ekki er mikið eftir af minjum eftir brennisteinsnám en þó má sjá námuna sjálfa inni í gilinu. Seltún er vinsæll ferðamannastaður vegna jarðhitans og hveranna og sjálfsagt að veita minjum um nýtingu jarðhita fyrir á öldum meiri athygli og kynna þær fyrir ferðamönnum“.



Mynd 3. Jarðhitasvæði við Seltún, úr skýrslu fornleifaskrá Agnesar Stefánsdóttir fyrir Krýsuvík og Trölladyngju.

3.3. Náttúruminjar

Krýsuvíkurland er allt innan Reykjanesfólkvangs sem friðlýstur var sem fólkvangur árið 1975. Sveitarfélögin sem standa að honum eru Reykjavík, Seltjarnarnes, Kópavogur, Garðabær, Hafnarfjörður, Grindavík og Reykjanesbær.

Mikið er um jarðhitasvæði og margskonar náttúruminjar innan fólkvangsins. Eldfjöll eru mörg, einkum lágur hraundyngjur og gossprungur. Móbergsfjöll og stapar í óteljandi myndum er einkennandi fyrir landslag á svæðinu.

Um fólkvanginn gilda eftirtaldar reglur:

„Fótgangandi fólk er heimil för um allt svæðið og má ekki hindra slíka för með girðingu nema stigar til yfirferðar séu með hæfilegu millibili. Reiðgötum má ekki loka með girðingum. Þessi ákvæði eiga þó ekki við girðingar um vatnsból og ræktað land enda er umferð óheimil innan slíkra girðinga. Á skógræktargirðingu skulu einungis vera stigar.

Allt jarðrask er bannað innan fólkvangsins nema leyfi [Náttúruverndar ríkisins] komi til. Undanskilin er hagnýting jarðhita, t.d. í Krýsuvík, og mannvirkjagerð í því sambandi, sbr. þó 29. gr. laga nr. 47/1971. Jafnframt verði ekki haggð þar eðlilegri nýtingu til búrekstrar, réttur til beitara er ekki skertur innan fólkvangsins og áskilinn er í Krýsuvík réttur til starfsemi í almannaþágu (svo sem heilsuhæli, skólar, gistihús o. þ. u. l.). Skipulegur námurekstur, sem rekinn er innan fólkvangsins þegar auglýsing þessi verður birt í Stjórnartíðindum, má þó haldast, enda sé umgengni í samræmi við 18. gr. laga nr. 47/1971“.

Í aðalskipulag Krýsuvíkur 2005-2025 eru Seltún hverfisverndað vegna náttúruminja.

Hverfisverndarákvæði er að mannvirkjagerð skal haldið í lágmarki og því eru engar framkvæmdir leyfðar sem spilla jarðmyndum, gróðri og fuglalífi.

4. UMHVERFISMAT – AÐFERÐIR OG FRAMSETNING

Við greiningu á þeim þáttum sem hugsanlega geta orðið fyrir umhverfisáhrifum var ákveðið að meta eftirfarandi umhverfisþætti:

- Áhrif á landslag og sjónræna þætti.
- Áhrif á náttúrufar og náttúruverndarsvæði.
- Áhrif á minjar.
- Áhrif á útivist og ferðamennsku.

Gerð er grein fyrir umhverfisþáttum sem líklegt er að verði fyrir áhrifum af skipulagsbreytingunum og þeim mótvægisáðgerðum sem fyrirhugaðar eru. Þar sem eðli breytinganna er mismunandi þá er valið hvaða þættir eru skoðaðir í hverju tilfelli.

Við greiningu á einkennum og vægi hugsanlegra umhverfisáhrifa er notast við þau hugtök sem eru skilgreind í leiðbeiningum Skipulagsstofnunar um flokkun umhverfisþátta, viðmið, einkenni og vægi

áhrifa. Við matið verður notast við þær skilgreiningar á vægi áhrifa sem fram kemur í töflu hér að neðan. Hafa ber í huga nákvæmni áætlunarinnar þegar framkvæmt er mat á vægi áhrifa.

Vægi áhrifa		Skýring
Jákvæð	+	Jákvæð áhrif á umhverfisþátt
Óveruleg	0	Óveruleg áhrif á umhverfisþátt
Neikvæð	-	Neikvæð áhrif á umhverfisþátt

Tafla 1 Skilgreining á vægi áhrifa við umhverfismat deiliskipulagsins.

Í töflu 2 eru tekin saman þau umhverfisviðmið sem lögð eru til grundvallar umhverfismati deiliskipulagsins. Þess ber þó að geta að listinn er ekki tæmandi. Umhverfisviðmið eru notuð sem mælikvarði eða sem vísir sem notaður er til að meta einkenni og vægi þeirra áhrifa sem deiliskipulagstillagan hefur í för með sér.

Stefna	Umhverfisviðmið	Matsspurningar
Lög um umhverfismat áætlana. nr. 105/2006	1 gr. Að stuðla að sjálfbærri þróun og draga úr neikvæðum umhverfisáhrifum og jafnframt að stuðla að því að við áætlunargerð sé tekið tillit til umhverfissjónarmiða.	Dregur deiliskipulagið úr neikvæðum umhverfisáhrifum?
Skipulagslög nr. 123/2010.	I. kafli, 1. Gr. mgr. 2 að stuðla að skynssamlegri og hagkvæmari nýtingu lands og langgæða, tryggja varðveislu náttúru- og menningarverðmæta og koma í veg fyrir umhverfisspjöll og ofnýtingu, með sjálfbærri þróun að leiðarljósi.	Tryggir deiliskipulagið varðveislu náttúru- og menningarverðmæta? Kemur það í veg fyrir umhverfisspjöll og ofnýtingu með sjálfbæra þróun að leiðarljósi?
Aðalskipulag Krýsuvíkur 2005-2025	Seltún (0,2 ha) skilgreint sem verslunar- og þjónustusvæði sem gæti rúmað þjónustuhús, bílastæði og útivistarsvæðið. Svæðið er jafnframt skilgreint sem áningarstaður ferðamanna við hverasvæðið í Seltúni. Svæðið er hverfisverndar vegna náttúruminja. Hverfisverndarákvæði er að mannvirkjagerð skal haldið í lágmarki og því eru engar framkvæmdir leyfðar sem spilla jarðmyndum, gróðri og fuglalífi.	Gerir deiliskipulagið ráð fyrir að mannvirkjum sé haldið í lágmarki? Gerir skipulagið ráð fyrir framkvæmdum sem spilla jarðmyndum, gróðri eða fuglalífi?
Umhverfis- og auðlindastefna fyrir Hafnarfjörð	Seltún eru talin hafa verulegt gildi fyrir ferðabjónustu á SV landi og því þarf að taka tillit til þess við ákvarðanir um nýtingu jarðhitans.	Tekur deiliskipulagið tillit til gildi svæðisins fyrir ferðabjónustuna?

Tafla 2. Umhverfisviðmið sem höfð verða til hliðsjónar við gerð umhverfisskýrslu+

Í umhverfisskýrslu verður gerður samanburður við núllkost sem er samanburður við núverandi ástand þ.e. stefnu gildandi aðalskipulags og samanburður við núverandi aðstöðu á svæðinu.

4.1. Verklag og tímaáætlun

Landið er í eigu Hafnarfjarðarbæjar og er innan Reykjanes fólkvangs. Hafnarfjörður fer með skipulagsvald á svæðinu og mun annast gerð deiliskipulagsins í samráði við Reykjanes Fólkvang.

Eftirfarandi eru drög að skipulagsferlinu og tímasetningum birt með fyrirvara um breytingar.

Október 2013 Lýsing á skipulagsverkefni send Skipulagsstofnun (3 vikur) og öðrum aðilum til umsagnar.

Október 2013 Lýsing á skipulagsverkefni auglýst með áberandi hætti og aðgengileg á heimasíðu Hafnarfjarðar.

Nóvember 2013 Afgreiðsla bæjarstjórnar á deiliskipulagstillögu vegna heimildar til auglýsingar.

Nóvember-desember 2013 Auglýsing deiliskipulagstillögu (6 vikur).

Desember - janúar 2013 Samþykkt deiliskipulags í nefnd og bæjarstjórn.

Janúar 2013 Samþykkt deiliskipulag sent Skipulagsstofnun (2 vikur).

Janúar-febrúar 2013 Gildistaka deiliskipulagsins auglýst.

4.2. Kynning og samráð

Verklag deiliskipulagsins miðar að því að það sé opið og unnið í nánú samstarfi við íbúa og aðra hagsmunaaðila. Samráð verður haft við Skipulagsstofnun aðrar stofnanir sem hafa sérþekkingu á viðfangsefnum skipulagsins vegna lýsingar á skipulagsverkefni og um umfang og áherslur umhverfismats aðalskipulagsbreytingar, eins og lög um umhverfismat áætlana gera ráð fyrir. Skipulagslýsing verður auglýst á netinu og aðgengileg fyrir hagsmunaaðila og íbúa. Samráð verður haft við eftirfarandi umsagnaraðila á eða fyrir auglýsingartíma aðalskipulagsbreytingarinnar.

- Samráð verður haft við eigendur þeirra jarða sem framkvæmdin nær til.
- Samráð verður haft við Helbrigðiseftirlit Hafnarfjarðar- og Kópavogssvæðis.
- Samráð verður haft við Umhverfisstofnun.
- Samráð við Reykjanesfólkvang.
- Samráð verður haft við Minjastofnun Íslands.
- Samráð við sveitarfélög sem standa að Reykjanesfólkvangi;
 - Seltjarnarnes
 - Kópavogur
 - Garðabær
 - Grindavík
 - Reykjanesbær

Ef þörf reynist á að hafa samráð við aðra en áðurtalda aðila þá verður greint frá því í umhverfisskýrslu.

5. Heimildaskrá

Aðalskipulag Hafnarfjarðar, Krýsuvík 2005-2025, 2006.

Agnes Stefánsdóttir 2008. Fornleifaskráning fyrir Krýsuvík-Trölladyngju

Bjarni F. Einarsson 1998, Krýsuvík, fornleifar og umhverfi.

Ferðamálastofa, Slysavarnarfélagið Landsbjörg og Umhverfisstofnun 2011. Öryggi á ferðamannastöðum. Stefna til 2015-drög.

Hafnarfjarðarbær 2012. Umhverfis- og auðlindastefna fyrir Hafnarfjörð, Skýrsla starfshóps umhverfis- og framkvæmdasviðs.

Hafnarfjarðarbær 2012. Umsókn í framkvæmdasjóð ferðamannastaða 2012

Heimasíða Umhverfisstofnunar, www.ust.is

Lög um mat á umhverfisáhrifum nr. 106/2000.

Lög um menningarminjar nr. 80/2012

Lög um náttúruvernd nr.44/1999.

Lög um umhverfismat áætlana nr. 105/2006.

Skipulagslög nr. 123/2010.