

Höfuðborgarsvæðið 2040 - Drög 1.0

Nýr vöxtur, betri byggð

FRAMTÍÐARSÝN -

- Byggir á samkomulagi um svæðisskipulag frá ágúst 2012
- Narratívor? - frásögn úr framtíðinni???

ÁVARP

- Formaður stjórnar SSH
 - Formaður svæðisskipulagsnefndar
 - Forstjóri Skipulagsstofnunar?
-

EFNISYFIRLIT

1. HVAÐ ER HÖFUÐBORGARSVÆÐIÐ 2040?
 - Skilgreiningar
 - Samhengið
 - Umfang
 - Uppbygging
 2. UMHVERFISMAT
 3. ÁSKORANIR
 4. LANDNOTKUN - MEGIN DRÆTTIR
 - Landnotkunarflokkar og net miðkjarna og samgöngumiðaðra þróunarsvæða sem leggst þar ofaná.
 - Aðaluppdráttur svæðisskipulagsins
 5. STEFNA
 - Landnotkun - meginrættir
 - Meginmarkmið 1 - Árangursríkt samstarf
 - Meginmarkmið 2 - Hagkvæm þróun höfuðborgarsvæðisins
 - Meginmarkmið 3 - Heildstæðar samgöngur / flutningar
 - Meginmarkmið 4: Efnahagsleg sókn / aukin samkeppnishæfni
 - Meginmarkmið 5: Heilnæmt umhverfis
 - Meginmarkmið 6: Gæði nærumhverfis / 20 mín. hverfi
 6. FRAMKVÆMD OG ÁRANGURSMAT
 - Umgjörð svæðisskipulagsins - ágreiningur
 - Skemmri uppbyggingaáætlanir
 - Endurskoðun
 - Breytingar
 - Árangursmat
-

FYLGISKJÖL

- A. Umhverfisskýrsla
- B. Mannfjöldaspá
- C. Samgöngur / Samgöngumiðuð byggðapróun
- D. Húsnæðismál

E. Náttúru og útivist

HVAÐ ER HÖFUÐBORGARSVÆÐIÐ 2040?

Þessir punktar verða grunnurinn að endanlegum texta. Draga fram setningar sem lýsa meginkjarna sýnarinnar og er grípandi.

Framtíðarsýn:

TEXTI ÚR VERKEFNISLÝSINGU SÓKNARÁÆTLUNAR ER UPPTAKTUR AF FRAMTÍÐARSÝN SEM ÚR SAMKOMULAGI UM SVÆÐISSKIPULAG HÖFUÐBORGARSVÆÐISINS -

Forsenda árangursríkrar sóknar til aukinnar velmegunar og bættra lífskjara er að fyrir liggja skýr stefna og sýn á þá meginþætti sem móta eiga samfélag framtíðarinnar.

Sveitarfélögin á höfuðborgarsvæðinu hafa mótað framtíðarsýn sem sett er fram í samkomulagi sveitarfélaga um nýtt svæðisskipulag sem staðfest var haustið 2012. Hún byggir á þeim sameiginlegu línunum sem lagðar voru á stefnumótunarfundi kjörinna fulltrúa og embættismanna sveitarfélaga innan SSH sem haldinn var á vegum Framtíðarhóps og stjórnar SSH í Kópavogi í apríl 2011.

Þar er skýrt kveðið á um að líta beri á höfuðborgarsvæðið sem eitt búsetusvæði, einn atvinnu- og húsnæðismarkað með sameiginleg grunnkerfi, útivistarsvæði, auðlindir, útmörk, landslag og náttúru. Samvinna er leiðarljós og lykilorð í allri framtíðarsýn og stefnumörkun fyrir svæðið.

TEXTI ÚR FYLGISKJALI 1 MEÐ SAMKOMULAGI UM SVÆÐISSKIPULAG HÖFUÐBORGARSVÆÐISINS -

Höfuðborgarsvæðið mun í auknum mæli bera svipmót þéttar borgarbyggðar og nútímalegs þekkingarsamfélags.

- Sveitarfélögin á höfuðborgarsvæðinu hafi með sér náð samstarf um skipulagsmál.
- Markmið um sjálfbæra þróun verði ráðandi í skipulagsmálum svæðisins með blandaðri landnotkun, þéttingu byggðar og vistvænu skipulagi samgangna.
- Höfuðborgarsvæðið beri svipmót fagurrar borgar þar sem tekið er tillit til náttúrulegs landslags eins og kostur er við þróun nýrra hverfa.
- Höfuðborgarsvæðið verði nútímalegt borgarsamfélag með alþjólegu yfirbragði og alþjólega samkeppnishæft um fólk, fjármagn, fyrirtæki og viðskipti.
- Störfum fjölgi í þjónustu- og þekkingargreinum.

Markmið og leiðir eiga heima undir stefnunni 4. kafla. Flétta í markmiðin og aðgerðir.

Markmið og leiðir:

Markmiðið er metnaðarfullt svæðisskipulag þar sem sátt er um sjálfbærni og hagkvæma borgarþróun.

- Mótuð verði sameiginleg stefna í sem allra flestum málaflokkum, sátt um stóru línurnar og treystur grunnur að frekara samstarfi og sameiginlegri sýn.
- Svæðisskipulagið verði ítarlegur grunnur fyrir öll sveitarfélög á höfuðborgarsvæðinu sem tekur mið af sameiginlegum þáttum byggðarþróunar.
- Sveitarfélögin hafi reglubundið samráð við gerð aðalskipulags.

Vinna að sameiginlegri sýn fyrir íbúaþróun og þjónustuframboð með heildstæðum hætti fyrir allt höfuðborgarsvæðið.

- Efla til muna starf svæðisskipulagsnefndar og fela henni aukið stefnumótandi hlutverk í góðri tengingu

við starfandi skipulagsnefndir og ríkisvaldið um gerð og framfylgni við landsskipulagsstefnu.

- Sameiginlegur rekstur svæðisskipulags með skilvísri stjórnsýslu, reglulegri uppfærslu upplýsinga, tölfræðilegri úrvinnslu og miðlun upplýsinga.

Skipuleggja þróun byggðar, landnotkun og samgöngur á höfuðborgarsvæðinu með sjónarmið heildarinnar að leiðarljósi.

- Vera vel í stakk búin til að mæta fyrirsjáanlegri íbúafjölgun, samfélagsbreytingum og vexti nýrra atvinnugreina. Talið er að fólksfjölgun verði svipuð og verið hefur en breytt aldurssamsetning muni hafa mikil áhrif.
- Skapa góð skilyrði fyrir vöxt og framfarir í atvinnulífi og með því móti leggja grunn að góðum lífskjörum, öflugri samfélagslegri þjónustu og traustri framtíð íbúanna.
- Skilgreina umferðarkerfi með áherslu á almenningssamgöngur, gangandi og hjólandi umferð. Umferðin mun halda áfram að aukast, breyting í atvinnuháttum og aldurssamsetningu hefur áhrif á umferð.
- Skilgreina veitukerfi, aðal athafnakjarna og miðsvæði, sameiginleg útvistar- og ræktunarsvæði, skilgreina auðlindir og nýtingu þeirra, afmarka þau svæði sem henta ekki undir byggð og skilgreina verndarsvæði.
- Trygður verði greiður aðgangur að þjónustustofnunum og fyrirtækjum, ásamt góðu aðgengi að útvistarvæðum.
- Varðveita og styrkja grænu svæðin sem umlykja byggðina á höfuðborgarsvæðinu.

Samvinna um byggðaðróun á höfuðborgarsvæðinu og við nágrannabyggðir þess.

- Svæðisskipulag sem stefnumarkandi greinargerð sem tekur til suðvesturhorns landsins sem forsögn um frekara samstarf um sameiginlega byggðaðróun.
- Svæðisskipulag höfuðborgarsvæðisins verði hluti af sóknaráætlun 2020 fyrir höfuðborgarsvæðið og suðvesturhorn landsins.
- Hafðir verði í huga framtíðarmöguleikar á lestartengingu milli alþjóðaflugvallarins í Keflavík og miðborgar Reykjavíkur.

ÁVARP

- *Formaður stjórnar SSH*
 - *Gildi góðs samstarfs sveitarfélaganna og höfuðborgarsvæðinu.*
 - *Mikilvægi þess fyrir landið allt að hafa sterkt höfuðborgarsvæði - samkeppnishæfni hbsv og landsins alls á heimsvísu.*
- *Formaður svæðisskipulagsnefndar*
 - *Fókus hryggjarstykkið - samgöngu- og þróunarás og ytri vaxtarmörk.*
 - *Mikilvægi þess að tengja sveitarfélögin saman á sama tíma og þau hafi svigrúm til að fólstra sín sérkenni.*
- *Umhverfissráðherra / forstjóri Skipulagsstofnunar*
 - *Skipulagsvaldið taldi þörf á að lögbinda svæðisskipulag á höfuðborgarsvæðinu, segja afhverju það sé nauðsynlegt að þetta svæði vinni saman og lýsa yfir ánægju með árangurinn :o)*

EFNISYFIRLIT

[HVÆÐ ER HÖFUÐBORGARSVÆÐIÐ 2040?](#)

[ÁVARP](#)

[EFNISYFIRLIT](#)

[1. HVÆÐ ER HÖFUÐBORGARSVÆÐIÐ 2040?](#)

[Skýringar á hugtökum](#)

[Sögulegt og landfræðilegt samhengi](#)

[Hverskonar skipulagsáætlun](#)

[Tengsl við aðrar áætlanir](#)

[2. UMHVERFISMAT SVÆÐISSKIPULAGSTILLÖGUNNAR](#)

[3. HELSTU ÁSKORANIR](#)

[4. STEFNA](#)

[LANDNOTKUN - MEGINDRÆTTIR](#)

[Vaxtarmörk þéttbýlis höfuðborgarsvæðisins](#)

[Þéttbýli](#)

[Miðkjarnar og samgöngumiðuð þróunarsvæði](#)

[Dreifbýli](#)

[MEGINMARKMIÐ 1](#)

[Sveitarfélögin á höfuðborgarsvæðinu eiga árangursríkt samstarf um þróun byggðar](#)

[MEGINMARKMIÐ 2](#)

[Heilbrigð og hagkvæm byggðarþróun / Heilbrigður vöxtur og hagkvæm byggðarþróun](#)

[MEGINMARKMIÐ 3](#)

[Samgöngur á höfuðborgarsvæðinu tryggi öruggt og hagkvæmt flæði innan þéttbýlis og](#)

[MEGINMARKMIÐ 4](#)

[Sókn í efnahagsmálum og samkeppnishæfara höfuðborgarsvæði](#)

[MEGINMARKMIÐ 5](#)

[Varðveislu umhverfis / heilnæmt umhverfi?](#)

[MEGINMARKMIÐ 6](#)

[Gæði í nærumhverfinu - viðráðanlegt húsnæði - nærbjónusta - gönguvænt umhverfi](#)

[5. FRAMKVÆMD OG ÁRANGURSMAT](#)

Mælikvarðar á framkvæmd

FYLGISKJÖL

UPPKAST

1. HVAÐ ER HÖFUÐBORGARSVÆÐIÐ 2040?

Höfuðborgarsvæðið 2040 er yfirskrift á svæðisskipulagi höfuðborgarsvæðisins 2015 - 2040. Lögbundið heiti verður í undirtitli eða á undirskriftarsíðu.

Skýringar á hugtökum

Svæðisskipulag:

Samgöngumiðuð þróunarsvæði:

Samgöngu- og þróunarást:

Blönduð landnotkun:

Vaxtarmörk:

Miðkjarnar (þjónustukjarnar):

Sögulegt og landfræðilegt samhengi

Allt frá því að sveitarfélögin á höfuðborgarsvæðinu hófu með sér formlegt samstarf árið 1979 við stofnun SSH (Samtaka sveitarfélaga á höfuðborgarsvæðinu) hafa skipulagsmál verið eitt af megin verkefnum. Þetta svæðisskipulag er það þriðja frá upphafi og leysir af hólmi svæðisskipulag höfuðborgarsvæðisins 2001 - 2024.

Svæðisskipulag er skipulagsáætlun tveggja eða fleiri sveitarfélaga sem varðar sameiginlega hagsmuni þeirra. Sjö sveitarfélög standa að svæðisskipulagi höfuðborgarsvæðisins: Garðabær, Hafnarfjörður, Kjósarhreppur, Kópavogur, Mosfellsbær, Reykjavík og Seltjarnarnes.

Þessi sveitarfélög eiga í margþættu samstarfi ýmist með formlegum samstarfsverkefnum s.s. Sorpa BS, Strætó BS, skíðasvæði höfuðborgarsvæðisins og slökkvilið höfuðborgarsvæðisins. Einnig er nú mikið samstarf um framtíðar stefnumótun með gerð sóknaráætlunar og

endurskoðunar á vatnsverndarsvæðum. Höfuðborgarsvæðið 2040 tekur mið af þessum samstarfverkefnum sveitarfélaganna og skjóta þau styrkari stöðum undir árangursríkt samstarf sveitarfélaganna.

Hverskonar skipulagsáætlun

Höfuðborgarsvæðið 2040 nær til alls landssvæðis sveitarfélaganna. Ekki er um hefðbundið landnotkunarskipulag að ræða heldur er sett fram í greinargerð stefna um þau málefni sem ganga þvert á lögsögumörk sveitarfélaga og snerta alla íbúa höfuðborgarsvæðisins. Stefnumörkun fylgja skýr markmið ásamt aðgerðum sem SSH, sveitarfélögin og aðrir þurfa að vinna að, svo stefnan nái fram að ganga.

setja inn mynd bls. 11 í verkefnislýsingu um tengsl við viðfangsefni/verkefni (uppfæra)

Tengsl við aðrar áætlanir

... að sinni: sjá umfjöllun í 3. kafla um umhverfismat ...

Uppbygging greinargerðar

Megindrættir landnotkunar eru gerð skil í 4. kafla og er sá grunnur sem stefnur svæðisskipulagsins standa á. Stefnurnar sem settar eru fram 5. kafla hafa einnig skírskotun til sameiginlegar framtíðarsýnar (kafla 2) og þeirra áskorana sem svæðið stendur frammi fyrir (kafla 3). Stefnunum er fylgt eftir með sér kafla um framkvæmd og árangursmat (kafla 6).

2. UMHVERFISMAT SVÆÐISSKIPULAGSTILLÖGUNNAR

Tilgangur

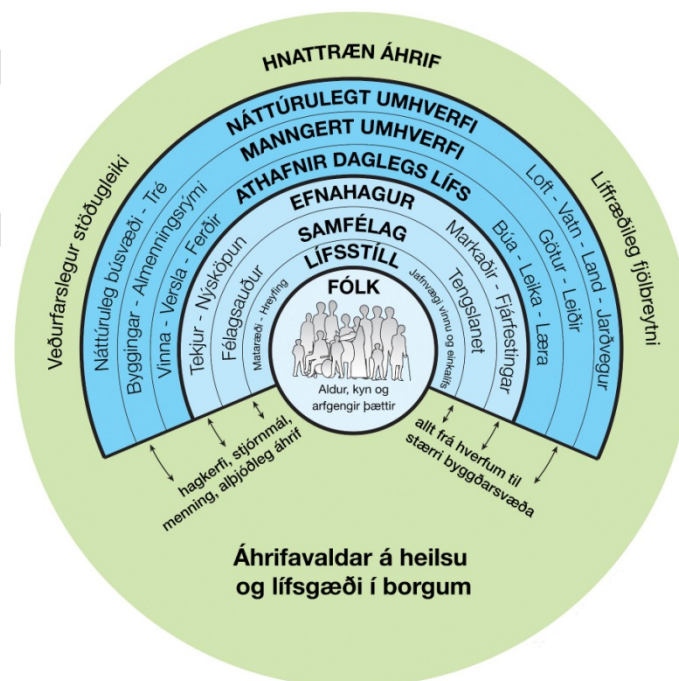
Tilgangur umhverfismats er að tryggja eftir föngum að umhverfisáhrif skipulagsáætlana séu metin við gerð þeirra og þannig stuðlað að því að tekið sé tillit til líklegra áhrifa við stefnumótunina. Áhrif eru almennt metin með því að skoða breytingar frá núverandi stöðu og þróun, þ.m.t. frá gildandi stefnu. Hins vegar með því að setja viðmið um æskilega þróun og meta hvort stefna svæðisskipulagsins vísar í þá átt. Við svæðisskipulagsvinnuna var síðari leiðin farin og sett fram viðmið um skipulag sem stuðlar að góðri lýðheilsu, sjálfbærri þróun og samkeppnishæfni (sjá að neðan). Engu að síður er gerð er grein fyrir stöðu og þróun helstu mála sem setja matið á sviðsmyndunum í samhengi við helstu áskoranir sem takast þarf á við í skipulagi höfuðborgarsvæðisins (4. kafli).

Tveir áfangar

Skipulagsvinnan og tilheyrandi umhverfismat skiptist í tvo megin áfanga. Í fyrri áfanganum voru mótaðar þrjár sviðsmyndir um mögulega byggðarþróun og þær bornar saman m.t.t. viðmið um lýðheilsu, sjálfbæra þróun og samkeppnishæfni. Í síðari áfanganum var samræmi einstakra stefnumiða við viðmið yfirfarið. Bornir voru saman stefnukostir í þeim tilvikum **sem stefna fjallaði um legu mannvirkja í landi eða staðsetningu landnotkunar**. Matið í heild sinni er sett fram í umhverfisskýrslu sem er fylgiskjal með svæðisskipulagsgreinargerð en stutt samantekt er að neðan.

Nálgun

Umhverfismatið var byggt upp út frá módeli um heilsuvænt skipulag (e. Healthy Urban Planning) og þar einkum stuðst við einn helsta fræðimanninn á því sviði, Hugh Barton (Barton, Grant, Mitcham & Tsourou, 2009 og Barton, Grant & Guise, 2010).



Mynd X?. Þættir sem hafa áhrif á lýðheilsu og lífsgæði í borgum
(Barton og Grant, 2006)

Einnig var byggt á evrópsku módeli um sjálfbært skipulag þéttbýlis sem kallast Reference Framework for European Sustainable Cities (RFSC, e.d.). Þá var tekið mið af þáttum sem hafa áhrif á samkeppnishæfni borga og þar fyrst og fremst horft til skýrslu frá 2012 um samkeppnishæfni norrænu höfuðborganna (PWC 2012).

Við móttun viðmiða var einnig gengið út frá viðeigandi íslenskum stefnuskjöllum á sviði skipulags- og umhverfismála og þess gætt að viðmið væru í samræmi við þau (sjá heimildaskrá og umhverfisskýrslu).

Þá er við nálgun umhverfismatsins tekið mið af áherslum í Samkomulagi um svæðisskipulag höfuðborgarsvæðisins sem sveitarfélögin á svæðinu samþykktu þann 24. ágúst 2012, en þar er m.a. sett fram markmið um hagkvæma og sjálfbæra borgarþróun.

Vinna við matið í fyrri áfanga

Matið í fyrri áfanga svæðisskipulagsvinnunnar fór þannig fram að ráðgjafateymi svæðisskipulagsvinnunnar ásamt svæðisskipulagsstjóra fóru sameiginlega fyrir matsspurningarnar fyrir hverja sviðsmynd og mátu samræmi hennar við viðmiðin um lýðheilsu, sjálfbærni og samkeppnishæfni. Skýrsla úr þeim áfanga var lögð fyrir svæðisskipulagsnefnd sem tók ákvörðun um framhaldið á fundi sínum þann 17. janúar 2014. Ákveðið var að vinna út frá sviðsmynd B sem gerði ráð fyrir en þó þannig að tekið væri tillit til fyrirbyggjandi áætlana sveitarfélaga um uppbyggingu.

Sviðsmynd B gerði ráð fyrir að ný byggð yrði að mestu innan núverandi útmarka byggðarinnar en svigrúm yrði til nokkurar uppbyggingar utan núverandi byggðarsvæða. Í sviðsmyndinni var miðað við stofnbrautakerfið eins og það er í dag með fyrri áfanga Sundabrautar og að auki gert ráð fyrir nokkru fjármagni í óstaðsettar framkvæmdir til að bæta umferðarflæði og öryggi. Sviðsmyndin fól í sér töluverðar fjárfestingar í hágæðakerfi fyrir almenningsamgöngur, annað hvort 15-20 km hraðvagnaleið eða 15-20 km léttlest. Hefðbundið strætisvagna-kerfi yrði rekið áfram.

Vinna við matið í síðari áfanga

Í síðari áfanga vinnunnar um ákvörðun um útmörk, samgönguása og kjarnasvæði

Helstu niðurstöður matsins

Matið í fyrri áfanga ... Á þessu stigi: sjá áfangaskýrslu um mat á sviðsmyndum.

Matið í síðari áfanga ...

3. HELSTU ÁSKORANIR

Áframhaldandi vöxtur

Höfuðborgarsvæðið hefur verið í örum vexti frá því í byrjun síðustu aldar og dregið að sér sífellt stærra hlutfall að landsmönnum öllum. Þéttbýlið á höfuðborgarsvæðinu er nú orðið nær samfellt frá Hafnarfirði í suðri til Mosfellsbæjar í norðri. Hin síðari ár hefur byggðin þynnst verulega þannig að meira landrými fer nú undir hvern íbúa en hefur verið nokkru sinni áður. Árið 2012 bjuggu að meðaltali 35,5 íbúar á hverjum hektara, sem er mjög dreifð byggð fyrir borgarsvæði (Fylgiskjal A - UMÁ).

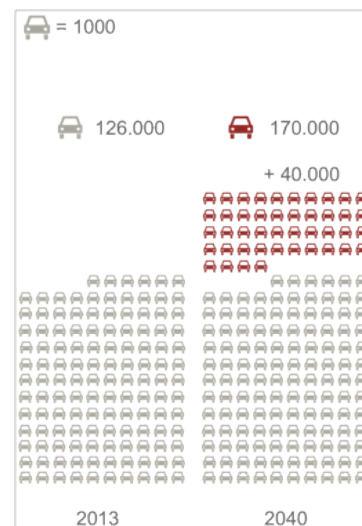
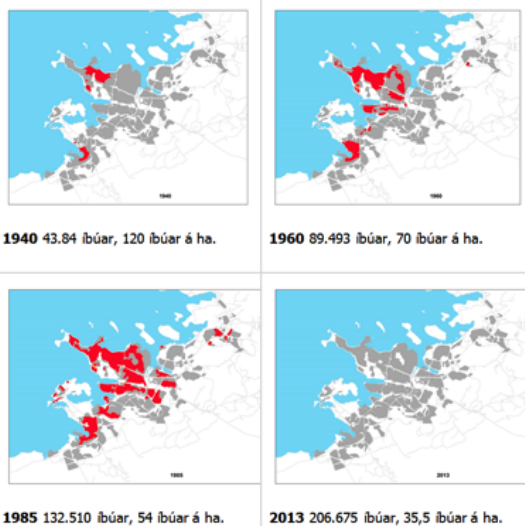
Gert er ráð fyrir að til ársins 2040 fjölgi íbúum á höfuðborgarsvæðinu um ríflega 70.000. Að jafnaði gerir það um 1,1% árlega fjölgun, sjá töflu X.X. Nánar er gerð grein fyrir mannfjöldaspa í Fylgiriti B, Mannfjöldaspa höfuðborgarsvæðisins 2012 - 2040.

Á sama tíma og íbúum fjölgar, er fyrirsjáanleg fjölgun ferðamanna. Einnig má gera ráð fyrir að íbúum nágrannabyggða fjölgi töluvert og áframhald verði á aukinni sókn þaðan á höfuðborgarsvæðið í vinnu, nám og þjónustu.

Þegar horft er til þess landrýmis á höfuðborgarsvæðinu, sem ekki hefur verulega takmarkanir til uppbyggingar, má sjá að ekki er unnt að halda áfram á þeirri braut sem svæðið hefur verið á frá 1985, en þá bjuggu að meðaltali 54 íbúar á hverjum hektara. (Fylgiskjal A - UMÁ).

Þessum vexti fylgir einnig aukið álag á innviði höfuðborgarsvæðisins. Ferðamynstur hefur haldist óbreytt en vaxandi vegalengdir hafa þau áhrif að umferð hefur aukist hlutfallslega meira en íbúafjölgunin. Hlutfall ferða í bíl á höfuðborgarsvæðinu er með því hæsta sem finnst í borgum á norðlægum slóðum eða um 75%. Hlutdeild almenningssamgangna er lágt í alþjóðlegum samanburði, einungis 4% ferða (Fylgiskjal C - Samgöngur).

Ef fram fer sem horfir og fjölgun fólksbifreiða helst í hendur við fjölgun íbúa, mun fjöldi fólksbifreiða á höfuðborgarsvæðinu aukast um 32%, úr 126.000 í 170.000..



Lýðfræðilegar breytingar

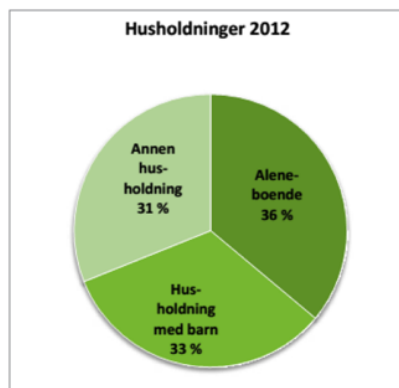
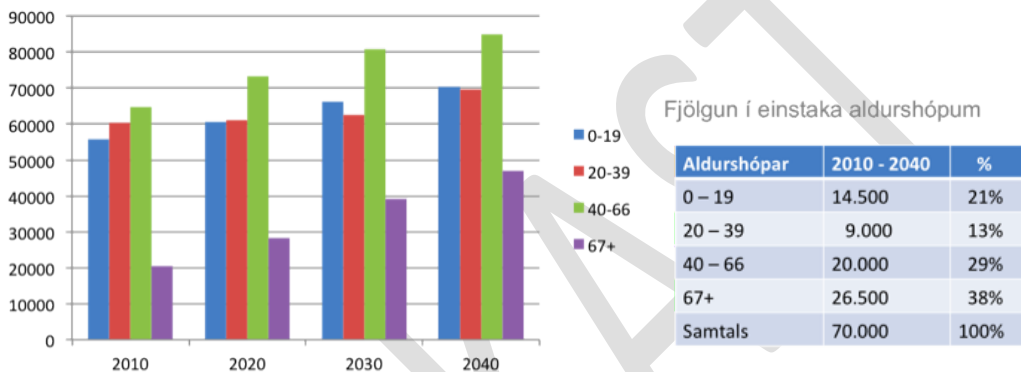
Aldursskipting á höfuðborgarsvæðinu hefur breyst verulega á síðustu 20 árum og hefur miðaldur

hækkað úr 31.3 árum í 34.2 ár. Þessi þróun mun halda áfram á næstu áratugum. Til ársins 2040 verður langmest fjölgun í elsta aldurshópnum, 67 ára og eldri, eða um 38%. Samhliða þeirri þróun verður mjög lítil aukning á aldurshópnum 20-39 ára eða um 13% aukning. (Fylgirit B - mannfjöldaspá).

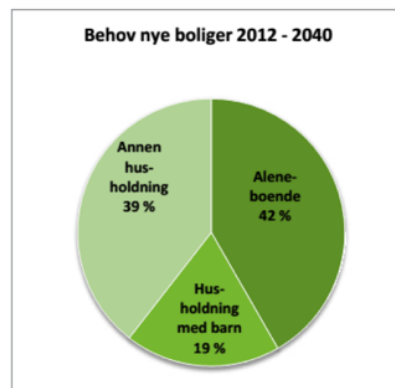
Þróun í lýðfræði höfuðborgarbúa nær einnig yfir fjölskyldumynstur. Líklegt er að heimilum án barna fjölgi hlutfallslega meira en heimilum með börn. Sambærileg borgarsvæði erlendis gefa vísbendingar um hvert þróunin er að stefna.

Dæmi frá Jæren í Noregi, sem nær meðal annars yfir Stafangur, sýnir hlutfallslega lækkun barnaheimila úr 33% í 19% á meðan hlutfall barnlausra heimila eykst úr 67% í 81%.

Breytingar í aldursdreifingu íbúa



Figur 2.11: Husholdningar í planområdet Kilde: Panda



Figur 2.12: Boligbehov í planområdet Kilde: Panda

Húsnæðismál

Breytingar í aldursamsetningu og fjölskyldumynstri eru líklegar til að hafa markverð áhrif á þarfir húsnæðismarkaðarins. Á grundvelli þessa má gera ráð fyrir að hlutfallslega minni eftirspurn muni verða eftir íbúðum fyrir barnafólk, að sama skapi og þarfir einstaklinga og barnlausra heima aukist. Sú aukna eftirspurn sem er nú eftir minni íbúðum er því líkleg til að verða viðvarandi, sérstaklega í ljósi mikillar fjölgunar í aldurshópnum 67 ára og eldri. (Fylgiskjal D - Húsnæðismál)

Erfiðleika hefur gætt á húsnæðismarkaðnum á höfuðborgarsvæðinu síðust ár og hafa þeir aukist jafnt og þétt frá efnahagshruni. Skortur er á viðráðanlegu húsnæði og heilbrigðum leigumarkaði þannig að íbúar hafi raunverlegt húsnæðisval, annað en að fjárfesta í eigin húsnæði.

Kannanir sem gerðar hafa verið, draga fram aukna ásókn í smærri íbúðir miðsvæðis þar sem gott aðgengi er að margvíslegri þjónustu. Að sama skapi hefur verið erfiður markaður fyrir stór

einbýlishús í jaðri höfuðborgarsvæðisins. (Fylgiskjal D - Húsnæðismál)

Samstarf á veikum grunni

Samtök sveitarfélaga á höfuðborgarsvæðinu SSH voru stofnuð árið 1976 sérstaklega til að eiga formlegt samtal um skipulagsmál á höfuðborgarsvæðinu. Á þeim tæpu 40 árum sem sveitarfélögin hafa átt samvinnu í gegnum SSH hafa samtökin gegnið í gegnum nokkur skeið þar sem mismikil áhersla er lögð á samvinnu um skipulagsmál. Frá efnahagshruni hefur verið ríkt samstarf milli aðildar sveitarfélaga. Annars vegar er um að ræða sameiginleg og formleg samstarfsverkefni s.s. Sorpa BS, Strætó BS, skíðasvæði höfuðborgarsvæðisins og slökkvilið höfuðborgarsvæðisins. Einnig er nú mikið samstarf um framtíðar stefnumótun með gerð sóknaráætlunar og endurskoðunar á vatnsverndarsvæðum.

SSH eru ekki formlegt stjórnvald né heldur er sveitarfélögunum skylt að eiga aðild að samtökunum, því hvílir samstarf sveitarfélaganna á veikum grunni. Svæðisskipulag höfuðborgarsvæðisins er eina lögbundna samstarfsverkefnið. Sveitarstjórnir skipa stóran sess í stjórnarsýslu landsins þar sem hér eru einungis tvö stjórnarsýslustig, ríki og sveitarfélög. Sveitarstjórnarlög tryggja hverju sveitarfélagi sjálfsákvörðunarrétt og samstarf sveitarfélaga kristallast á þeim rétti. Grunnurinn að samstarfinu er því aldrei sterkari en svo að sveitarfélögin verða að sjá sér beinan hag í samstarfi.

Nýtt svæðisskipulag er mótað á þessum samstarfsgrunni ásamt skipulagslögum. Mikilvægt er að draga lærdóm af reynslunni við framfylgd svæðisskipulags höfuðborgarsvæðisins 2001 - 2024. Þar lögðu sveitarfélögin upp í metnaðarfullan leiðangur og lögðu mikið í mótun skipulagsins. Hins vegar varð framfylgdinni verulega ábótavant. Lærdómurinn af því skipulagi er sá að ef stefnumótandi skipulag á að nýtast sem gott stjórnkerfi er nauðsynlegt að því sé stöðugt viðhaldið og samtalinu sleppi ekki eftir staðfestingu.

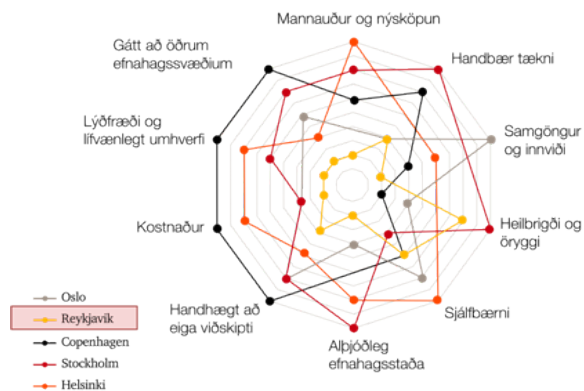
Samkeppnishæfni á alþjóðavísu

Alþjóðleg samkeppni milli borgarsvæða harðnar með hverju ári og helst í hendur við flæði fólks, fjármagns og fyrirtækja þvert á landamæri og landshluta.

Alþjóðleg samkeppni milli borgarsvæða harðnar með hverju ári og gerir kröfur um

Kröfur um spennandi umhverfi til að starfa, búa og stunda tómstundir.

Fólksflutningar úr dreifbýli í þéttbýli - sérstaklega í borgarumhverfi - er ein stærsta umbreyting á ásynd heimsins á síðustu öld og bendir fátt til að sú þróun muni hætta, þó víst sé að það hægi töluvert á henni, sérstaklega í þróuðum hagkerfum líkt og á Íslandi.



Í nýlegum úttektum hefur komið í ljós að höfuðborgarsvæðið stendur hinum Norðurlöndunum að baki (PWC, 2012) samhliða því sem samkeppnishæfni Ísland hefur lækkað í alþjóðlegum samanburði (IMD, 2013)¹.

Borgir eru efnahagslegur drifkraftur þjóðríkja og suðupottur hugmynda og nýsköpunar. Ísland

¹ IMD, 2013. World competitiveness report.

er fámennt land og höfuðborgarsvæðið eina borgarsvæðið sem um ræðir.

Því er ekki um að ræða samkeppni höfuðborgarsvæðisins við önnur íslensk þéttbýlissvæði, heldur frekar samkeppni við aðrar meðalstórar borgir með íbúafjöldann 100.000-500.000 íbúa. Mikilvægt er að landið verði áfram valkostur fyrir velmenntað fólk að setjast að.

Með markvissu skipulagi má móta umgjörð um ýmsa málaflokka á borð við lífsgæði, sjálfbærni, heilsu, öryggi og samgöngur, sem vega þungt í samkeppnishæfni svæða út á við. Hæfni til nýsköpunar er forsenda samkeppnishæfni borga sem og ríkja í nútímasamfélagi

Umhverfið - loft, lögur og láð

Loftgæði á höfuðborgarsvæðinu ráðast að miklu leyti af aukinni bílaumferð en hún hefur aukist mikið sl. áratugi með tilheyrandi útstreymi gróðurhúsalofttegunda og svifryksmengun. Auk áhrifa á lofgæði leiðir losun gróðurhúsalofttegunda til hærra hitastigs og hlýnunar á jörðinni. Mikilvægt er því að draga úr losun og eru margvíslegar mótvægisáðgerðir mögulegar t.d. í samgöngum með aukinni notkun almenningsgangna og að fleiri velji að hjóla eða ganga (Brynhildur Davíðsdóttir o.fl., 2009). En til að slíkar mótvægisáðgerðir í samgöngum gangi upp þarf að stemma stigum við útbreiðslu borgarinnar.

Athafnir manna á síðustu 50 árum hafa haft meiri áhrif á vistkerfi heimsins en á nokkru öðru tímabili í sögu mannsins og dregið hefur úr líffræðilegum fjölbreytileika. Þeir þættir sem mestu áhrifin hafa haft eru m.a. eyðing búsvæða, ósjálfbær nýting náttúruauðlinda og mengun (Umhverfisstofnun, e.d.).

...

Lýðheilsa / Heilsuvænt umhverfi / Heilsueflandi umhverfi

Mörg nútíma heilsuvandamál, eins og hjartasjúkdómar, sykursýki, offita og þunglyndi, hafa sterk tengsl við lífstíl sem einkennist af kyrrsetu og hreyfingarleysi. Rannsóknir hafa sýnt að umhverfi þéttbýlis getur haft áhrif á slíkan lífstíl. Skipulag sem einkennist af dreifðri byggð, aðskilnaði íbúða og atvinnu-starfsemi, ofuráherslu á einka-bílinn en lítili áherslu á almennings-samgöngur, göngur og hjólreiðar ásamt slæmu aðgengi að útivistarsvæðum, dregur úr hreyfingu fólks.

Áhrif umhverfisins á sálfræðilegar eða andlegar hliðar heilsu skiptir líka máli og leita þarf leiða til þess að gera borgarumhverfið þannig úr garði að það auki vellíðan og bæti andlega heilsu, jafnt sem hreyfingu.

Umhverfi má telja heilsuvænt ef það:

- Tryggir hreint vatn og loft og er almennt ómengað.
- Ýtir undir hreyfingu fólks.
- Kveikir jákvæðar hugsanir og tilfinningar og gefur færi á að slaka á og endurnærast.
- Ýtir undir að fólk hittist og eigi samskipti sem styrkir bæði félagslega heilsu einstaklinga og samfélags.
- Hefur sterk sérkenni sem skapa skýra ímynd í hugum fólks sem aftur styrkir sjálfsmynd einstaklinga og samfélags.

Ef að er gáð geta náttúrulegir þættir haft lykilhlutverki að gegna varðandi flest þessi atriði. Tré

og annar gróður hreinsa t.d. loft og vatn og geta skapað aðlaðandi umhverfi sem stuðlar að hreyfingu, vellíðan og samskiptum fólks. Landslag og náttúrulegir þættir gefa stöðum líka skýr sérkenni sem fólk tengist böndum. Niðurstöður rannsókna um jákvæð áhrif náttúrunnar á heilsu manna gefa auk þess tilefni til að huga nánar að mögulegu hlutverki náttúru í að skapa heilnæmt borgar- og bæjarumhverfi.

Mannvitsskýrslan um samgöngur kemur inná lýðheilsu í sambandi við kostnað - skoða!

(Fylgiskjal E - Náttúra og útivist)

4. STEFNA

Tímasett stefna sem inniheldur hugmyndafræði, framtíðarsýn og markmið en jafnframt útfærða áætlun um það hvernig markmiðunum skuli náð fram. (Handbók um opinbera stefnumótun)

- Mótast af áskorunum og framtíðarsýn
- Er meginstefna um sameiginleg viðfangsefni (ath texta með frumvarpi skipulagslaga)
- Leiðbeinandi viðmið (ákvæði) ráðandi - fá bindandi ákvæði
- Megindrættir landnotkunar er grunnlagið sem meginmarkmiðin verða að taka mið af.
- 6 meginmarkmið - Huglæg en lýsandi - samþætta viðfangsefni ...
- Undir hverju meginmarkmið eru sett fram lýsandi aðgerðarmerkið
- Útfærðum aðgerðum er skipt niður í þrjá flokka:
 - SSH - aðgerðir sem skrifstofu SSH og svæðisskipulagsnefnd er ætlað að vinna að. Sumar þeirra aðgerða eiga upphaf í samkomulagi um nýtt svæðisskipulag.
 - Sveitarfélögin - aðgerðir sem aðildarsveitarfélög SSH er ætlað að vinna að. Sumar þeirra aðgerða eiga upphaf í samkomulagi um nýtt svæðisskipulag.
 - Önnur stjórnvöld og stofnanir - Felur í sér ósk um aðgerðir að hálfu aðila sem ekki eiga beina aðild að svæðisskipulaginu.
 - Ríkið - áhersla lögð á að draga fram aðgerðir úr stefnuáætlun s.s. samgönguáætlun.
 - Ríkisstofnanir - áhersla lögð á að draga fram aðgerðir sem eiga sér stoð í lagaumgjörð stofnanna eða eru sett fram í öðrum stefnumótandi verkefnum. Dæmi:
 - Skipulagsstofnun - leiðbeiningar (skipulagslög)
 - Hagstofan - upplýsingagjöf (lög um ...)
 - Önnur landshlutasamtök...
 - Byggðarsamlög á höfuðborgarsvæðinu sem hafa sér stjórnir og hlutverk...
- ...



	1 Meginmarkmið	2 Meginmarkmið	3 Meginmarkmið	4 Meginmarkmið	5 Meginmarkmið	6 Meginmarkmið	LANDNOTKUN - MEGINDRÆTTIR	
	1.1 Aðgerðarmarkmið 1.2 Aðgerðarmarkmið 1.3 Aðgerðarmarkmið	2.1 Aðgerðarmarkmið 2.2 Aðgerðarmarkmið 2.3 Aðgerðarmarkmið	3.1 Aðgerðarmarkmið 3.2 Aðgerðarmarkmið 3.3 Aðgerðarmarkmið	4.1 Aðgerðarmarkmið 4.2 Aðgerðarmarkmið 4.3 Aðgerðarmarkmið	5.1 Aðgerðarmarkmið 5.2 Aðgerðarmarkmið 5.3 Aðgerðarmarkmið	6.1 Aðgerðarmarkmið 6.2 Aðgerðarmarkmið 6.3 Aðgerðarmarkmið		
SSH	Aðgerðir 1.1.1 – 3 Aðgerðir 1.2.1 – 2 Aðgerðir 1.3.1 - 4	Aðgerðir 2.1.1 – 3 Aðgerðir 2.2.1 – 2 Aðgerðir 2.3.1 - 4	Aðgerðir 1.1.1 – 3 Aðgerðir 1.2.1 – 2 Aðgerðir 1.3.1 - 4	Aðgerðir 4.1.1 – 3 Aðgerðir 4.2.1 – 2 Aðgerðir 4.3.1 - 4	Aðgerðir 5.1.1 – 3 Aðgerðir 5.2.1 – 2 Aðgerðir 5.3.1 - 4	Aðgerðir 6.1.1 – 3 Aðgerðir 6.2.1 – 2 Aðgerðir 6.3.1 - 4		
Sveitar- félög	Aðgerðir 1.1.4 – 6 Aðgerðir 1.2.3 – 6 Aðgerðir 1.3.5 - 7	Aðgerðir 2.1.4 – 6 Aðgerðir 2.2.3 – 6 Aðgerðir 2.3.5 - 7	Aðgerðir 3.1.4 – 6 Aðgerðir 3.2.3 – 6 Aðgerðir 3.3.5 - 7	Aðgerðir 4.1.4 – 6 Aðgerðir 4.2.3 – 6 Aðgerðir 4.3.5 - 7	Aðgerðir 5.1.4 – 6 Aðgerðir 5.2.3 – 6 Aðgerðir 5.3.5 - 7	Aðgerðir 6.1.4 – 6 Aðgerðir 6.2.3 – 6 Aðgerðir 6.3.5 - 7		
Aðrir (ríkið)	Aðgerðir 1.1.7 – 9 Aðgerðir 1.2.7 – 9 Aðgerðir 1.3.8 - 9	Aðgerðir 2.1.7 – 9 Aðgerðir 2.2.7 – 9 Aðgerðir 2.3.8 - 9	Aðgerðir 3.1.7 – 9 Aðgerðir 3.2.7 – 9 Aðgerðir 3.3.8 - 9	Aðgerðir 4.1.7 – 9 Aðgerðir 4.2.7 – 9 Aðgerðir 4.3.8 - 9	Aðgerðir 5.1.7 – 9 Aðgerðir 5.2.7 – 9 Aðgerðir 5.3.8 - 9	Aðgerðir 6.1.7 – 9 Aðgerðir 6.2.7 – 9 Aðgerðir 6.3.8 - 9		

MEGINMARKMIÐ 1 Árangursrík samstarf	MEGINMARKMIÐ 2 Hagkvæmur vöxtur	MEGINMARKMIÐ 3 Heildstæðar samgöngur
<p>Sveitarfélögin á höfuðborgarsvæðinu eiga með sér náðið, viðvarandi samstarf og vinna sameiginlega að heildstæðri sýn fyrir höfuðborgarsvæðið með sérstaka áherslu á samþættingu skipulags byggðar, samgangna og þjónustuframboðs.</p> <p>Samvinnuvettvangur er á skrifstofum SSH og verkefni unnin eftir stefnumótun svæðisskipulagsnefndar.</p> <p>Ein lykil afurð samvinnunnar er virkt svæðisskipulag sem nálgast skipulag höfuðborgarsvæðisins heildstætt og leiðbeinir þróun þess í átt að hagkvæmni og sjálfbærni með hagsmuni heildarinnar að leiðarljósi.</p>	<p>Meginþungi vaxtar mun eiga sér stað innan vaxtarmarka höfuðborgarsvæðisins og beinast að svæðum sem eru þjónustuð af tíðum almenningssamgöngum og hágæða almenningssamgöngukerfi.</p> <p>Með samgöngumiðaðri, blandaðri uppbyggingu verður sveitarfélögunum unnt að veita nýjum íbúum viðtöku án þess að álag á stofnvegakerfi höfuðborgarsvæðisins aukist og bjóða upp á fjölbreytta íbúðarkosti í nágrenni við atvinnutækifæri og þjónustu.</p>	<p>Skipulag, hönnun og útfærsla samgöngukerfis höfuðborgarsvæðisins tryggir öruggar, hagkvæmar og greiðar samgöngur fyrir íbúa, vöruflutninga og þjónustu.</p> <p>Þétt og aðlaðandi uppbygging meðfram samgönguneti í tengslum við almenningssamgöngur gefur einstaklingum og fjölskyldum fjölbreytta valkosti í vali á ferðamáta, sem styður við minnkun í losun gróðurhúsalofttegunda og sparnað í samgöngukostnaði heimilanna.</p> <p>Með því að skipuleggja samgönguæðar höfuðborgarsvæðisins með forgang fyrir gangandi, hjólandi og almenningssamgöngur styður samgöngukerfið sveitarfélögin í að halda uppi sjálfbærum hverfiseiningum.</p>
MEGINMARKMIÐ 4 Efnahagsleg sókn	MEGINMARKMIÐ 5 Heilnæmt umhverfi	MEGINMARKMIÐ 6 Gott nærumhverfi
<p>Höfuðborgarsvæðið er alþjóðlegt borgarsvæði og á í samkeppni við sambærilegar erlendar borgir um mannaúð, fjármagn og fjárfestingar.</p> <p>Efnahagskerfi svæðisins byggir á margþættum grunni sem svarar atvinnuþörf einstaklinga með ólíka menntun starfsmannaþörfum fyrirtækja.</p> <p>Grunnur að aukinni samkeppnishæfni höfuðborgarsvæðisins fæst með að beina fjárfestingum í innviði sem auka við fjölbreytta uppbyggingu atvinnulífsins, með sérstaka áherslu á nýsköpun, þekkingaruppbyggingu og sköpun verðmætra og vel launaðra starfa.</p>	<p>Hreint loft, ómengið drykkjarvatn og nálægð við útivistarsvæði og náttúrulegt umhverfi eru undirstaða að þeim lífsgæðum sem felast í að búa á höfuðborgarsvæðinu og marka sérstöðu svæðisins umfram önnur borgarsvæði.</p> <p>Höfuðborgarbúar eiga greiðan aðgang sameiginleg útivistarsvæði umhverfis borgina sem gefur þeim færi á að slaka á og endurnærast, hvort sem um ræðir ströndina, græna trefilinn, heiðar fæða fjöll.</p>	<p>Höfuðborgarsvæðið samanstendur af ólíkum sveitarfélögum sem bjóða upp á mismunandi umhverfi fyrir einstaklinga og fjölskyldur að velja um.</p> <p>Höfuðborgarbúar hafa aðgang að viðeigandi húsnæðiskosti á öllum stigum lífsins og aðgang að viðráðanlegu húsnæði sem tryggi húsnæði fyrir alla, óháð stöðu og efnahag.</p> <p>Íbúar búa að góðu og vel hönnuðu borgarumhverfi, sem er í sátt við fyrirbyggjandi umhverfi og sérstöðu hvers sveitarfélags. Sjálfbærar hverfiseiningar byggjast á hagkvæmri byggðarþróun, nærþjónustu í göngufæri, aðgengi að tíðu almenningssamgöngukerfi, aðgengi að grænum svæðum og aðgengi að fjölbreyttum húsakost.</p>

LANDNOTKUN - MEGINDRÆTTIR

Sett er fram langtímasýn á meginrætti landnotkunar á höfuðborgarsvæðinu þar sem horft er til þeirra þátta sem talin er þörf á að samræma vegna sameiginlegra hagsmuna sveitarfélaga á höfuðborgarsvæðinu.

Meginrætti landnotkunar bera að hafa til hliðsjónar svo að unnt sé að ná meginmarkmiðum og aðgerðum þeirra. Sveitarfélögin þurfa að útfæra meginrætti landnotkunar í sínum aðalskiplagsáætlunum.

Sérstök áhersla er lögð á gagnkvæma samþættingu byggðarmynstur við samgöngur, eða samgöngumiðaða byggðarþróun (e. Transit Oriented Development (TOD)). Mikilvægt er því að tekið sé mið að þeirri stefnu sem sveitarfélögin setja sér í samgönguáætlunum Alþingis þar sem uppbygging samgangna eru jafnt á hendi sveitarfélaga og ríkis.

Í meginrættir landnotkunar eru gerð skýr skil milli þéttbýlis og dreifbýlis. Staðbundin landnotkun er svo dregin fram inna og utan þéttbýlisins. Innan þéttbýlisins er einnig greindir þjónustukjarnar og samgöngumiðuð þróun sem leggst ofan á aðra landnotkun.

Vaxtarmörk þéttbýlis höfuðborgarsvæðisins

Ytri vaxtarmörk þéttbýlis eru sett til að beina vexti íbúða og fyrirtækja inn á við, til lengri tíma. Verðmæti byggingarlands á höfuðborgarsvæðinu munu aukast og mikilvægt að næstu kynslóðir hafi aðgang að góðu byggingarlandi verði áframhaldandi vöxtur á höfuðborgarsvæðinu til lengri framtíðar.

Vaxtarmörk þéttbýlis höfuðborgarsvæðisins eru ætlað að skapa skýr skil milli þéttbýlis og dreifbýlis með áherslu á sjálfbæra byggð og varðveislu náttúrusvæða og landbúnaðarlands.

Skýr vaxtarmörk aðstoða stjórnvöld í að stunda strategíska byggðarþróun og stýra vexti byggðarinnar í átt að vel tengdum svæðum meðfram samgönguneti stofnvegakerfis og almenningssamganga. Þesskonar nálgun krefst langtíma sýnar á höfuðborgarsvæðið í heildina.

Þéttbýli

Almenn borgarbyggð

Svæði sem falla undir almenna borgarbyggð er hefðbundin íbúðarhverfi studd verslun, þjónustu og aðgengi að almenningssvæðum og/eða útivistarsvæðum. Yfirbragð og þjónustustig almennrar borgarbyggðar er mjög mismunandi en tekur mið af áherslu og sérkennum hvers sveitarfélags auk nálægðar svæðanna við miðju eða jaðar. Þar sem almenn borgarbyggð skarast við miðkjarna og/eða samgöngumiðuð þróunarsvæði skal leggja áherslu á uppbyggingu sem styður við lifandi bæjarlíf, með blandaðri landnotkun, skjólsælu, öruggu og gönguvænu umhverfi, með því að setja aðstöðu fyrir gangandi og hjólandi í forgang.

Blönduð atvinnustarfsemi

Svæði sem falla undir blandaða atvinnustarfsemi eru ætluð fyrir ýmis konar atvinnustarfsemi sem samræmist nálægð við íbúabyggð. Um er að ræða starfsemi ekki mengar eða hefur önnur óþægindi í för með sér fyrir þá sem búa og starfa í nágrenninu. Þessi svæði eiga að mæta fjölbreyttum þörfum atvinnulífsins.

Þau svæði blandaðrar atvinnustarfsemi sem eru innan miðkjarna og samgöngumiðaðra þróunarsvæða þurfa að lúta lögmálum þéttar byggðar með blöndu að íbúðum og atvinnustarfsemi og geta þrífist án þess að mikið landrými sé nýtt undir bílastæði.

Starfsemi sem kallar á lágt nýtingarhlutfall og mikið rými undir bílastæði skal staðsetja utan miðkjarna og samgöngumiðaðra þróunarsvæða. Slík svæði eru almennt með einhæfri landnotkun og lítill sem engri blöndun íbúða og atvinnustarfsemi.

Iðnaðar- og hafnarsvæði

Á þessum svæðum er iðnaðarstarfsemi, hafnir og vöruheymslur, þ.e.a.s. starfsemi sem af umhverfislegum ástæðum á ekki heima innan um íbúðarbyggð eða gerir sérstakar kröfur til umferðarlegra tengsla / öflugs flutningsnets.

Uppbygging hafna á höfuðborgarsvæðinu er mikilvægur hluti af svæðisskipulaginu og þessar hafnir eru miðstöðvar vöruflutninga til og frá landinu. Leitast skal við að bakland hafnanna verði aðeins nýtt fyrir starfsemi tengda höfnum en ekki fyrir almenna þjónustu eða miðbæjarstarfsemi þar sem þeirri starfsemi er ætlaður staður annars staðar á höfuðborgarsvæðinu. (Úr svæðisskipulagi 2001-2024)

Miðkjarnar og samgöngumiðuð þróunarsvæði

Megin vexti höfuðborgarsvæðisins til ársins 2040 verður beint á miðkjarna og samgöngumiðuð þróunarsvæði. Þessi svæði leggjast ofan á aðra landnotkun (á einungis við ef þéttbýlið er brotið upp í landnotkunartýpur). Almennt er þéttleikinn meiri í miðkjörnum og samgöngumiðuðum þróunarsvæðum. Einnig er byggðin blönduð með íbúðum, verslunum, þjónustu og annarri atvinnustarfsemi. Undantekning á þessu eru svæði þar sem starfsemi má ekki blandast íbúðabyggð s.s. á iðnaðarsvæðum.

Miðkjarnar

Miðkjarnarnir eru staðir þar sem atvinnu- og þjónustustarfsemi af ýmsu tagi safnast saman. Þeir eru því í eðli sínu mun fjölbreyttari en verslunarmiðstöðvar einar og sér.

Miðkjörnum í skipt í fjórar gerðir sem skilgreindir eru út frá því svæði eða hverfi sem þeir þjóna. Í svæðisskipulaginu er mótuð stefna um þrjár gerðir þeirra, **landskjarna**, **svæðiskjarna** og **bæjarkjarna** en stefnu um staðsetningu þjónustukjarna er vísað til aðalskipulags.

Miðkjarnar eru útfærðir nánar í aðalskipulagi sveitarfélaga hvað varðar mörk og uppbyggingu. Taka þarf mið að svæðisbundnu mikilvægi þeirra og þeim viðmiðunum sem eru í töflu X.X .

Samgöngumiðuð þróunarsvæði

Samgöngumiðuð þróunarsvæði eru hentug svæði fyrir aukna uppbyggingu með þéttri blandaðri byggð sem eru í nálægð við almenningssamgönguleiðir með hátt þjónustustig. Þessi svæði eru viðbót við miðkjarna og hafa svipaða eiginleka, hvað varðar þéttleika og blöndun. Áherslan á þessum svæðum er að landnotkun styðji við öflugar samgöngur með áherslu á almenningssamgöngur, gangandi og hjólandi.

Samgöngumiðuð þróunarsvæði eru útfærð nánar í aðalskipulagi sveitarfélaga hvað varðar mörk og uppbyggingu. Taka þarf mið að svæðisbundnu mikilvægi þeirra og þeim viðmiðunum sem eru í töflu X.X

Samgöngu- og þróunarás

Dreifbýli

Landbúnaðarland

Gott ræktunarland verði ekki tekið úr landbúnaðarnotum nema ríkar ástæður séu fyrir hendi.

Þau svæði sem sýnd eru sem landbúnaðarsvæði skulu vera það áfram. Þetta þýðir að í gildi er sú

meginregla að ekki skuli reistar byggingar eða önnur mannvirki á þessum svæðum önnur en þau sem nauðsynleg eru vegna búskapar. (svæðisskiplag 2024)

Með þessu er reynt að sporna gegn óskipulagðri og tilviljunarkenndri þróun á svæðum þar sem lítið er um áberandi mannvirki önnur en þau sem þar eru augljóslega í notkun. Þessi ráðstöfun á sér stoð í meginmarkmiðum um vel afmarkaða byggð, skýr skil á milli þéttbýlis og hins óbyggða lands og viðleitni til sjálfbærrar þróunar. (svæðisskiplag 2024)

Þéttbýlt landbúnaðarland

Svæði utan þéttbýlis þar sem landbúnaðarlandi hefur verið skipt upp í spildur sem að jafnaði eru ekki minni en einn hektari. Forsendur byggðar eru nátengdar landbúnaði, matvælafrmaleiðslu eða tómstundabúskap. Almenn er ekki gert ráð fyrir neinni þjónustu innan þessara svæða og ekki hægt að gera ráð fyrir því að þessi svæði séu með sömu grunnkerfi og í þéttbýli.

Náttúra og útivist

Náttúru- og útivistarsvæðum er ýmist sett fram til verndunar s.s. landslag, vistkerfi og neysluvatn eða til að bjóða íbúum uppá góðar aðstæður til útiveru s.s. stórir almenningsgarðar, skógræktarsvæði, skíðasvæði og fjallgöngur. Í flestum tilfellum getur farið saman útivist og verndun en í þeim tilvikum sem um er að ræða friðuð svæði verður útivistin að vera á forsendum verndunar.

SKÝRINGARMYNDIR:

Landnotkunaruppdráttur í litlum mælikvarða.

MEGINMARKMIÐ 1

Sveitarfélögin á höfuðborgarsvæðinu eiga árangursríkt samstarf um þróun byggðar

Markmið um árangursríkt samstarf er sett sem viðbragð við þörf á vaxandi samstarfi við úrlausn sameiginlegra hagsmunamála íbúa höfuðborgarsvæðisins. Höfuðborgarbúar standa frammi fyrir krefjandi áskorunum sem ganga þvert á sveitarfélagamörk og eru áþekk áskorunum sem sambærileg borgarsvæði úti í heimi eru að kljást við.

Höfuðborgarsvæðið er eitt búsetu-, atvinnu- og þjónustusvæði og íbúar þess nýta sameiginlega útivistarsvæði, auðlindir og náttúru. Það er mikilvægt að gott samstarf sé milli sveitarfélaga höfuðborgarsvæðisins um framtíðar byggðarþróun þar sem sett er fram sameiginleg meginstefna sem leiðir til aukinnar hagvæmni, betri samgangna og sjálfbærni í byggðarþróun.

Samstarf sveitarfélaga á höfuðborgarsvæðinu hvílir á nokkurra áratuga hefð og hefur verið misvirkt frá því að til þess var stofnað. Sveitarfélögin á höfuðborgarsvæðinu vilja bregðast við gagnrýni á skort á viðvarandi samstarfi í skipulagsmálum með reglulegu viðhaldi skipulagstalna, mótun styttri uppbyggingaráætlana og eftirfylgni með áherslum svæðisskipulags.

Með batnandi samgöngum til nágrannabyggða hefur uppland höfuðborgarsvæðisins stækkað. Íbúar nágrannasveitarfélaga hafa sótt í auknum mæli til höfuðborgarsvæðisins eftir vinnu, menntun eða þjónustu. Einnig sækja íbúar höfuðborgarsvæðisins vinnu í nokkrum mæli til nágrannabyggða og margir eiga þar sitt annað heimi í formi frístundahúsa. Einnig hefur vísir að samstarfi stærri landfræðilegra eininga aukist t.a.m. við úrlausn sorpmála og samgangna. Mikilvægt er að sveitarfélög geti tekist farsælega á við aukna ábyrgð og mætt vaxandi kröfum samtímans á sem hagkvæmastan hátt.

Svæðisskipulagið er viðvarandi verkefni nauðsynlegt að því sé stöðgutt viðhaldið og samtalinu sleppi ekki eftir staðfestingu.

Skipulag á að nýtast sem gott stjórnkerfi er

Eftirfarandi **aðgerðarmarkmið** eru sett fram til að þessi stefna nái fram að ganga:

- 1.1 Skrifstofa SSH er eflað og starfsemi hennar sem vettvangur frekara samstarfs á sviði stefnumótunar og skipulagsmála er fest í sessi.
 - 1.2 Metnaðarfullt svæðisskipulag fyrir höfuðborgarsvæðið liggja fyrir á hverjum tíma þar sem sett er fram sameiginleg stefna um hagkvæma og sjálfbæra borgarþróun.
 - 1.3 Samstarf um byggðarþróun á suðvesturhorni landsins er aukin til muna.
-

SKÝRINGARMYNDIR:

1. Kort sem sýnir sveitarfélögin - lögsögumörk. SV hornið - straumar flæðis til og frá hbsv.

AÐGERÐARMARKMIÐ 1.1

Skrifstofa SSH er eflð og starfsemi hennar sem vettvangur frekara samstarfs á sviði stefnumótunar og skipulagsmála er fest í sessi.

Aðgerðir SSH

1.1.1. Skrifstofa SSH hefur umsjón með rekstri svæðisskipulagsnefndar með skilvísri stjórnslu.

1.1.2. Með tilvísun til samkomulags sveitarfélaga á höfuðborgarsvæðinu við LUKR um gagnagrunn svæðisskipulags stendur skrifstofa SSH að lifandi gagnagrunni með þar sem lykiltölur um þróun byggðar eru uppfærðar reglulega, í það minnsta árlega.

Aðgerðir aðildarsveitarfélaga

1.1.3. Sveitarfélögin efla til muna starf skrifstofu SSH og svæðisskipulagsnefndar og fela henni aukið stefnumótandi hlutverk í góðu samstarfi við skipulagsnefndir þeirra og önnur stjórnvöld m.a. við;

- gerð 5 ára uppbyggingaráætlana fyrir höfuðborgarsvæðið
- samráð við gerð aðalskipulags aðildarsveitarfélaga
- samráð við ríkisvaldið um gerð og framfylgd við landsskipulagsstefnu.

1.1.4. Með tilvísun til samkomulags sveitarfélaga á höfuðborgarsvæðinu við LUKR um gagnagrunn svæðisskipulags munu sveitarfélögin skuldbinda til skila inn gögnum með markvissum og öruggum hætti, í það minnsta árlega.

Aðgerðir annarra stjórnvalda og stofnana

1.1.5. Samráð verði haft við viðeigandi stofnanir um gögn sem snerta lykiltölur um þróun byggðar: Hagstofa, Þjóðskrá, vegagerðin, byggðastofnun, RSK, Landmælingar Íslands

1.1.6.

AÐGERÐARMARKMIÐ 1.2

Metnaðarfullt svæðisskipulag fyrir höfuðborgarsvæðið liggja fyrir á hverjum tíma þar sem sett er fram sameiginleg stefna um hagkvæma og sjálfbæra borgarþróun.

Aðgerðir SSH

1.2.1. Skrifstofu SSH er falið að fylgjast með framþróun skipulagsins og gera tillögur að aðgerðum eða breytingum á því ef þarf.

Svæðisskipulag höfuðborgarsvæðinu verður lifandi áætlun þar sem áherslan er á umgjörð um samstarf. Skrifstofa SSH fylgist með framþróun skipulagsins og gerir sveitarfélögum viðvart ef þróunin er önnur en að er stefnt.

1.2.2. Skrifstofa SSH hefur yfirumsjón með stjórnsluhluta svæðisskipulagsins, reglulega uppfærslu upplýsinga, tölfræðilega úrvinnslu, framsetningu skipulagsins, miðlun upplýsinga og samstarf við skipulagsyfirkvöld í sveitarfélögunum á höfuðborgarsvæðinu og aðliggjandi sveitarfélögum

Aðgerðir aðildarsveitarfélaga

1.2.3. Sveitarfélögin skuldbinda sig til að umgangast staðfest svæðisskipulag af festu og virðingu.

1.2.4. Sveitarfélög innleiða stefnur svæðisskipulags í sínar skipulagsáætlanir.

1.2.5. Við gerð aðalskipulags aðildarsveitarfélaganna og endurskoðun þeirra skal byggja á stefnumörkun svæðisskipulagsins

1.2.6. Svæðisskipulagsnefnd skal eftir skipun hennar í upphafi nýs kjörtímabils sveitarstjórnar leggja fram verk-, tíma- og kostnaðaráætlun um endurskoðun svæðisskipulagsins og skilgreina þá meginþætti sem leggja skal áherslu á.

Aðgerðir annarra stjórnvalda og stofnana

1.2.7. Skipulagsstofnun veitir leiðsögn um framkvæmd, framþróun og endurskoðun svæðisskipulagsins.

AÐGERÐARMARKMIÐ 1.3

Samstarf um byggðapróun á suðvesturhorni landsins er aukið til muna

Aðgerðir SSH

1.3.1. Skrifstofa SSH hefur forustu um að stofnað verður til formlegs samráðs landshlutasamtaka á suðvesturhorni landsins þar sem þróun byggðar og flæði um svæðið er skoðuð sérstaklega. Stefnt er að því að fundir verði a.m.k. einu sinni á ári.

1.3.2. Skrifstofa SSH safnar saman lykiltölum um þróun byggðar sem uppfærðar eru árlega.

Aðgerðir aðildarsveitarfélaga

1.3.3.

1.3.4.

Aðgerðir annarra stjórnvalda og stofnanna

1.3.5. Samgönguyfirvöld (Vegagerðin) mun skilgreinda atvinnu- og þjónustukjarnar landsins í sóknaráætlunum landshluta og landsskipulagsstefnu (samgönguáætlun 2011-2014 6.1.a)

1.3.6. Önnur landshlutasamtök á suðvestur horni landsins (SSS, SSV, SASS) taka virkan þátt í samráði um þróun byggðar með formlegu samstarfi og hjálpa til með upplýsingaöflun frá sínum landshluta.

1.3.7. Sorpsamlög á SV horni hafa formlegt samstarf um að finna hagkvæmar leiðir fyrir meðhöndlun úrgangs ...

1.3.8. Byggðastofnun og Skipulagsstofnun að horft sé sérstaklega á SV hornið og það viðfangsefni að takast á við vöxt í geiraáætlun ríkisins; byggðaáætlun, landsskipulagsstefnu, samgönguáætlun, ...

Skoða hvernig Hvítá/Hvítá hugmyndafærðin fellur að þessu (Ísland 2020)

Á Samband íslenskra sveitarfélaga eitthvað hlutverk hér - haft forgöngu um ákveðin mál?

MEGINMARKMIÐ 2

Heilbrigð og hagkvæm byggðarþróun / Heilbrigður vöxtur og hagkvæm byggðarþróun

Með stefnumörkun um hagkvæman vöxt höfuðborgarsvæðisins eru sveitarfélögin að horfast í augu við að of mikil dreifing byggðarinnar og tilviljanakennd uppbygging sé ekki hagkvæm og hafi í för með sér neikvæð áhrif á umhverfið og lífsgæði íbúa svæðisins. Í því samhengi þarf fyrirsjáanleg fólksfjölgun til næstu 25 ára að geta átt sér stað án þess að álag á stofnvegakerfið aukist í sama hlutfalli, með fjölgun fólksbifreiða og vaxandi bílaumferð. Lykilaðgerðir í framfylgd þessa markmiðs er mörkun vaxtamarka umhverfis höfuðborgarsvæðið og að vexti svæðisins sé, með skynsamlegri stýringu, beint að vel vel staðsettum vaxtar- og þróunarsvæðum sem eru þjónustuð af tíðum almenningssamgöngum og hágæða almenningssamgöngukerfi.

að er aðkallandi verkefni að vöxtur

Mikilvægt er að fyrirsjáanlegri fólksfjölgun verði mætt án þess að álag á stofnvegakerfið aukist í sama hlutfalli með vaxandi bílaumferð. Stýðja verður í auknum mæli við fjölbreytta og vistvæna ferðamáta með þéttingu og blöndun byggðar, skipulagi hjólreiðaleiða og annarrar aðstöðu til hjólreiða og með því að tvinnna saman almenningssamgöngur í skipulagi og hönnun hverfa og gatna. Í skipulagi byggðarþróunar/landnotkunar höfuðborgarsvæðisins þarf að skapa skýr skil milli þéttbýlis og dreifbýlis með áherslu á sjálfbæra byggð og varðveislu náttúrusvæða og landbúnaðarlands.

Uppbygging innan þéttbýlisins þarf að miða að því að styrkja nærsamfélag og bæjarbrag sem og veita íbúum heilnæmt og gott búsetuumhverfi. Mikilvægt er að sveitarfélögin nái að fóstora sín sérkenni á sama tíma og lögð er áhersla á að tengja þau betur saman. Það er skynsamlegt fyrir íbúa höfuðborgarsvæðisins að hafa aðgang að fjölbreytt búsetuformi og ólíkum áherslum.

Nýrri íbúðarbyggð verði almennt komið fyrir innan núverandi þéttbýlis eða í þéttu og samfelldu framhaldi af byggð sem fyrir er, eftir því sem staðhættir leyfa. Byggingarland á höfuðborgarsvæðinu er takmörkuð auðlind og til að nýta hana sem best verður vexti þéttbýlisins beint í meira mæli inn á við með þéttingu byggðar og endurskipulagningu vannýtttra svæða.

Byggðin verður látin þróast á þeim stöðum þar sem veðurfar hefur hvað minnst áhrif á búsetu. Gert er ráð fyrir að byggð verði að jafnaði ekki valinn staður í meira en 100 m hæð yfir sjávarmáli þar sem úrkoma og lágt hitastig að vetri hafa takmarkandi áhrif á umferð um svæðið. (svæðisskipulag 2024, bls. 43)

Við skipulag þéttbýlis verði almennt haft að leiðarljósi að beina vexti markvisst á miðkjarna og samgöngumiðuð þróunarsvæði með þéttri byggð og með því að blanda atvinnustarfsemi, verslun og þjónustu og tengja hana íbúðarbyggð í þágu sjálfbærni daglegs lífs og aukinna lífsgæða.

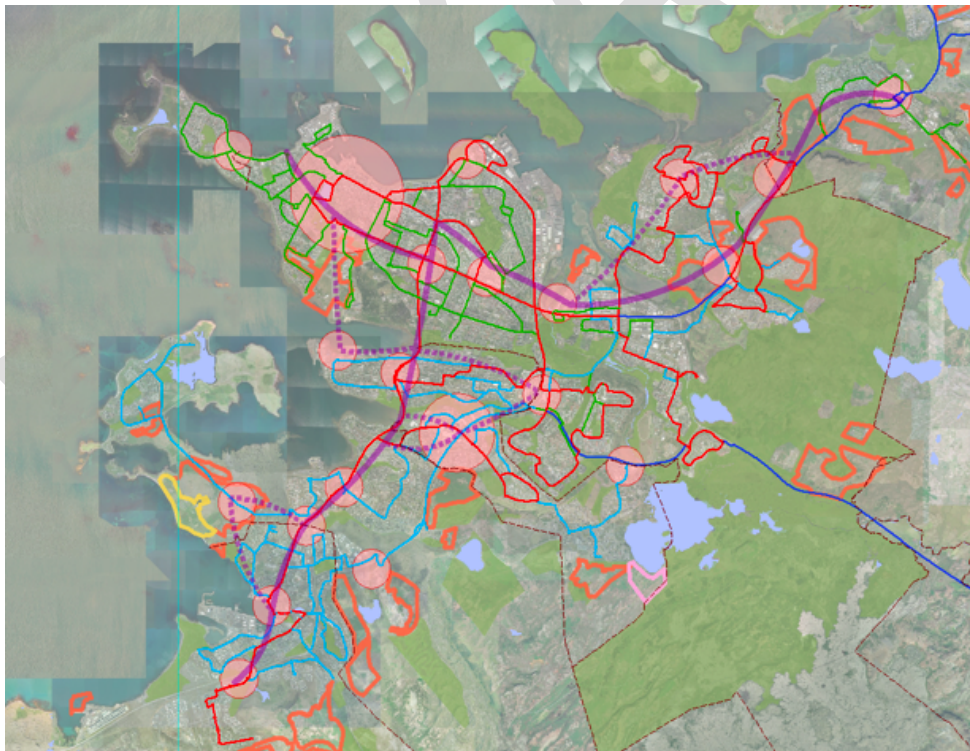
Samgöngu- og þróunarás, sem tengir sveitarfélögin saman og býður upp á ný og vel tengd svæði fyrir búsetu, störf og nærþjónustu er hryggjastykkið í nýju svæðisskipulagi ásamt neti af miðkjörnum og samgöngumiðuðum þróunarsvæðum. Þessar áherslur taka einnig tillit til loftslagsbreytinga með því að draga úr áhrifum frá byggð og samgöngum hvað varðar losun gróðurhúsalofttegunda.

Eftirfarandi **aðgerðarmarkmið** eru sett fram til að þessi stefna nái fram að ganga:

- 2.1 Þróun þéttbýlis verður innan skilgreindra vaxtarmarka sem dregin eru utan um þéttbýli höfuðborgarsvæðisins. .
 - 2.2. Meginþunga vaxtar er beint að miðkjörnum og á samgöngumiðuð þróunarsvæði.
 - 2.3 Varðveita gott landbúnaðarlandi og náttúrurík svæði
-

SKÝRINGARMYNDIR OG TÖFLUR:

1. Þemauppdráttur sem sýnir ytri vaxtarmörk, miðkjarna, samgöngumiðuð þróunarsvæði og almenningssamgöngukerfið (hátt þjónustustig) sbr. við Map 4 í Vancouver með viðbótum.
2. Tafla með leiðbeinandi viðmiðum um uppbyggingu (vöxt íbúða og starfa) á miðkjörnum og samgöngumiðuðum þróunarsvæðum - sbr. table 2 í Vancouver
3. Tafla með leiðbeinandi viðmiðum um byggðarmynstur og umgjörð samgangna á miðkjörnum og samgöngumiðuðum þróunarsvæðum - sbr. table 3 í Vancouver.
4. Þemauppdráttur sem dregur fram landbúnaðarsvæði og náttúrurík svæði sem njóta verndar.



DWELLING UNITS	2006		TARGET 2021		TARGET 2031		TARGET 2041		GROWTH 2006-2041	
	#	%	#	%	#	%	#	%	#	%
	Metropolitan Core	88,000	10%	110,000	10%	116,000	9%	119,000	8%	31,000
Surrey Metro Centre	8,300	1%	27,000	2%	36,000	3%	43,000	3%	34,700	6%
Regional City Centres	71,000	8%	110,000	10%	142,000	11%	162,000	11%	91,000	16%
Municipal Town Centres	49,000	6%	82,000	7%	106,000	8%	123,000	9%	74,000	13%
Urban Centres Total	216,300	26%	329,000	29%	400,000	31%	447,000	31%	230,700	40%
Frequent Transit Development Areas	217,000	26%	281,000	25%	337,000	26%	378,000	27%	161,000	28%
General Urban Area	382,000	45%	486,000	43%	535,000	41%	561,000	39%	179,000	31%
Rural, Agricultural, Conservation and Recreation	33,000	4%	34,000	3%	35,000	3%	36,000	3%	3,000	1%
Metro Vancouver Total	848,000	100%	1,130,000	100%	1,307,000	100%	1,422,000	100%	574,000	100%

EMPLOYMENT	2006		TARGET 2021		TARGET 2031		TARGET 2041		GROWTH 2006-2041	
	#	%	#	%	#	%	#	%	#	%
	Metropolitan Core	256,000	22%	286,000	20%	302,000	19%	313,000	18%	57,000
Surrey Metro Centre	18,000	2%	31,000	2%	40,000	2%	49,000	3%	31,000	5%
Regional City Centres	124,000	11%	177,000	12%	208,000	13%	237,000	14%	113,000	19%
Municipal Town Centres	69,000	6%	107,000	7%	135,000	8%	163,000	9%	94,000	16%
Urban Centres Total	467,000	40%	601,000	42%	685,000	42%	762,000	43%	295,000	50%
Frequent Transit Development Areas	254,000	22%	323,000	22%	370,000	23%	412,000	24%	158,000	27%
All Other Areas	437,000	38%	524,000	36%	567,000	35%	579,000	33%	142,000	24%

Notes:

1. This table provides guidance to assist in regional and local planning.
2. Frequent Transit Development Area targets are conceptual and subject to future municipal and transit planning processes.
3. "All Other Areas" refers to areas outside of Urban Centres and Frequent Transit Development Areas.

TABLE 3
Guidelines for Urban Centres and Frequent Transit Development Areas

TYPE OF URBAN CENTRES	DESCRIPTION AND LAND USE CHARACTERISTICS	TRANSPORTATION CHARACTERISTICS
Region-Serving Centres Metropolitan Core The Region's Downtown Downtown Vancouver and Central Broadway Surrey Metro Centre Centre of Activity South of the Fraser River Regional City Centre Major regional centres, serving Metro Vancouver's subregions Coquitlam, Langley, Lonsdale (North Vancouver), Maple Ridge, Metrotown (Burnaby), New Westminster, Richmond	<ul style="list-style-type: none"> Locations identified on the Regional Land Use Designations map (Map 2) Defined as appropriate locations generally within 800 metres of one or more rapid transit stations or within 400 metres of the intersection of two or more corridors on TransLink's Frequent Transit Network Regional-scale employment, services, business and commercial activities Major institutional, community, cultural and entertainment uses High and medium density housing (in General Urban only), including affordable housing choices Industrial uses Parks, greenspace and ecological areas The Metropolitan Core is the principal business, employment, cultural and entertainment location for the region Surrey Metro Centre and the Regional City Centres are major activity areas for the subregion 	<ul style="list-style-type: none"> Regional and/or subregional transportation hubs with multiple Frequent Transit Network connections Provision of transit priority measures and other transit-supportive road infrastructure and operations Major Road Network access High quality, accessible walking and cycling environment
Municipal Town Centre Hubs of activity within municipalities Aldergrove, Ambleside, Brentwood, Cloverdale, Edmonds, Guildford, Fleetwood, Inlet Centre, Ladner, Loughheed, Lynn Valley, Newton, Oakridge, Pitt Meadows, Port Coquitlam, Semiahmoo, Willoughby	<ul style="list-style-type: none"> Locations identified on the Regional Land Use Designations map (Map 2) Defined as appropriate locations generally within 800 metres of a rapid transit station or within 400 metres of TransLink's Frequent Transit Network Employment, services, business and commercial activities, typically serving the municipal or local area Institutional, community, cultural and entertainment uses High and medium density housing (in General Urban only), including affordable housing choices Industrial uses Parks, greenspace and ecological areas Services and activities oriented to the local needs of the surrounding communities Municipal focus for community and cultural activities 	<ul style="list-style-type: none"> Local transportation hubs with existing Frequent Transit Network service or potential for Frequent Transit Network service as warranted by ridership demand Provision of transit priority measures and other transit-supportive road infrastructure and operations Major Road Network access High quality, accessible walking and cycling environment
Frequent Transit Development Areas Focal areas for growth in alignment with TransLink's Frequent Transit Network	<ul style="list-style-type: none"> Locations determined by municipalities, in consultation with TransLink, in accordance with local area plans Defined as appropriate locations generally within 800 metres of a rapid transit station or within 400 metres of TransLink's Frequent Transit Network Focus for medium and higher density housing (in General Urban only), including affordable housing choices, and mixed uses with concentrated growth at appropriate locations along TransLink's Frequent Transit Network Employment, services, business and commercial activities, and may include cultural, institutional, and community uses, typically serving the local area Industrial uses Parks, greenspace and ecological areas 	<ul style="list-style-type: none"> Existing or planned Frequent Transit Network service Provision of transit priority measures and other transit-supportive road infrastructure and operations High quality, accessible walking and cycling environment

Notes:

- These guidelines describe the broad land use and transportation characteristics of Urban Centres and Frequent Transit Development Areas and are not intended to identify or suggest specific levels of transportation facilities, service levels, or priorities. Transportation facilities and services, and their timing, will be determined through municipal,

AÐGERÐARMARKMIÐ 2.1

Þróun þéttbýlis verður innan vaxtarmarka eru dregin utan um þéttbýli höfuðborgarsvæðisins.

Aðgerðir SSH

2.1.1. Í samvinnu við svæðisskipulagsnefnd fylgir SSH stefnu svæðisskipulagsins eftir og aðstoðar sveitarfélögin við að innleiða ytri vaxtarmörk í sínar skipulagsáætlanir.

2.1.2. Viðhalda kortagrunni með ytri vaxtarmörkum.

Aðgerðir aðildarsveitarfélaga

2.1.3. Sveitarfélögin innleiða vaxtarmörkin í sínar skipulagsáætlanir og draga upp mynd af vaxtarmörkun sem er í samræmi við uppdrátt í svæðisskipulaginu.

2.1.4.

Aðgerðir annarra stjórnvalda og stofnana

2.1.5. ATH Strætó BS. - taki mið að framtíðar þéttbýlismörkum við þróun síns leiðakerfis.

2.1.6. Innanríkisráðuneytið og Vegagerð taki mið að ytri vaxtarmörkum við mótun samgönguáætlana.

ARÐGERÐARMARKMIÐ 2.2

Meginþunga vaxtar er beint að miðkjörnum og á samgöngumiðuð þróunarsvæði

Aðgerðir SSH

2.2.1.

2.2.2.

Aðgerðir aðildarsveitarfélaga

2.2.3.

2.2.4.

Aðgerðir annarra stjórnvalda og stofnana

2.2.5. Samgönguyfirvöld (Vegagerðin) mun í samvinnu við sveitarfélögin vinna áætlun um sjálfbærar samgöngur með aukinni áherslu á almenningssamgöngur, göngu og hjólreiðar. Með sjálfbærri samgönguáætlun verði lokið við skilgreiningu á grunnneti hjólreiðastíga og grunnneti almenningssamgangna innan helstu þéttbýliskjarna. Áfram verði unnið að auknum forgangi almenningssamgangna í umferðinni með uppbyggingu sérreina, forgangi á umferðarljósum og öðrum aðgerðum. (samgönguáætlun 2011 - 2014)

2.2.6. Vegagerðin, innríkisráðuneytið og fjármálaráðuneytið viðhalda verkefninu um eflingu almenningssamgangna á höfuðborgarsvæðinu og áhrifasvæði. Verkefnið verði endurskoðað m.t.t. áherslna um samgöngu og þróunarás. (samgönguáætlun 2011 - 2014)

2.2.7 Skilgreindar verði og skipulagðar samgöngumiðstöðvar í hverjum landshluta til að stuðla að hagkvæmum flutningum innan einstakra landsvæða. (samgönguáætlun 2011 - 2014)

2.2.8 Strætó BS mun þróa leiðakerfið sitt í samræmi við uppbyggingu á samgöngumiðuðum þróunarsvæðum.

AÐGERÐARMARKMIÐ 2.3

Varðveita gott landbúnaðarlandi og náttúrurík svæði

Aðgerðir SSH

2.3.1.

2.3.2.

Aðgerðir aðildarsveitarfélaga

2.3.3.

2.3.4.

Aðgerðir annarra stjórnvalda og stofnanna

2.3.5.

2.3.6.

Skoða náttúruverndarlög, náttúruverndaráætlun.

Ábending frá HS - Staðbundin matvælaframleiðsla skilgreind sem 50 km frá markaði
http://www.matis.is/media/utgafa/erindi/Gudmundur_H.pdf

MEGINMARKMIÐ 3

Samgöngur á höfuðborgarsvæðinu tryggi öruggt og hagkvæmt flæði innan þéttbýlis og

Skipulag, hönnun og útfærsla samgöngukerfa og samgöngumannvirkja hefur áhrif á valmöguleika fólks á ólíkum ferðamátum. Eins hafa ákvörðun um legu samgönguæða áhrif á hvert og hvernig byggðin þróast. Það er lykilatriði í farsælli þróun höfuðborgarsvæðisins að vel takist til með samþættun samgangna og byggðarskipulags. Uppbygging í tengslum við gott samgöngunet er kjarninn í stefnu Höfuðborgarsvæðisins 2040 og lykilatriði í að fyrirsjáanlegri fjölgun íbúa verði mætt án þess að bílaumferð aukist að sama skapi.

Vöxtur síðustu áratuga hefur leitt til sífellt aukins álag á umferðarkerfið með tilheyrandi töfum, verri loftgæðum og erfiðara umhverfi fyrir þá sem kjósa aðra ferðamáta. Á þessum tíma hefur byggð þéttbýlis á höfuðborgarsvæðinu dreifst mjög víða og í meira mæli en áður. Eigi markmið um hagkvæman vöxt að ná fram að ganga þarf að beina vextinum í auknum mæli inná samgöngumiðuð þróunarsvæði - miðkjarna og samgöngu- og þróunarsvæði. Sú aðgerð gerir kröfur um uppbyggingu á hágæða almenningssamgöngukerfi sem hefur mikla flutningsgetu og hátt þjónustu stig. Samgöngumiðuð uppbygging styður breytt ferðamunstur með því að bjóða uppá hagkvæman og skilvirkan valmöguleika til móts við fólksbíla. Þannig styður samgöngumiðuð uppbygging við bættar aðstæður þeirra sem þurfa eða kjósa að ferðast um á bíl á sama tíma og hún eykur möguleika þeirra sem ekki hafa tök á slíkum ferðamáta sökum aldurs, efnahags eða heilsu.

Stefnumörkun um samgöngur hefur áhrif á búsetuþróun. Með aukinni áherslu á vistvænar samgöngur skapast möguleikar á þéttari byggð. Að sama skapi býður skipulag blandaðrar og þéttar byggðar upp á að fleiri kjósi þann möguleika að nýta sér vistvænni samgöngumáta. Þetta tvennt helst þannig í hendur.

Með bættu neti almenningssamgangna og stóraukinni áherslu á vistvænar samgöngur skapast betri grundvöllur fyrir þéttingu byggðar. (Mannvit 2014)

Í umhverfissvænu samgönguskipulagi er leitast við að lágmarka neikvæð áhrif samgangna á umhverfi og samfélagi sem felast í loftmengun, hávaðamengun og umfangsmikilli landnotkun. Helstu áhrif á samfélagið eru óskilvirk nýting fjármuna, tímasóun, umferðarslys og hreyfingarleysi notenda samgöngukerfis. Megináherslan í umhverfissvænu samgönguskipulagi er að bæta aðgengi fólks á meðan hefðbundið samgönguskipulag leggur megin áherslu á hreyfanleika.

Umhverfissvænt samgönguskipulag kallar á náð samspil við byggðarskipulag til að auka aðgengi fólks að vinnu og þjónustu. Samspil umhverfissvæns byggðarskipulags og samgönguskipulags miðar þannig að því að lágmarka þörf fólks fyrir notkun einkabíla á ferðum sínum. Í umhverfissvænu samgönguskipulagi er áhersla lögð á hjólasamgöngur og gangandi vegfarendur en einnig bættar almenningssamgöngur á sama tíma og vöxtur einkabílaumferðar er hægari en ella. Ennfremur er fjárhagslegum hvötum oft beitt til að auka notkun hjóla og almenningssamgangna eins og t.d. skattlagningu á bifreiðar og hækkan bílastæðagjalda. Almenningssamgöngur og samgöngur fyrir hjólandi og gangandi eru því oft kallaðir umhverfissvænir samgöngumáttar eða grænar samgöngur. (Mannvit 2014)

Lausnin við þessu er að innleiða hágæða almenningssamgöngukerfi sem kemst áfram óháð bílaumferðinni. Í borgum og bæjum erlendis sem eru á stærð við höfuðborgarsvæðið er algengasta lausnin í hágæða almenningssamgöngukerfum annað hvort léttlestir eða hraðvagnakerfi. Ástæða þess að hefðbundin lestarkerfi og neðanjarðarkerfi eru yfirleitt ekki

til skoðunar nema í stærri borgum er að kostnaðurinn við slík kerfi er margfaldur á við kostnaðinn við léttlestir og hraðvagnakerfi. (Mannvit 2014)

Skipulagning hágæðakerfa er einnig töluvert flóknari en skipulagning vegakerfis. Samtvinna þarf byggðarþróun ítarlega með hágæðakerfinu til að byggja undir farþegagrunninn. Einnig þarf að aðlaga hefðbundið strætisvagnakerfi að hágæðakerfinu, skipuleggja biðstöðvar með tilliti til hjólandi og gangandi og jafnvel tryggja gott aðgengi einkabílsins að hágæðakerfinu með svokölluðum „Park and Ride“ lausnum. „Park and ride“ eru bílastæði sem hafa góða tengingar við almenningssamgöngur og gera fólki kleift að leggja bílnum og taka almenningssamgöngur inn í bæjarkjarna á auðveldan hátt (Mannvit 2014)

Meginniðurstaðan var að leggja til að stofnvegir á höfuðborgarsvæðinu verði flokkaðir í annars vegar meginstofnvegi og hins vegar í aðra eða venjulega stofnvegi. Lagt var til að einn meginstofnvegur liggja frá norðri til suðurs og tengi saman Hringveg (Vesturlandsveg) á Kjalarnesi í norðri og Reykjanesbraut eða Ofanbyggðarveg sunnan Hafnarfjarðar í suðri. Annar meginstofnvegur tengi Hringveg í austri (Suðurlandsveg) við N-S meginstofnveginn og áfram til miðborgar Reykjavíkur. Jafnframt er lagt til að öll vegamót verði mislæg á meginstofnvegum. Á öðrum stofnvegum verði ekki gerð mislæg vegamót nema umferðaröryggi eða umferðarmagn kalli á slíka lausn [Almenna verkfræðistofan, 2007].

AÐGERÐARMARKMIÐ

- 3.1 Íbúar hafi raunhæft val um fjölbreytta og örugga samgöngumáta, með því að samþætta landnotkun og samgöngukerfi**
- 3.2 Stofnvegakerfið tryggir gott og öruggt flæði umferðar og vöruflytninga.**

AÐGERÐARMARKMIÐ 3.1

Íbúar hafi raunhæft val um fjölbreytta og örugga samgöngumáta, með því að samþætta landnotkun og samgöngukerfi

Aðgerðir SSH

3.1.1.

3.1.2.

Eiga samgöngustyrkir heima hér? starfsfólk SSH og byggðarsamlaga?

Aðgerðir aðildarsveitarfélaga

3.1.3.

3.1.4.

Eiga samgöngustyrkir heima hér? starfsfólk sveitarfélaga, byggðarsamlaga, SSH?

Aðgerðir annarra stjórnvalda og stofnanna

3.1.5. Samgönguyfirvöld (Vegagerðin) mun í samvinnu við sveitarfélögin vinna áætlun um sjálfbærar samgöngur með aukinni áherslu á almenningssamgöngur, göngu og hjólreiðar. Með sjálfbærri samgönguáætlun verði lokið við skilgreiningu á grunnneti hjólreiðastíga og grunnneti almenningssamgangna innan helstu þéttbýliskjarna. Áfram verði unnið að auknum forgangi almenningssamgangna í umferðinni með uppbyggingu sérreina, forgangi á umferðarljósum og öðrum aðgerðum. (samgönguáætlun 2011 - 2014)

3.1.6.

AÐGERÐARMARKMIÐ 3.2

Stofnvegakerfið tryggir gott og öruggt flæði umferðar og vöruflutninga

Aðgerðir SSH

3.2.1.

3.2.2.

Aðgerðir aðildarsveitarfélaga

3.2.3.

3.2.4.

Aðgerðir annarra stjórnvalda og stofnanna

3.2.5. Möguleikar miðlægrar stýringar umferðarljósa á höfuðborgarsvæðinu verði nýttir til þess að draga úr mengun á fjölförnum leiðum. (samgönguáætlun 2011 - 2014)??

3.2.6.

MEGINMARKMIÐ 4

Sókn í efnahagsmálum og samkeppnishæfara höfuðborgarsvæði

ATRÍÐI SEM SNERTA

- Bein tenging við verkefni sóknaráætlunar.
- Styrkja efnahagslega samkeppnishæfni höfuðborgarsvæðisins: Sókn í atvinnulífinu, vaxtarsprotarnir sem og hefðbundnar greinar.
- Háskólaborgin og lærdómur frá vöggu til grafar.
- Mörkun, þ.e. branding.

AF HVERJU STEFNA UM SÓKN Í EFNAHAGSMÁLUM

- Því þekkingar- og þróunarfyrtæki sækja í borgarumhverfi sem bíður upp á mikil gæði í byggða umhverfinu
- Því fyrirtæki sem skapa verðmæt störf láta sig staðsetning og útfærsla svæða varða, sérstaklega m.t.t. aðgengi að samgöngum, fjölbreytni í búsetukostum og byggðargæði
- Til að tryggja aðgengi fyrirtækja að góðum atvinnusvæðum sem eru vel tengd við stofnæða- og samgöngukerfi
- Til þess að ýta undir byggðarþróun sem styður við fjölbreytt atvinnutækifærir
- Til að ýta undir byggðarþróun sem veitir fólki tækifæri til að búa í nálægð við vinnuna sína
- Til að gera höfuðborgarsvæðið aðlaðandi fyrir fjárfestingar
- Svo að framtíðar vinnuafli svæðisins hafi aðgang að fjölbreyttu húsnæði og valmöguleikum í samgöngum
- Með markvissu skipulagi má móta umgjörð um ýmsa málaflokka á borð við lífsgæði, sjálfbærni, heilsu, öryggi og samgöngur, sem vega þungt í samkeppnishæfni svæða út á við. Hæfni til nýsköpunar er forsenda samkeppnishæfni borga sem og ríkja í nútímasamfélagi

INNGANGUR

- Miðar af því að styrkja samkeppnishæfni höfuðborgarsvæðisins gagnvart erlendum borgarsvæðum. Höfuðborgarsvæðið er gátt út-í umheiminn og gegnir sem slíkt veigamiklu hlutverki í samkeppnishæfni landsins alls.
- Svæðisskipulagið snýr að landnotkun, samgöngum og gæðum í byggða umhverfinu sem geta styrkt við sjálfbæran efnahag svæðisins. Svæðisskipulag er ekki efnahagsáætlun
- Svæðisskipulagi er ætlað að styrkja efnahag svæðisins og styðja við nýsköpun
- Gott aðgengi að höfnum, alþjóðaflugvelli, stofnvegakerfi
- Svæði sem er spennandi fjárfestingarmöguleiki
- Samgöngu- og þróunarás skapar nýja fjárfestingarmöguleika og spennandi valkost í uppbyggingu atvinnuhúsnæðis sem er tengt við hágæða almenningssamgöngukerfi

AÐGERÐARMARKMIÐ

- 4.1 Hvetja til landnotkunar- og samgöngumynsturs sem styður við fjölbreytta atvinnuuppbyggingu og er í nálægð við þar sem fólk á heima**
- 4.2 Hvetja til landnotkunar- og samgöngumynsturs sem styður við kjarnaframleiðslugreinar (fiskvinnsla? hátækniidnað? iðnaður?)**

MEGINMARKMIÐ 5

Varðveisla umhverfis / heilnæmt umhverfi?

ATRÍÐI SEM SNERTA

- Friðlýst svæði og aðgengi að náttúru
- Varðveisla vatnsauðlindar
- Sameiginleg útivistarsvæði umhverfis borgina:
 - Ströndin
 - Græni trefillinn
 - Heiðar og fjöll
 - -og mikilvægar tengingar þar á milli (grænir gearar)
- Hnattræn umhverfismál
- Loftlagsmál
- Hlýnun jarðar
- Líffræðilegur fjölbreytileiki

AF HVERJU STEFNA UM VARÐVEISLU Á UMHVERFINU?

- Því ríki og sveitarfélög hafa skuldbundið sig að draga umtalsvert úr losun gróðurhúsalofttegunda til ársins 2050
- Því ríki og sveitarfélög hafa skuldbundið sig til að leggja sitt að mörkum til að stuðla að sjálfbærri þróun.
- Því losun gróðurhúsalofttegunda er talin vera helsta ógnun við heilsu manna
- Því áframhaldandi vöxtur út á við felur í sér röskun á óbrotnum svæðum
- Því það eru yfirgnæfandi vísbendingar sem segja okkur að það sé sterkt samband milli byggðarmynsturs, landnotkunar og ferðavenja, sem hefur áhrif á losun gróðurhúsalofttegunda
- Minni notkun jarðefnaeldsneytis minnkar erlenda orkuþörf svæðisins og styður við orkuöryggi
- Því fyrirkomulag landnotkunar og grunngerðar getur haft áhrif á skaða vegna sjávarflóða

INNGANGSORÐ

Texti

AÐGERÐARMARKMIÐ

- 5.1 Tryggja aðgengi að hreinu vatni til neyslu og framleiðslu**
- 5.2 Viðhalda sameiginleg útivistarsvæði og tryggja tengingar á milli svæða**
 - 5.2.1. Gulur, rauður, grænn og blár.**
- 5.3 Vernda náttúrulegt umhverfi**
 - 5.3.1. Líffræðilegur og jarðfræðilegur fjölbreytileiki**
- 5.4 Hvetja til landnotkunar, byggðarmynsturs og samgangna sem minnka orkunotkun og draga úr útblæstri gróðurhúsalofttegunda**
 - 5.4.1. Draga úr sóun úrgangs, jarðefna**

MEGINMARKMIÐ 6

Gæði í nærumhverfinu - viðráðanlegt húsnæði - nærþjónusta - gönguvænt umhverfi

ATRÍÐI SEM SNERTA

- Að hverfi og borgarhlutar bjóði upp á sambærileg gæði sín á milli
- Að hverfi og borgarhlutar séu sjálfstæðar/sjálfbærar einingar sem bjóða upp á helstu þjónustu í nálægð við íbúa
- Að hverfi og borgarhlutar fái að njóta þeirra sérstöðu sem þau bjóða upp á
- Aðgengi að nærþjónustu
- Aðgengi að grænum svæðum
- Aðgengi að góðu borgarumhverfi
- Aðgengi að fjölbreyttum húsakost
- Aðgengi að valmöguleikum í samgöngum
- Öruggar samgöngur fyrir gangandi og hjólandi
- Örugga daglega hreyfingu

AF HVERJU STEFNU UM GÆÐI Í NÆRUMHVERFINU?

- Því það er samhljóða álit meginhluta vísindamanna á svið lýðheilsu, umhverfis- og skipulagsmála að byggða umhverfið getur haft áhrif á heilsu fólks með því að letja eða hvetja til hreyfingar
- Því aukin hreyfing fólks hefur fjölbreytt áhrif á líkamlega og andlega heilsu
- Því það er samhljóða álit þorra vísindamanna að hreyfing og útvera í gróðursælu eða náttúrulegu umhverfi geti haft sérstaklega góð áhrif á heilsu fólks
- Því aðlaðandi og öruggt umhverfi fyrir gangandi og hjólandi spila lykilhlutvert í ferðavenjum
- Því skipulag hefur bein áhrif á margvíslega þætti sem eru taldir til gæða í byggða umhverfinu og aðgengi að þeim, sem er sérstaklega mikilvægt fyrir hreyfihamlaða, fatlaða og lágtekjuhópa, svo sem:
 - almenningsrými
 - blöndun húsaerðar innan hverfa og borgarhluta
 - almenningssamgöngur
 - útivistarsvæði
 - tækifæri til félagsblöndunar, samveru og samskipta

Inngangsorð

- Miðar að því að tryggja ákveðin innri gæði til að íbúar geti sótt þjónustu innan síns hverfis og jafnframt notið þeirrar sérstöðu sem þar er boðið upp á.
- Í svæðisskipulaginu þurfa að vera hvatar sem styrkja hverfiseiningar og stuðli að lágmarks blöndun íbúða, atvinnu og þjónustu sé náð. Þetta eru atriði sem snerta aðgengi að nærþjónustu, grænum svæðum, fjölbreyttum húsakosti, daglegri hreyfingu innan hverfis.
- Svæðisskipulagið þarf einnig að tryggja að hver hverfiseining geti fóstað sín sérkenni þannig að margbreytileikinn þrífist og íbúar geti haft val um ólík gæði.

AÐGERÐARMARKMIÐ

6.1 Styðja við gönguvænt umhverfi með markvissum (evidence based) aðgerðum

6.1.1. 20 mínútna hverfi

6.2 Festa í sessi sameiginleg gæði hins byggða umhverfis

6.2.1. Ákvörðun um að gera leiðbeiningar um gæði í nærumhverfinu s.s. íbúðagerð, byggingaarfinn, almenningsrými.

6.3 Viðhalda sérkennum ólíkra borgarhluta

6.3.1. Sveitarfélögin eru ólík og eiga að fá að vera það áfram.

5. FRAMKVÆMD OG ÁRANGURSMAT

- Forsenda þess að stefnur og áætlanir nái fram að ganga er sú að verkefni þeirra og aðgerðir séu fjármagnaðar og þær innleiddar.
- Stefnur og áætlanir eru leiðarvísir og verkfæri að breyttu ástandi og þurfa því að innihalda markmið og mælikvarða til að meta hvort árangur náist.
- Lykilatriði er því að skilgreina framkvæmda- og ábyrgðaraðila
- Árangur næst ekki nema með samvinnu og samhæfingu sveitarfélaganna að þeim þáttum sem snúa að svæðisskipulagi. Þess vegna þarf að huga að stefna vinni ekki gegn annarri stefnu, þ.e.a.s. að aðalskipulag vinni ekki gegn svæðisskipulagi.
- Til að aðstoða við innleiðingu nýs svæðisskipulags og meta árangur mun SSH gefa út reglulega árangursmatskýrslu á markmiðum svæðisskipulagsins.
- Festa í sess eftirfylgni á svæðisskipulagsáætlun
- Innleiðing á styttri uppbyggingaáætlunum fyrir höfuðborgarsvæðið

Mælikvarðar á framkvæmd

Algjörar frumpælingar - lesist sem slíkar.

1. Stefna um árangursríkt samstarf

- 1.1. Sveitarfélög reka sameiginlega skrifstofu og festa í sessi starfsemi hennar sem vettvang fyrir frekara samstarf.
 - Fjöldi funda á skrifstofu
 - Fjöldi verkefna
- 1.2. Innleiðing á stefnum svæðisskipulags í aðalskipulagsáætlanir.
 - Úttekt á samþættingu aðalskipulags einstakra sveitarfélaga við svæðisskipulag
- 1.3. Vinna að tengingum við nágrannabyggðir á suðvesturhorni landsins.
 - Fjöldi funda með öðrum landshlutasamtökum.
 - Fjöldi og prósentuhlutfall ferðalaga milli höfuðborgarsvæðisins og nágrannasveitarfélaga með fólksbifreiðum.
 - Fjöldi og prósentuhlutfall ferðalaga milli höfuðborgarsvæðisins og nágrannasveitarfélaga með almenningsamgöngum.
 - Fjöldi og prósentuhlutfall ferðamanna frá höfuðborgarsvæðinu til nágrannasveitarfélaga.

2. Stefna um hagkvæman vöxt höfuðborgarsvæðisins

- 2.1. Innleiðing vaxtarmarka umhverfis höfuðborgarsvæðið, til að hemja útþenslu borgarinnar, svo að skýr greinarmunur verði milli þéttbýlis og dreifbýlis.
 - Úttekt á árangur sveitarfélaga við að innleiða vaxtarmörk í aðalskipulagsáætlanir
 - Íbúafjöldi á höfuðborgarsvæðinu, innan og utan vaxtarmarka, fyrir höfuðborgarsvæðið í heild, stök sveitarfélög og bæjarhluta.
 - Prósentuvöxtur íbúa á höfuðborgarsvæðinu, innan og utan vaxtarmarka, fyrir höfuðborgarsvæðið í heild, stök sveitarfélög og bæjarhluta
 - Íbúðarfjöldi, íbúðargerð og stærð íbúðarhúsnæðis innan og utan vaxtarmarka, fyrir höfuðborgarsvæðið í heild, stök sveitarfélög og bæjarhluta.
 - Prósentuvöxtur íbúða, íbúðargerðar og stærð íbúðarhúsnæðis innan og utan vaxtarmarka, fyrir höfuðborgarsvæðið í heild, stök sveitarfélög og bæjarhluta.

- Fermetrafjöldi atvinnuhúsnaðis, innan og utan vaxtarmarka, fyrir höfuðborgarsvæðið í heild, stök sveitarfélög og bæjarhluta.
 - Prósentuöxtur atvinnuhúsnaðis, innan og utan vaxtarmarka, fyrir höfuðborgarsvæðið í heild, stök sveitarfélög og bæjarhluta.
- Þéttleiki: Íbúar per. hektara, íbúðir per .hektara og atvinnuhúsnaði per hektara, innan og utan vaxtarmarka, fyrir höfuðborgarsvæðið í heild, stök sveitarfélög og bæjarhluta.
- Fjöldi starfa, innan og utan vaxtarmarka, fyrir höfuðborgarsvæðið í heild, stök sveitarfélög og bæjarhluta.
 - Prósentuöxtur starfa, innan og utan vaxtarmarka, fyrir höfuðborgarsvæðið í heild, stök sveitarfélög og bæjarhluta.
- Innviði utan vaxtarmarka
- Fjöldi viðráðanlegs húsnaðis (leiguhúsnaði, félagslegt húsnaði, búsetufélög), innan og utan vaxtarmarka, fyrir höfuðborgarsvæðið í heild, stök sveitarfélög og bæjarhluta.

2.2. Beina meginþunga vaxtar að þjónustukjörnum og samgöngu- og þróunarás.

- Úttekt/mæling á framvindu sveitarfélaga við að:
 - Velja svæði undir stöðvar
 - Marka útlínur kring um svæðin
 - Samþykkja aðalskipulags- og deiliskipulagsbreytingu innan svæðanna, sem uppfylla skilyrði um lágmarks þéttleika
- Fjöldi og prósentuhlutfall íbúa við samgöngu- og þróunarás
- Fjöldi og prósentuhlutfall íbúða, íbúðargerð og stærð húsnaðis við samgöngu- og þróunarás
- Fjöldi þjónustu- og atvinnuhúsnaðis innan skilgreindra þjónustukjarna og samgöngu- og þróunarás.
- Fjöldi og prósentuhlutfall starfa við samgöngu- og þróunarás
- Vöxtur og prósentuhlutfall nýrra íbúða, þjónustu- og atvinnuhúsnaðis innan skilgreindra þjónustukjarna og samgöngu- og þróunarás
 - Fjöldi deiliskipulagsbreytinga
 - Fjöldi framkvæmdalefa
 - Fjöldi í byggingu
 - Fjöldi nýrra bygginga
- Fjöldi viðráðanlegs húsnaðis (leiguhúsnaði, félagslegt húsnaði, búsetufélög), við samgöngu- og þróunarás
- Vöxtur og prósentuhlutfall viðráðanlegs húsnaðis innan skilgreindra þjónustukjarna og samgöngu- og þróunarás
 - Fjöldi deiliskipulagsbreytinga
 - Fjöldi framkvæmdaleyfa
 - Fjöldi í byggingu
 - Fjöldi nýrra bygginga
- Úttekt á hvort þróunarsvæði við samgöngu- og þróunarás uppfylli TOD skilyrði

3. **Stefna um heildstæðar samgöngur og flutninga**

Markmið

- 3.1. Íbúar hafi raunhæft val um fjölbreytta og örugga samgöngumáta, með því að samþætta landnotkun og samgöngukerfi
- Vegalengd vegakerfis

- Vegalengd strætókerfis Strætó
- Vegalengd hjólreiðakerfis höfuðborgarsvæðisins
- Fjöldi ökumanna í umferð
- Heildarfjöldi og vegalengd fólksbifreiða á höfuðborgarsvæðinu
- Meðalvegalengd ferða til vinnu
- Annað?

3.2. Vöruflutningar og þjónusta geti ferðast á hagkvæman og öruggan máta, með því að samþætta landnotkun og samgöngukerfi

4. Stefna um sókn í efnahagsmálum / samkeppnishæfara höfuðborgarsvæði

Markmið

- 4.1. Hvetja til landnotkunar- og samgöngumynsturs sem styður við fjölbreytta atvinnuuppbyggingu og er í nálægð við þar sem fólk á heima
- 4.2. Hvetja til landnotkunar- og samgöngumynsturs sem styður við kjarna framleiðslugreinar (fiskvinnsla? hátækniidnað? iðnaður?)

5. Stefna um varðveislu á umhverfinu

Markmið

- 5.1. Tryggja aðgengi að hreinu vatni til neyslu og framleiðslu
- 5.2. Viðhalda sameiginleg útivistarsvæði og tryggja tengingar á milli svæða
 - 5.2.1. Gulur, rauður, grænn og blár
- 5.3. Vernda náttúrulegt umhverfi
 - 5.3.1. líffræðilegur og jarðfræðilegur fjölbreytileiki
- 5.4. Hvetja við landnotkun, byggðarmynstur og samgöngur sem minnka orkunotkun og draga úr útblæstri gróðurhúsalofttegunda.
 - 5.4.1. Dregið úr útblæstri gróðurhúsalofttegunda, dregið úr sóunn (úrgangur, jarðefni?)

FYLGISKJÖL

1. Mannfjöldaspá

UPPKAST