

Kaldárselsvegur við Ásland 3 og Mosahlíð - Deiliskipulag / TILLAGA

M 1: 2.000

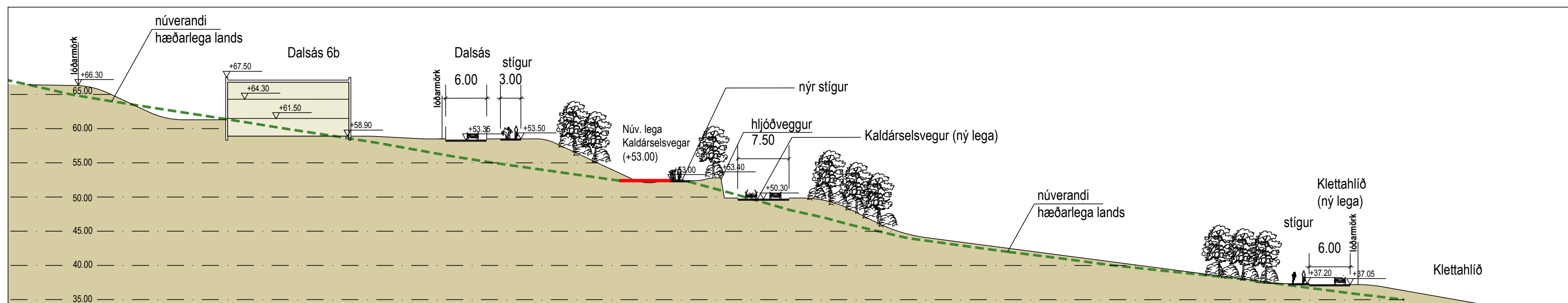


Hluti úr Aðalskipulagi Hafnarfjarðar 2013-2025.



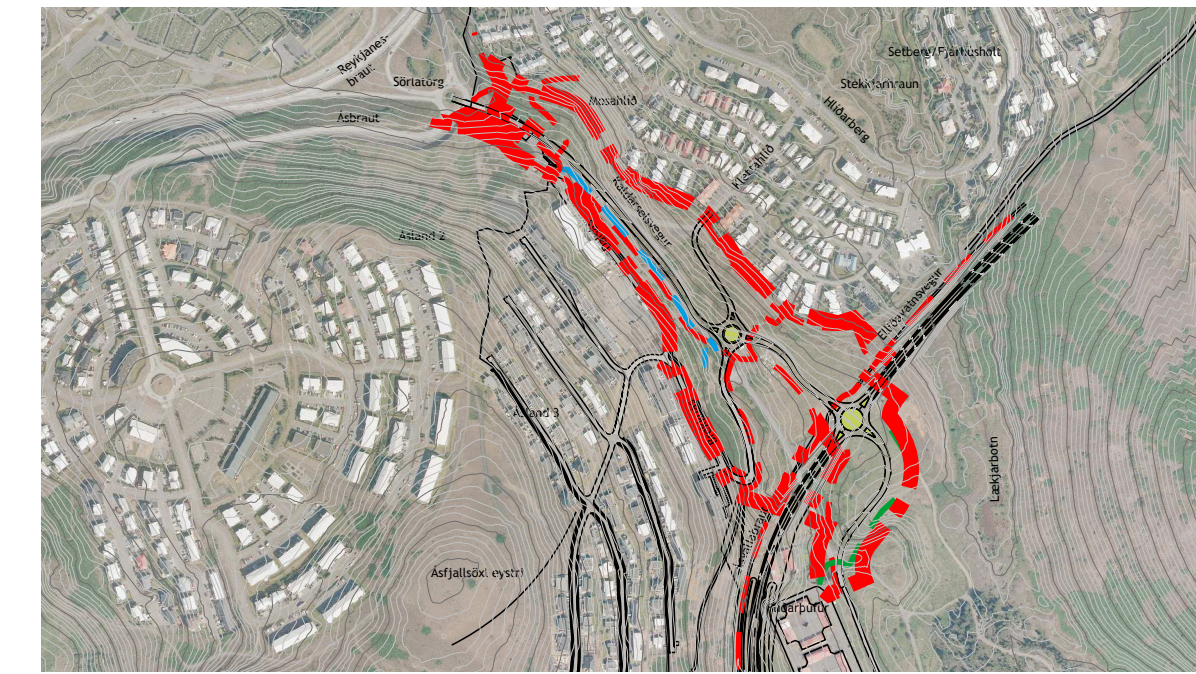
Deiliskipulagsuppráttur

M 1:2.000



Sníð A-A'

M 1:500



Skýringarmynd

M 1:10.000

GREINARGERÐ

1. Inngangur

Þetta er deiliskipulag unnið vegna breytinga á veltengingum á Kaldárselsvegi vegna breyttrar legu og nýrra gatnamóta á Kaldárselsvegi frá Sörlatorgi við Reykjanesbraut og að Hlíðarþúfum. En vegurinn tengir saman íbúðahverfin í Mosahlíð og Setberg um Klettahlíð, og Ásland 3, byggðina vestan Reykjanesbrautar, hesthúsvæðis og Ásvallabraut sem tengir saman Ásland og Vallahverfi.

2. Markmið

Tilgangur þessa deiliskipulags er að koma á formlegu deiliskipulagi fyrir framkvæmdir við veltengingu á milli hverfa í Hafnarfirði. Á fundi skipulags- og byggingarráðs Hafnarfjarðar þann 22. apríl 2014 var samþykkt að hefja vinnu við deiliskipulag á umræddu svæði.

3. Forsendur

Deiliskipulagið nær til svæðis sem liggur á milli nokkurra deiliskipulagsáætla og er ætlað að tengja saman þá vegi sem liggja að deiliskipulagsáætlun og auka umferðaröryggi á svæðinu. Einnig er ætlunin að auka öryggi gangandi og hjólandi á svæðinu, en Kaldárselsvegur er lykiltenging fyrir íbúa og þá sem nýta sér uppland Hafnarfjarðar til fjölbreyttrar útivistar. Ný lega Ásvallabraut liggur fyrir og er lega hennar á milli Hlíðarþúfa og íbúabyggðarinnar í Áslandi. Heildarstærð svæðisins sem deiliskipulagið nær til eru um 8 ha. Mörk deiliskipulags skarast við eftirfarandi deiliskipulagsáætlanir, þ.e. Áslandi 3, áfangi og Mosahlíð. Mörkum þeirra áætlaða verður breytt og deiliskipulag Kaldárselsvegur yfirtekur þau svæði sem skarast við gjaldandi áætlanir. Skipulagsmörk deiliskipulagsáætla fyrir Ásland 2, áfangi, Reykjanesbraut og Athafnasvæðis hestamannafélagsins Sörla verða óbreytt. Allir skilmálar í ofangreindum fimm deiliskipulagsáætlunum eru óbreyttir.

Aðalskipulag

Deiliskipulagsáætlun þessi er í samræmi við Aðalskipulag Hafnarfjarðar 2013-2025. Kaldárselsvegur frá Sörlatorgi við Reykjanesbraut og inn að fristundabyggð við Sléttuhlíð er skilgreindur sem tengibraut. Í gjaldandi aðalskipulagi er gert ráð fyrir mislægum gatnamótum á Kaldárselsvegi með tengingu við ofanbyggðaveg/ Ásvallabraut.

Deiliskipulag þetta nær til bráðbirgðatengingar frá núverandi hringtorgi (Sörlatorg) við Reykjanesbraut, nýrrar legu á Kaldárselsvegi með hringtorgi sem tengir saman Klettahlíð, Ásland 3 og bráðbirgðatengingu áfram um Kaldárselsveg og Hlíðarþúfum. Áætlað er að framkvæmdir geti hafist þegar fyrir liggur samþykkt deiliskipulag fyrir nýja veltengingu og þau mannvirki sem fylgja framkvæmdinni s.s. stigagerð og frágang við röskun umhverfis framkvæmdina.

Formminjar

Formleifaskráning liggur fyrir og koma als fimm minjar fram í þeirri skráningu. Af þeim eru tvær sem eru skilgreindar sem teljast til fonleifa, en að eru garður og töft í túnu við fjárhús á mótum Kaldárselsvegur og Elliðavatsvegur.

Formminjar á skipulagssvæðinu samkvæmt formleifaskráningu:
 - Kaldárselsvegur 170-4landamerki / garður
 - Kaldárselsvegur 170-5Töft / fjárhúsi

Nánari ákvæði og kvæðir koma fram í kafla 6.6. Formminjar og kvæðir. Hjóðvist
 Fyrir liggur hjóðvistaraskýrsla og deiliskipulagið mun taka mið af þeim áherslum sem þar koma fram sem bæta hjóðvist við mörk íbúabyggðarinnar. Nánari ákvæði koma fram í kafla 6.3. Hjóðvist.

4. Skipulagsferlið

.....

5. Skilmálar

6. Samgöngumannvirki

6.1 Tengibraut

Tengibrautin er 350 m að lengd og er gert ráð fyrir einni akreini til hvorrar áttar, hún tengir saman tvær stofnbrautir sem eru Reykjanesbraut og Ásvallabraut. Með nýrri legu verður bætt úr umferðaröryggi og skapaðar betri aðstæður fyrir göngu- og hjólaeðri um svæðið. Til að tengja saman byggðina í Mosahlíð og Ásland 3 er ráðgert hringtorg. Gatnamót við Reykjanesbraut eru óbreytt. Kaldárselsvegur tengist Ásvallabraut með hringtorgi, en í framtíðarskipulagi Ásvallabrautar er gert ráð fyrir mislægum gatnamótum og er það í samræmi við Aðalskipulag Hafnarfjarðar 2013-2025. Frá hringtorgi við Ásvallabraut liggur nú tenging inn á núverandi legu Kaldárselsvegur til móts við vestasta hluta hesthúsbýggðarinnar við Hlíðarþúfum.

6.2 Aðalstígar og reiðleiðir

Á skipulagssvæðinu er gert ráð fyrir göngu- og hjólastíg sem tengja saman byggðina og upplandið. Núverandi göngustígar ofan við byggðina í Mosahlíð verður óbreytt. Aðrir stígar á skipulagssvæðinu eru nýir. Núverandi reiðstígar vestan Hlíðarþúfa verður aðlagður nýrri veltengingu frá hringtorgi við Ásvallabraut að Kaldárselsvegi við Hlíðarþúfum.

6.3 Hjóðvist

Í tengslum við þær breytingar sem fyrirhugaðar eru á tengibrautunum Ásvallabraut og Kaldárselsvegi var unnin skýrsla um hjóðvist. Niðurstaða hennar sýnir að án hjóðvistaræðinga við Dalsás 2-12 er hávaði yfir viðmiðanarmörkum. Með uppbyggingu meðfram Kaldárselsvegi þarf því mannvirki í allt að 3,1 metra hæð til að bæta hjóðvisina.

Á deiliskipulagi eru skilgreind hjóðvörn sem tekur á þessari bættu hjóðvíst. Ofan hjóðvarnar er gert ráð fyrir göngu- og hjólastíg.

6.4 Landmótun og frágangur

Við landmótun og frágangi á áhrifsvæði tengibrautarinnar og tengdum framkvæmdum skal fylgja þeim reglum sem gilda í skipulagsáætlunum

og að mannvirkin falli vel að umhverfi sínu. Lögð er rík áhersla á það frágangur svæðisins falli sem best að því sem einkennir þetta umhverfi eftir því sem kostur er.

6.5 Formminjar og kvæðir
 í formleifaskráningu koma fram tvær minjar sem teljast vera fonleifar, sjá nánar í kafla 3. Forsendur.

Í tillögunni vil svo til að formminjar; Kaldárselsvegur 170-4 - Landamerki / garður lendar undir vegstæði Kaldárselsvegur og Kaldárselsvegur 170-5 - Töft / fjárhúsi er innan áhrifsvæðis framkvæmdarinnar.

Um þessar ofangreindar fonleifar gilda eftirfarandi kvæðir samkvæmt formleifaskráningu: "Við framkvæmdir ber sérstaklega að varast að nýta svæði í kringum fonleifar sem geymslustaði, brautir fyrir vélar og tæki eða efnisgeymslur, nema með leyfi Minjastofnunar Íslands. Ef ekki er hægt að komast hjá riski á svæðinu þarf leyfi Minjastofnunar Íslands og fylgja þeim skilmálum sem stofnunin kann að setja".

7. Umhverfismat
 7.1 Lýsing
 Í tengslum við breytingu á deiliskipulagi þessu var unnin lýsing samkvæmt skipulagslögum nr. 123/2010 og 1 mgr. 40. gr. laganna.

Verkefnislýsing verður lögð fyrir Skipulagsstofnun áður en deiliskipulagstillagan verður afgreidd í auglýsingu. Leitað var umsagnar um lýsninguna hjá þeim aðilum sem skilgreindir voru í lýsingu og matslýsingu, en það voru:

- Verkefnislýsing verður lögð fyrir Skipulagsstofnun áður en deiliskipulagstillagan verður afgreidd í auglýsingu.
- Umhverfisstofnun - Lögbindinn umsagnaradili.
- Minjastofnun Íslands - vegna menningarminja.
- Vegagerðin - Vegna veltenginga við Reykjanesbraut nr. 42.
- Heilbrigðisfyrirlið Hafnarfjarðar- og Kópavogsvæðis - Vegna heilbrigðismála.

(Frá umsagnaradilum bárust eftirfarandi ábendingar og hefur verið tekið mið af þeim við lokafrágang tillögunnar).

7.2 Umhverfismat áætlunarinnar
 Venslatáfla 1. Hér er gengið út frá 0-stöðu eða óbreyttu ástandi.

	Jákvæð (+) Överuleg (0)	Neikvæð (-)
Landslag og upplifun (a)	0	0
Náttúra og menningarminjar (b)	0	0
Vistkerfi (c)	0	0
Andrúmsloft og veðurfar (d)	0	0
Heilsu og öryggi (e)	0	0
Hagræni og félagslegir þættir (f)	0	0

a) Överuleg áhrif á landslag og upplifun á svæðinu.
 b) Överuleg áhrif á náttúru- og menningarminjar.
 c) Överuleg áhrif eða engin áhrif.
 d) Överuleg áhrif.
 e) Hefur neikvæð áhrif á öryggi vegafaranda á svæðinu
 f) Överuleg eða neikvæð áhrif vegna óhentugra akstursleiða á milli hverfa og núverandi tengingar við Kaldárselsveg.

Venslatáfla 2. Hér er miðað við þá tillögu sem hér liggur fyrir, en hún miðar að því að bæta umferðaröryggi og samgöngur á milli íbúðahverfa, miðbæjar og útivistarsvæða.

Venslatáfla 2 - Tillaga að deiliskipulagsbreytingu vegna tengibrautar

	Jákvæð (+) Överuleg (0)	Neikvæð (-)
Landslag og upplifun (g)	0	0
Náttúra og menningarminjar (h)	0	0
Vistkerfi (i) Andrúmsloft og veðurfar (j)	0	0
Heilsu og öryggi (k)	+	0
Hagræni og félagslegir þættir (l)	+	0

g) Ný lega tengibraut hefur áhrif á upplifun vegna legu tengibrautarinnar þar sem vegurinn er í mestri hæð næst Reykjanesbraut. Mikilvægt að fylgja ákvæðum um landmótun og frágang til að draga úr þeim áhrifum.
 h) Engin áhrif. Engar náttúru- eða menningarminjar á svæðinu.
 i) Áhrif á vistkerfi eru överuleg eða engin, en ekki er gert ráð fyrir neinum frekari aðgerðum til að styrkja vistkerfi á svæðinu.
 j) Engin áhrif eða jákvæð vegna á þennan umhverfisþátt.
 k) Jákvæð eða överuleg áhrif þar sem ný tengibraut eykur umferðaröryggi á svæðinu og styrkir göngu- og hjólaeðri á svæðinu.
 l) Jákvæð eða överuleg áhrif þar sem um verulegar úrbætur á samgöngum og umferðaröryggi er að ræða.

8. Heimildaskrá
 Byggðasafn Hafnarfjarðar; (2016); Hafnarfjarðar- Formleifaskráning vegna breytinga á deiliskipulagi í Mosahlíð við Kaldárselsveg á mörkum Hamarskots og Öfriðarstaða í Hafnarfirði; Hofundar skýrsla: Heiðrún Eva Konráðsdóttir sagnfræðingur og Bjarni F. Einarsson formleifafraeðingur.
 Hafnarfjarðarbær; (2014); Aðalskipulag Hafnarfjarðar 2013-2025 Forsendur; Hafnarfjarðarbær; Hafnarfjarður.
 Hafnarfjarðarbær; (2016); Lýsing vegna deiliskipulags fyrir Kaldárselsveg í Hafnarfirði; Hafnarfjarðarbær; Hafnarfjarður. Unnið af Teknistofnunni Storð ehf.

SKÝRINGAR

Mannvirki, stígar og útivistarsvæði

- Mörk skipulags
- Skipulagssvæði
- Lóðamörk
- Opió útivistarsvæði
- Aðalstígar
- Reiðstígar

Samgöngur

- Nýr vegur - tengibraut
- Helgunarsvæði vegar
- Framtíðarlega - mislæg gatnamót
- Hjóðvistarmannvirki

Minjar

- 170-05
- Minjastaðir / formminjar
- Vendarsvæði formminja

1ha

Deiliskipulag þetta hefur fengið meðferð í samræmi við ákvæði 1. mgr. 41. greinar skipulagslaga nr. 123/2010 og var samþykkt af skipulags- og byggingarfulltrúa Hafnarfjarðar þann

Skipulags- og byggingarfulltrúi

Tillagan var auglýst frá dd.mm.aaaa til dd.mm.aaaa með athugasemdafresti til dd.mm.aaaa

Auglýsing um gildistöku deiliskipulagsins var birt í B-deld Stjórnartíðinda þann

Unnið fyrir Hafnarfjarðarbær

Kaldárselsvegur við Ásland 3 og Mosahlíð
 Deiliskipulag - Tillaga
 Deiliskipulagsuppráttur

Málsvæði	Hannas	Tekning nr.
1:2.000	HGG	dsk-01

Dagsetning	Breyting	Teknas	Báðastær
3. febrúar 2017		HGG, JUW	A1

Teiknistofnan
 STORÐ

Heimann Hermann Gunnlaugsson
 Landslagarkitekt FLA
 Laugavegi 168 - 105 Reykjavík
 511 1820 - 862 1642
 netfang: tstor@tstor.is
 veffang: www.tstor.is

TEKNIÐU HESSA MÁ ÖSKJA AFRITA MEÐ NEÐURM HETTI, AÐ HLUTA EÐAÍ HELLD AN SKRIFLEGS LEYFIS HÖFUÐAR