

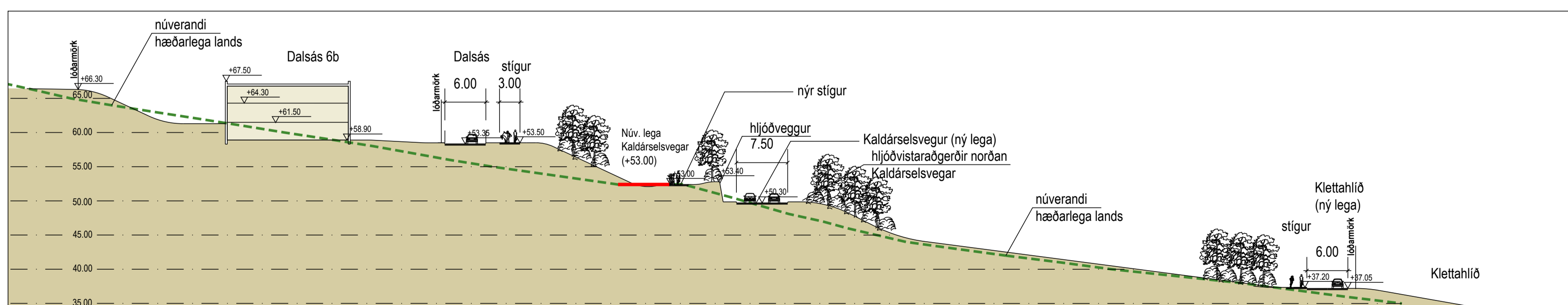
Kaldárselsvegur við Ásland 3 og Mosahlíð - Deiliskipulag

M 1: 2.000



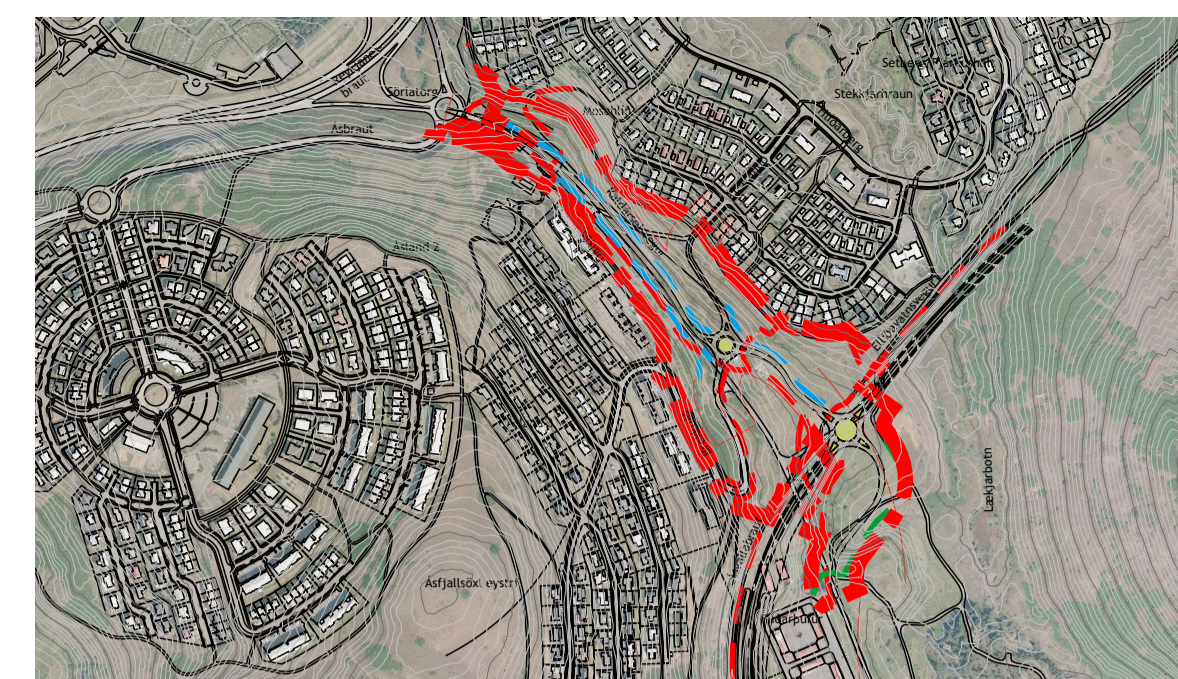
Deiliskipulagsuppráttur

M 1:2.000



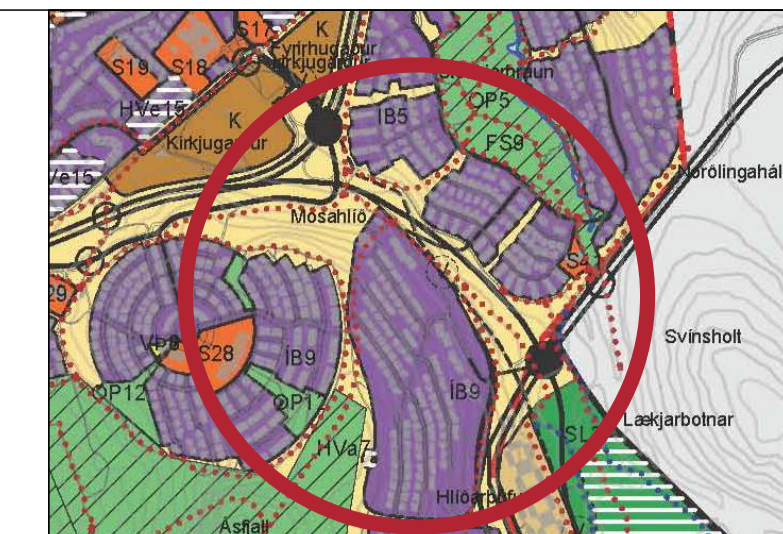
Snið A-A'

M 1:500



Skýringarmynd

M 1:10.000



Hluti úr Aðalskipulagi Hafnarfjarðar 2013-2025.

GREINARGERÐ

1. Inngangur

Þetta er deiliskipulag unnið vegna breytinga á veltengingum á Kaldárselsvegi vegna breyttrar legu og nýrra gatnamóta á Kaldárselsvegi frá Sörlatorgi við Reykjanesbraut og að Hlíðarþúfum. En vegurinn tengir saman íbúðahverfin í Mosahlíð og Setberg um Klettahlíð, og Ásland 3, byggðina vestan Reykjanesbrautar, hesthúsaþvottar og Ásvallabraut sem tengir saman Ásland og Vallahverfi.

2. Markmið

Tilgangur þessa deiliskipulags er að koma á formlegu deiliskipulagi fyrir framkvæmdir við veltenginguna á milli hverfis í Hafnarfirði. Á fundi skipulags- og byggingarráðs Hafnarfjarðar þann 22. apríl 2014 var samþykkt að hefja vinnu við deiliskipulag á umræddu svæði.

3. Forsendur

Deiliskipulagið nær til svæðis sem liggur á milli nokkurra deiliskipulagsáætla og er ætlað að tengja saman þá vegi sem liggja að deiliskipulagsáætlun og auka umferðaröryggi á svæðinu. Einnig er ætluð að auka öryggi gangandi og hjólandi á svæðinu, en Kaldárselsvegur er lykiltenging fyrir íbúa og þá sem nýta sér uppland Hafnarfjarðar til fjölbreyttrar útvistar. Ný lega Ásvallabraut liggur fyrir og er lega hennar á milli Hlíðarþúfa og íbúa byggðarinnar í Áslandi.

Heildarstærð svæðisins sem deiliskipulagið nær til eru um 8 ha. Mörk deiliskipulags skarast við eftirfarandi deiliskipulagsáætlanir, þ.e. Áslandi 3, Áfanga og Mosahlíð. Mörkur þeirra áætlaða verður breytt og deiliskipulag Kaldárselsvegur yrfturkann þau svæðið sem skarast við gildandi áætlanir. Skipulagsmörk deiliskipulagsáætlaðra fyrir Ásland 2, Áfanga, Reykjanesbraut og Athafnasvæðis hestamannafélagsins Sörla verða óbreytt. Allir skilmálar í ofangreindum fimm deiliskipulagsáætlunum eru óbreyttir.

Aðalskipulag

Deiliskipulagsáætlun þessi er í samræmi við Aðalskipulag Hafnarfjarðar 2013-2025. Kaldárselsvegur frá Sörlatorgi við Reykjanesbraut og inn að fríundabyggð við Sléttuhlíð er skilgreindur sem tengibraut. Í gildandi aðalskipulagi er gert ráð fyrir mislögum gatnamótum á Kaldárselsvegi með tengingu við ofanbyggðaveg/ Ásvallabraut.

Deiliskipulag þetta nær til bráðabirgðatengingar frá núverandi hringtorgi (Sörlatorgi) við Reykjanesbraut, nýrrar legu á Kaldárselsvegi með hringtorgi sem tengir saman Klettahlíð, Ásland 3 og bráðabirgðatenginguna áfram um Kaldárselsveg og Hlíðarþúfur. Áætlað er að framkvæmdir geti hafist þegar fyrir liggur samþykkt deiliskipulag fyrir nýja veltengingu og þau mannvirki sem fylgja framkvæmdinni s.s. stigagerð og frágangur við röskun umhverfis framkvæmdina.

Fornminjar

Fornleifaskráning liggur fyrir og koma alls fimm minjar fram í þeirri skráningu. Af þeim eru tvær sem eru skilgreindar sem teljast til fornleifa, en að eru garður og tóft í túninu við fjárhús á mótum Kaldárselsvegur og Ellidaváttsvegur.

Fornminjar á skipulagssvæðinu samkvæmt fornleifaskráningu:

- Kaldárselsvegur 170-4 Landamerki / garður
- Kaldárselsvegur 170-5 Tóft / fjárhús

Hljóðvist

Fyrir liggur hljóðvistarútlát og deiliskipulagið mun taka mið af þeim áherslum sem þar koma fram sem bæta hljóðvist við mörk íbúabyggðarinnar. Nánari ákvæði koma fram í kafla 6.3. Hljóðvist.

4. Skipulagsferlið

Deiliskipulagið var auglýst frá 27. febrúar til 10. apríl 2017. Alls bárust 14 athugasemdir. Gerðar voru lagfæringar á kvóð um aðgerðir vegna hljóðvistar norðan Kaldárselsvegur við vegna Mosahlíðar og bætt við tenginguna gönguleiða yfir Ásvallabraut við hringtorg sunnan Kaldárselsvegur.

5. Skilmálar

6.2 Aðalstígar og reiðleiðir

Á skipulagssvæðinu er gert ráð fyrir göngu- og hjólastíg sem tengja saman byggðina og upplandið. Núverandi göngustígar ofan við byggðina í Mosahlíð verður óbreytt. Aðrir stígar á skipulagssvæðinu eru nýjir. Núverandi reiðstígar vestan Hlíðarþúfa verður aðlagður nýrri veltenginguna frá hringtorgi við Ásvallabraut að Kaldárselsvegi við Hlíðarþúfur.

Að lokinni auglýsingu deiliskipulagsins var bætt við gönguleið með þverum á Ásvallabraut sunnan við hringtorg við Mosahlíð. Á hönnunar- og framkvæmdastigi verða sett undirgöngur fyrir gönguleið undir Ásvallabraut, en endaleg staðsetning ræðst af aðstæðum og landhæð umhverfis Ásvallabraut.

6.3 Hljóðvist

Í tengslum við þær breytingar sem fyrirhugaðar eru á tengibrautunum Ásvallabraut og Kaldárselsvegur var unnin skýrsla um hljóðvist. Niðurstaða hennar sýnir að án hljóðvistaröðgerða við Dalsás 2-12 er hávaði yfir viðmiðanarmörkun. Með uppbyggingu meðfram Kaldárselsvegi þarf því mannvirki í allt að 3,1 metra hæð til að bæta hljóðvisuna.

Á deiliskipulagi eru skilgreind hljóðvörn sem tekur á þessari bættu hljóðvisti. Ofan hljóðvarnar er gert ráð fyrir göngu- og hjólastíg.

Að lokinni auglýsingu var bætt við möguleika á hljóðvistaröðgerðum norðan Kaldárselsvegur vegna Mosahlíðar, t.d. í formi jarðvegsmanar.

6.4 Landmótun og frágangur

Við landmótun og frágangi á áhrifasvæði tengibrautarinnar og tengdum framkvæmdum skal fylgja þeim reglum sem gilda í skipulagsáætlunum og að mannvirkin falli vel að umhverfi sínu. Lögð er rík áhersla á það frágangur svæðisins falli sem best að því sem einkennir þetta umhverfi eftir því sem kostur er.

6.5 Fornminjar og kvæðir

Í fornminjaskráningu komu fram tvær minjar sem teljast vera fornleifar, sjá nánar í kafla 3. Forsendur.

Í tillögunni við svo til að fornminjar; Kaldárselsvegur 170-4 - Landamerki / garður lendar undir vegstæði Kaldárselsvegur og Kaldárselsvegur 170-5 - Tóft / fjárhús er innan áhrifasvæðis framkvæmdarinnar.

Um þessar ofangreindar fornleifar gilda eftirfarandi kvæðir samkvæmt fornleifaskráningu: "Við framkvæmdir ber sérstaklega að varast að nýta svæði í kringum fornleifar sem geymslað, brautir fyrir vélar og taki eða efnisgæmslur, nema með leyfi Minjastofnunar Íslands. Ef ekki er hægt að komast hjá riski á svæðinu þarf leyfi Minjastofnunar Íslands og fylgja þeim skilmálum sem stofnunin kann að setja".

7. Umhverfismat

7.1 Lýsing

Í tengslum við breytingu á deiliskipulagi þessu var unnin lýsing samkvæmt skipulagslögum nr. 123/2010 og 1. mgr. 40. gr. laganna.

Verkefnislýsing verður lögð fyrir Skipulagsstofnun áður en deiliskipulagstíllagan verður afgreidd í auglýsingu. Leitað var umsagnar um lýsingu hjá þeim aðilum sem skilgreindir voru í lýsingu og matslýsingu, en það voru:

- Verkefnislýsing verður lögð fyrir Skipulagsstofnun áður en deiliskipulagstíllagan verður afgreidd í auglýsingu.
- Umhverfisstofnun - Lögbundinn umsagnaráðili.
- Minjastofnun Íslands - vegna menningarminja.
- Vegagerðin - Vegna veltenginga við Reykjanesbraut nr. 42.
- Heilbrigðisettirlit Hafnarfjarðar- og Kópavogssvæðis - Vegna heilbrigðismála.

(Frá umsagnaráðilum bárust eftirfarandi ábendingar og hefur verið tekið mið af þeim við lokafrágang tillögunnar).

7.2 Umhverfismat áætlunarinnar

Venlatifa 1. Hér er gengið út frá 0-stöðu eða óbreyttu ástandi.

	Jákvæð (+) Överuleg (0)	Neikvæð (-)
Landslag og upplifun (a)	0	0
Náttúra og menningarminjar (b)	0	0
Vistkerfi (c)	0	0
Andrúmsloft og veðurfar (d)	0	0
Heilsu og öryggi (e)	0	0
Hagræni og félagsleg þættir (f)	0	0

	Jákvæð (+) Överuleg (0)	Neikvæð (-)
Landslag og upplifun (g)	0	0
Náttúra og menningarminjar (h)	0	0
Vistkerfi (j)Andrúmsloft og veðurfar (j)	0	0
Heilsu og öryggi (k)	+	0
Hagræni og félagsleg þættir (l)	+	0

Venlatifa 2. Hér er miðað við þá tillögu sem hér liggur fyrir, en hún miðar að því að bæta umferðaröryggi og samgöngur á milli íbúðahverfa, miðbæjar og útvistarsvæðis.

	Jákvæð (+) Överuleg (0)	Neikvæð (-)
Landslag og upplifun (g)	0	0
Náttúra og menningarminjar (h)	0	0
Vistkerfi (j)Andrúmsloft og veðurfar (j)	0	0
Heilsu og öryggi (k)	+	0
Hagræni og félagsleg þættir (l)	+	0

- Ný lega tengibraut hefur áhrif á upplifun vegna legu tengibrautarinnar þar sem veginn er í mestri hæð næst Reykjanesbraut. Mikilvægt að fylgja ákvæðum um landmótun og frágang til að draga úr þeim áhrifum.
- Engin áhrif. Engar náttúru- eða menningarminjar á svæðinu.
- Áhrif á vistkerfi eru överuleg eða engin, en ekki er gert ráð fyrir neinum frekari aðgerðum til að styrkja vistkerfið á svæðinu.
- Engin áhrif eða överuleg vegna þéttar umhverfisþættar.
- Jákvæð eða överuleg áhrif þar sem ný tengibraut eykur umferðaröryggi á svæðinu og styrkir göngu- og hjólastíga á svæðinu.
- Jákvæð eða överuleg áhrif þar sem umhverleg úrbætur á samgöngum og umferðaröryggi er að ræða.

8. Heimildaskrá

- Byggðasafn Hafnarfjarðar; (2016); Hafnarfjarðar- Fornleifaskráning vegna breytinga á deiliskipulagi í Mosahlíð við Kaldárselsveg á mörkun Hamarskots og Öfriðarstaða í Hafnarfirði; Höfundar skýrsla: Heiðurin Eva Konráðsdóttir sagfræðingur og Bjarni F. Einarsson fornleifafræðingur.
- Hafnarfjarðarþættir; (2014); Aðalskipulag Hafnarfjarðar 2013-2025 Forsendur; Hafnarfjarðarþættir; Hafnarfjarður.
- Hafnarfjarðarþættir; (2016); Lýsing vegna deiliskipulags fyrir Kaldárselsveg í Hafnarfirði; Hafnarfjarðarþættir; Hafnarfjarður. Unnið af Teiknistofnu Stórð ehf.

SKÝRINGAR

Mannvirki, stígar og útvistarsvæði

- Mörk skipulags
 - Skipulagssvæði
 - Lóðamörk
 - Opið útvistarsvæði
 - Aðalstígar
 - Reiðstígar
- Samgöngur
- Nýr vegur - tengibraut
 - Helgunarsvæði vegar
 - Framtíðarlega - mislæg gatnamót
 - Undirgöng
 - Hljóðvistarmannvirki
- Minjar
- 170-05
 - Minjastaðir / fornminjar
 - Vendarsvæði fornminja

1ha

Deiliskipulag þetta hefur fengið meðferð í samræmi við ákvæði 1. mgr. 41. greinar skipulagslaga nr. 123/2010 og var samþykkt af skipulags- og byggingarfulltrúa Hafnarfjarðar þann

Skipulags- og byggingarfulltrúi

Tillagan var auglýst frá 27. febrúar til 10. apríl 2017. með athugasemdafresti til dd.mm.aaaa

Auglýsing um gildistöku deiliskipulagsins var birt í B-deild Stjórnartíðinda þann



Kaldárselsvegur við Ásland 3 og Mosahlíð

Deiliskipulag

Deiliskipulagsuppráttur

Malkvæði	1:2.000	Hannas	HGG	Talning nr.	dsk-01
Dagsetning	3. febrúar 2017	Breyting	Talning	HGG, JUW	Blaðstærð
					A1



Teiknistofna STÓRÐ

Heimann Georg Gunnlaugsson
Landlagarkrættik FÍA
Laugavegi 168 - 105 Reykjavík
511 1820 - 862 1642
netfang: tstor@tstor.is
veffang: www.tstor.is

TEKNIUNGU HESSA MÁ EKKI AFRTA MED NEIÐUM HETTI, AÐ HULTA EÐA/ HELLA AN SKRIFLEGS LEYFIS HÖFUDAR.

Úprentun: 26. júní 2017; 17:45
Vistað: 26. júní 2017