



**AÐSTAÐA OG AÐKOMA AÐ  
STRAUMSVÍKURHÖFN,  
UMFERÐARSKIPULAG OG EFNISTAKA**

Tillaga að breytingu á Aðalskipulagi  
Hafnarfjarðarkaupstaðar 2013-2025

Greinargerð  
Janúar 2023



Hafnarfjörður

**Greinargerð aðalskipulagsbreytingar**  
Breyting á aðalskipulagi: Aðstaða og aðkoma að  
Straumsvíkurhöfn, umferðarskipulag og efnistaka

**22153**

[https://vsoradgjof.sharepoint.com/sites/workpoint\\_29/Project1717/Documents/Skipulagstillögur/ASK/22153\\_br\\_ask\\_grg.docx](https://vsoradgjof.sharepoint.com/sites/workpoint_29/Project1717/Documents/Skipulagstillögur/ASK/22153_br_ask_grg.docx)

Nr. útg.	Dagsetning	Unnið	Yfirfarið	Samþykkt
1	25.01.2023	AK		
2				
3				

**Unnið af:**

VSÓ Ráðgjöf  
Borgartúni 20, 105 Reykjavík

[www.vso.is](http://www.vso.is)

**Unnið fyrir:**



Hafnarfjörður

Hafnarfjörður  
Strandgötu 6, 220 Hafnarfjörður



## Efnisyfirlit

<b>1</b>	<b>Forsendur breytinga</b>	<b>1</b>
1.1	Samræmi við áætlanir	1
1.1.1	<i>Landsskipulagsstefnu 2015-2026</i>	1
1.1.2	<i>Svæðisskipulag höfuðborgarsvæðisins 2040</i>	1
1.1.3	<i>Aðalskipulag Hafnarfjarðar 2013-2025</i>	1
1.2	Kynning og samráð	1
1.3	Leyfi sem framkvæmdin er háð	2
<b>2</b>	<b>Breyting á hafnaraðstöðu og ný aðkoma</b>	<b>3</b>
<b>3</b>	<b>Umferðarskipulag</b>	<b>4</b>
<b>4</b>	<b>Iðnaðarsvæði við Kapelluhraun (I4)</b>	<b>4</b>
<b>5</b>	<b>Efnistökusvæði (E4)</b>	<b>4</b>
<b>6</b>	<b>Leiðrétting á afmörkun iðnaðarsvæði í Straumsvík (I5)</b>	<b>5</b>
<b>7</b>	<b>Framtíðar uppbygging í Straumsvíkurhöfn</b>	<b>5</b>
<b>8</b>	<b>Umhverfisáhrif</b>	<b>6</b>
8.1	Tilkynningarskylda	6
8.2	Valkostagreining fyrir efnistökusvæði	6
8.3	Umhverfispættir	8
8.3.1	<i>Náttúruverndarsvæði</i>	8
8.3.2	<i>Jarðmyndanir</i>	8
8.3.3	<i>Gróður og fuglalíf</i>	9
8.3.4	<i>Lífriki sjávarbotns</i>	9
8.3.5	<i>Ásýnd og landslag</i>	9
8.3.6	<i>Straumar og öldufar</i>	10
8.3.7	<i>Minjar (Fornleifar)</i>	10
8.3.8	<i>Samfélag</i>	11
8.3.9	<i>Samgöngur</i>	11
8.3.10	<i>Loftslag og náttúruvá</i>	11
<b>9</b>	<b>Samþykktir</b>	<b>12</b>



## 1 Forsendur breytinga

Gerð er breyting á Aðalskipulagi Hafnarfjarðar 2013-2025, samþykkt dags. 10.07.2014 m.s.br í samræmi við 1. mgr. 30. gr. skipulagslaga nr. 123/2010 og 5. gr. laga nr. 111/2021 um umhverfismat framkvæmda og áætlana.

Forsendur skipulagsbreytinga er að bæta hafnaraðstöðu við Straumsvíkurhöfn og bæta vegtengingar milli hafnar- og iðnaðarsvæðis í Straumsvík og iðnaðarsvæða sunnan við Reykjanesbraut. Einnig sem bregðast þarf við þeirri efnisþörf sem stækkun Straumsvíkurhafnar felur í sér.

Gerðar eru eftirfarandi breytingar á aðalskipulagi:

- Straumsvíkurhöfn (H4) er stækkuð
- Undirgöng afmörkuð til að tengja Straumsvíkurhöfn og iðnaðarsvæði sunnan Reykjanesbrautar (I3 og I4).
- Gerð er breyting á umferðarskipulagi sunnan Reykjanesbrautar.
- Rauðamelsnáma er afmörkuð sem efnistökusvæði .
- Iðnaðarsvæði I4 stækkað lítillega og gerð breyting á skilmálum.
- Leiðrétting á afmörkun iðnaðarsvæðis I5.

### 1.1 Samræmi við áætlanir

#### 1.1.1 Landsskipulagsstefnu 2015-2026

Breyting á aðalskipulag styður við markmið landsskipulagsstefnu um að auka samkeppnishæfni samfélaga og atvinnulífsins en með breytingunni er verið að skapa góðar aðstæður fyrir atvinnulíf á svæðinu með bættum samgöngu- og hafnatengingu og bæta aðstæður fyrir nýsköpunarstarfsemi á svæðinu.

#### 1.1.2 Svæðisskipulag höfuðborgarsvæðisins 2040

Breyting á aðalskipulagi er í samræmi við markmið svæðisskipulags um að alþjóðleg samkeppnisstaða höfuðborgarsvæðisins verður styrkt með markvissu skipulagi sem samþættir skilvirkar samgöngur og eftirsóknarverð uppbyggingarsvæði

#### 1.1.3 Aðalskipulag Hafnarfjarðar 2013-2025

Breytingarnar eru í samræmi við eftirfarandi markmið aðalskipulags:

- Áhersla á fjölbætta hafnarstarfsemi. Áhersla á að tryggja nægt landrymi til þróunar nýrra hafna og hafnarsvæða og samgöngur að og frá hafnarsvæðinu fyrir vöru- og fólksflutninga verði greiðar.
- Að gert sé ráð fyrir húsnæði og umhverfi sem hentar nýsköpunarfyrirtækjum og hátæknistörfum.
- Bjóða upp á fjölbreytt framboð á atvinnulóðum.
- Leitast verði við að draga úr neikvæðum áhrifum bílaumferðar með mótvægisáðgerðum og með því að beina þungaumferð framhjá meginbyggð. Að innanbæjarumferð sé aðgreind frá umferð á milli staða.

### 1.2 Kynning og samráð

Fjölbreytt samráð hefur verið við gerð breytinga á aðalskipulagi.



Sameiginleg skipulags- og matslýsingar var unnin vegna breytingar á aðalskipulagi Hafnarfjarðar og breytingar á deiliskipulagi Straumsvíkurhafnar. Lýsingin var auglýst með athugasemdarfresti til 11.10.2022. Eftir atvikum hefur verið brugðist við þeim umsögnum sem bárust.

Í skipulagsvinnunni hefur átt sér stað umfangsmikið samráð milli hagaðila sem hefur falið í sér vikulega fundi þar sem ráðgjafar og helstu hagsmunaaðilar vinna saman að því að vinna að úrlausnarefnum og að aðilar séu upplýstir um framgang mála.

- Skipulagsráðgjafar VSÓ Ráðgjafar
- Ráðgjafar EFLU
- Ráðgjafar Strendings
- Samgönguráðgjafi frá Mannvit
- Skipulagssvið Hafnarfharðarbæjar
- Hafnarfjarðarhöfn
- Ísal
- Aðilar frá Carb Fix
- Vegagerðin
- Veitur

Aðilar sem haft hefur verið samráð við eftir atvikum við skipulagsgerð eru:

- Vegagerðin
- Landeigendur Rauðamelsnámu
- Veitur
- Landeigendur á iðnaðarlóðum sunnan Reykjanesbrautar

Áframhaldandi samráð verður við fyrrnefnda aðila. Eins og lög gera ráð fyrir verður breyting á aðalskipulagi send umsagnaraðilum. Sérstaklega verður óskað eftir umsögn frá eftirfarandi aðilum. Hins vegar er öllum heimilt að senda inn athugasemd við tillögu að aðalskipulagsbreytingu.

- Skipulagsstofnun
- Umhverfisstofnun
- Heilbrigðiseftirlit Garðabæjar, Hafnarfjarðar, Kópavogs, Mosfellsbæjar og Seltjarnarness (HEF)
- Vegagerðin
- Samgöngustofa
- Náttúrufræðistofnun Íslands
- Hafrannsóknarstofnun
- Landhelgisgæsla Íslands
- Veðurstofa Íslands
- Minjastofnun Íslands
- Veitur

Samhliða skipulagsvinnu er unnið að matsskyldufyrirspurn vegna breytingar á Straumsvíkurhöfn og nýtist sú vinna inn í skipulagsbreytingu þessa sem og í umfjöllun um umhverfispætti.

### 1.3 Leyfi sem framkvæmdin er háð

Þær framkvæmdir sem breyting á aðalskiplagi fjallar um eru háðar eftirfarandi leyfisveitingu:

- Gerð landfyllingar er háð framkvæmdaleyfi frá Hafnarfirði í samræmi við 13. gr. skipulagslaga nr. 123/2010 og reglugerð um framkvæmdaleyfi nr. 772.2012.
- Bygging vega og tengibrauta er einnig framkvæmdaleyfisskyld.
- Bygging mannvirkja á lóðum í Straumsvíkurhöfn er byggingarleyfisskyld í samræmi við 9. gr. mannvirkjalaga nr. 160/2010.
- Efnistaka í Rauðamelsnámu er háð framkvæmdaleyfi.
- Borholur eru háðar framkvæmdaleyfi.



## 2 Breyting á hafnaraðstöðu og ný aðkoma

Gerð er breyting á Straumsvíkurhöfn (H4) þar sem höfnin. Höfnin er í dag 24 ha og er stækkuð um rúman hektara til að hægt sé að koma fyrir nýrri aðkomu að hafnarsvæðinu. Eftir breytingu verður heildar stærð hafnarinnar 25,1. Skilmálum um H4 er breytt til að heimilt verði að byggja upp aðstöðu fyrir umhverfissvænan nýsköpunariðnað á svæðinu.

Stækkunin er hluti af stærri áætlun um framtíðaruppbyggingu Straumsvíkurhafnar og má sjá fyrirhugaða heildar stækkun. Nánar er fjallað um stækkunina í heild í kafla 7. Gert er ráð fyrir að frekari stækkun hafnarinnar verði hluti af endurskoðun aðalskipulags Hafnafjarðar.

Gerð er breyting á töflu 8 sem er yfirlit yfir hafnarsvæði.

### Fyrir breytingu:

„Straumsvíkurhöfn (H4) er almenn höfn, sem einkum sinnir þörfum álversins, en auk þess er þar gasstöð, sem fjallað er um í áhættumati Höfuðborgarsvæðisins og í umhverfismati aðalskipulagsins. Á grynningum norðan álbakka er áætlað að verði hafnarsvæði til stækkunar núverandi baklands hafnarbakkans. Um svæðið gilda almenn ákvæði.“

Tafla 2.1 sýnir H4 fyrir breytingu í töflu 8 í greinargerð aðalskipulags.

Merking	Heiti	Stærð ha	Lýsing
H4	Straumsvíkurhöfn	24	

### Eftir breytingu:

„Straumsvíkurhöfn (H4) er almenn höfn, sem einkum sinnir þörfum álversins, en auk þess er þar gasstöð, sem fjallað er um í áhættumati Höfuðborgarsvæðisins og í umhverfismati aðalskipulagsins. **Einnig er á svæðinu ýmiskonar nýsköpunarstarfsemi og hafnaraðstaða fyrir þau skip sem tengjast starfseminni. Gert er ráð fyrir að á svæðinu verði þau mannvirki, tankar, síló og langir sem þarf starfseminnar vegna.** Á grynningum norðan álbakka er áætlað að verði hafnarsvæði til stækkunar núverandi baklands hafnarbakkans. Um svæðið gilda almenn ákvæði.“

Í töflu 8 í greinargerð bætist eftirfarandi lína:

Tafla 2.2 sýnir H4 eftir breytingu í töflu 8 í greinargerð aðalskipulags.

Merking	Heiti	Stærð ha	Lýsing
H4	Straumsvíkurhöfn	25,1	Almenn höfn sem sinnir þörfum álversins og fyrirtækjum í nágrenni hafnarinnar. Á svæðinu eru iðnaðarlóðir fyrir fjölbreytta iðnaðarstarfsemi sem samræmist þeirri starfsemi sem fyrir er á svæðinu.

Að öðru leyti eru ekki gerðar breytingar ákvæðum um Straumsvíkurhöfn.

Eins og fram kemur í ákvæðum aðalskipulags er á svæðinu nokkuð um grynningar. Nokkuð stutt er niður á skerin og eru aðstæður til landfyllingar góðar. Fyrirhuguð hafnaruppbygging liggur vel við sjó, skv. þeim greiningum á hafstraumum sem nú liggja fyrir.

Á uppdrátt er afmörkuð ný hafnartenging sem liggur frá undirgöngum meðfram iðnaðarsvæði Álversins og inn á nýja landfyllingu hafnasvæðisins. Undirgöngin tengja



hafnarsvæði iðnaðarsvæðum sunnan Reykjanesbraut. Nánar er fjallað um undirgöng og umferðarskipulag sunnan Reykjanesbrautar í kafla 3.

### 3 Umferðarskipulag

Gerð er breyting á fyrirkomulagi gatna. Ný undirgöng eru afmörkuð á uppdrátt sem tengja hafnarsvæðið (H4) og iðnaðarsvæðið álversins í Staumsvík (I5) við iðnaðarsvæði (I3-I4) sunnan Reykjanesbrautar.

Nýr tengivegur er afmarkaður til suðurs milli iðnaðarsvæða I4 og I3. Nýr tengivegur tengist inn á iðnaðarsvæði I4, tengist undirgöngum og einnig mismögum gatnamótum við Krísuvíkurveg, eins og sýnt er á uppdrætti. Legu vega í kringum iðnaðarsvæði I4 er hnikað til í þeim tilgangi að uppfylla kröfur um öryggi og veghönnun.

Forsenda breytingar er að tengja starfsemi sunnan Reykjanesbrautar við stækkaða höfn, en takmarkað aðgengi er að hafnarsvæðinu í gegnum Straumsvíkurgatnamótin. Við breytinguna var umferðaflæði á svæðinu skoðað í heild og er umferðarskipulag til þess fallið að bæta umferðaflæði og stuðla að umferðaröryggi á svæðinu.

### 4 Iðnaðarsvæði við Kapelluhraun (I4)

Gerð er smávægileg breyting á stærð og ákvæðum um iðnaðarsvæði I4. Svæðið er stækkað um 3 ha til vesturs.

#### Fyrir breytingu:

Merking	Heiti	Stærð ha	Lýsing
I4	Kapelluhraun	72,7	Blönduð iðnaðarstarfsemi. H3 óbyggt. Flatlent helluhraun.

#### Eftir breytingu:

Merking	Heiti	Stærð ha	Lýsing
I4	Kapelluhraun	75,7	Blönduð iðnaðarstarfsemi. H3 óbyggt. Flatlent helluhraun.

Eftirfarandi umfjöllun bætist við skilmála iðnaðarsvæðis við Kapelluhraun I4:

Heimilt er að bora holur til niðurdælingar og rannsókna tengdum þeim á iðnaðarsvæði I4. Til stendur að á svæðinu verði niðurdæling á CO<sub>2</sub>. Niðurdælingin er hluti af stærri framkvæmd þar sem teygir sig frá Straumsvíkurhöfn suður á iðnaðarsvæði við Kapelluhraun og er framkvæmdin háð umhverfismati framkvæmda. Þannig munu liggja fyrir ítarlegar niðurstöður um umhverfisáhrif framkvæmdarinnar áður en kemur til niðurdælingar. Í umhverfismati framkvæmdarinnar verður fjallað um vatnsnotkun, áhrifasvæði niðurdælingarinnar, áhrif á berggrunn og fleiri umhverfiþætti sem framkvæmdin gæti haft áhrif á. Fjallað skal með nánari hætti um borholur og niðurdælingu í deiliskipulagi svæðisins.

### 5 Efnistökusvæði (E4)

Rauðamelsnáma er opin náma sem hefur verið í notkun en er þó ekki á aðalskipulagi. Náman er nú afmörkuð á aðalskipulagi þar sem til stendur að nýta hana til efnistöku í tengslum við uppbyggingu í Straumsvík.



Efnispörf fyrir stækkun Straumsvíkurhafnar er talin vera um 180.000m<sup>3</sup> og er fyrirhugað að 100.000 m<sup>3</sup> verði sótt í Rauðamelsnámu.

Lagt var mat á hvar væri ákjósanlegast að sækja efni með tilliti til samsetningar efnis, fjarlægðar frá landfyllingu og hvort efni er tiltækt. Nánar er fjallað um forsendur þess að Rauðamelsnáma sé hentugt efnistökusvæði fyrir framkvæmdirnar í kafla 8.2. Í mati á námukostum var m.a. litið til efnisgæða, magns stórgrýtis og fjarlægðar að landfyllingu.

Til að koma til móts við þessi sjónarmið er eftirfarandi klausa er felld úr aðalskipulagi:

„Námuvinnsla verður takmörkuð við þau svæði sem nú eru í notkun til að vernda sem mest hraun í nágrenni bæjarins.“

Aðkoma að Rauðamelsnámu er um Barböruveg, sem liggur sunnan Reykjanesbrautar til austurs og vesturs. Vegurinn er í dag afmarkaður á aðalskipulagi sem göngu- og hjólaleið. Áherslan verður á að unnt verði að aðkomuveginn sem göngu- og hjólaleið að efnistöku lokinni.

Við töflu 9 í aðalskipulagi bætist eftirfarandi lína:

Merking	Heiti	Stærð ha	Lýsing
E4	Rauðamelsnáma	15,7	Vinnsla. Stórgríti og minna fylliefni.

Um Rauðamelsnámu gildir eftirfarandi:

Rauðamelsnáma (E4) er grjótnáma. Rauðimelur er líklega gervígurúr gjalli. 5-10 m þykkt hraun liggur ofan á þykku lagi úr gjalli í brúnum námunnar. Hraunið er nokkuð fjölbreytt en stór hluti námunnar er stórstuðlað berg sem gefur stórgrýti.

Lögð er áhersla á góðan frágang að námuvinnslu lokinni. Setja skal skilmála í deiliskipulag varðandi frágang námu að vinnslu lokinni.

## 6 Leiðrétting á afmörkun iðnaðarsvæði í Straumsvík (I5)

Gerð er leiðrétting á afmörkun iðnaðarsvæðis álversins í Straumsvík (I5) þar sem með nýjum flæðigrifjum hefur land stækkað.

**Fyrir breytingu:**

Merking	Heiti	Stærð ha	Lýsing
I5	Álverið í Straumsvík	84	Þung mengandi iðnaðarstarfsemi . Óvíst um stækkun.

**Eftir breytingu:**

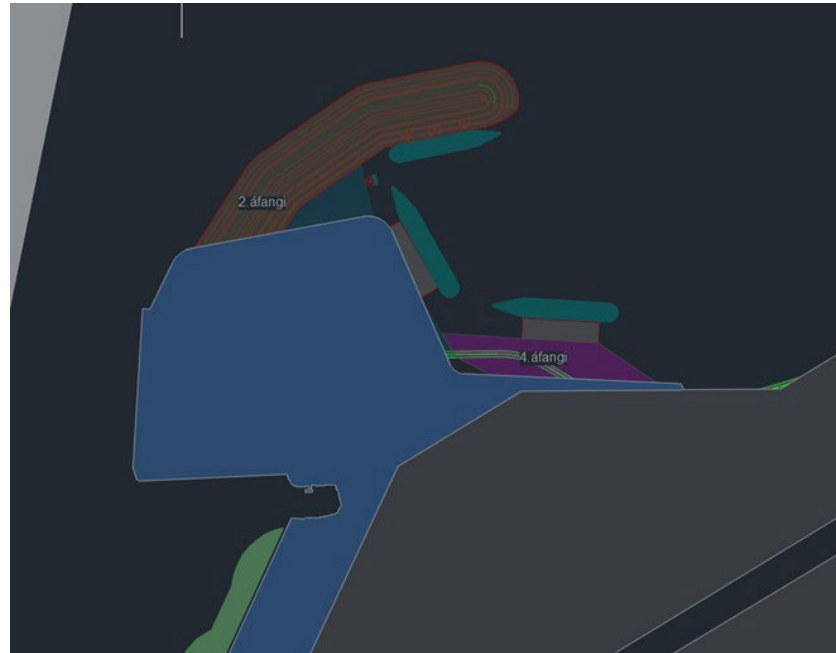
Merking	Heiti	Stærð ha	Lýsing
I5	Álverið í Straumsvík	13,9	Þung mengandi iðnaðarstarfsemi . Óvíst um stækkun.

Ekki er gerð breyting á skilmálum fyrir svæðið.

## 7 Framtíðar uppbygging í Straumsvíkurhöfn

Stækkun á Straumsvíkurhöfn er hluti af stærri stækkun hafnarinnar sem fyrirhuguð er á næstu árum. Í þessari breytingu er stækkun gerð til að gera rými fyrir nýjan aðkomuveg. Fyrirhuguð heildar stækkun er sýnd á Mynd 7.1 og gæti heildar stærð hafnarinnar orðið allt að 35 ha.





Mynd 7.1 sýnir fyrirhugaða framtíðar stækkun Straumsvíkurhafnar en stækkun umfram bláa afmörkun er ekki hluti af aðalskipulagsbreytingu þessari.

Skoða á frekari stækkun Straumsvíkurhafnar í endurskoðun aðalskipulags Hafnarfjarðar sem fer af stað á vormánuðum. Við endurskoðun aðalskipulags verður lagt mat á umhverfisáhrif vegna frekari stækkunar.

## 8 Umhverfisáhrif

### 8.1 Tilkynningarskylda

Framkvæmdaaðili telur að stækkun Straumsvíkurhafnar sé tilkynningarskyld til Skipulagsstofnunar vegna mögulegrar matsskyldu, í samræmi við 13.02 tölulið 1. viðauka í lögum nr. 111/2021 um umhverfismat framkvæmda og áætlana.

### 8.2 Valkostagreining fyrir efnistökusvæði

Til skoðunar voru alls sex námur. Niðurstaða valkostagreiningar er að Rauðamelsnáma sé best til þess fallin til að nýta í landfyllingu í Straumsvíkurhöfn. Í mati á námukostum var m.a. litið til efnisgæða, magns stórgrýtis og fjarlægðar að landfyllingu.

Aðrar námur sem komu til greinar voru Hamranesnáma, grjótnám í grágrýtisflákanum á milli Vallahverfis og Kaldárselsvegar, aðrar námur í hrauni meðfram Krýsuvíkurvegi, náma í Kapelluhrauni og Óbrinnishólum og náma í Undirhlíðum. Tafla 8.1 sýnir helstu niðurstöður samanburðar.



Tafla 8.1 sýnir samanburð námukosta. Samanburður var unnin af Stuðli.

Staðsetning	Lýsing á svæði	Kostir	Ókostir
<b>Hamranesnáma</b>	Á Aðalskipulagi Hafnarfjarðar 2013-2025 er náman skilgreind sem opið svæði. Náman í Hamranesi var notuð við gerð Straumsvíkur- og Hvaleyrarhafna.	<ul style="list-style-type: none"> <li>Grjót úr námunni hefur reynst vel og hún hefur gefið hátt hlutfall af stórgrýti</li> <li>Sennilega eru um 30.000 m<sup>3</sup> af bólstrabergi ofan á námuvinnslulaginu, sem gæfi úrvals fyllingarefni</li> </ul>	<ul style="list-style-type: none"> <li>Grjót úr námunni vill klofna ef sprengt er í frosti</li> <li>Erfitt að nýta námuna vegna byggingarframkvæmda og síðar vegna nálægðar við byggð</li> </ul>
<b>Grjót nám í grágrýtisflákanum á milli Vallahverfis og Kaldárselsveggar</b>	Lítið sést í berg á grágrýtishryggnum á milli Kýsvúkurveggar og Kaldárselsveggar. Skv. jarðfræðikortum er þarna beltaskipt grágrýti. Hugsanlega gæfi það hærra hlutfall af stórgrýti en námur í hraunum, t.d. Kapelluhraunsnáma.	<ul style="list-style-type: none"> <li>Mögulega mætti nýta námusvæðið í að byggja t.d. íþróttavöll, íþróttahús eða sundlaug að efnisvinnslu lokinni</li> </ul>	<ul style="list-style-type: none"> <li>Líklega lægra hlutfall af stórgrýti en t.d. Hamranesnáma</li> <li>Talið að erfitt yrði að ná samkomulagi um stóra grjótnámu á þessum slóðum nema nýting hennar að lokinni vinnslu falli að skipulagshugmyndum á svæðinu</li> </ul>
<b>Náma í Kapelluhrauni</b>	Stórt raskað hraunsvæði er í Kapelluhrauni norðan við skipulagt iðnaðarsvæði. Þetta svæði er í eigu Skógræktarinnar og var þarna stunduð efnistaka á gjalli og lausu hrauni í mörg ár. Skv. aðalskipulagi Hafnarfjarðar er þarna efnistökusvæði. Náman er notuð sem geymslustaður fyrir bílhæ, gömul jarðvinnutæki og virðist einnig þjóna sem jarðvegstíppur.		<ul style="list-style-type: none"> <li>Þykkt hraunsins er um 3-5m og ekki að sjá að stórgrýti (&gt;10 tonn) hafi fengist úr þessari námu. Gerð var grjótstærðarspá fyrir námu í sama hrauni sem notuð var viðgerð Hvaleyrarhafnar gaf 7% efni stærra en 10 tonn.</li> <li>Ef gert er ráð fyrir 5 % stærrri en 12 tonn og 5 m þykkt á nothæfu hrauni þyrfti að sprengja 1,4 milljón m<sup>3</sup> af bergi til að ná þessu efni og námusvæðið yrði 30 ha. Þarna þarf að gera rannsóknaboranir og í kjölfar þeirra hugsanlega tilraunavinnslu.</li> </ul>
<b>Aðrar námur í hrauni meðfram Krýsvúkurvegi</b>	Við Krýsvúkurveg eru helluhraun af ókunnri þykkt.	<ul style="list-style-type: none"> <li>Gert ráð fyrir að hægt væri að staðsetja námu víða ef næg þykkt myndist</li> </ul>	<ul style="list-style-type: none"> <li>Það er alls óvíst hve mikið af stórgrýti fengist úr slíkum námum</li> <li>Ekki hefur verið skoðað hvort það myndi samræmast skipulagshugmyndum</li> </ul>
<b>Óbrinnishólar og náma í Undirhlíðum</b>	Náman er í gjallgígum sem liggja utan í eldri móbergsmýndun. Lausa efnið hefur verið nýtt en eftir standa óreglulegir hraukar úr þunnum hraunspýjum..	<ul style="list-style-type: none"> <li>Náman er skilgreind sem efnistökusvæði á aðalskipulagi Hafnarfjarðar.</li> </ul>	<ul style="list-style-type: none"> <li>Ekki er hægt að sjá að þarna séu möguleikar á gjótnámi umfram það sem er almennt í hraununum sunnan Hafnarfjarðar.</li> </ul>
<b>Rauðamelsnáma</b>	Rauðimelur er líklega gervígur úr gjalli. Eins og náman er nú, liggur 5-10 m þykkt hraun ofan á þykku lagi úr gjalli í brúnum námunnar.	<ul style="list-style-type: none"> <li>Hraunið er talsvert misjafnt að gerð en í suður og austurhluta námunnar er mjög stórstuðlað berg sem gæfi umtalsvert magn af stórgrýti</li> <li>Náman liggur vel við framkvæmdasvæði við Straumsvík. Gamall námuvegur liggur frá námunni í átt að undirgöngum undir Reykjanesbraut sem mætti nýta</li> </ul>	<ul style="list-style-type: none"> <li>Náman er ekki sýnd sem efnistökusvæði á aðalskipulagsupprætti Hafnarfjarðar.</li> </ul>



### 8.3 Umhverfisþættir

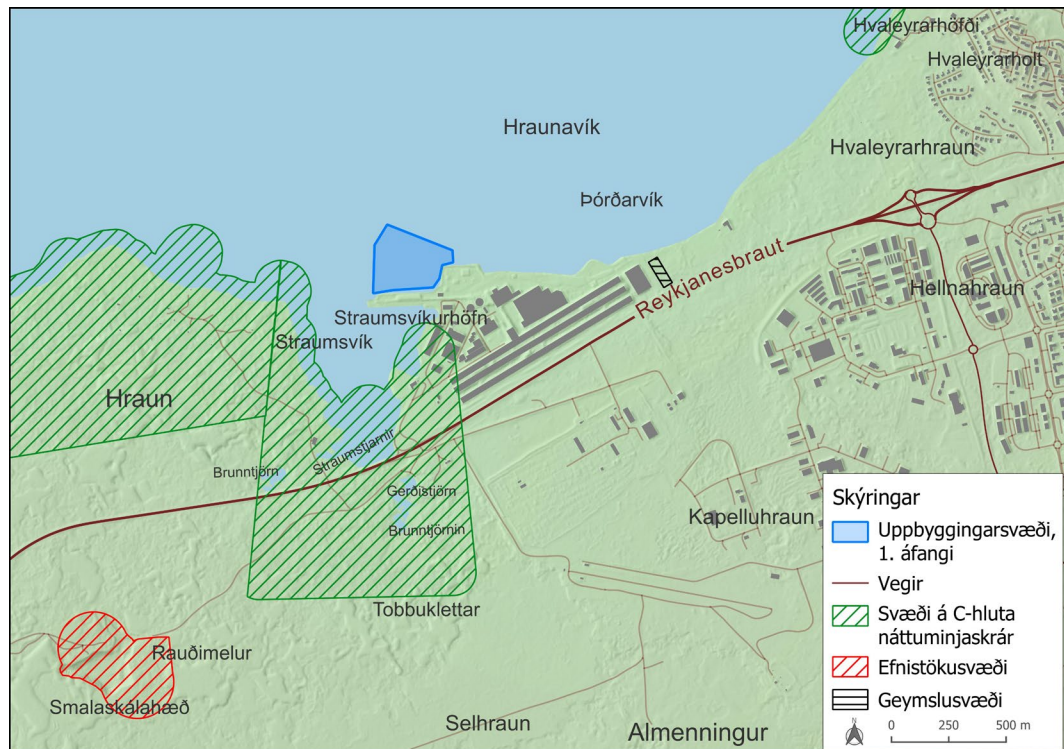
Fjallað er um áhrif breytinganna á umhverfið, í samræmi við lög um umhverfismat framkvæmda og áætlana nr. 111/2021.

#### 8.3.1 Náttúruverndarsvæði

Fyrirhuguð landfylling er í námunda við svæði nr. 112, Straumsvík, sem er á C-hluta náttúruminjaskrár (sjá mynd 8.1). Núverandi vegslóð til og frá Rauðamelnámu liggur að hluta um þetta svæði. Reykjanesbraut fer jafnframt um svæðið.

Það sem einkennir svæðið er hið mikla rennsli grunnvatns fram í sjó og ferskvatnstjarnirnar þar sem gætir sjávarfalla (Agnar Ingólfsson, 1998); (Umhverfisstofnun, 2022). Tjarnirnar njóta einnig verndar 61. gr. náttúruverndarlaga.

Engin hluti breytinganna er talin hafa áhrif á svæðið nr. 112, Straumsvík.



Mynd 8.1 Framkvæmdasvæði og svæði á náttúruminjaskrá

#### 8.3.2 Jarðmyndanir

Hafnarsvæðið stendur á Kapelluhrauni, sem er eldhraun og nýtur sérstakrar verndar skv. 61. gr. í lögum nr. 60/2013 um náttúruvernd. Því hefur verið raskað mikið nú þegar við Reykjanesbrautina og á hafnarsvæðinu. Landfyllingin er ekki talin hafa áhrif sökum þess hve manngert umhverfið er.

Breytt umferðaskipulag hefur neikvæð áhrif jarðmyndanir þar sem raska þarf eldhrauni við að gerð nýs tengivegar milli iðnaðarsvæða I4 og I3. Tengivegurinn mun liggja á Kapelluhrauni. Hins vegar liggur hraunið á milli tveggja iðnaðarsvæða og má segja að áhrifin séu ekki eins mikil vegna þessa.

Stækkun iðnaðarsvæðis I4 hefur neikvæð áhrif á jarðmyndanir þar sem raska þarf eldhrauni við það. Svæðinu hefur að miklu leyti verið raskað og liggur þar vegtenging að kvartmílubraut Kvartmíluhlúbsins.



Rauðamelsnáma stendur á Hrutagjárdyngjuhraun, sem er eldhraun og nýtur sérstakrar verndar skv. 61. gr. í lögum nr. 60/2013 um náttúruvernd. Rauðimelur er líklega gervígur úr gjalli. Gervígur njóta verndar skv. 61. gr. í lögum um nr. 60/2013 um náttúruvernd. Áhrif á jarðminjar vegna efnistöku úr Rauðamelsnámu eru staðbundið en óafturkræft og eru talin neikvæð þar sem um er að ræða eldhraun og gerigíg sem njóta sérstakrar verndar.

### 8.3.3 Gróður og fuglalíf

Í athugun Náttúrufræðistofnunar í nóvember 2020 sáust samtals 14 fuglategundir í Straumsvík og var megnið af fuglunum innarlega í vikinni. Þar þá mest á máfum (Náttúrufræðistofnun Íslands, 2020). Grugg og hávaði frá framkvæmdum við landfyllingu gætu haft óverulega neikvæð áhrif á fuglalíf í Straumsvík á framkvæmdatíma.

Nýr tengivegur milli I4 og I3 mun hafa neikvæð áhrif á gróður en engin áhrif á fuglalíf. Tengivegurinn liggur yfir vistgerðirnar lynghraunavist, mosahraunavist og birkiskóg. Hins vegar hefur svæðinu í kring verið raskað töluvert og birkiskógur ekki hluti af stærri heild sem er sunnan við þéttbýlið. Birkiskógur hefur hátt verndargildi en við gerð vegarins þarf að raska litlum hluta af birkiskóg. Engin mikilvæg fuglasvæði eru á afmörkun tengivegar.

Við stækkun iðnaðarsvæðis I4 mun svæði þar sem lynghraunavist og mosahraunavist vera raskað. Um er að ræða vistgerðir sem hafa miðlungs hátt verndargildi. Stækkun iðnaðarsvæðisins er talin óveruleg neikvæð. Engin mikilvæg fuglasvæði eru á iðnaðarsvæði I4.

Sama gildir um efnistöku úr Rauðamelsnámu. Þar verður lynghraunavist og mosahraunavist raskað. Efnistakan er talin hafa neikvæð áhrif á gróður. Engin mikilvæg fuglasvæði eru við Rauðamelsnámu og því hefur efnistaka úr námunni ekki hafa áhrif á fuglalíf.

### 8.3.4 Lífríki sjávarbotns

Eitt strandsjávarhlott er við framkvæmdasvæðið Straumsvík-Kjalarnes nr. 104-1391-C (Stjórn vatnamála, 2022). Ný landfylling mun ekki hafa áhrif á einkenni strandsjávarhlotsins á svæðinu.

Landfyllingin og breytt löggun hafnar er utan við eldri landfyllingu og mun hylja sjávarbotn. Munu því verða varanleg og staðbundin neikvæð áhrif á botnlífverur á því svæði. Gert er ráð fyrir að lífríkið sé áþekkt því sem er í Hraunavík, austan við, en ekki er vitað um neinar sjaldgæfar tegundir eða tegundir sem njóta verndar á því svæði. Því er talið að framkvæmdin muni ekki rýra verndargildi lífríkis á sjávarbotni og eru áhrifin því metin óveruleg (heimild).

Breytt umferðarskipulag, stækkun iðnaðarsvæðis I4 og efnistaka úr Rauðamelsnámu munu ekki hafa áhrif á lífríki sjávarbotns.

### 8.3.5 Ásýnd og landslag

Ásýndabreyting frá fyrra aðalskipulagi er óveruleg þar sem aðeins er verið að stækka höfnina að litlu leyti. Ásýnd hafnarsvæðisins mun ekki taka miklum breytingum við gerð landfyllingarinnar þar sem svæðið er nú þegar manngert. Frágangur fyllingar verður með grjótvörn, eins og er við núverandi aðstæður.

Ný tengivegur milli iðnaðarsvæða I4 og I3 verður á svæði sem hefur verið raskað mikið nú þegar og er mjög manngert. Þar af leiðandi er nýr tengivegur ekki talinn hafa áhrif á ásýnd og landslag. Það sama á við um stækkun iðnaðarsvæðis I4. Stækkunin er ekki talin hafa áhrif á ásýnd og landslag þar umhverfið er mjög manngert fyrir.



Stefnt er að því að flytja 100.000 m<sup>3</sup> af stórgrýti og mulningi úr Rauðamelsnámu. Mynd 8.2 sýnir fyrirhugað vinnslusvæði við námuna. Efnistakan mun breyta ásýnd og landslagi við námuna. Náman er lítið sýnileg frá Reykjanesbraut. Hins vegar er göngu- og hjólastígur skilgreindur í gegnum svæðið og mun náman hafa neikvæð áhrif á ásýnd frá göngu- og hjólastíg.



Mynd 8.2 Fyrirhugað vinnslusvæði við Rauðamelsnámu

### 8.3.6 ***Straumar og öldufar***

Aðeins er gerð lítil stækkun á Straumsvíkurhöfn og mun stækkunin því hafa óveruleg áhrif á strauma og öldufar.

Breytt umferðaskipulag, stækkun iðnaðarsvæðis I4 og efnistaka úr Rauðamelsnámu munu ekki hafa áhrif á strauma og öldufar.

### 8.3.7 ***Minjar (Fornleifar)***

Samkvæmt skráningu Byggðarsafns Hafnarfjarðar á fornleifum árið 2021 eru engar fornleifar þekktar þar sem fyrirhuguð landfylling mun vera, eða þar sem bráðabirgðavegurinn á að liggja norðan álversins.

Fornleifar 2367-60 er við Reykjanesbraut, þar sem nýr tengivegur verður. Um er að ræða heillega vörðu. Samkvæmt skráningu virðist varðan frekar unglæg. Hún er ekki friðlýst.

Fornleifar 2367-37 er þar sem stækkun iðnaðarsvæðis I4 verður. Það er sömuleiðis er um að ræða heillega vörðu sem ekki er friðlýst.

Einar fornleifar (2367-87) eru í u.þ.b. 5-25 metra fjarlægð frá Rauðamelsnámu og innan mögulegs vinnslusvæðis. Um er að ræða Vörslugarð en hlutverk hans er óþekkt samkvæmt skráningu Byggðasafns Hafnarfjarðar. Hann er ekki er friðlýstur.

Ný landfylling mun ekki hafa áhrif á fornleifar. Breytt umferðaskipulag, stækkun iðnaðarsvæðis I4 og efnistaka úr Rauðamelsnámu munu hafa neikvæð áhrif á fornleifar.



Breytt umferðaskipulag, stækkun iðnaðarsvæðis I4 og efnistaka úr Rauðamelsnámu munu hafa neikvæð áhrif á minjar.

### 8.3.8 Samfélag

Markmið 3.1 í Svæðiskipulagi Höfuðborgarsvæðisins 2040 er „alþjóðleg samkeppnisstaða höfuðborgarsvæðisins verður styrkt með markvissu skipulagi sem samþættir skilvirkar samgöngur og eftirsóknarverð uppbyggingarsvæði.“ Fjallað er um samgöngur í kafla 8.3.9. Ný landfylling er mikilvægur þáttur í að eflingu eftirsóknarverðs uppbyggingarsvæði þar sem þær gera umhverfissvænum nýsköpunariðnaði kleift að hefja starfsemi á svæðinu. Ný landfylling mun hafa jákvæð áhrif á atvinnulíf á svæðinu bæði á framkvæmdatíma og með því að gera nýsköpunariðnaði kleift að hefja starfsemi á svæðinu.

Nýtt umferðaskipulag, stækkun iðnaðarsvæðis I4 og efnistaka úr Rauðamelsnámu munu hafa lítil áhrif á samfélag og atvinnulíf.

### 8.3.9 Samgöngur

Breytt hafnaraðstaða er liður í því að bæta samgöngur á höfuðborgarsvæðinu sem er hluti af markmiði 3.1. í svæðiskipulagi höfuðborgarsvæðisins. Markmiðið er: „alþjóðleg samkeppnisstaða höfuðborgarsvæðisins verður styrkt með markvissu skipulagi sem samþættir skilvirkar samgöngur og eftirsóknarverð uppbyggingarsvæði.“

Breytt umferðaskipulag mun gera samgöngur milli hafnarsvæðisins og iðnaðarsvæða sunnan Reykjanesbrautar greiðfærari. Breytingin mun einnig auka umferðaröryggi á svæðinu í heild. Undirgöngur undir Reykjanesbraut koma til með að bæta umferðaröryggi að því leyti að umferð frá nýrri hafnaraðstöðu mun ekki þurfa að fara inn á Reykjanesbrautina til þess að komast inn á iðnaðarsvæðin sunnan við brautina.

Stækkun iðnaðarsvæðis I4 og efnistaka úr Rauðamelsnámu mun hafa óveruleg áhrif á samgöngur. Efnistakan mun auka umferð um Reykjanesbraut tímabundið á meðan efnistökkunni stendur. Hins vegar er það lítil viðbót við daglega umferð um Reykjanesbrautina sem er töluverð. Um er ræða 15.000-17.000 ferðir á dag að meðaltali (Vegagerðin, án dags.). Stefnt er að því að klára flutninga efnis úr Rauðamelsnámu á sex mánuðum eða innan þess tímaramma. Þá verða þetta um 83 ferðir á dag að meðaltali, ef gert er ráð fyrir flutningi alla virka daga.

### 8.3.10 Loftslag og náttúruvá

Litið hefur verið til mögulegrar hækkunar sjávarmáls, sökum loftlagsbreytinga. Samkvæmt áætlunum IPCC er gert ráð fyrir að sjávarmál muni hækka um 0,4- 0,6 metra að jafnaði í heiminum á öldinni. Það hversu mikið sjávarmálið mun hækka fer eftir því hversu mikil hlýnunin verður í heiminum (Halldór Björnsson, o.fl., 2008).

Með hækkaðri sjávarstöðu eykst hættu á sjávarflóðum. VSÓ Ráðgjöf vann rannsókn til þess að athuga hvaða svæði væru í hættu vegna sjávarflóða ef litið væri til áhrifa loftlagsbreytinga á sjávarstöðu. Í þeirri rannsókn var miðað við 4 metra sjávarflóð miðað við hæðarkerfi Reykjavíkurborgar og nágrennis (Magnúsdóttir, Þrastardóttir, & Hreggviðsson, 2021). Þessi tiltekna sjávarhæð var valin sem námundun af miðgildi og sýnir hvorki versta né besta tilvik. Áhrifin munu vera mismikil milli staða, en þeirra mun t.d. gæta frekar þar sem landið er að síga (Björnsson, o.fl., 2008). Landfyllingin mun liggja um 4,2 metra hæð samkvæmt hæðarkerfi Reykjavíkur og því á 4 metra sjávarflóð ekki að hafa áhrif á hana.



## 9 Samþykktir

Aðalskipulagsbreyting þessi sem auglýst hefur verið skv. 31. gr. skipulagslaga nr. 123/2010 var samþykkt í bæjarstjórn þann \_\_\_\_\_ 20\_\_.

\_\_\_\_\_

Aðalskipulagsbreyting þessi var staðfest af Skipulagsstofnun þann \_\_\_\_\_ 20\_\_.

\_\_\_\_\_