

Neyðarstjórnir

sveitarfélaganna á höfuðborgarsvæðinu

Viðbragðsáætlun – drög 5

Almannavarnanefnd höfuðborgarsvæðisins
Slökkvilið höfuðborgarsvæðisins

DRÖG 5, dags. 16.11.18



1. INNGANGUR	3
2. STAÐHÆTTIR OG HÆTTUMAT	4
SVEITARFÉLÖGIN	4
HÆTTUMAT 2014	5
3. SKILGREININGAR	6
GRUNDVALLARREGLUR ALMANNAVARNA	6
HÁSKASTIG OG UMFANG AÐGERÐA	6
SKAMMSTAFANIR OG ORÐSKÝRINGAR	7
4. VIRKJUN, BOÐUN OG AFBÖÐUN	8
VIRKJUN	8
BOÐUN OG BOÐUNARLISTAR	8
UPPLÝSINGAFLÆÐI.....	8
AFBÖÐUN.....	9
5. STJÓRNKERFI	9
DAGLEGT ÁSTAND, DAGLEG VERKEFNI – GRÆNT ÁSTAND	10
FLÓKNARA ÁSTAND, FLÓKNARI VERKEFNI – GULT ÁSTAND	10
ALMANNAVARNAÁSTAND, STÓRSLYS OG HAMFARIR – RAUTT ÁSTAND	11
VERKSVIÐ OG ÁBYRGÐ NEYÐARSTJÓRNA.....	12
STJÓRNKERFI HAFNARFJARÐARBÆJAR.....	13
6. STARFSSVÆÐI INNAN SVEITARFÉLAGSINS	14
7. STARFSEMI SVEITARFÉLAGANNA, SAMFÉLAGLEGA MIKILVÆG STARFSSEMI	27
8. VIÐBRAGÐSÁÆTLUN OG VERKEFNI	27
9. SAMSKIPTALEIÐIR, FJARSKIPTI	38

1. Inngangur

Viðbragðsáætlun þessi fjallar um neyðarstjórnir sveitarfélaganna á höfuðborgarsvæðinu, en þau eru Reykjavík, Kópavogur, Hafnarfjörður, Garðabær, Seltjarnarnes og Mosfellsbær. Öll sveitarfélögin skipa í neyðarstjórn með erindisbréfi og liggur sú skipan til grundvallar mönnun neyðarstjórnanna. Áætlunin er unnin af fulltrúum allra sveitarfélaganna en ritstjórn hennar var í höndum Slökkviliðs höfuðborgarsvæðisins.

Tæknilegra, hraðara og viðkvæmara samfélag, auknar kröfur um tryggt og öruggt samfélag, aukið og samhæft upplýsingaflæði og skjót og örugg viðbrögð við ýmiskonar áföllum og neyðarástandi snúa að ýmsum stoðum samfélagsins. Reynslan sýnir að sveitarfélög gegna þar mikilvægu hlutverki, stofnanir og þjónustuaðilar á þeirra vegum, enda oft um samfélagslega mikilvæga þjónustu að ræða. Til að undirbúa sveitarstjórnir sem best fyrir þetta hlutverk hafa sveitarfélögin á höfuðborgarsvæðinu skipað neyðarstjórn í hverju sveitarfélagi til að tryggja að ákvörðunarvald og stjórnun liggja áfram hjá sveitarfélaginu og til að tryggja forgangsröðun, styrkja tengsl á milli ólíkra verkþátta og tengja og samræma starf sveitarfélaganna með hagsmuni íbúanna allra að leiðarljósi.

Áætlunin byggir á fyrri viðbragðsáætlunum, s.s. varðandi heimsfaraldur inflúensu. Þessi áætlun tekur hinsvegar ekki á sérstökum atburði, heldur fjallar almennt um skipulag, virkjun, samhæfingu og stjórn aðgerða hjá sveitarfélögunum á höfuðborgarsvæðinu við hvaða áfall, hættu- og neyðarástand sem upp getur komið, hvort sem það er skilgreint sem formlegt almannavarnaástand eða ekki.

Sveitarfélögin þurfa á hverjum tíma að hafa skilgreint hvað er samfélagslega mikilvæg þjónusta og hvernig þau ætla að tryggja sem best samfelldan rekstur hennar (órofna starfssemi). Þannig þurfa svið sveitarfélaganna og hver starfseining þeirra að gera eigin áætlanir þar sem skipulagðar eru ráðstafanir og viðbrögð vegna áfalla og neyðarástands. Þar þarf að forgangsráða með tilliti til samfélagslega mikilvægrar þjónustu (sjá nánar leiðbeiningar um samfélagslega mikilvæga þjónustu). Áætlunin er unnin í samræmi við stigskiptingu og tilmæli almannavarna. Við gerð áætlunarinnar er m.a. stuðst við sveitarstjórnarlög, lög um almannavarnir nr. 82/2008 og lög um sóttvarnir nr. 19/1997. Kafaskipting og almenn uppbygging áætlunarinnar byggir á áætlunum almannavarna.

Ábyrgð á áætlun þessari er í höndum framkvæmdastjóra sveitarfélaganna, borgarstjóra og bæjarstjóra, eftir að hún hefur verið staðfest í almannavarnanefnd höfuðborgarsvæðisins, ásamt borgar- og bæjarráðum sveitarfélaganna. Ekki er um endanleg fyrirmæli að ræða og getur framkvæmdastjóri ákveðið breytta starfstilhögun með tilliti til aðstæðna hverju sinni.

Áætlunin skal endurskoðuð a.m.k. á fimm ára fresti, en yfirfarin árlega, t.d. hvað varðar boðleiðir, gátlista og starfssvæði innan sveitarfélaganna.

Áætlunin skal kynnt fyrir starfsmönnum sveitarfélaganna og vera aðgengileg þeim á innri síðum sveitarfélaganna.

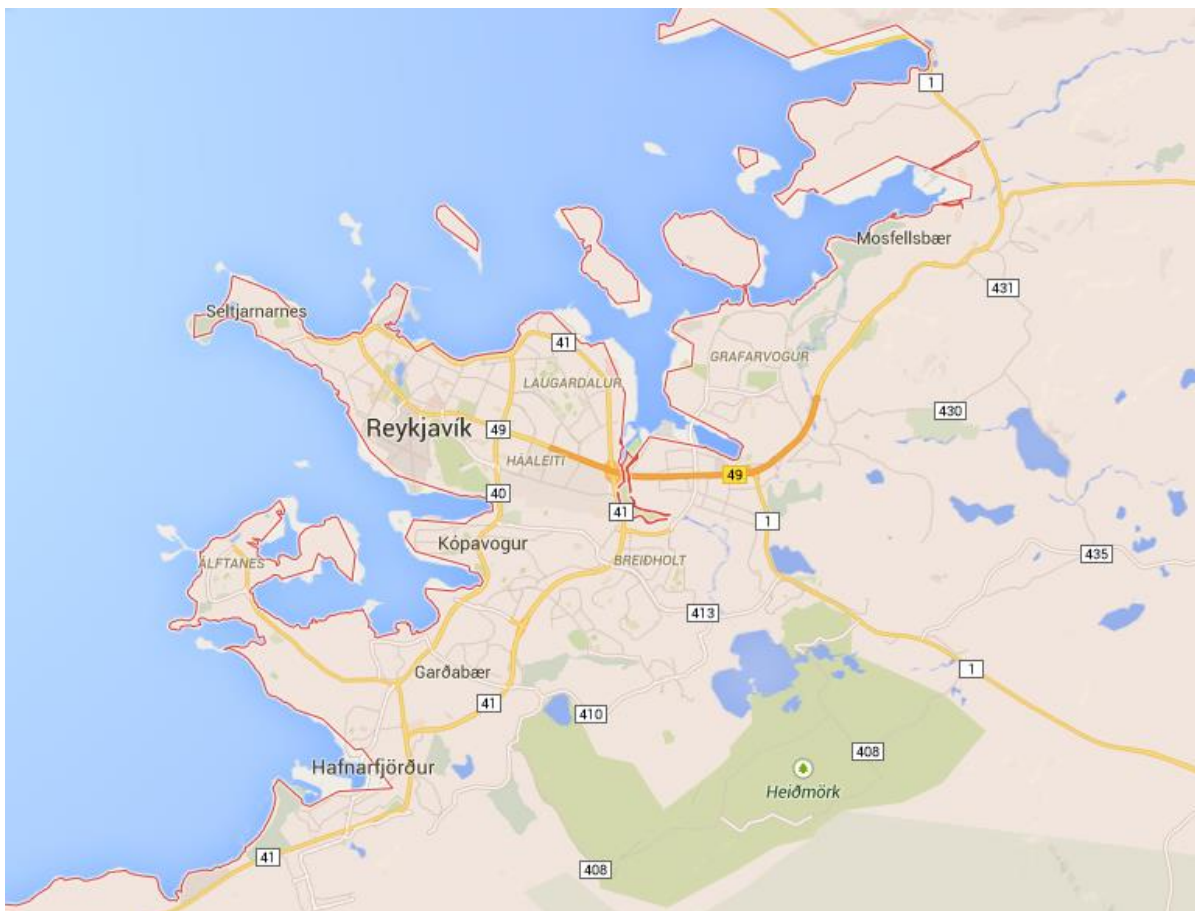
2. Staðhættir og hættumat

Sveitarfélögin

Sveitarfélögin á höfuðborgarsvæðinu eru sex talsins, Reykjavík, Kópavogur, Hafnarfjörður, Garðabær, Seltjarnarnes og Mosfellsbær. Þau standa að sameiginlegu slökkviliði og sameiginlegri almannavarnanefnd. Áætlun þessi byggir á þeirri samvinnu og er gerð á grundvelli samþykpta almannavarnanefndarinnar.

Tafla 1, sveitarfélögin, stærð og íbúafjöldi í árslok 2014:

Sveitarfélag	Íbúafjöldi	Ferkílómetrar
Reykjavík	121.780	273 km ²
Kópavogur	33.190	113 km ²
Hafnarfjörður	27.870	2,9 km ²
Garðabær	14.460	45 km ²
Seltjarnarnes	4.410	2,9 km ² (á stórstraumsfjöru)
Mosfellsbær	9.300	197 km ²



Kort af höfuðborgarsvæðinu.

Hættumat 2014



Sveitarfélögin hafa unnið hættumat (áður áhættumat) á vettvangi almannavarnarnefndar höfuðborgarsvæðisins. Við gerð þessarar viðbragðsáætlunar er litið til hættumats 2014, en áður hafði verið unnið áhættumat fyrir hvert sveitarfélag 2011. Þar er hættu skipt upp í þrjá flokka, náttúruvá, umhverfi og heilsu og tæknivá og innviði samfélagsins. Hver þeirra skiptist í nokkra undirflokka, sjá töflu 2.

Áætlun þessi tekur ekki á sérstakri hættu, heldur fjallar hún almennt um skipulag neyðarstjórna sveitarfélaganna, en það skipulag er eins í öllum tilfellum.

Náttúruvá	Eldgos
	Gróðureldar
	Jarðskjálftar
	Ofanflóð
	Óveður
	Sjávarflóð og flóðbylgjur
Umhverfi og heilsa	Dýrasjúkdómar
	Eldsvoðar
	Hættuleg efni
	Smitsjúkdómar og faraldrar
Tæknivá og innviðir samfélagsins	Fjarskipti
	Órofin starfsemi sveitarfélaganna
	Samgöngur
	Veitur
	Viðburðir og fjöldasamkomur

3. Skilgreiningar

Í þessum kafla er farið yfir reglur sem lagðar eru til grundvallar almannavarnaskipulaginu og almannavarnastig. Lögð er áhersla á að almannavarnaástandi þarf ekki að hafa verið formlega lýst yfir til að áætlun þessi sé virkjuð. Í lok kaflans eru almennar skilgreiningar og skammstafanir.

Grundvallarreglur almannavarna

Í greinargerð með frumvarpi með almannavarnalögum var lögð áhersla á að við útfærslu á almannavarnaskipulagsins verði eftirfarandi reglur lagðar til grundvallar.

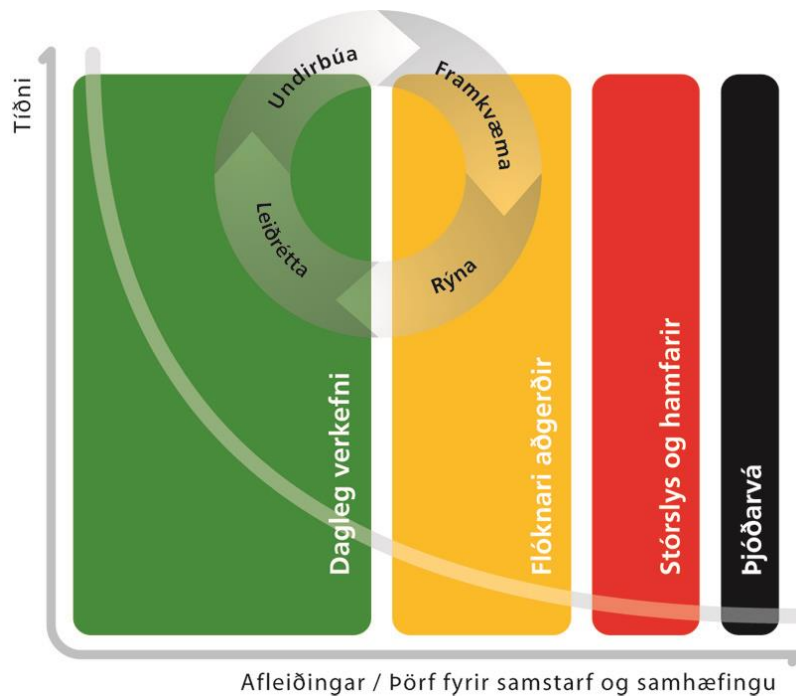
Sviðsábyrgðarreglan	Sá aðili sem fer venjulega með stjórn tiltekins sviðs samfélagsins eða tiltekins svæðis eða umdæmis skal skipuleggja viðbrögð og koma að stjórn aðgerða þegar hættu ber að garði.
Grenndarreglan	Staðbundin stjórnvöld undirbúa fyrirbyggjandi ráðstafanir og viðbragðsáætlanir.
Samkvæmnisreglan	Yfirvald eða stofnun sér á hættustundu um björgunarstörf á verksviði sínu.
Samræmingarreglan	Allir viðbragðsaðilar samhæfa störf sín við undirbúning aðgerða vegna hættuástands þannig að búnaður og mannaflí sé nýttur á skilvirkan hátt.

Þessar grundvallarreglur eru reglur sem sveitarfélögin ætla einnig að leggja til grundvallar við sitt stjórnskipulag við áföll og neyðarástand.

Háskastig og umfang aðgerða

Viðbragðsaðilar hafa komið sér saman um þrjú háskastig og fjóra liti sem tákna umfang allra neyðaraðgerða. Háskastigin og umfangið koma fram í reglugerð um flokkun almannavarnastiga nr. 650/2009.

Háskastigin skilgreina alvarleika og umfang þeirrar hættu sem steðjar að. Þau eru þrjú, óvissustig, hættustig og neyðarstig. Umfang viðbragða, þ.e. fjöldi þeirra eininga sem virkjaðar eru í þágu í hvert sinn, þörf fyrir víðtæka samhæfingu og fjölda stjórnstiga, er svo skilgreint nánar á hverju almannavarnastigi með fjórum litum, grænum, gulum, rauðum og svörtum, sjá mynd 1.



Mynd 1 Umfang aðgerða, þörf á samstarfi og samhæfingu

Eins fram kemur þá er gert ráð fyrir að háskastigin séu einnig notuð þó formlegu almannavarna-ástandi hafi ekki verið lýst yfir, enda kemur fram að grænn litur tákni að daglegar bjargir í umdæminu sinni atvikinu án aukins viðbúnaðar, og guli liturinn, flóknari aðgerðir, að einhver aðstoð sé veitt utan umdæmis.

Skammstafanir og orðskýringar

Hér að neðan eru helstu skammstafanir sem notaðar eru í almannavarnaáætlunum.

AST	Aðgerðastjórn
AVD	Almannavarnadeild
AHS	Almannavarnanefnd höfuðborgarsvæðisins
LL	Landlæknisembættið
RLS	Ríkislögreglustjórnin
RÚV	Ríkisútvarpið
SÁBF	Stjórnun-Áætlun-Bjargir-Framkvæmd, meginverkpættir verkþáttaskipurits viðbragðsaðila
SST	Samhæfingarstöðin, Skógarhlíð
VST	Vettvangsstjórn
AST	Aðgerðastjórn
NST	Neyðarstjórn

4. Virkjun, boðun og afboðun

Virkjun

Áætlun þessi byggir á því að neyðarstjórn sveitarfélagsins sé kölluð saman við yfirvofandi vá, slys eða annan atburð sem hefur þannig áhrif á sveitarfélagið, stofnanir og þjónustu þess, og/eða íbúana. Þeir sem hafa heimild til að virkja neyðarstjórnir sveitarfélagsins eru:

- Framkvæmdarstjóri viðkomandi sveitarfélags (borgarstjóri/bæjarstjóri) eða staðgengill.
- Starfsmaður neyðarstjórnar viðkomandi sveitarfélags.
- Slökkvilið höfuðborgarsvæðisins, slökkviliðsstjóri og staðgenglar hans.
- Lögreglan á höfuðborgarsvæðinu, lögreglustjóri og staðgenglar hans.
- Aðgerðastjórn höfuðborgarsvæðisins, aðgerðastjóri.

Borgar- og bæjarstjórar (í forföllum staðgenglar þeirra) bera ábyrgð á að boða og/eða upplýsa sveitarstjórn og/eða aðra stjórnendur sveitarfélagsins sem þeir telja að þurfi að koma að eða vera upplýstir um virkjun neyðarstjórnarinnar, stöðu mála og helstu verkefni. Neyðarstjórn kallar til sín þá sem hún telur að þurfi að koma að aðgerðum.

Boðun og boðunarlistar

Boðun neyðarstjórna sveitarfélaganna fer fram í gegnum boðunarkerfi Neyðarlínunnar, Bjargir, 112. Vakthafandi stoðdeildarmaður SHS getur haft milligöngu um boðunina, en hann skal ávallt vera upplýstur um hana og ber ábyrgð á því að upplýsa bakvaktarmann SHS hverju sinni.

Ósk um virkjun verður að berast til Neyðarlínu, 112. Komi hún ekki frá stoðdeildarmanni SHS skal NL staðfesta virkjun neyðarstjórna við hann. Hægt er að boða eina eða fleiri neyðarstjórnir eftir því hvert tilfellið er.

SHS heldur utan um skrár neyðarstjórnanna í Björgum. Hvert sveitarfélag ber ábyrgð á því að tilkynna til SHS um breytingar sem hafa áhrif á boðun neyðarstjórnar sveitarfélagsins. Gert er ráð fyrir að starfsmaður neyðarstjórnarinnar hafi það hlutverk og sé tengiliður við SHS vegna þessa.

Upplýsingaflæði

Neyðarstjórn upplýsir um virkjun sína, stöðuna og aðgerðir, innan síns sveitarfélags. Bæði getur verið um fulltrúa úr sveitarstjórn að ræða og helstu stjórnendur sviða og stofnana. Neyðarstjórn tryggir áframhaldandi upplýsingaflæði til þeirra, m.a. ef breytingar verða á stöðunni og/eða aðgerðum.

Stjórnendur sviða og stofnana upplýsa stjórnendur undirstofnana og starfsmenn þeirra, ásamt þeim er málið varðar, eftir ákvörðun neyðarstjórnar. Stjórnendur og millistjórnendur sveitarfélagsins starfa samkvæmt sínum starfslýsingum nema viðbragðsáætlun þeirra og/eða fyrirmæli frá neyðarstjórn kveði á um annað.

Upplýsingar um að neyðarstjórn sé orðin starfshæf skal tilkynna til aðgerðastjórnar í gegnum SHS sem upplýsir þá viðbragðsaðila sem koma að málinu, s.s. lögreglu.

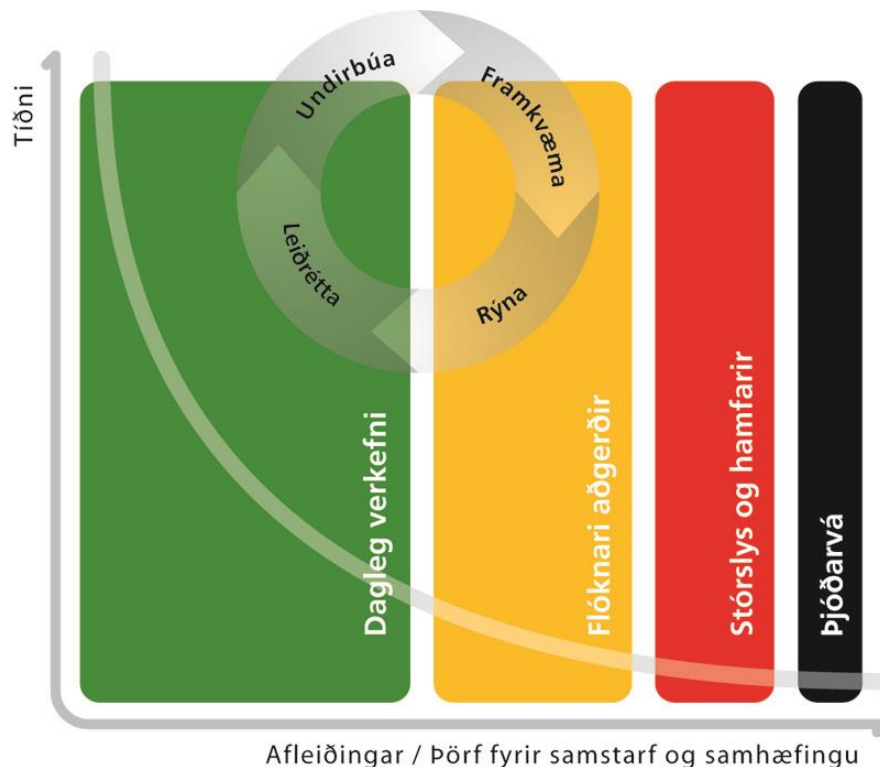
Afboðun

Um leið og ljóst er að ekki þarf allar þær þjargar sem virkjaðar eru samkvæmt áætluninni skal stjórnendum tilkynnt það með formlegum hætti og þeir tilkynna sínu starfsfólki. Sé neyðarstjórn afboðuð eða ákveðið að hætta störfum verður hún að tilkynna það til aðgerðastjórnar í gegnum SHS, ásamt því að tilkynna það til þeirra stjórnenda og starfseininga sveitarfélagsins sem hafa verið virkjaðar og/eða upplýstar.

5. Stjórnkerfi

Sveitarfélög byggja daglegt starf sitt á ákveðnu stjórnskipulagi og ætti að leitast við að það stjórnkerfi haldi sér eins og hægt er við áföll og/eða neyðarástand. Það er í samræmi við grunnreglurnar fjórar, sviðsábyrgðar-, grenndar-, samkvæmnis- og samræmingarreglurnar sem farið er yfir í kafla 3.

Við áföll og neyðarástand getur bæði innra og ytra umhverfi sveitarfélaganna breyst. Með innra umhverfi er átt við að sveitarfélagið gæti þurft leggja áherslu á þjónustu sem snýr að öryggi og heilbrigði íbúanna. Þannig gæti þurft að forgangsraða verkefnum til að verja grunnstoðir í þjónustu sveitarfélagsins til að viðhalda og tryggja samfélagslega mikilvæga þjónustu. Með ytra umhverfi er átt við að stjórnkerfið almennt getur tekið breytingum, s.s. ef almannavarnaástandi er lýst yfir, og ýmsir aðilar komið að ákvarðanatöku og verkefnum sem hafa áhrif og/eða snerta starfsemi sveitarfélagsins.



Í grófum dráttum má skipta stjórnkerfinu við áföll í tvennt eftir því hvort lýst hefur verið yfir almannavarnaástandi eða ekki. Héðan í frá verður fjallað um það á tvennan hátt:

- Áfall eða neyðarástand sem flokkast undir „daglegt ástand“.

- Áfall eða neyðarástand sem flokkast sem almannavarnaástand.

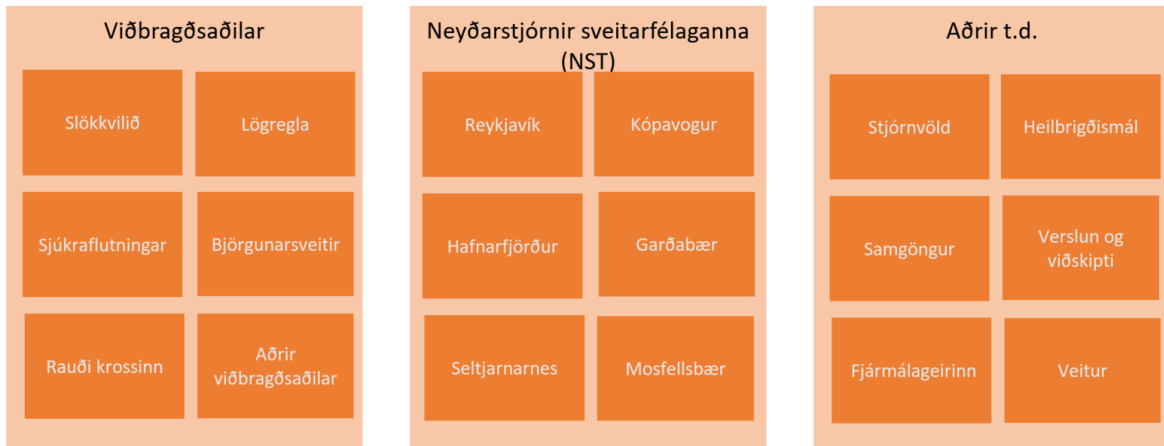
Nánar um þetta má sjá í kaflanum um háska- og óvissustig í kafla 3.

Rétt er að taka fram að innra umhverfi sveitarfélaganna ætti ekki að breytast hvort sem um er að ræða daglegt ástand eða almannavarnaástand, að öðru leyti en því að áfallið eða ástandið sem verið er að takast á við er stærra í sniðum. Ytra umhverfið breytist hinsvegar töluvert þar sem stjórnun við almannavarnaástand fer eftir almannavarnalögum.

Daglegt ástand, dagleg verkefni – grænt ástand

Atburði sinnt af fáum viðbragðsaðilum

Ýmis áföll geta átt sér stað sem ekki eru þess eðlis að lýsa þurfi yfir almannavarnaástandi. Í raun hefur almannavarnaástandi aldrei verið lýst yfir á höfuðborgarsvæðinu, enda afl viðbragðsaðila, sveitarfélaga og annarra það mikið.



Hver og einn aðili, meðal annars sveitarfélögin, eru að vinna að sínum málum og samræming og samhæfing á sér stað með ákveðnu upplýsingaflæði milli aðila. Þarna getur verið um að ræða veikindi, óveður, bruna, eiturefnaslys, óbein áhrif af jarðhræringum, s.s. gasmengun o.fl.

Í flestum tilfellum hefur atburðurinn minniháttar áhrif á skipulag sveitarfélagsins og ekki endilega nauðsynlegt að kalla neyðarstjórn saman.

Flóknara ástand, flóknari verkefni – gult ástand

Alvarlegur atburður og sinnt af mörgum viðbragðsaðilum

Flóknara ástand sem merkt hefur verið með gulum lit kallar á meiri samhæfingu og samstarf aðila. Hver og einn er áfram ábyrgur fyrir sinni þjónustu og sínum verkefnum, en meiri þörf er á samskiptum og upplýsingaflæði er tíðara. Kölluð er saman aðgerðastjórn til að tryggja samhæfingu og samræmingu aðila. Samræmt fjarskiptakerfi er lykilatíði til að ná árangri.

Samhæfingarstöðin (SST)
Ríkislögreglustjóri

Aðgerðarstjórn höfuðborgarsvæðisins
Lögreglustjóri og slökkviliðsstjóri stýrir fer eftir eðli atburðar

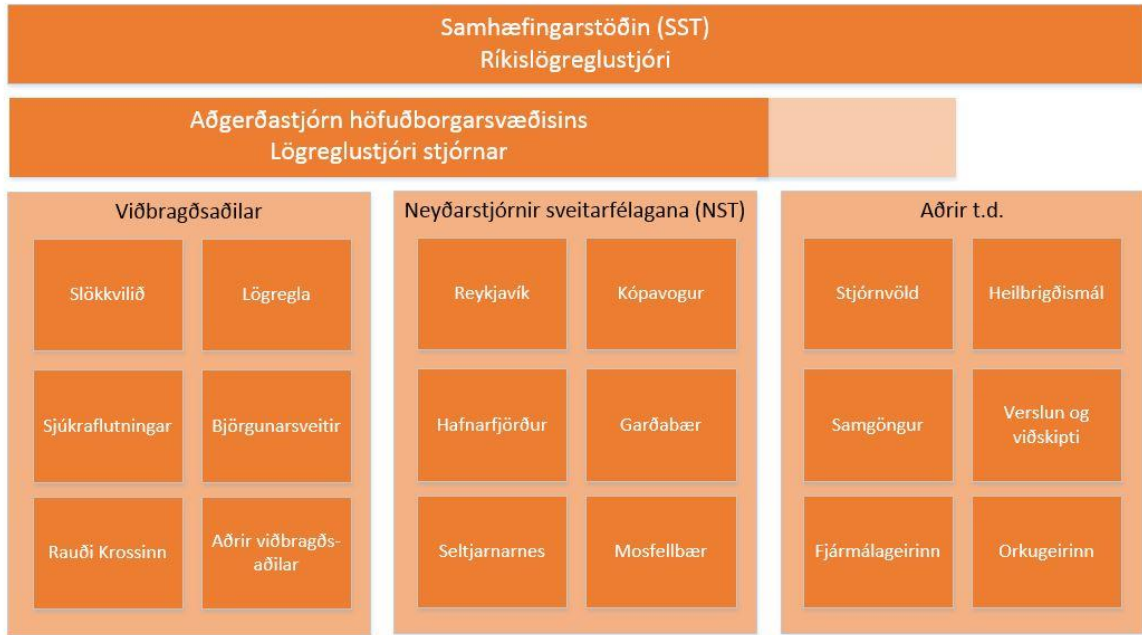


Við flóknara ástand getur ríkislögreglustjóri tekið ákvörðun um að lýsa yfir almannavarnaástandi, ef áfallið og/eða neyðarástandið er á mörkum þess að daglegur viðbúnaður ráði við verkefnið.

Almannavarnaástand, stórslys og hamfarir – rautt ástand

Mjög umfangsmikill atburður á mörgum svæðum

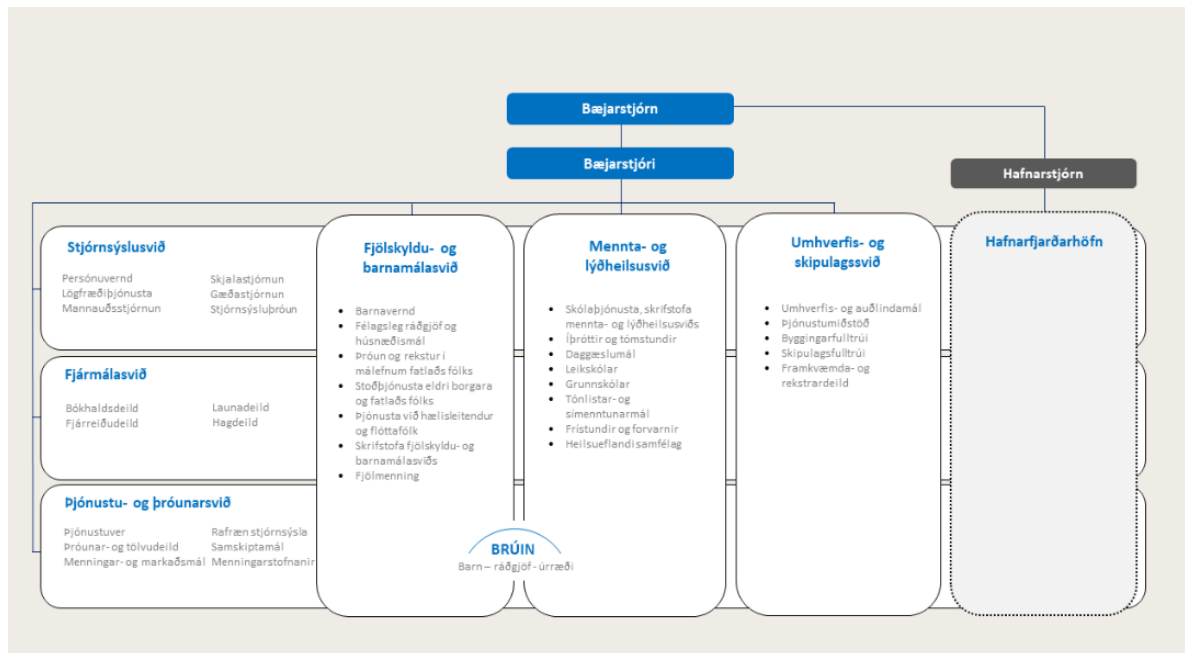
Sé lýst yfir almannavarnaástandi skv. lögum um almannavarnir breytist ytra umhverfið og stjórnskiplagið nokkuð. Aðgerðastjórn er kölluð saman og lögreglustjóri skipar aðgerðastjóra. Neyðarstjórn sveitarfélagsins er tengiliður við aðgerðastjórn og tekur neyðarstjórn sveitarfélagsins við fyrirætlum frá aðgerðastjórn varðandi þær ráðstafanir sem þarf að framkvæma til að fyrirbyggja eða bregðast við vá. Unnið er í samræmi við grunnreglurnar fjórar og því bera sveitarfélögin ábyrgð á sinni þjónustu, en geta bæði þurft að fá aðstoð til að sinna þeim og að veita öðrum aðstoð.



Verksvið og ábyrgð neyðarstjórna

Borgar-/bæjarstjóri fer með framkvæmdastjórn sveitarfélagsins ásamt borgar-/bæjarráði. Fagsvið, skrifstofur og fyrirtæki sveitarfélagsins bera hvert í sínu lagi ábyrgð á þeirri þjónustu sem þau veita. Eins og fram hefur komið ætti að leitast við að stjórnskipulag sveitarfélagsins haldist óbreytt við áföll og/eða neyðarástand og að hver stjórnandi beri ábyrgð á sínum starfsvettvangi/sinni starfsstöð skv. hefðbundnu skipulagi.

Skipurit Hafnarfjarðarbæjar



Sé neyðarstjórn virkjuð skv. áætlun þessari getur hún gripið inn í hefðbundið skipulag og gert sértækar ráðstafanir. Neyðarstjórnin verður að vera vel upplýst um stöðu mála á hverri stundu og þess bær að taka mikilvægar ákvarðanir með skjótum hætti þegar á þarf að halda. Í alvarlegu ástandi getur neyðarstjórn þurft að taka ákvörðun um skerðingu þjónustu og niðurlagningu starfsemi sem ekki er skilgreind sem forgangsverkefni. Nauðsynlegt getur verið að bregðast við starfsmannaskorti sem getur lamað mikilvæga starfsemi og dreifingu nauðsynja og er það á ábyrgð fagsviða og skrifstofa. Í alvarlegum tilfellum getur þurft að grípa til neyðarréttar til að færa til starfsfólk til að sinna lífsnauðsynlegri þjónustu. Svið bæjarins hafa forgangsraðað starfsemi sinni út frá því hvaða verkefni eru brýnust til að halda samfélaginu gangandi.

Borgar-/bæjarráð veitir nauðsynlegar heimildir vegna sérstakra fjárútláta og er á neyðarstigi í viðbragðsstöðu þar sem nauðsynlegt getur verið að kalla til aukafundar. Neyðarstjórnin getur tekið ákvarðanir og stofnað til útgjalda umfram það sem segir í fjárhagsáætlun í neyðartilfellum, enda sé um slík tilfelli að ræða að afgreiðsla þeirra þoli enga bið. Aðrar nefndir, s.s. heilbrigðisnefnd, gætu einnig þurft að vera í viðbragðsstöðu á neyðarstigi.

Stjórnkerfi Hafnarfjarðarbæjar

Frumskylda Hafnarfjarðarbæjar er að stuðla að öryggi og heilbrigði borgaranna. Nauðsynlegt er því að forgangsraða verkefnum og verja grunnstoðir í þjónustu bæjarins til viðhalda nauðsynlegustu starfsemi. Bæjarstjóri ásamt bæjarráði fer með framkvæmdastjórn bæjarins. Fagsvið, skrifstofur og fyrirtæki bæjarins bera hvert í sínu lagi ábyrgð á þeirri þjónustu sem þau veita. Á neyðarstigi viðbragðsáætlunar er neyðarstjórn bæjarins virkjuð. Í neyðarstjórn sitja bæjarstjóri sem jafnframt er formaður stjórnar, samskiptastjóri, hafnarstjóri, mannauðsstjóri og sviðsstjórar málaflokka samkvæmt gildandi skipuriti. Að öðru leyti helst stjórnskipulag bæjarins óbreytt og ber hver stjórnandi ábyrgð á sinum starfsvettvangi/sinni starfsstöð skv. hefðbundnu skipulagi. Neyðarstjórn getur þó á hverjum tíma gripið inn í hefðbundið skipulag og gert sértækar ráðstafanir. Bæjarstjóri og bæjarráð verða að vera vel upplýst um stöðu mála á hverri stundu og þess bær að taka mikilvægar ákvarðanir með skjótum hætti þegar á þarf að halda. Svið bæjarins hafa forgangsraðað starfsemi sinni út frá því hvaða verkefni eru brýnust til að halda samfélaginu gangandi. Í alvarlegum tilfellum getur neyðarstjórn þurft að taka ákvörðun um skerðingu þjónustu og niðurlagningu starfsemi sem ekki er skilgreind sem forgangsverkefni.

Rétt tímasett og vel undirbúin upplýsingamiðlun til íbúa bæjarins er mikilvæg til þess að miðla réttum upplýsingum og vinna gegn hræðslu í samfélaginu. Brýnt er að ríkisstjórn og sveitarstjórnir tali einni röddu og að upplýsingamiðlun til fjölmiðla sé samræmd. Tryggja þarf að upplýsingar séu settar fram á réttum tíma, séu skýrar og settar fram með samræmdum hætti þannig að almenningur fái réttar leiðbeiningar um viðbrögð.

6. Starfssvæði innan sveitarfélagsins

Viðbragðsáætlun þessi gildir fyrir starfssvæði Hafnarfjarðarbæjar. Íbúar voru 28.189 í árslok 2016. Starfssvæði bæjarins er lögsagnarumdæmi eins og það er skilgreint í lögum. Hafnarfjarðarbær starfar eftir og veitir íbúum þjónustu skv. lögum nr. 138/2011 og öðrum lögum, samþykktum og reglugerðum sem lúta að starfsemi hans.

1. Neyðarstjórn og áfallateymi

Ef neyð ber að skal í öllum tilfellum hringja í **112** til að kalla eftir aðstoð.

Aðalmenn neyðarstjórnar

Aðalmenn				
Nafn	Kennitala	Tölvupóstur	Farsími	Starfsheiti hjá sveitarfélaginu
1 Árdís Ármannsdóttir	210577-5809	ardis@hafnarfjordur.is	664-5521	Samskiptastjóri
2 Rósa Guðbjartsdóttir	291165-3899	rosa@hafnarfjordur.is	664-5558	Bæjarstjóri
3 Sigríður Kristinsdóttir	171062-2099	sigridurk@hafnarfjordur.is	664-5534	Sviðsstjóri stjórnsýslusviðs og bæjarlögmaður
4 Fanney D. Halldórsdóttir	010174-4659	fanney@hafnarfjordur.is	664-5811	Sviðsstjóri mennta- og lýðheilsusviðs
5 Rannveig Einarsdóttir	270561-7569	rannveig@hafnarfjordur.is	664-5711	Sviðsstjóri fjölskyldu- og barnamálasviðs
6 Rósa Steingrimsdóttir	130363-4909	rosas@hafnarfjordur.is	664-5514	Sviðsstjóri fjármálasviðs
7 Sigurður Haraldsson	031160-4219	siggh@hafnarfjordur.is	664-5631	Sviðsstjóri umhverfis- og skipulagssviðs
8 Sigurjón Ólafsson	301268-4249	sigurjono@hafnarfjordur.is	664-5505	Sviðsstjóri þjónustu- og brúunarsviðs
9 Lúðvík Geirsson	210459-3839	ludvik@hafnarfjordur.is	825-2302	Hafnarstjóri

Varamenn neyðarstjórnar

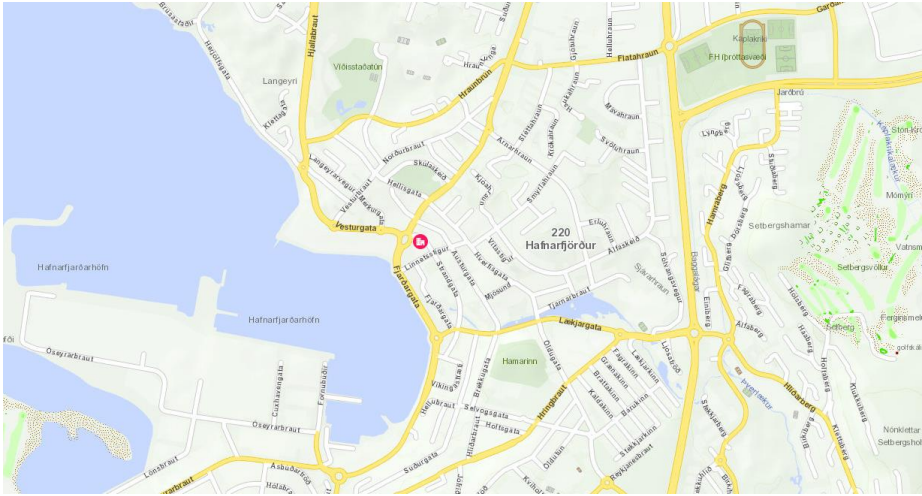
Varamenn				
Nafn	Kennitala	Tölvupóstur	Farsími	Starfsheiti hjá sveitarfélaginu
1 Guðríður Guðmundsdóttir	110753-4389	gurru@hafnarfjordur.is	869-4323	Lögfræðingur á fjölskyldu- og barnamálasviði
2 Haraldur Eggertsson	300957-3159	halli@hafnarfjordur.is	664-5563	Verkefnastjóri á stjórnsýslusviði
3 Helga Stefánsdóttir	260867-5639	helgas@hafnarfjordur.is	664-5651	Forstöðumaður á umhverfis- og skipulagssviði
4 Kristján B. Skaftason	140265-4039	kristjanbs@hafnarfjordur.is	825-2317	Staðgengill hafnarstjóra
5 Guðrún Þorsteinsdóttir	260772-5629	gudrunth@hafnarfjordur.is	825-2317	Mannauðsstjóri

Áfallateymi

Áfallateymi				
Nafn	Kennitala	Tölvupóstur	Farsími	Starfsheiti hjá sveitarfélaginu
1 Hildur Arnar Kristjánsdóttir		hildurarnar@hafnarfjordur.is	664-5834	Verkefnastjóri á fjölskyldu- og barnamálasviði
2 Árdís Ármannsdóttir	210577-5809	ardis@hafnarfjordur.is	664-5521	Samskiptastjóri
3 Haukur Haraldsson		haukurh@hafnarfjordur.is	693-7100	Sálfræðingur á fjölskyldu- og barnamálasviði
4 Eiríkur Þorvarðsson		eirikurh@hafnarfjordur.is	664-5815	Sálfræðingur á mennta- og lýðheilsusviði
5 Sigríður Kristín Helgadóttir		sigga@frikirkja.is	897-0211	Prestur í Frikirkju Hafnarfjarðar
6 Thelma Björk Árnadóttir		thelma.bjork.arnadottir@heilsugaeslan.is	663-0797	Hjúkrunarfræðingur á Heilsugæslunni Firði
7 Arnór Bjarki Blomsterberg		arnor@astjarnarkirkja.is	692-8623	Prestur í Ástjarnarkirkjusókn

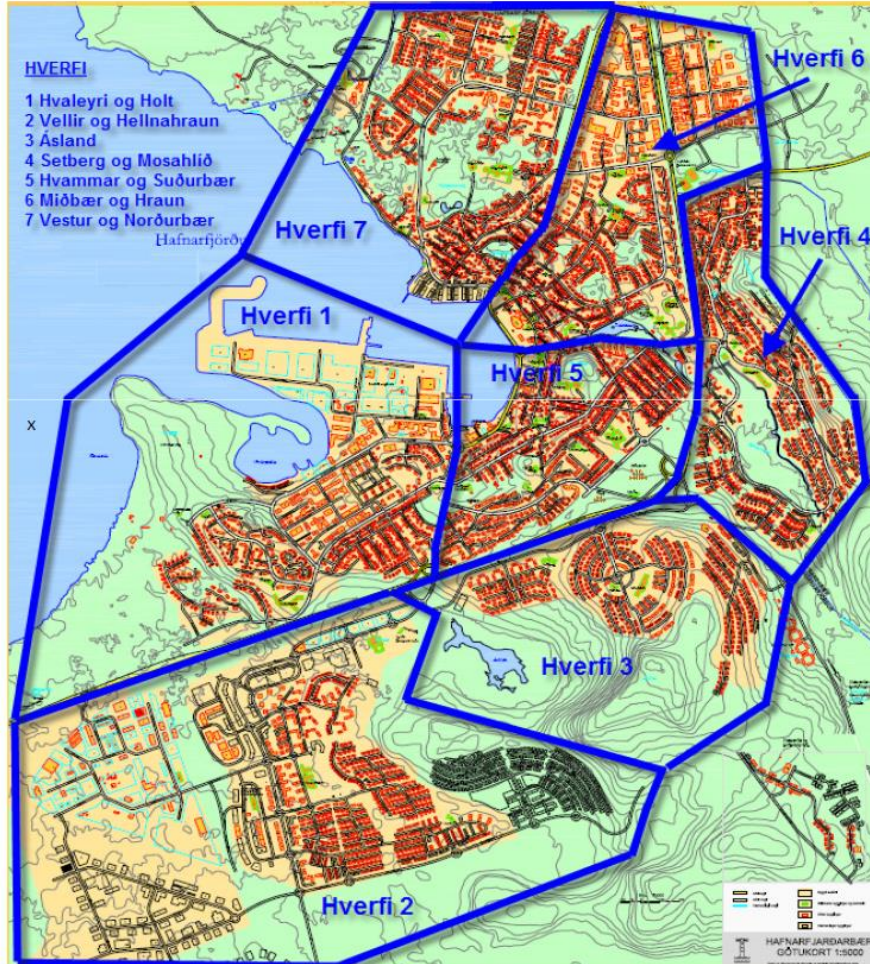
2. Aðstaða neyðarstjórnar

Neyðarstjórn Hafnarfjarðarbæjar hefur aðsetur í Ráðhúsi Hafnarfjarðarbæjar að Strandgötu 6, 220 Hafnarfirði. Þar er fundarsalur á 2. hæð – bæjarráðssalur – sem hefur allt til alls.



3. Hverfaskipting

Hverfaskipting markast m.a. af sveitarfélagsmörkum og meginstofnbrautum í gegnum Hafnarfjarðarbæ. Þessi skipting hefur m.a. verið notuð þegar ýmis rekstrarverkefni hafa verið boðin út á vegum Hafnarfjarðarbæjar.



4. Stofnanir og starfsstöðvar

Helstu stofnanir og starfsstöðvar sveitarfélagsins eru 72 talsins og eru hér meðtaldir grunnskólar, leikskólar og íþróttahús. Þar til viðbótar eru um 20.000m² í leiguíbúðum. Meðfylgjandi yfirlitsskort af Hafnarfirði sýnir staðsetningu starfsstöðva merktar með rauðu.



5. Tengiliðalistar

Sjá fylgiskjal.

Aðrar áhugaverðar upplýsingar – upptalning

- Regnvatnslagnir eru 914.341m (91km)
- Skólplagnir eru 122.011 (122km)
- Dælustöðvar eru 7 (Fráveita og Vatnsveita)
- Miðlunartankar er 2 (Fráveita og Vatnsveita)
- Hreinsistöð er 1
- Dreifilagnir eru 137.000m
- Stofnlagnir eru 47.000m
- Heimaæðar eru 5.030
- Mæla- og lokabrunnar eru 12
- Hafnargarðar (Norðurgarður/Suðurgarður/Hvaleyrargarður/Grjótgarður) eru 282.760m³
- Götur eru 127.337m
- Stéttar og göngustígar eru 166.212m
- Bílastæði eru 34.692m²
- Hringtorg eru 37
- Undirgöng eru 13
- Brýr eru 2
- Ljósastaurar eru 4.537
- Hindranir eru 219
- Skilti eru 3.845
- Leikvellir eru 65
- Byggðar lóðir eru 4.505
- Framtíðarbyggingarsvæði er 210ha
- Upplandið/útivist er 3.880ha
- Krýsuvík er 4.600ha
- Innan staðarmarka Hafnarfjarðar eru fjögur brunnsvæði: Kaldárbotnar, Mygludalir, Straumssel og Krýsuvík. Núverandi vatnsból er í Kaldárbotnum. Fjórar dælustöðvar sjá þeim bæjarhlutum sem hæst liggja fyrir vatni

Tengiliðalistar: Rafmagn, kalt vatn, heitt vatn, fráveita, rafmagn, sorp og heilbrigðiseftirlit

	Íbúafjöldi Des 16	Heilsugæsla	Kalt vatn	Heitt vatn	Fráveita	Rafmagn**	Sorp	Endurv.stöðvar	Heilbrigðiseftirlit
Reykjavík	122.460	9 stöðvar *	Veitur Tengiliður	Veitur Tengiliður	Veitur Tengiliður	Veitur	Sorphirða Reykjavíkur	Ánanaustum, Sævarhöfða, Jafnasel Kjalamesi	Heilbrigðiseftirlit Reykjavíkur
Hafnarfjörður	29.800	Sólvangur, Fjörður	Vatnsveita Hafnarfjarðar	Veitur	Fráveita Hafnarfjarðar	HS Orka / Veitur	Gámaþjónustan	Breiðhelli 8-10	Heilbrigðiseftirlit Hafnarfjarðar – og Kópavogssvæðis
Kópavogur	34.140	Hamraborg, Hvammí	Vatnsveita Kópavogs Vatnsendakirkjum í Heilmörk	Veitur	Áhaldahús	Veitur	Íslenska gámafélagið	Dalvegur 1	Heilbrigðiseftirlit Hafnarfjarðar – og Kópavogssvæðis
Garðabær	14.717	Garðatorgi	Áhaldahús	Veitur HS Veitur	Áhaldahús	HS Orka , Veitur n	Íslenska gámafélagið		Heilbrigðiseftirlit Hafnarfjarðar – og Kópavogssvæðis
Seltjarnarnes	4.415	Suðurströnd	Áhaldahús / Veitur	Hitaveita Seltjarnarnes	Áhaldahús	Veitur	Íslenska gámafélagið	Ánanaustum, Rvk.	Heilbrigðiseftirlit Kjósasvæðis
Mosfellsbær	9.481	Þverholti	Áhaldahús	Hitaveita Mosfellsbæjar Veitur	Áhaldahús	Veitur	Íslenska gámafélagið	Blíðubakki	Heilbrigðiseftirlit Kjósasvæðis
Álfanes		Sjá Hafnarfj.	Veitur	Veitur	Þjónustumiðstöð	HS Orka			Heilbrigðiseftirlit Hafnarfjarðar – og Kópavogssvæðis
Kjósarhreppur		Sjá Mosfellsbæ	Einka	Einka	Einka	Rarik – Orkusalan?	Gámaþjónustan	Gámaþjónustan	

Tengiliðir

Sveitarfélag	Kalt vatn	Heitt vatn	Fráveita	Rafmagn	Heilbrigðiseftirlit
Hafnarfjörður	Guðmundur Eliasson S: 664-5641 Neyðarnúmer S: 664-5646	Helga Stefánsdóttir S: 664-5651 Neyðarnúmer OR S: 617-7765	Guðmundur Eliasson S: 664-5641 Neyðarnúmer S: 664-5646	Helga Stefánsdóttir S: 664-5651 Neyðarnúmer HS veitna. S: 860-5279	Páll Stefánsson S. 896 0981 Guðmundur H. Einarsson S. 896 0980
Seltjarnarnes	Gisli Hermannsson S: 8229113	Gisli Hermannsson S: 8229113	Gisli Hermannsson S: 8229113	Gisli Hermannsson S: 8229113	Þorsteinn Narfason S. 897 9274 Árni Davíðsson S. 862 4274
Garðabær	Eysteinn Haraldsson bæjarverkfræðingur, S: 8208581	Eysteinn Haraldsson bæjarverkfræðingur, S: 8208581	Eysteinn Haraldsson bæjarverkfræðingur, S: 8208581	Eysteinn Haraldsson bæjarverkfræðingur, S: 8208581	Páll Stefánsson S. 896 0981 Guðmundur H. Einarsson S. 896 0980
Mosfellsbær	Steinþór Gunnarsson S: 6936707	Steinþór Gunnarsson S: 6936707	Steinþór Gunnarsson S: 6936707	Steinþór Gunnarsson S: 6936707	Þorsteinn Narfason S. 897 9274 Árni Davíðsson S. 862 4274
Kópavogur	Karl Eðvaldsson S: 825-5959	Karl Eðvaldsson S: 825-5959	Karl Eðvaldsson S: 825-5959	Karl Eðvaldsson S: 825-5959	Páll Stefánsson S. 896 0981 Guðmundur H. Einarsson 896 0980
Reykjavík	Veitur, sjá hér fyrir neðan	Veitur, sjá hér fyrir neðan	Veitur, sjá hér fyrir neðan	Veitur, sjá hér fyrir neðan	Tengiliðir: Árný Sigurðardóttir S. 6939651 Rósa Magnúsdóttir

					S. 6939650 Óskar Ísfeld Sigurðsson S. 6939660
OR	Reynir Guðjónsson öryggisstjóri S: 617-7765	Reynir Guðjónsson öryggisstjóri S: 617-7765	Reynir Guðjónsson öryggisstjóri S: 617-7765	Reynir Guðjónsson öryggisstjóri S: 617-7765	
Veitur	Hafliði Jón Sigurðsson Forstöðumaður Rekstrar S: 617-6470	Hafliði Jón Sigurðsson Forstöðumaður Rekstrar S: 617-6470	Hafliði Jón Sigurðsson Forstöðumaður Rekstrar S: 617-6470	Hafliði Jón Sigurðsson Forstöðumaður Rekstrar S: 617-6470	
HS Orka HS Veitur				520-9300 1. Trausti H. Ólafsson svæðisstjóri rafmagns Hafnarfirði, trausti@hsvei- tur.is, sími 860 5214. 2. Gunnar Ó. Hjartarson verkstjóri rafmagns Hafnarfirði, gunnarh@hs- veitur.is, sími 840 5514	

Bæjarstjóri, sviðsstjórar og samskiptastjóri

Nafn	Kennitala	Tölvupóstur	Farsími	Starfsheiti hjá sveitarfélaginu
1 Árdís Ármannsdóttir	210577-5809	ardis@hafnarfjordur.is	664-5521	Samskiptastjóri
2 Rósa Guðbjartsdóttir	291165-3899	rosa@hafnarfjordur.is	664-5558	Bæjarstjóri
3 Sigríður Kristinsdóttir	171062-2099	sigridurk@hafnarfjordur.is	664-5534	Sviðsstjóri stjórnsýslusviðs og bæjarlögmaður
4 Fanney D. Halldórsdóttir	010174-4659	fanney@hafnarfjordur.is	664-5811	Sviðsstjóri mennta- og lýðheilsusviðs
5 Rannveig Einarsdóttir	270561-7569	rannveig@hafnarfjordur.is	664-5711	Sviðsstjóri fjölskyldu- og barnamálasviðs
6 Rósa Steingrímsdóttir	130363-4909	rosas@hafnarfjordur.is	664-5514	Sviðsstjóri fjármálasviðs
7 Sigurður Haraldsson	031160-4219	siggih@hafnarfjordur.is	664-5631	Sviðsstjóri umhverfis- og skipulagssviðs
8 Sigurjón Ólafsson	301268-4249	sigurjono@hafnarfjordur.is	664-5505	Sviðsstjóri þjónustu- og þróunarsviðs
9 Lúðvík Geirsson	210459-3839	ludvik@hafnarfjordur.is	825-2302	Hafnarstjóri

Staðgenglar bæjarstjóra og sviðsstjóra

- Staðgengill bæjarstjóra er Sigríður Kristinsdóttir bæjarlögmaður og sviðsstjóri stjórnsýslu: 664-5534 / sigridurk@hafnarfjordur.is
- Staðgengill sviðsstjóra fjölskyldu- og barnamálasviðs er Guðríður Guðmundsdóttir: 869-4323 / gurry@hafnarfjordur.is
- Staðgengill sviðsstjóra umhverfis- og skipulagssviðs er Helga Stefánsdóttir: 664-5651 / helgas@hafnarfjordur.is
- Staðgengill sviðsstjóra mennta- og lýðheilsusviðs er Eiríkur K. Þorvarðsson: 664-5815 / [eiririkurth@hafnarfjordur.is](mailto:eirikurth@hafnarfjordur.is)
- Staðgengill samskiptastjóra er Andri Ómarsson: 664-5779 / andriom@hafnarfjordur.is

Bæjarstjórn - tengiliðir

- Rósa Guðbjartsdóttir. Sími: 664-5558. Netfang: rosa@hafnarfjordur.is
- Adda María Jóhannsdóttir. Sími: 694-3134. Netfang: addamaria@hafnarfjordur.is
- Kristinn Andersen. Sími: 771-8866. Netfang: kristinna@hafnarfjordur.is
- Ólafur Ingi Tómasson. Sími 664 5554 Netfang olafuringi@hafnarfjordur.is
- Friðþjófur Helgi Karlsson. Sími 863 6810. Netfang fridthjofurk@hafnarfjordur.is
- Jón Ingi Hákonarson. Sími xxx-xxxx. Netfang jonh@hafnarfjordur.is
- Helga Ingólfssdóttir. Sími 664 5538. Netfang helgai@hafnarfjordur.is
- Ágúst Bjarni Garðarsson. Sími xxx-xxxx. Netfang agustg@hafnarfjordur.is
- Guðlaug Svala Steinunnar Kristjánsdóttir. Sími 899 2873. Netfang gudlaugk@hafnarfjordur.is
- Sigurður Þ. Ragnarsson. Sími 894 6810. Netfang sigurdurr@hafnarfjordur.is
- Kristín María Thoroddsen. Sími 821 1320. Netfang kristint@hafnarfjordur.is



Varabæjarfulltrúar

- Guðbjörg Oddný Jónasdóttir Sjálfstæðisflokkurinn
- Sigrún Sverrisdóttir Samfylkingin
- Skarphéðinn Orri Björnsson Sjálfstæðisflokkurinn
- Lovísa Björg Traustadóttir Sjálfstæðisflokkurinn
- Stefán Már Gunnlaugsson Samfylkingin
- Vaka Ágústsdóttir Viðreisn
- Magnús Ægir Magnússon Sjálfstæðisflokkurinn
- Valdimar Víðisson Framsókn og óháðir
- Birgir Örn Guðjónsson Bæjarlistinn Hafnarfirði
- Bjarney Grendal Jóhannsdóttir Miðflokkur
- Bergur Þorri Benjamínsson Sjálfstæðisflokkurinn

Forseti bæjarstjórnar:

- Kristinn Andersen forseti bæjarstjórnar
- Sigurður Þ. Ragnarsson 1. varaforseti bæjarstjórnar
- Ágúst Bjarni Garðarsson 2. varaforseti bæjarstjórnar

Skrifarar:

- Friðþjófur Helgi Karlsson
- Kristín María Thoroddsen

Varaskrifarar:

- Jón Ingi Hákonarson
- Ágúst Bjarni Garðarsson

Heildarlisti yfir alla stjórnendur hjá Hafnarfjarðarbæ

Fjármálasvið	Berta Gunnarsdóttir	Berta@hafnarfjordur.is	Deildarstj./launadeildar	Bæjarskrifstofa
Fjármálasvið	Rósa Steingrimsdóttir	rosas@hafnarfjordur.is	Fjármálastjóri	Bæjarskrifstofa
Fjármálasvið	Eygló Hauksdóttir	eyglo@hafnarfjordur.is	Deildarstjóri	Fjárreiðudeild
Fjármálasvið	Andri Berg Haraldsson	andrih@hafnarfjordur.is	Deildarstjóri	Reikningshald Bæjarskrifstofa
Fjármálasvið	Guðmundur Sverrisson	gudmundursv@hafnarfjordur.is	Deildarstjóri	Hagdeild
Fjármálasvið	Guðmundur Ragnar Ólafsson	raggi@hafnarfjordur.is	Innkaupastjóri	Hagdeild
Fjölskyldu- og barnamálasvið	Herdís Hjörleifsdóttir	herdishj@hafnarfjordur.is	Forstöðumaður - afleysing	Lækurinn
Fjölskyldu- og barnamálasvið	Hrund Brynjólfssdóttir	hrundb@hafnarfjordur.is	Forstöðumaður - afleysing	Erluás
Fjölskyldu- og barnamálasvið	Katrín Rósa Friðriksdóttir	katrinrosa@hafnarfjordur.is	Forstöðumaður	Berjahlíð
Fjölskyldu- og barnamálasvið	Ellen Ragnheiður Jónsdóttir	ellen@hafnarfjordur.is	Forstöðumaður	Blikaás
Fjölskyldu- og barnamálasvið	Ásdís Elin Auðunsdóttir	asdisa@hafnarfjordur.is	Forstöðumaður	Einiberg
Fjölskyldu- og barnamálasvið	Arna Björg Arnardóttir	arnabjorg@hafnarfjordur.is	Forstöðumaður	Erluás
Fjölskyldu- og barnamálasvið	Guðrún Frimannsdóttir	gudrunf@hafnarfjordur.is	Deildarstjóri	Fjölskylduþjónusta
Fjölskyldu- og barnamálasvið	Hrönn Harðardóttir	hronnha@hafnarfjordur.is	Forstöðumaður	Hnotuberg
Fjölskyldu- og barnamálasvið	Unnur Jónsdóttir	unnurj@hafnarfjordur.is	Forstöðumaður - afleysing	Hnotuberg
Fjölskyldu- og barnamálasvið	Guðbjörg Magnúsdóttir	gudbjorg@hafnarfjordur.is	Forstöðum. Hússins	Húsið
Fjölskyldu- og barnamálasvið	Halla Harpa Stefánsdóttir	hallaharpa@hafnarfjordur.is	Forstöðumaður	Hæfingarstöðin Bæjarhrauni
Fjölskyldu- og barnamálasvið	Hrönn Hilmarsdóttir	hronnhilmars@hafnarfjordur.is	Verkefnastjóri	Málefni fatlaðra
Fjölskyldu- og barnamálasvið	Ólína Birgisdóttir	olina@hafnarfjordur.is	Deildarstjóri	Skrifstofa félagsþjónustu
Fjölskyldu- og barnamálasvið	Soffía Ólafsdóttir	soffiao@hafnarfjordur.is	Deildarstjóri	Skrifstofa félagsþjónustu
Fjölskyldu- og barnamálasvið	Sjöfn Guðmundsdóttir	sjofng@hafnarfjordur.is	Fulltrúi félagsþjónsutu	Skrifstofa félagsþjónustu
Fjölskyldu- og barnamálasvið	Guðríður Guðmundsdóttir	gurry@hafnarfjordur.is	Lögfræðingur	Skrifstofa félagsþjónustu
Fjölskyldu- og barnamálasvið	Rannveig Einarsdóttir	rannveig@hafnarfjordur.is	Sviðsstjóri	Skrifstofa félagsþjónustu
Fjölskyldu- og barnamálasvið	Þórunn Kolbeins Matthíasdóttir	thorunnm@hafnarfjordur.is	Forstöðumaður	Smárahvammur
Fjölskyldu- og barnamálasvið	Matthildur Sigurðardóttir	matthildurs@hafnarfjordur.is	Forstöðumaður	Steinahlíð
Fjölskyldu- og barnamálasvið	Rakel Róbertsdóttir	rakelr@hafnarfjordur.is	Forstöðumaður	Straumhvörf
Fjölskyldu- og barnamálasvið	Birna Guðmundsdóttir	birnagu@hafnarfjordur.is	Forstöðumaður	Svöluás
Fjölskyldu- og barnamálasvið	Guðrún Halldórsdóttir	gudrunha@hafnarfjordur.is	Forstöðumaður	Svöluhraun
Fjölskyldu- og barnamálasvið	Stella Kristjánsdóttir	stellak@hafnarfjordur.is	Forstöðumaður	Þjónustuibúðir Drekaöllum
Fjölskyldu- og barnamálasvið	Haukur Haraldsson	haukurh@hafnarfjordur.is	Sálfræðingur	Skrifstofa félagsþjónustu
Fjölskyldu- og barnamálasvið	Brynja Rut Vilhjálmsdóttir	brynjarut@hafnarfjordur.is	Forstöðumaður	Lækurinn
Fjölskyldu- og barnamálasvið	Þóris Rúriksdóttir	thordisru@hafnarfjordur.is	Verkefnastjóri	Verkefnastjóri Geitunga - Húsið
Fjölskyldu- og barnamálasvið	Ágúst Arnar Þráinsson	agustth@hafnarfjordur.is	Verkefnastjóri	Kletturinn
Fjölskyldu- og barnamálasvið	Sandra Björk Halldórsdóttir	sandrabjork@hafnarfjordur.is	Verkefnastjóri	Vínaskjól
Fjölskyldu- og barnamálasvið	Hulda Björk Finnsdóttir	hulda@hafnarfjordur.is	Verkefnastjóri	BRÚIN
Fjölskyldu- og barnamálasvið	Ægir Örn Sigurgeirsson	aegirorn@hafnarfjordur.is	Deildarstjóri	Barnavernd
Fjölskyldu- og barnamálasvið	Helena Unnarsdóttir	helenau@hafnarfjordur.is	Deildarstjóri	Barnavernd

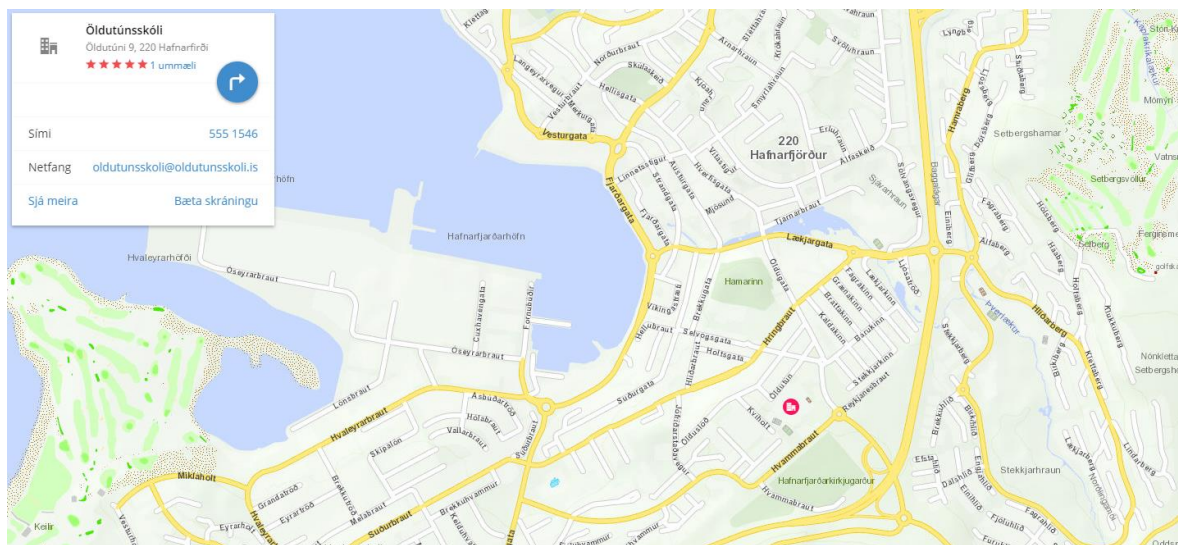
Mennta- og lýðheilsusvið	Oddfríður Jónsdóttir	oddaj@hafnarfjordur.is	Leikskólastjóri	Arnarberg
Mennta- og lýðheilsusvið	Linda Björk Halldórsdóttir	lindab@hafnarfjordur.is	Aðst.leikskólastjóri	Álfaberg
Mennta- og lýðheilsusvið	Lilja Kolbrún Steinþórsdóttir	liljakolbrun@hafnarfjordur.is	Leikskólastjóri	Álfaberg
Mennta- og lýðheilsusvið	Jónína Rósa Ragnarsdóttir	joninarosa@hafnarfjordur.is	Aðst.leikskólastjóri	Álfasteinn
Mennta- og lýðheilsusvið	Inga Lindal Finnbogadóttir	ingalindal@hafnarfjordur.is	Leikskólastjóri	Álfsteinn
Mennta- og lýðheilsusvið	Unnur Elfa Guðmundsdóttir	unnur@aslandsskoli.is	Aðst.skólastjóri	Áslandsskóli
Mennta- og lýðheilsusvið	Jónína Rósa Ragnarsdóttir	joninarosa@hafnarfjordur.is	Leikskólastjóri	Áslandsskóli
Mennta- og lýðheilsusvið	Leifur Sigfinnur Garðarsson	leifur@aslandsskoli.is	Skólastjóri	Áslandsskóli
Mennta- og lýðheilsusvið	Aðalsteinn Hrafnkelsson	adalsteinnh@hafnarfjordur.is	Forstöðumaður	Ásvallaug
Mennta- og lýðheilsusvið	Telma Ýr Friðriksdóttir	telmayr@hafnarfjordur.is	Leikskólastjóri	Bjarkavellir
Mennta- og lýðheilsusvið	Elisabet Karlsdóttir	elisabetk@hafnarfjordur.is	Aðst.leikskólastjóri	Bjarkavellir
Mennta- og lýðheilsusvið	Fanney D. Halldórsdóttir	fanney@hafnarfjordur.is	Sviðsstjóri	Fræðslu- og frístundapjónusta
Mennta- og lýðheilsusvið	Jóna Guðbjörg Ólafsdóttir	jonago@hafnarfjordur.is	Aðst.leikskólastjóri	Hlíðarberg
Mennta- og lýðheilsusvið	Ólafía Guðmundsdóttir	olafia@hafnarfjordur.is	Leikskólastjóri	Hlíðarberg
Mennta- og lýðheilsusvið	Fjóla Kristjánsdóttir	fjolakr@hafnarfjordur.is	Aðst.leikskólastjóri	Hlíðarendi
Mennta- og lýðheilsusvið	Árný Steindóra Steindórsdóttir	arnyst@hafnarfjordur.is	Leikskólastjóri	Hlíðarendi
Mennta- og lýðheilsusvið	Guðmundína M Hermannsdóttir	munda@hraunvallaskoli.is	Aðst.leikskólastjóri	Hraunavallaleikskóli
Mennta- og lýðheilsusvið	Sigrún Kristinsdóttir	sigrunk@hraunvallaskoli.is	Leikskólastjóri	Hraunavallaleikskóli
Mennta- og lýðheilsusvið	Guðbjörg Norðfjörð Elíasdóttir	gudbjorgn@hraunvallaskoli.is	Aðst.skólastjóri	Hraunvallaskóli
Mennta- og lýðheilsusvið	Guðrún Sturlaugsdóttir	gudrunst@hraunvallaskoli.is	Aðst.skólastjóri	Hraunvallaskóli
Mennta- og lýðheilsusvið	Lars Jóhann Imsland Hilmarsson	lars@hraunvallaskoli.is	Skólastjóri	Hraunvallaskóli
Mennta- og lýðheilsusvið	Sigrún Einarisdóttir	sigrun@hvaleyrarskoli.is	Aðst.skólastjóri	Hvaleyrarskóli
Mennta- og lýðheilsusvið	Kristinn Guðlaugsson	kristinn@hvaleyrarskoli.is	Skólastjóri	Hvaleyrarskóli
Mennta- og lýðheilsusvið	Ásta María Björnsdóttir	astamaria@hafnarfjordur.is	Leikskólastjóri	Hvammur
Mennta- og lýðheilsusvið	Þóra Kristjana Einarisdóttir	thorae@hafnarfjordur.is	Aðst.leikskólastjóri	Hvammur
Mennta- og lýðheilsusvið	Sigbrúður Sigurbórsdóttir	horuvellir@hafnarfjordur.is	Leikskólastjóri	Hörðuvellir
Mennta- og lýðheilsusvið	Jóna Elín Pétursdóttir	jonaelin@hafnarfjordur.is	Aðst.leikskólastjóri	Hörðuvellir
Mennta- og lýðheilsusvið	Elisa Ösp Valgeirsdóttir	elisa@laekjarskoli.is	Aðst.skólastjóri	Lækjarskóli
Mennta- og lýðheilsusvið	Arna Björný Arnardóttir	arna@laekjarskoli.is	Skólastjóri	Lækjarskóli
Mennta- og lýðheilsusvið	Theodór Hallsson	teddi@hafnarfjordur.is	Skólastjóri	Námsflokkar
Mennta- og lýðheilsusvið	Gunnhildur Grímsdóttir	gunnhildur.gr@hafnarfjordur.is	Aðst.leikskólastjóri	Norðurberg
Mennta- og lýðheilsusvið	Anna Sigurborg Harðardóttir	annaborg@hafnarfjordur.is	Leikskólastjóri	Norðurberg
Mennta- og lýðheilsusvið	Margrét Ólöf Jónsdóttir	moj@setbergsskoli.is	Aðst.skólastjóri	Setbergsskóli
Mennta- og lýðheilsusvið	María Pálmadóttir	maria@setbergsskoli.is	Skólastjóri	Setbergsskóli
Mennta- og lýðheilsusvið	Ingbjörg Magnúsdóttir	ingbjorgm@hafnarfjordur.is	Skólastjóri	Skarðshlíðarskóli
Mennta- og lýðheilsusvið	Rannveig Hafberg	rannveig@skarðshlidarskoli.is	Aðst.skólastjóri	Skarðshlíðarskóli
Mennta- og lýðheilsusvið	Hrund April Guðmundsdóttir	hrundgu@hafnarfjordur.is	Aðstoðarm. Sviðsstjóra	Skrifst. fræðslupjónusta
Mennta- og lýðheilsusvið	Geir Bjarnason	geir@hafnarfjordur.is	Forvarnarfulltrúi	Skrifst.æskulýðsmála
Mennta- og lýðheilsusvið	Eiríkur Þorvarðarson	eirikurth@hafnarfjordur.is	Sálfræðingur	Skrifstofa fræðslu- og frístundapjónustu
Mennta- og lýðheilsusvið	Jenny Dagbjört Gunnarsdóttir	jenny@hafnarfjordur.is	Próunarfulltrúi	Skrifstofa fræðslu- og frístundapjónustu
Mennta- og lýðheilsusvið	Vigfús Hallgrímsson	vigfus@hafnarfjordur.is	Próunarfulltrúi	Skrifstofa fræðslu- og frístundapjónustu
Mennta- og lýðheilsusvið	Dadda Sigríður Árnadóttir	daddaar@hafnarfjordur.is	Aðstoðarleikskólastjóri	Smáralundur
Mennta- og lýðheilsusvið	Inga Fríða Tryggvadóttir	ingafrida@hafnarfjordur.is	Leikskólastjóri	Smáralundur
Mennta- og lýðheilsusvið	Michelle Sonia Horne	michelleho@hafnarfjordur.is	Aðstoðarleikskólastjóri	Stekkjárás
Mennta- og lýðheilsusvið	Alda Agnes Sveinsdóttir	aldaagnes@hafnarfjordur.is	Leikskólastjóri	Stekkjárás
Mennta- og lýðheilsusvið	Bryndís Guðlaugsdóttir	bryndissg@hafnarfjordur.is	Aðst.leikskólastjóri	Tjarnarás
Mennta- og lýðheilsusvið	Hjördis Fenger	hjordisf@hafnarfjordur.is	Leikskólastjóri	Tjarnarás
Mennta- og lýðheilsusvið	Eiríkur Stephensen	eirikur@tonhaf.is	Skólastjóri	Tónlistarskóla
Mennta- og lýðheilsusvið	Stefán Ómar Jakobsson	stefanj@tonhaf.is	Aðst.skólastjóri	Tónlistarskóla
Mennta- og lýðheilsusvið	Jónína Einarisdóttir	joninae@hafnarfjordur.is	Aðst.leikskólastjóri	Vesturkot
Mennta- og lýðheilsusvið	Særún Þorlákssdóttir	saerunth@hafnarfjordur.is	Leikskólastjóri	Vesturkot
Mennta- og lýðheilsusvið	Gyða Kristmannsdóttir	gyda@vidistadaskoli.is	Aðst.skólastjóri	Víðstaðaskóli
Mennta- og lýðheilsusvið	Hrönn Bergþórsdóttir	hronn@vidistadaskoli.is	Skólastjóri	Víðstaðaskóli
Mennta- og lýðheilsusvið	Arnrún Einarisdóttir	arnrune@hafnarfjordur.is	Aðst.leikskólastjóri	Víðvellir
Mennta- og lýðheilsusvið	Hulda Snæberg Hauksdóttir	huldah@hafnarfjordur.is	Leikskólastjóri	Víðvellir
Mennta- og lýðheilsusvið	Anna Kristín Jóhannesdóttir	annakr@vidistadaskoli.is	Aðst.skólastjóri	Víðstaðaskóli
Mennta- og lýðheilsusvið	Margrét Sverrisdóttir	margret.sverrisdottir@oldutunsskoli.is	Aðst.skólastjóri	Óldutúnsskóli
Mennta- og lýðheilsusvið	Valdimar Víðisson	valdimar.vidisson@oldutunsskoli.is	Skólastjóri	Óldutúnsskóli
Hafnarfjarðarhöfn	Lúdvík Geirsson	ludvik@hafnarfjordur.is	Hafnarstjóri	Höfn
Stjórnsýslusvið	Rósa Guðbjartsdóttir	rosa@hafnarfjordur.is	Bæjarstjóri	Bæjarskrifstofa
Stjórnsýslusvið	Guðrún Þorsteinsdóttir	gudrunth@hafnarfjordur.is	Mannauðsstjóri	Stjórnsýslusvið
Stjórnsýslusvið			Gæðastjóri	Stjórnsýslusvið
Stjórnsýslusvið	Auður Þorkelsdóttir	audur@hafnarfjordur.is	Skrifstofustjóri	Stjórnsýslusvið
Stjórnsýslusvið	Sigríður Kristinsdóttir	sigridurk@hafnarfjordur.is	Bæjarlögmaður	Stjórnsýslusvið
Stjórnsýslusvið	Elín S Kristinsdóttir	elinsk@hafnarfjordur.is	Skjalastjóri	Stjórnsýslusvið
Stjórnsýslusvið	Jón Ingi Þorvaldsson	joningi@hafnarfjordur.is	Persónuverndarfulltrúi	Stjórnsýslusvið
Stjórnsýslusvið	Ívar Bragason	ivarb@hafnarfjordur.is	Lögfræðingur	Stjórnsýslusvið
Stjórnsýslusvið	Eva Rún Michelsen	eva@stjo.is	Verkefnastjóri	Stjórnsýslusvið
Þjónustu- og þróunarsvið	Óskar Guðjónsson	oskar@hafnarfjordur.is	Forstm.bókasafns	Bókasafn Hafnarfjarðar
Þjónustu- og þróunarsvið	Björn Pétursson	bp@hafnarfjordur.is	Forstöðumaður	Byggðasafn
Þjónustu- og þróunarsvið	Ágústa Kristófersdóttir	agusta@hafnarfjordur.is	Forstöðumaður	Hafnarborg
Þjónustu- og þróunarsvið	Anna Bára Gunnarsdóttir	annabg@hafnarfjordur.is	Deildarstjóri	Þjónustuver
Þjónustu- og þróunarsvið	Andri Ómarsson	andriom@hafnarfjordur.is	Verkefnastjóri viðburða	Þjónustu- og þróunarsvið
Þjónustu- og þróunarsvið	Árdís Ármannsdóttir	ardis@hafnarfjordur.is	Samskiptastjóri	Þjónustu- og þróunarsvið
Þjónustu- og þróunarsvið	Sigurjón Ólafsson	sigurjono@hafnarfjordur.is	Sviðsstjóri	Þjónustu- og þróunarsvið
Umhverfis- og skipulagssvið	Hildur Bjarnadóttir	hildur@hafnarfjordur.is	Byggingarfulltrúi	Byggingarfulltrúi
Umhverfis- og skipulagssvið	Þormóður Sveinsson	thormodurs@hafnarfjordur.is	Arkitekt	Skipulagsfulltrúi
Umhverfis- og skipulagssvið	Helga Stefánsdóttir	helgas@hafnarfjordur.is	Forstöðumaður	Framkvæmda- og rekstrardeild
Umhverfis- og skipulagssvið	Sigurður Haraldsson	siggiH@hafnarfjordur.is	Sviðsstjóri	Umhverfis- og skipulagssvið
Umhverfis- og skipulagssvið	Guðmundur Elíasson	gudmundure@hafnarfjordur.is	Umhverfis- og veitustjóri	Veitur
Umhverfis- og skipulagssvið	Ingbjörg Sigurðardóttir	ingbjorgs@hafnarfjordur.is	Garðyrkjustjóri	Þjónustumiðstöð
Umhverfis- og skipulagssvið	Björn B. Hilmarsson	boddi@hafnarfjordur.is	Forstöðumaður	Þjónustumiðstöð
Umhverfis- og skipulagssvið	Guðjón Steinar Sverrisson	gudjon.s@hafnarfjordur.is	Bæjarverkstjóri	Þjónustumiðstöð
Umhverfis- og skipulagssvið	Anna María Elíasdóttir	annaee@hafnarfjordur.is	Skrifstofustjóri	Umhverfis- og skipulagssvið

6. Fjöldahjálparstöðvar

Fjöldahjálparstöðvar eru starfræktar á neyðartímum til að bjóða þolendum náttúruhamfara og annarra alvarlegra atburða öruggt skjól. Þar er þeim séð fyrir helstu grunnþörfum svo sem mat, fatnaði og húsaskjóli. Einnig er gert ráð fyrir að í boði sé ýmis frekari þjónusta svo sem skyndihjálp, sálrænn stuðningur, sálgæsla, ráðgjöf og upplýsingar. Mörg hundruð sjálfboðaliða Rauða krossins eru þjálfuð í að starfrækja fjöldahjálparstöðvar. Fjöldahjálparstöðvar eru í flestum tilfellum staðsettar í skólum en einnig má gera ráð fyrir að opna þurfi fjöldahjálparstöðvar í félagsheimilum, samkomuhúsum, hótelum eða íþróttahúsum. Allt fer þetta eftir aðstæðum hverju sinni.

Fjöldahjálparstöðvar í Hafnarfirði

- Öldutúnsskóli, Öldutúni 9, 220 Hafnarfjörður



Hlutverk fjöldahjálparstöðva

Fjöldahjálparstöðvar hafa það hlutverk að bjóða þolendum hamfara og annarra alvarlegra atburða öruggt skjól, mat, hvíldaraðstöðu, sálrænan stuðning, ráðgjöf og upplýsingar.

Búnaður í fjöldahjálparstöðvum

Neyðarvarnarskápur eða -taska með eftirfarandi hlutum:

- Neyðarvarnaáætlun Rauða kross deildarinnar. Hana má einnig nálgast á sjálfboðaliðavef Rauða krossins
- Skráningarblöð
- Rauða kross vesti eða aðrar merkingar fyrir sjálfboðaliða.
- Merkingarspjöld, fáni og gulir borðar til að merkja stöðina, aðkomuleiðir að henni og starfseiningarnar innan hennar.
- Skrifffæri, kennaratyggjó og skrifblokkir.

Annar búnaður sem mikilvægt er að hafa aðgang að:

- Teppir og dýnur
- Aðgangur að nettengdum tölum

- Aðgangur að útvarpi og sjónvarpi
- Talstöðvar
- Eldhús, mötuneytisáhöld og matvæli
- Sjúkrakassar

Aðstaða í fjöldahjálparstöðvum

- Skráning og móttaka
- Stjórnstöð neyðarnefndar
- Hvíldaraðstaða fyrir þolendur og hjálparlið
- Eldhús og mötuneyti
- Viðtalsherbergi fyrir sálrænan stuðning
- Viðtalsherbergi fyrir starfsmenn sveitarfélags, presta og aðra aðila sem gætu þurft að veita sérhæfða ráðgjöf eða þjónustu í fjöldahjálparstöðinni
- Leikaðstaða fyrir börn
- Skyndihjálparaðstaða

Fjöldahjálparstöð opnuð - gátlisti

- Opna neyðarvarnaskápinn/-töskuna
- Fara í Rauða kross vestið
- Skrá hjálparlið við komu í stöð og merkja það
- Skipuleggja dyravörslu
- Merkja aðkomuleiðir (t.d. með gulum borða)
- Setja upp Rauða kross fána
- Merkja fjöldahjálparstöð með merkingarspjöldum
- Setja upp skráningarborð við inngang
- Skrá þolendur inn og út - helst með tölvu

Verkefni neyðarnefndar

Sá neyðarnefndarmaður sem mætir fyrstur í starfsstöðina er STJÓRNANDI. Stjórnandi framkvæmir eftirfarandi við komu:

- Fær sjálfbóaliða til að opna fjöldahjálparstöðina samkvæmt gátlistanum hér fyrir ofan
- Kemur á sambandi við aðgerðastjórn og bakvakt landsskrifstofu (581 1948) og tilkynnir að stöðin hafi tekið til starfa
- Heldur stuttan stöðufund og skipuleggur áframhaldið
- Kemur á verkaskiptingu í stjórnstöð þar sem unnið er samkvæmt verkþátta-skipuritinu SÁBF. Skipaðir eru einstaklingar í ÁÆTLUN, BJARGIR OG FRAM-KVÆMDIR
- Skipar ábyrgðaraðila vegna:
 - Skráningar
 - Aðhlyningar (sálrænn stuðningur og skyndihjálp)
 - Mötuneytis
 - Hvíldaraðstöðu
 - Barnagæslu
 - Túlkaþjónustu
 - Fjarskipta
 - Samskipti við fjölmiðla

7. Samskiptaáætlun

Á neyðarstigi er brýnt að samskiptaleiðir séu skýrar og öllum ljósar. Fyrirmæli um aðgerðir og nauðsynlegar framkvæmdir koma frá aðgerðarstjórn höfuðborgarsvæðisins til neyðarstjórnar bæjarins. Þaðan berast þær til annarra stjórnenda bæjarins. Æðstu stjórnendur hverrar einingar bera ábyrgð á að skilaboð, upplýsingar og fyrirmæli berist snurðulaust til þeirra aðila sem á þurfa að halda.

- Skilaboð frá aðgerðastjórn – tölvupóstur og SMS á viðeigandi aðila
- Skilaboð send frá neyðarstjórn á stjórnendur í gegnum tölvupóst og Workplace ef skilaboðin eiga heima hjá öllum. Ef um einöngruð tilvik er að ræða eru skilaboð send með tölvupósti á viðeigandi aðila, með skilaboðum í gegnum Workplace og með símtali til viðeigandi aðila
- Ef skilaboð eiga heima hjá öllum starfsmönnum er tölvupóstur nýttur (allir@hafnarfjordur.is) og Workplace Stjórnendur beðnir um að koma skilaboðum áfram innan sinna raða
- Ef skilaboð eiga heima hjá íbúum og starfsmönnum fyrirtækja í Hafnarfirði þá er tilkynning sett á heimasíðu bæjarins, á Facebooksíðu bæjarins og íbúasíður. Hægt er að koma skilaboðum á framfæri til ákveðinna hverfa í gegnum íbúasíður hverfanna
 - Heimasíða Hafnarfjarðarbæjar: <https://www.hafnarfjordur.is/>
 - Facebooksíða Hafnarfjarðarbæjar: <https://www.facebook.com/hafnarfjardarbaer/>
 - Íbúar í Suðurbæ: <https://www.facebook.com/groups/966842399992685/>
 - Íbúar í Norðurbæ: <https://www.facebook.com/groups/nordurbaerinnminn/>
 - Íbúar á Holti: <https://www.facebook.com/groups/509566729146499/>
 - Íbúar í Setbergi: <https://www.facebook.com/groups/659359277428186/>
 - Íbúar í Áslandi: <https://www.facebook.com/groups/1382012598704896/>
 - Íbúar á Völlum: <https://www.facebook.com/groups/218717564958589/>
 - Íbúar í miðbæ: <https://www.facebook.com/groups/1608471282790900/>
- Bæjarmiðlarnir eru tveir. Báðir halda þeir úti heimasíðu og Facebooksíðu og hægt að fá þá í lið með sér við að koma skilaboðum á framfæri:
 - **Fjarðarpósturinn**
 - Heimasíða: <http://fjardarposturinn.is/>
 - Netfang: ritstjorn@fjardarposturinn.is
 - Símanúmer: 555-4855 / 892-2783
 - Facebooksíða: <https://www.facebook.com/fjardarpostur/>
 - **Fjarðarfréttir**
 - Heimasíða: <http://www.fjardarfrettir.is/>
 - Netfang: fjardarfrettir@fjardarfrettir.is
 - Símanúmer: 896-4613
 - Facebooksíða: <https://www.facebook.com/fjardarfrettir/>

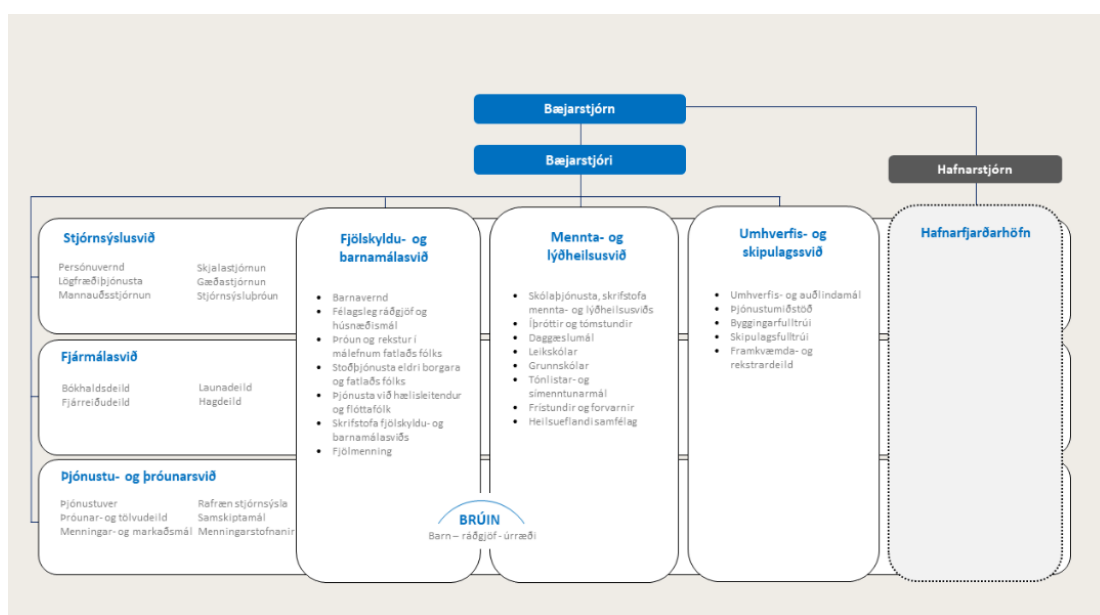
7. Starfsemi sveitarfélaganna, samfélaglega mikilvæg starfssemi

Leggja þarf áherslu á þá starfsemi hvers sveitarfélags sem þarf að vera samfelld, þ.e. tryggja þarf órofna starfsemi. Hvert sveitarfélag vinnur sína eigin viðbragðsáætlun með tilliti til þess. Jafnframt er skilgreint hvaða viðbrögð skulu vera samhæfð af hálfu neyðarstjórnar. Umsýsla málaflokka er á höndum mismunandi sviða og skrifstofa eftir sveitarfélögum þar sem skipurit þeirra eru ekki eins. Svið og skrifstofur hvers sveitarfélags, ásamt undirstofnunum, hafa gert viðbragðsáætlanir og/eða framkvæmdaáætlanir með hliðsjón af málaflökum sínum og áherslu á þá starfsemi sem skilgreind er sem forgangsverkefni. Viðbragðsáætlanir sveitarfélagsins, sviða þess og skrifstofa, eru fylgiskjöl með þessari áætlun.

8. Viðbragðsáætlun og verkefni

Áherslur viðbragðsáætlunar Hafnarfjarðarbæjar eru að styrkja viðbrögð á vinnustöðum, tryggja fræðslu til starfsmanna, meta aðgerðir, kortleggja þá starfsemi sem nauðsynlegt er að haldist órofin og gera áætlun um aðgerðir til að tryggja rekstur þeirrar starfsemi. Það getur komið til þess að draga þurfi úr þjónustu eða breyta henni tímabundið. Yfirmenn á hverjum starfsstað hafa heimild til að taka slíkar ákvarðanir í samvinnu við sviðsstjóra/neyðarstjórn bæjarins. Yfirmenn á hverjum starfsstað tilkynna starfsmönnum og notendum um hugsanlega breytingu á þjónustu. Þessi heimild nær ekki til þeirrar starfsemi sem hvert svið hefur skilgreint sem nauðsynlega, órofna þjónustu í faraldri. Komi til þess að svið/skrifstofa geti ekki sinnt slíkri þjónustu ber að tilkynna neyðarstjórn bæjarins það tafarlaust. Stjórnendur hafa líka heimild til að flytja starfsmenn til í störfum og milli starfsstaða. Þá hafa stjórnendur ríka heimild til að semja við starfsmenn um sveigjanlegt vinnufyrirkomulag og vinnutíma, sem kann að henta starfsemi betur.

Verkefni starfssviða Hafnarfjarðarbæjar



Markmið viðbragðsáætlunar Hafnarfjarðarbæjar

Mikilvægt er að Hafnarfjarðarbær geti haldið starfsemi sinni sem mest óraskaðri þrátt fyrir að háskastig skapist. Frekari gátlistar þurfa að liggja fyrir varðandi hvert svið, stofnarnir og þjónustu sveitarfélagana. Viðbragðsáætlun þessi miðar að því að lágmarka áhrif háskastigs með því að:

- Upplýsa starfsmenn og veita nauðsynlega fræðslu
- Vera með skilgreinda mikilvæga þætti í starfsemi bæjarins, lykilstarfsmenn og staðgengla
- Styrkja nauðsynlega starfsemi og treysta innviði
- Eiga til samræmdar áætlanir vegna hugsanlegs samkomubanns og lokunar
- Eiga til samræmdar áætlanir til að tryggja órofna starfsemi mikilvægra verkþátta

Eftirtalin atriði eru almennt skilgreind í fyrsta forgangi

- Neyðarstjórn
- Sólarhringsstarfsstöðvar skv. neyðaráætlun
- Heimabjónusta skv. neyðaráætlun
- Barnavernd skv. neyðaráætlun

Önnur starfsemi sem taka þarf tillit til við skilgreiningu forgangsverkefna á neyðarstigi:

- Fjárreiður skv. forgangsröðun
- Launavinnsla skv. forgangsröðun
- Sorphirða
- Snjómokstur og hálkuvarnir á aðalumferðaræðum
- Neyðarviðhald í stofnunum bæjarins
- Öryggisgæsla í húsnæði bæjarins skv. forgangsröðun
- Upplýsingabjónusta til almennings í gegnum þjónustuver og vef bæjarins
- Upplýsingabjónusta til starfsmanna
- Rekstur grunnkerfa
- Heilbrigðis- og mengunarvarnareftirlit skv. forgangsröðun
- Aðstoð, leiðbeiningar og stuðningur frá yfirstjórn sviða vegna aðstæðna og málefna sem upp geta komið í skólum í tengslum við válega atburði
- Sálfræðiaðstoð og félagsleg aðstoð skv. nánari forgangsröðun og skilgreiningu verkefna
- Greiðsla húsaleigubóta
- Fjárhagsaðstoð
- Afgreiðsla brýnna stjórnsýsluerinda, sbr. ákvæði stjórnsýslulaga

Starfsemi sem þarf að haldast órofin á öllum háskastigum á öllum sviðum og skrifstofum:

- Samskipti við neyðarstjórn sveitarfélagsins
- Upplýsingamiðlun til stjórnenda, starfsmanna og viðskiptavina

- Samskipti og þjónusta við bæjarstjórn, viðkomandi ráð og nefndir

8.1. Viðbragðsáætlanir stofnana og starfsstöðva - forgangsröðun

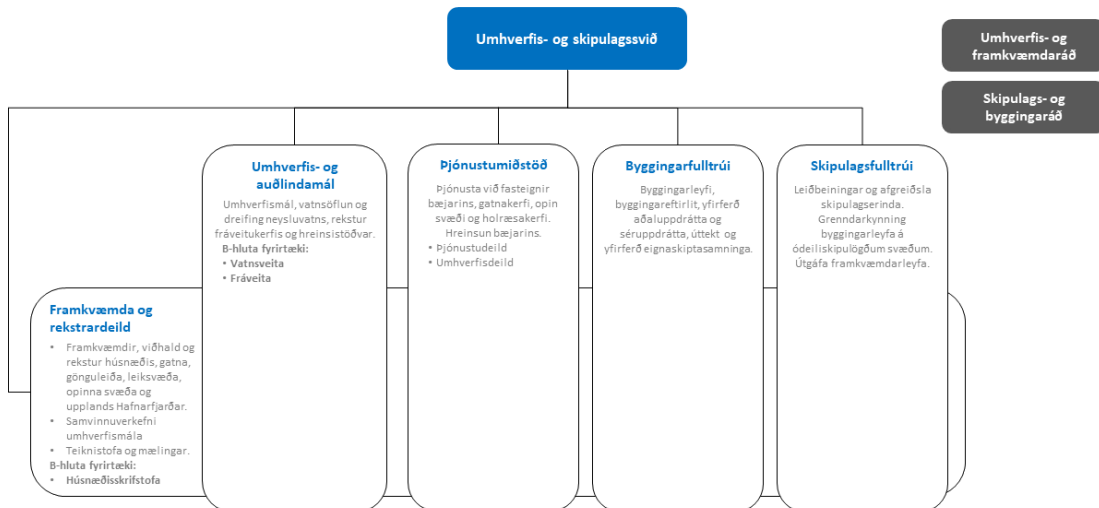
Meðfylgjandi er yfirlit yfir helstu áhersluatriði frá öllum sviðum og skrifstofum bæjarins sem ásamt undirstofnunum sínum hafa gert viðbragðsáætlanir og/eða framkvæmdaáætlanir í samræmi við ofangreindar áherslur. Jafnframt er skilgreint hvaða viðbrögð skulu vera samhæfð af hálfu starfsmannastjóra bæjarins. Eftirfarandi eru helstu verkþættir einstakra sviða og skrifstofa Hafnarfjarðarbæjar og forgangsröðun verkefna þeirra skv. viðbragðsáætlunum sviða og skrifstofa.

Umhverfis- og skipulagssvið

Norðurhella 2

Sviðstjóri: Sigurður Haraldsson

Neyðarnúmer eftir lokun á skiptiborði: Vatnsveita – 664 5654 / Þjónustumiðstöð – 664 5678



Umsjón með skipulagsgerð og afgreiðslu skipulagsmála. Skipulagsfulltrúi og byggingarfulltrúi hafa umboð til að afgreiða ýmis skipulagsmál, undirbúa önnur skipulagsmál til afgreiðslu skipulags- og byggingarráðs og síðan til bæjarstjórnar ef við á. Þeir gefa út byggingarleyfi að uppfylltum skilyrðum mannvirkjalaga ásamt því að annast grenndarkynningu byggingarleyfa á ódeiliskipulögðum svæðum. Starfsfólk veitir leiðbeiningar varðandi skipulagsmál og annast lögformlega afgreiðslu skipulagsgerinda ásamt því að sinna byggingareftirliti, yfirferð aðaluppdrátta og séruppdrátta ásamt úttektum og yfirferð eignaskiptasamninga, fasteigna- og lóðaskráningu, umsjón með landskráningarkerfi og gerð mæliblaða og útreikninga gatnagerðar- og þjónustugjalda. Starfsmenn umhverfis- og skipulagssviðs sjá jafnframt um rekstur eigna Hafnarfjarðarbæjar og verklegar framkvæmdir ásamt allri umsýslu varðandi fasteignir, götur, veitur og opin svæði. Ábyrgð

á nýbyggingum, rekstri og viðhaldi mannvirkja í eigu bæjarins er líka á hendi sviðsins ásamt áætlanagerð og faglegum undirbúningi verkefna sem á að framkvæma hverju sinni.

Hvaða starfsemi þarf að haldast órofin á öllum háskastigum:

- Samskipti við aðgerðarstjórn/yfirstjórn bæjarins
- Upplýsingamiðlun til stjórnenda, starfsmanna og viðskiptavina sviðsins
- Þjónusta við skipulags- og byggingaráð og umhverfis- og framkvæmdaráð
- Sorphirða
- Snjómokstur og hálkuvarnir svo helstu samgönguæðar teppist ekki
- Rekstur veitukerfa

Neyðarþjónusta/neyðarsími er til staðar hjá sviðinu allan sólarhringinn. Þessi þjónusta tekur til allra þátta sviðsins. Varðandi rafmagnsbilanir, þá sér verktaki um þá þjónustu. Starfsmaður í neyðarþjónustu sér um að kalla þennan verktaka til ef rafmagnsbilun verður. Ef óveður eða mikið ofanfall verður eru starfsmenn þjónustumiðstöðvar til staðar/kallaðir út. Á sviðinu eru til áætlanir um forgangsörðun t.d. snjóruðningur, hreinsun niðurfalla o.s.frv. Ef um háa sjávarstöðu ásamt slæmu veðri er að ræða, þá sjá starfsmenn þjónustumiðstöðvar um að aðstoða t.d. með dælingum og annarri aðstoð við íbúa bæjarins. Í þessum tilfellum er einnig fylgst með sjávarnargörðum og hugsanlegu rofi á þeim. Þjónustumiðstöð er útbúin með tækjum og búnaði til þess að bregðast við þessum aðstæðum.

Linkur á alla viðeigandi viðbragðsáætlanir og gátlista sviðsins

Mennta- og lýðheilsusvið

Linnetsstíg 3

Sviðstjóri: Fanney Dórothe Halldórsdóttir

Mennta- og lýðheilsusvið annast stjórnáslu og umsýslu menntamála, frístunda- og íþróttamála og daggæslumála í sveitarfélaginu auk þess sem verkefni Heilsueflandi samfélags er stýrt af sviðinu. Meginábyrgð sviðsins felst í að veita sérhæfða skólaþjónustu, hafa umsjón og eftirliti með menntun, fræðslu, forvörnum, frístundastarfi og íþrótt og- tómsundamálum. Umsjón með starfsemi og rekstri skólastofnanna, íþróttamannvirkja og eigna sem tilheyra málaflokknum og eru í eigu, leigu og/eða rekstri bæjarins. Foreldrar grunnskólabarna eru stór hluti vinnuafis í landinu og því er mikilvægt að þeir geti gengið að þjónustu skólanna sem vísri. Mikilvægt er að halda úti grunnþjónustu skólanna og hafa þá opna svo framarlega sem nægilega margir starfsmenn eru til staðar. Ákvörðun um lokun vegna manneklu er tekin í samráði við neyðarstjórn bæjarins. Sóttvarnarlæknir getur jafnframt kveðið á um lokun starfseminnar. Allt kapp er lagt á að öryggisgæsla og rekstur öryggiskerfi verði órofin á öllum stigum. Það á m.a. við um íþróttamannvirki s.s. sundlaugar.

Hvaða starfsemi þarf að haldast órofin á öllum háskastigum:

- Samskipti við aðgerðarstjórn/yfirstjórn bæjarins
- Upplýsingamiðlun til stjórnenda og starfsmanna

- Aðstoð, leiðbeiningar og stuðningur frá yfirstjórn sviðsins vegna aðstæðna og málefna sem upp geta komið í skólum
- Þjónusta við fræðsluráð

Linkur á alla viðeigandi viðbragðsáætlanir og gátlista sviðsins

Fjölskyldu- og barnamálasvið

Linnestíg 3

Sviðsstjóri: Rannveig Einarsdóttir

Fjölskyldu- og barnamálasvið ber ábyrgð á barnavernd, félagslegri ráðgjöf, húsnæðismálum, fjárhagsaðstoð, stuðningsþjónustu við eldri borgara og fatlað fólk. Sviðið ber ábyrgð á þróun og rekstri í málefnum fatlaðs fólks og þjónustu við hælisleitendur og flóttafólk. Undir sviðið heyra einnig fjölmeningarmál. Sviðið vinnur með fjölskylduráði og annast framkvæmd ákvarðana þess. Megin verkefni fjölskyldu- og barnamálasviðs teljast til grunnþjónustu.

Hvaða starfsemi þarf að haldast órofin á öllum háskastigum:

- Samskipti við aðgerðarstjórn/yfirstjórn bæjarins
- Upplýsingamiðlun til stjórnenda og starfsmanna og viðskiptavina s.s. birgja
- Þjónusta við fjölskylduráð
- Rekstur starfsstöðva sem veita sólarhringsþjónustu
- Starfsemi barnaverndar skv. nánari forgangsröðun og skilgreiningu verkefna
- Sálfræðiaðstoð og félagsleg aðstoð skv. nánari forgangsröðun og skilgreiningu verkefna
- Greiðsla húsaleigubóta
- Fjárhagsaðstoð
- Matarsendingar til eldra fólks, heimsendur matur eða matur í mótuneytum bæjarins að Hjallabraut eða Sólvangsvegi. Liggja þurfa fyrir heimsendingarlistar og listar yfir þá sem snæða í mótuneytum. Gera þarf ráð fyrir að einungis sé hægt að bjóða upp á kaldan mat í rafmagnskeysi, einnig að koma þurfi mat til fólks með neyðarbílum
- Heimaþjónusta skv. nánari forgangsröðun og skilgreiningu verkefna. Heimaþjónusta til veikburða fólks má ekki skerðast og þarf að manna vaktir kvölds og morgna á vegum heimaþjónustunnar til að sinna þeim og jafnvel að aðstoða starfsmenn milli húsa. Liggja þurfa frammi vinnulistar og heimili sem fá þjónustu og hvaða þjónustu á að veita. Einnig símanúmer og annað sem auðveldar samskipti
- Þjónusta við fatlað fólk. Huga þarf að þjónustu við fatlað fólk á heimilum þess og í sértækri búsetu. Tryggja því mat og aðra nauðsynlega þjónustu við athafnir dagslegs lífs. Liggja þurfa listar yfir aðstoðarþega og nánustu aðstandendur og hvar þeir eru búsettir

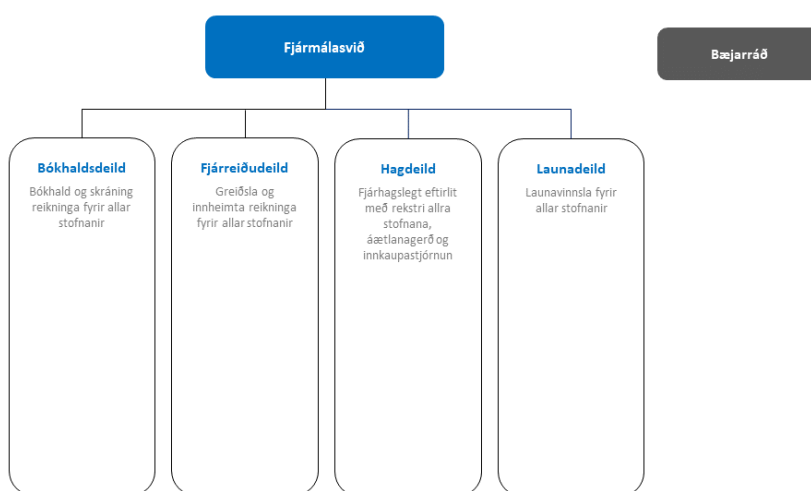
Linkur á alla viðeigandi viðbragðsáætlanir og gátlista sviðsins

Fjármálasvið

Strandgata 6

Sviðstjóri: Rósa Steingrímsdóttir

Fjármálasvið Hafnarfjarðarbæjar skiptist í fjórar deildir. Fjárreiðudeild sem annast greiðslu og innheimtu reikninga, bókhaldsdeild sem annast bókhald og skráningu reikninga, hagdeild sem sér meðal annars um fjárhagslegt eftirlit með rekstri stofnana, áætlanagerð og innkaupastjórnun, og launadeild sem annast launavinnslu fyrir allar stofnanir. Fjármálasvið hefur umsjón með áætlanagerð og ársreikningi fyrir sveitarfélagið í heild sinni og sinnir ráðgjöf og þjónustu til allra eininga innan sveitarfélagsins.



Hvaða þjónusta þarf að haldast órofin á öllum háskastigum?

- Fjárreiður
- Greiðsla reikninga, launa og launatengdra gjalda, rekstrarstyrkja, opinberra gjalda ofl. Afborganir lána á gjalddögum og kaup á gjaldeyrir vegna erlendra lána. Vöktun bankareikninga og yfirfærsla yfir á aðalreikning
- Bókhald
- Þjónusta við notendur
- Skönnun og bókun reikninga, millifærslur og leiðréttingar
- Virðisaukaskattsskil
- Sérhæfð rekstrarverkefni
- Rekstur mannauðs- og launakerfis
- Samskipti við stéttarfélög og aðra mikilvæga hagsmunaaðila
- Aðgangur að tölvuneti bæjarins (víðnet)
- Aðgangur að skrám og prentþjónustum.

- Aðgangur að tölvupóstkerfum, Exchange, þ.m.t. vefaðgangur og Blackberry aðgangur.
- Heimatengingar fyrir starfsfólk í gegnum VPN
- IP símkerfi virki og símkerfi annarra staða sem verða mögulega nýtt í neyð (skólar, Íþróttahús o.fl.)
- Hafnarfjordur.is og innri vefur séu aðgengilegir.
- Navision kerfið sé að fullu keyrandi með öllum tengingum.
- One Systems skjalakerfi sé starfhæft og aðgengilegt
- Félagsmálastjórinn, kerfi félagsþjónustunnar sé keyrandi og aðgengilegt

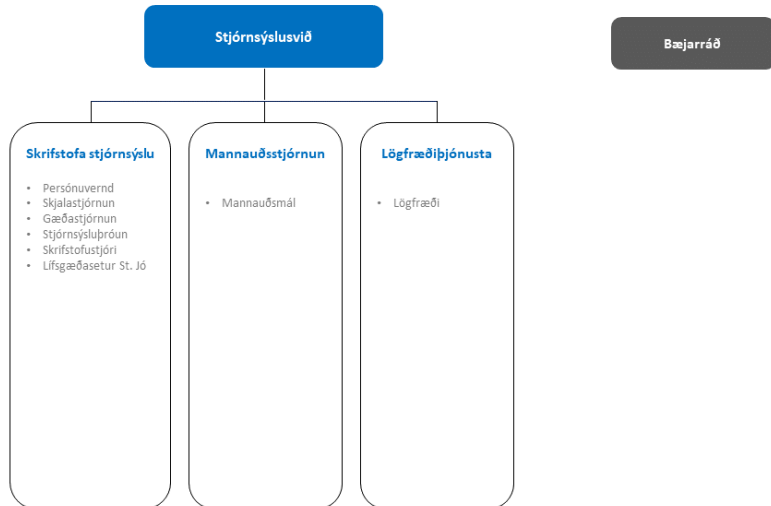
Linkur á alla viðeigandi viðbragðsáætlanir og gátlista sviðsins

Stjórnsýslusvið

Strandgata 6

Sviðstjóri: Sigríður Kristinsdóttir

Stjórnsýslusvið annast almenna stjórnsýslu sveitarfélagsins. Á sviðinu er veitt innri þjónusta á sviði persónuverndar, lögfræði, mannauðsmála, skjalavistunar og gæðastjórnunar. Lífsgæðasetur St. Jó. heyrir undir sviðið.



Hvaða þjónusta þarf að haldast órofin á öllum háskastigum?

- Þjónusta við bæjarstjóra
- Þátttaka í undirbúningi f. fundi bæjarráðs/ bæjarstjórnar
- Upplýsingamiðlun til stjórnenda, starfsmanna og íbúa
- Afgreiðsla brýnna stjórnsýsluerinda, sbr. ákvæði stjórnsýslulaga
- Lögfræðileg ráðgjöf og þjónusta við einstök svið bæjarins
- Afgreiðsla, símsvörun, upplýsingamiðlun og samskipti við íbúa og starfsmenn í gegnum þjónustuver í síma 585-5500, netspjall og íbúagátt bæjarins
- Þjónusta upplýsingamiðstöðvar ferðamanna haldist órofin svo hægt sé að halda úti nauðsynlegri upplýsingagjöf til erlendra ferðamanna

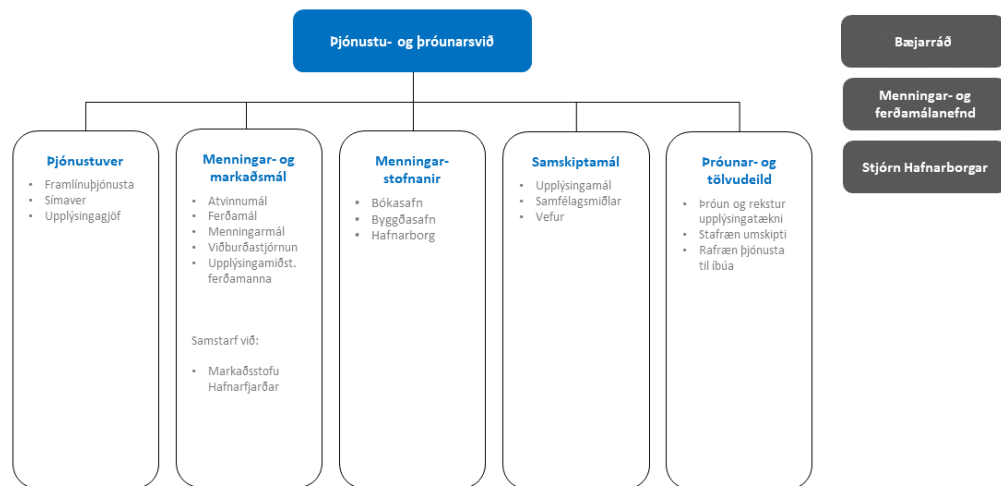
Linkur á alla viðeigandi viðbragðsáætlanir og gátlista sviðsins

Þjónustu- og þróunarsvið

Strandgata 6

Sviðsstjóri: Sigurjón Ólafsson

Þjónustu- og þróunarsvið veitir þjónustu og upplýsingagjöf til bæjarbúa, fyrirtækja, bæjarfulltrúa og starfsmanna og hefur það hlutverk að samhæfa þjónustu sveitarfélagsins og auka við þjónustu sem leysa má í þjónustuveri eða stafrænt. Þróunar- og tölvudeild veitir innri þjónustu í þróun og rekstri upplýsingatækni fyrir allar stofnanir bæjarins og rafræna þjónustu til íbúa. Undir sviðið heyra menningarstofnanir, menningarmál, ferðamál, atvinnumál og samskiptamál en skrifstofan tryggir upplýsingaflæði um málefni bæjarins til viðeigandi aðila og er vettvangur til að koma skoðunum og hugmyndum á framfæri.



Hvaða þjónusta þarf að haldast órofin á öllum háskastigum?

- VANTAR

[Linkur á alla viðeigandi viðbragðsáætlanir og gátlista sviðsins](#)

Hafnarfjarðarhöfn

Óseyrarbraut 4

Hafnarstjóri: Lúðvík Geirsson

Hafnarfjarðarhöfn er samkvæmt heimildum ein elsta og öruggasta höfn landsins. Hún er í raun hjarta bæjarins vegna þess hvernig byggðin umlykur hana. Störf í hafnfirskum fyrirtækjum, sem eru beint tengd höfn eru um eða yfir 1.600 og um Hafnarfjarðarhöfn fara um 900.000 tonn af vörum á ári. Helsta starfsemi við höfnina er losun og lestun lausavöru, löndun og lestun sjávarafurða, losun og lestun olíu og asfalts ásamt losun og lestun hráefna og afurða til og frá Álverinu og Gasfélaginu í

Straumsvík. Hafnarfjarðarhöfn er sérhæfð í allri þjónustu við fiskiskip af öllum stærðum og gerðum. Í Hafnarfirði er öflug löndunarþjónusta, fiskmarkaður fyrir ferskan fisk, geymsla og framhaldsflutningur á frystum sjávarafurðum. Nokkur af öflugustu viðhalds- og viðgerðarverkstæðum Íslands eru í Hafnarfirði. Stærstu framleiðendur veiðarfæra og vinnslubúnaðar eru í eða í nágrenni Hafnarfjarðar, svo sem Marel, Ísfell, Hampiðjan og fleiri. Núverandi hafnarsvæði er um 50 hektarar í Hafnarfirði og 4 til 5 hektarar í Straumsvík. Hafnarfjarðarhöfn er þjónustumiðstöð fyrir fiskiskip í Norður Atlantshafi. Fyrst og fremst býður Hafnarfjarðarhöfn sjófarendum örugga höfn þar sem þeir fá alla þjónustu sem þörf er á.

Hvaða þjónusta þarf að haldast órofin á öllum háskastigum?

- **Hér vantar upptalningu**

[Linkur á alla viðeigandi viðbragðsáætlanir og gátlista sviðsins](#)

Mat á stöðu og fyrstu skref – gátlisti

- Hafa fulltrúar í neyðarstjórn orðið fyrir slysum eða öðrum beinum áhrifum?
- Þarf að boða varamenn, aðra sem geta tekið að sér verkefni í neyðarstjórn?
- Aðstaða neyðarstjórnar, láta setja hana upp í samræmi við skipulag
- Tilkynna helstu samstarfsaðilum innan og utan sveitarfélagsins um virkjun neyðarstjórnar
- Ná yfirsýn og fylgja framkvæmdum eftir
- Leitast við að átta sig á ástandinu og ná yfirsýn
- Afla upplýsinga um viðbrögð frá Slökkviliði og aðgerðastjórn höfuðborgarsvæðisins
- Afla upplýsinga frá stofnunum sveitarfélagana sem hafa/geta orðið fyrir áhrifum
- Hvernig er staðan á stofnunum og málaflokkum sveitarfélagsins:
 - velferðarmál (aldraðir, fatlaðir)*
 - fræðslumál (leikskólar, grunnskólar, frístundarstarf)*
 - umhverfismál (gatnakerfi, snjómokstur, framkvæmdir)*
 - veitur (rafmagn, kalt vatn, heit vatn, fráveita)*
 - samgöngur*
 - fjarskipti*
- Kanna burðargetu sveitarfélagsins og stofnana þess
- Hafa starfsmenn orðið fyrir slysum eða öðrum beinum áhrifum?
- Hvernig er andlegt ástand starfsfólks?
- Hafa fjölskyldur þeirra orðið fyrir áhrifum?
- Annað sem gæti valdið því að starfsemi starfsmanna sé skert?
- Geta stofnanir og fyrirtæki bæjarins haldið uppi eðlilegri/nægilegri þjónustu?
- Úrræði vegna skertar starfssemi
- Forgangsröðun innan sveitarfélagsins – aðstoð milli sviða/stofnana
- Þarf að útvega nýtt húsnæði fyrir starfsemi?
- Meta þörf fyrir utanaðkomandi aðstoð og óska eftir því við aðgerðastjórn höfuðborgarsvæðisins
- Koma á og fylgja eftir samstarfi við
 - Aðgerðastjórn höfuðborgarsvæðisins – Slökkvilið höfuðborgarsvæðisins
 - Stofnanir sveitarfélagsins, símanúmer, önnur fjarskipti
- Skipa upplýsingafulltrúa og aðra tengiliði, eftir þörfum
- Halda uppi öflugum upplýsingastreymi. Í upphafi sér sveitarstjóri (eða framkvæmdastjóri sveitarfélagsins) eða annar sem hann tilnefni um upplýsingagjöf til fjölmíðla. Hafa skal samvinnu við aðgerðastjórn á meðan hún er starfandi (setja skal sérstakar verklagsreglur um upplýsingagjöf sem verða fylgigagn þessa gátlista)
- Upplýsingum til íbúa er miðlað í gegnum heimasíðu bæjarins, í gegnum þjónustuver og í fjölmíðla. Tryggja skal að þjónustuverið búi alltaf yfir nýjustu upplýsingum

9. Samskiptaleiðir, fjarskipti

Á neyðarstigi er brýnt að samskiptaleiðir séu skýrar og öllum ljósar. Fyrirmæli um aðgerðir og nauðsynlegar framkvæmdir koma frá aðgerðastjórn höfuðborgarsvæðisins til neyðarstjórnar bæjarins. Þaðan berast þær til annarra stjórnenda bæjarins. Hluti af gerð viðbragðsáætlana er yfirferð allra samskiptaleiða. Æðstu stjórnendur hverrar einingar bera ábyrgð á að skilaboð, upplýsingar og fyrirmæli berist snurðulaust til þeirra aðila sem á þurfa að halda.

Helstu samskipta- og fjarskiptaleiðir:

- Nettenging
- Tölvupóstur
- Símakerfi
- Farsímar
- Fasttengdir símar (kopar)
- Tetra fjarskiptakerfið