

Verndarsvæði í byggð

Vesturbær Hafnarfjarðar

16. 09. 2021

Efnisyfirlit

1. Inngangur

2. Tillaga um verndarsvæði í byggð

- 2.1 Afmörkun svæðis
- 2.2 Rökstuðningur
- 2.3 Skilmálar um vernd og uppbyggingu innan verndarsvæðis

3. Greinargerð með tillögu

- 3.1 Almenn lýsing, saga og þróun byggðar
- 3.2 Einkenni og svipmót
- 3.3 Samráð

4. Mat á varðveislugildi byggðar

- 4.1 Lýsing á byggðinni
- 4.2 Greining á svipmóti byggðar
- 4.3 Varðveislumat
 - 4.3.1 Byggingarlist, listrænt gildi
 - 4.3.2 Menningarsögulegt gildi
 - 4.3.3 Umhverfsgildi
 - 4.3.4 Upprunalegt gildi
 - 4.3.5 Ástand
- 4.4 Varðveislugildi

5. Verndarflokkar

- 5.1 Hús og mannvirki sem falla undir ákvæði laga um menningarminjar
- 5.2 Verndarflokkar innan verndarsvæðis í byggð

6. Skilmálar um verndun byggðar

- 6.1 Almenn lýsing
- 6.2 Breytingar á útliti húsa
- 6.3 Viðbyggingar
- 6.4 Litaval
- 6.5 Garður og lóð

7. *Samráð*

8. *Samþykkt sveitarstjórnar*

9. *Staða verndarsvæðis innan skipulags*

10. *Verndaráætlun*

11. *Viðaukar*

- 11.1 *Efnisskipan tillögu að verndarsvæði í byggð og greinargerðar með varðveislumati*
- Lög um verndarsvæði í byggð nr 87/2015*

12. Mynda- og heimildaskrá

- 12.1 Myndaskrá
- 12.2 Heimildaskrá

1. Inngangur

Vesturbær Hafnarfjarðar hefur að geyma mörg hinna elstu húsa bæjarins sem jafnframt tengjast langri og merkri sögu hans. Horft er til þess að móta stefnu er tryggir heildarmynd innan svæðisins er afmarkast af *Hraunbrún, Garðavegi, Norðurbraut, Nönnustíg, Reykjavíkurvegi og Vesturgötu*.

Timburhús frá 1900 mynda kjarna við elstu göturnar, Kirkjuveg og Garðaveg. Seinni tíma íbúðarhús raða sér við jaðar svæðisins þar sem annar hluti af byggðarsögu bæjarins tekur við. Hverfið er að mestu byggt í og á hrauni sem setur sterkan svip á umhverfið. Byggðamynstrið tekur mið af landslaginu, enda elstu timburhúsin frá því áður en götur voru lagðar. Innan svæðisins er Hellisgerði sem er hverfisverndaður skráðgarður (HVB2).



Vesturbær Hafnarfjarðar um 1980. Ljósmynd. Óþekktur.

Lengi hefur verið bent á mikilvægi þess að vernda svæðið innan Vesturbæjar Hafnarfjarðar. Í „*Bæja- og húsakönnun í vesturbæ Hafnarfirði, reitur milli Vesturgötu, Vesturbrautar, Nönnustígs og Reykjavíkurvegar*“ sem unnin var af arkitektunum Braga Blumenstein og Þórarni Þórarinssyni árið 1998, er horft til verndunar hverfisheilda. Hellisgerði ásamt hinu byggða landslagi í kring er þar nefnt sem dæmi um varðveisluverða heild ásamt byggðinni milli Vesturgötu upp að Hellisgötu og Reykjavíkurvegi í átt til Vesturbrautar. Árið 2000 skipuðu bæjaryfirvöld Hafnarfjarðar vinnuhóp sem falið var það verkefni að koma með tillögur er mótað gætu húsverndarstefnu bæjarins við endurskoðun aðalskipulags, þar sem skilgreind yrðu verðmæt og varðveisluverðir eiginleikar eldri byggðar. Tillögurnar lágu fyrir árið 2002. Þar var gerð tillaga að fimm flokka húsverndun fyrir hverfishluta er byggja á tímaskeiði, byggðamynstri og forgangsröðun verndar.

Við endurskoðun aðalskipulagsins var ákveðið að skipa á ný vinnuhóp sem skoða átti stærra svæði í bænum. Í október 2013 kom út greinargerð vinnuhópsins sem ber heitið „Byggð í Hafnarfirði 1920-2000“. Þar voru sérstaklega skoðuð hverfi er byggðust upp fyrir aldamót og þar með talinn Vesturbærinn. Allar þessar greinargerðir eiga það sameiginlegt að benda á hátt varðveislugildi innan þessa hluta bæjarins, sem nú er lagt til að gert að verndarsvæði í byggð. (úr *VESTURBÆR – verndarsvæði í byggð, inngangur fyrir styrkumsókn*)

Gláma-Kím arkitektar Laugavegi 164 eru höfundar nýs deiliskipulags fyrir Vesturbæinn í Hafnarfirði. Nýtt deiliskipulag og greinargerð um verndarsvæði í byggð eru gögn sem styðja hvort annað og ber að lesa saman.

Eins og lög kveða á um var unnin fornleifaskráning og húsakönnun á öllu deiliskipulagsvæðinu. Bjarni F. Einarsson, hjá Fornleifafræðistofunni vann skýrslu og skráningu um fornleifar á svæðinu fyrir Hafnarfjarðarbæ árið 2018. Húsakönnun fyrir hverfið var samstarfsverkefni Glámu-Kíms arkitekta og Byggðasafns Hafnarfjarðar og gefin út af Umhverfis- og skipulagssviði Hafnarfjarðar. Til stendur að gera garðaskráningu um Hellisgerði þar sem garðurinn nær 100 ára aldri árið 2022 og fellur þá í friðunarflokk.

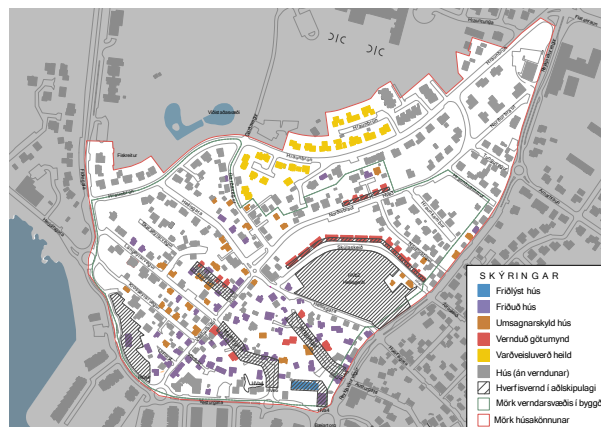
2. Tillaga um verndarsvæði í byggð

2.1 Afmörkun svæðis

Vesturbær Hafnarfjarðar er elsta hverfi bæjarins staðsett norður af Hafnarfjarðarhöfn og sunnan við Norðurbæ. Reykjavíkurvegurinn skilur hverfið frá Miðbæ og Hraunum.



Skýringarmyndir; hverfi Hafnarfjarðar.



Mörk verndarsvæðis í byggð, kort úr Húsakönnun, bls. 36.

Vinna við tillögu að verndarsvæði í byggð fór fram samhliða deiliskipulagsvinnu fyrir hverfið í heild. Deiliskipulagsmörk Vesturbæjar afmarkast af Vesturgötu í suðri og vestri, Flókagötu í vestri, Hraunbrún og Víðistaðasvæði í norðri og niður Reykjavíkurveg í austri.

Stærð deiliskipulagssvæðisins er um 24 ha. og tekur til um 330 íbúðarhúsalóða. Verndarsvæðið fellur innan þessara marka en er minna umfangs. Það afmarkast af Vesturgötu til suðurs og vesturs, Hraunbrún að Garðavegi, Garðavegi, Norðurbraut að Nönnustíg, Nönnustíg og niður Reykjavíkurveg í austri. Helgast mismunurinn af því að húsaraðir handan svæðismarka eru mun nýlegri og hafa annað svipmót. Fyrsti hluti byggðarinnar teygir sig frá Vesturbænum austan við Strandgötu og að svæðinu kringum Hamarinn. Verði sátt um verndarsvæði í byggð meðal bæjarbúa væri eðlilegt að stækkun verndarsvæðisins fylgdi þessari fyrstu byggð bæjarins.

2.2 Rökstuðningur

Hafnarfjörður hefur að geyma einstakt bæjarstæði þar sem byggðin fléttast við hraunbreiður. Elsti kjarni bæjarins mótast fyrir tíma skipulags og áður en götur voru gerðar. Byggðamynstrið mótaðist af landslaginu og mörg húsanna voru reist fyrir tíma bílsins og áður en að götur voru skipulagðar. Elstu göturnar voru slóðar og stígar.

Samkvæmt niðurstöðum húsakönnunar sem gerð var um Vesturbæ Hafnarfjarðar þá er þykja 90% húsanna á verndarsvæðinu vera með miðlungs eða hátt varðveislugildi. Árið 2025 verður um þriðjungur húsanna á deiliskipulagssvæðinu friðaður. Þess að auki eru nokkrar götur og svæði innan verndarsvæðisins nú þegar með verndaða götumynd og skilgreinda hverfisvernd samkvæmt Aðalskipulagi Hafnarfjarðar. Með verndarsvæði í byggð verður dreginn hringur utan

um elsta kjarna Vesturbæjar, sem nú þegar hefur marga verndarflokka og skilgreiningar á einstökum húsum, götum og svæðum.

Byggingarsaga svæðisins spannar rúm 200 ár. Á Vesturgötu eru fulltrúar elstu og yngstu húsa hverfisins. Elsta húsið er byggt árið 1803 og það yngsta árið 2014.

Verndarsvæði í byggð skapar forsendur fyrir áframhaldandi þróun byggðarinnar miðað við nútíma þarfir en innan þeirra ramma sem skilmálar þess setja. Markmiðið er að vernda gegn niðurrifi og óviðeigandi breytingum. *(úr Húsverndun í Hafnarfirði, tillaga vinnuhóps 2002, bls. 4)*

2.3 Skilmálar um vernd og uppbyggingu innan verndarsvæðis

Sameinaðir kraftar stjórn-sýslu og íbúa munu tryggja sterka ásýnd og ímynd hverfisins.

Verndarsvæði í byggð er sáttmáli íbúa og bæjarfélags um þróun og uppbyggingu hverfisins til næstu ára. Ef vel er að verki staðið mun uppskorinn margþættur virðisauki fyrir íbúa hverfisins og bæjarfélagið.

Frágangur almennings- og göturýma er á höndum bæjarfélagsins. Einnig val og uppsetning á götugögnum. Við hönnun, val á gögnum og útfærslu skal bæjarfélagið leitast við að endurbætur og uppbygging verði í samræmi við þær kvaðir og ábendingar sem lagt er á herðar íbúa.

Innan verndarsvæðisins þarf verndun og uppbygging að haldast í hendur. Markmiðið er að standa vörð um þau varðveislugildi sem einkenna byggðina þannig að endurbætur, viðbætur og uppbygging styrki ásýnd hennar. Forsendur núverandi byggðar verða hafðar að leiðarljósi við nýja uppbyggingu

Húseigendur skulu leitist eftir því að horfa til upprunalegra stíleinkenna hússins og húsa byggða á sama tíma við endurbætur þess, ss. húsform, þaks, glugga, kvista, byggingarefnis, klæðninga, skrautlista eða annarra útlitseinkenna sem bera byggingarstíl sínum vitni. Litlar viðbyggingar geta verið í anda hússins eða verið sannarlega góður fulltrúi samtíma byggingarlistar sem virðir og upphefur upprunaleg einkenni hússins. Vanda skal til verka og efni skulu vera af góðum gæðum. Hvort sem um er að ræða viðbyggingu eða nýbyggingu á lóð, má ekki rýra ásýnd og gildi upprunalegs húss. Leitast skal eftir því að kanna upprunalegan lit hússins með litgreiningu. Einnig má notast við liti og litasamsetningu t.d. á sökkli, meginhluta húss, skrautlista og glugga sem eru einkennandi fyrir byggingarár og tímabil hússins. Gróður skal falla vel að umhverfi sínu. Girðingar og mörkun lóða skal vera í takt við byggingarár og stíl hússins. Skilti, merkingar og ljós, á húsi og í garði skulu bera byggingarári og stíl sínum vitni.

3. Greinargerð með tillögu

3.1 Almenn lýsing á sögu og þróun byggðar

Á svæðinu sem kallast Vesturbær var að finna eina af fjórum bújörðum sem voru í Hafnarfirði til forna, Akurgerði. Talið er að eins og nafnið gefur til kynna, hafi verið kornyrkja á svæðinu eða einhverskonar ræktun. Árið 1677 var kaupstaðurinn fluttur að Akurgerði frá Hvaleyrargranda, sökum landbrots þar. Eftir að kaupstaðurinn var fluttur þangað var eignarhald landsins í höndum Hafnarfjarðarkaupmanna mann fram af manni og lét Bjarni Sívertsen „faðir Hafnarfjarðar“ meðal annars byggja íbúðarhús sitt 1803-1805, Vesturgata 6, sem í dag er elsta hús bæjarins.

Á síðari hluta 19. aldar og fram að þriðja áratug 20. aldar voru timburhús ráðandi í bænum. Um 1880 styrktust viðskiptasambönd sem höfðu í för með sér nýjungar svo sem bárujárn sem hafði verið lítið þekkt hér en reyndist mikið þarfæping. Járnið gerði húsin vatnspétt auk þess að draga úr eldhættu utan frá.



Loftmynd af vestubænum 2018, ljósm. Guðmundur Fylkisson

Þegar Hafnarfjörður fékk kaupstaðarréttindi árið 1908 var ekkert skipulag á byggðinni og fáar eiginlegar götur í bænum. Var þá sett á fót nefnd sem fékk það hlutverk að skipuleggja götur, nefna þær og gefa húsnum númer. Hús sem ekki stóðu við nýjar götur voru nefnd „Hverfi“, s.s Miðhverfi og Vesturhverfi. Elstu nefndu göturnar sem héldu sínum nöfnum voru Reykjavíkurvegur og Kirkjuvegur en hluti hans er nú Helligata og Garðavegur. Annars voru götur nefndar eftir áttum, svæðum eða kennileitum s.s. Vörðustígur eftir vörðu sem reist var um 1880 og stendur inn á milli lóða. Alls eru 19 götur á þessu svæði og við þær standa misgömul hús en um 100 þeirra njóta verndar sökum aldurs. Heildaryfirbragð svæðisins ber enn skýr merki þessarar gömlu byggðar og felast mikil verðmæti í henni.

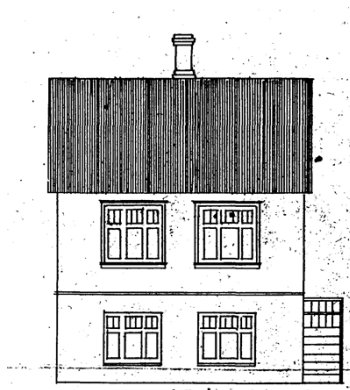
Bæjarstjórn Hafnarfjarðar samþykkti árið 1922 að láta Málfundarfélaginu Magna eftir landsvæði undir lystigarð sem hlaut nafnið Helligserði. Tilgangur lystigarðsins var þríþættur; að vera skemmtigarður fyrir bæjarbúa, að vekja áhuga bæjarbúa á blóma- og trjárækt og ekki síst að varðveita óraskaðar minjar um hið sérkennilega bæjarstæði Hafnarfjarðar.



Vesturbærinn um 1925. Ljósm. Herdís Guðmundsdóttir.

3.2 Einkenni og svipmót

Einkenni og sérstaða byggðarinnar í Hafnarfirði og þá sér í lagi í Vesturbænum, byggir fyrst og fremst á þremur þáttum. Í fyrsta lagi sambyli hrauns og byggðar, í öðru lagi sérstöku bæjarstæði með nánu samspili hafnar og byggðar og í þriðja lagi miklum fjölda bárujárnsklæddra timburhúsa.



Bárujárnsklætt timburhús á steiptum kjallara. Úr teikningasafni Hafnarfjarðar.

Á síðari hluta 19. aldar og allt fram að lokum þriðja áratugar þeirrar 20. voru timburhús ráðandi í bænum. Þegar hin svokallaða sauðasala hófst til Englands upp úr 1880 og viðskiptasambönd fóru að styrkjast þangað hófst innflutningur á ýmsum vörum sem áður höfðu ekki þekkt hér á landi. Eitt af því sem þá kom nýtt til landsins var bárujárnið. Járníð gerði húsin vatnsþétt auk þess að draga úr eldhættu utan frá og vera almennt ódýrara en timbrið. Eftir sem áður voru mörg húsin áfram byggð í norskum sveitserstíl en hann var aðlagður íslenskum aðstæðum með því að járnklæðningu. Í Hafnarfirði var þó lengi töluvert af svokölluðum timurbæjum, bárujárnsklæddum, en einkenni þeirra voru að veggir þeirra voru það lágir að einungis voru gluggar á göflunum. Einn bær af þeirri tegund stendur enn, Siggubær við Kirkjuveg 10, en segja má að hífýli af þeirri tegund hafi verið dæmigerð sem heimili alþýðufólks á fyrstu áratugum 20. aldarinnar í Hafnarfirði.



Kirkjuvegur um 1925. Ljósmynd.

3.3 Samráð – kemur frá Umhverfis- og skipulagssviði

Lýsa:

- a. Samráði við íbúa
- b. Hvernig tillagan var auglýst
- c. Greina frá athugasemdum og viðbrögðum við þeim
- d. Gera grein fyrir gögnum sem aflað var og lítið til við tillögugerð
- e. Tilgreina þá sem unnu tillöguna, bæði sveitarfélags og ráðgjafa.

4. Mat á varðveislugildi byggðar

4.1 Lýsing á byggðinni

Verndarsvæði í byggð Vesturbæjar Hafnarfjarðar er um 24 hektarar. Aðalveg tenging er um Reykjavíkurveg að austan, Hraunbrún að vestan og Vesturgötu að sunnan. Hverfið er að mestu byggt á og í hrauni og er eitt elsta íbúðarsvæði bæjarins. Landslag í hverfinu er mikið; fallegar hraunmyndanir og mikill og skarpur hæðarmunur á stöku stað. Landinu hallar til suðvesturs í átt að höfninni.

Húsin sem standa á verndarsvæðinu í dag eru byggð á 200 ára tímabili. Elsta húsið, hús Bjarna Sívertssen, er byggt árið 1803, um 40 hús eru aldar gömul, en þau yngstu byggð árið 2014. Mörg af elstu íbúðarhúsum bæjarins eru á svæðinu og falla undir lög um menningarminjar nr.80/2012 sökum aldurs. 109 hús á svæðinu eru byggð fyrir árið 1925 og njóta því verndar vegna aldurs, það er rúmlega þriðjungur húsanna á svæðinu. Nokkrar götur hverfisins njóta hverfisverndar, en elstu göturnar eru Kirkjuvegur og Garðavegur sem lágu eitt sinn að Garðakirkju sem þá þjónaði bæjarfélaginu.

Dreifing húsa sem nú standa í miðju hverfinu hefur tekið mið af hinu sérstæða hraunlandslagi. Húsin hafa gjarnan fundið sér stað í skjóli í hraunbollum eða grasblettum hlémegin við hraunhóla. Utan um þau hafa verið byggðir grjótgardar sem afmörkuðu lóðirnir frá hvor annarri. Engar eiginlegar götur voru lagðar, en slóðar og troðningar mynduðust á milli húsa. Innan lóðamarka hafa stundum verið dálitlir ræktunarreitir. (*úr Verndarsvæði í byggð og deiliskipulag í Vesturbæ Hafnarfjarðar*).

Lóðir eru margar hverjar fallega grónar sem og grænir blettir á bæjarlandi en lóðamörk eru víða á reiki á svæðinu. Lystigarðurinn Hellisgerði, stofnaður árið 1922, hefur verið stolt bæjarbúa um áratugi. Megintilgangur garðsins var m.a. að vernda óraskaðar minjar um hið sérkennilega bæjarstæði Hafnarfjarðar.

Fornleifar í hverfinu eru slitróttar en gefa þó góða vísbendingu um hvernig svæðið var skipulagt og nýtt í öndverðu. Helstu minjar eru garðar og hleðslur og elstu minjarnar líklegast varðan sem stendur á landamerki Garða og Hafnarfjarðar. Þá eru fornleifar sem tengjast atvinnusögunni, t.d. við Brunnstíg þar sem áður stóð vatnsgeymur sem reistur var 1912 og þjónaði höfninni. (*m.a. úr Verndarsvæði í byggð og deiliskipulag í Vesturbæ Hafnarfjarðar*)

Götur í hverfinu eru nítján og bera flest nöfn sem þeim var gefið uppúr 1911. Vesturbrú (nú Vesturbraut) liggur vestur á hraunbrúninni og Norðurbrú (nú Norðurbraut) tók síðan við á gatnamótum við Kirkjuveg, Reykjavíkurvegur til Reykjavíkur, Kirkjuvegur til Garðakirkju sem þá var sóknarkirkja Hafnfirðinga. Sumar götur draga nöfn sín af kennileitum; við Merkur götu stóð áður húsið Mörk, þar sem það var á mörkum landa Garðakirkju og Akurgerðis. Brunnstígur er við vatnsgeyminn sem reistur var 1912 til að þjónusta hafnarsvæðið og Vörðustígur af landamerkjavörðunni sem stendur á Klett og Hellisgata dregur nafn sitt af lystigarðinum Hellisgerði.

Götumynstur elsta hluta byggðarinnar ber þess skýr merki að vera tilkomið fyrir tíma hefðbundins skipulags; lóðamörk eru tilviljanakennd og stígar og götur eru lagðar eftir á. Í vissum skilningi er um landnámsbyggð að ræða, nýtilegir bollar í hrauninu voru byggðir lágrestum húsum og við þau bætt eftir efnun og aðstæðum. Leiðir milli húsa og áfangastaða utan hverfis mótuðust af landslagi og byggingum. Uppúr 1920 verður lóðamörkun fastmótaðri og götur lagðar með markvissari hætti. Eftir skipulagið 1933 festist það fyrirkomulag í sessi, en jafnframt fer gatnagerð að taka mið af stórtækara verklagi. Sér þess merki á nokkrum stöðum að sérstætt landslagið hefur lotið í gras gagnvart tækninni; t.d. eru götuhæðir Hellisgötu og Kirkjuvegur jafnaðar út með uppfyllingum í hraunbolla. (*m.a. úr Vesturbær Hafnarfjarðar, húsagerð og ásýnd byggðar*)

4.2 Greining á svipmóti byggðarinnar



Hafnarfjörður skömmu fyrir 1900, mynd í eigu Bygðasafns Hafnarfjarðar

Upphaf byggðar í hrauninu norðan við Hafnarfjörð má rekja til þess þegar Hans Nansen borgarstjóri Kaupmannahafnar og verslunarmaður í Hafnarfirði lét færa verslunarhús sín og setja þar niður. Höfðu þau áður verið sunnan við fjörðinn, við Háagranda, en landbrot þar olli tilfærslunni. Ný hús voru byggð í landi jarðarinnar Akurgerðis, sem var hjáleiga frá Görðum í Álftanesi. (*Gisli Sigurðsson Ágrip af sögu Hafnarfjarðar í Mbl.*)

Fyrsti vísir að þéttbýlismyndun er í kringum 1703 en þá höfðu risið tvær þurrabúðir á Akurgerðislóðinni. Árið 1806 hafði þurrabúðunum fjölgað í þrettán auk þess sem sex bændabýli höfðu byggst umhverfis fjörðinn. Árið 1810 lýsir ferðalangurinn Henry Holland byggð í Hafnarfirði með þessum hætti:

Það er einkennilegt að koma til Hafnarfjarðar. Háir og úfnir hraunkambar fela staðinn fyrir komumanni, þar til hann kemur fram á hraun brúnina, en þá opnast fyrir honum fjarðarbotn, og við hann standa 15-20 íbúðarhús úr timbri, lík reykvísku húsunum, en líta þó yfirleitt betur út.



Herforingjaráðskort af Hafnarfirði, 1902.

Það er ekki fyrr en árið 1841 að byggðin fer að breiða úr sér fyrir sunnan læk á Hamarskotsmöl. Þar stóðu þó fyrir Jófríðarstaðir, Flensborg, Hvaleyri og Hamarskot svo eitthvað sé nefnt. Samkvæmt dönsku herforingjaráðskorti frá árinu 1902 hafa um 132 hús staðið í Hafnarfirði og byggðin teygt sig umhverfis fjörðinn allt frá Hvaleyri til Fiskakletts.

Fyrstu húsin sem byggð voru í Hafnarfirði voru lágreistir bæir, yfirleitt byggðir úr grjóti með torfþaki og timbursúð. Þessi fyrstu hús voru mörg hver reist í skjólgóðu hrauninu bak við verslunarhúsin á Akurgerðislóð. Á fyrri hluta 20. aldar var farið að byggja járnvarin timburhús sem í dag skapa Hafnarfirði nokkra sérstöðu. Þessi fyrstu hús voru yfirleitt einlyft, byggð á hlöðnum steingrunni, steinlímum að utanverðu, gjarnan með geymslukjallara.



Sjávargatan 1905. Ljós. H.W. Friis.

Um 1930 er byggð í Hafnarfirði að mestu á þremur svæðum; í fyrsta lagi í miðbænum, sem náði frá Reykjavíkurveg og suður að Hamarskotslæk, í öðru lagi hafði töluvert verið byggt sunnan lækjar og í þriðja lagi hafði myndarleg byggð risið í Vesturbænum. (úr *Húsverndun í Hafnarfirði, tillaga vinnuhóps 2002, bls. 4*)



Skipulagsuppráttur 1933. Skjalasafn Hafnarfjarðar.

Mikilvægt skref í átt að nútíma skipulagi var stigið þegar fyrsti skipulagsuppráttur af Hafnarfirði var staðfestur árið 1933. (úr *Húsverndun í Hafnarfirði, tillaga vinnuhóps 2002, bls. 4*) Þegar tillögur skipulagsins fyrir Vesturbæinn eru skoðaðar og upprátturinn borin saman við mælingar Jóns Víðis á staðhátum frá árinu 1925 er ljóst að töluvert er gengið á hraunbollana; nýjar götur eru teiknaðar meir og minna hornrétt hver á aðra. Þá var gert ráð fyrir að húsin sem fyrir voru myndu að mestu hverfa. Á uppdrætti frá Bandaríska setuliðinu árið 1941 sést hinsvegar að skipulagið hlaut takmarkaðan framgang og hafði lítil áhrif í hjarta hverfisins sem afmarkast af Kirkjuvegi til norðurs, Vesturbraut til vesturs og Strandgötu til suðurs. Áhrifin eru

helst á jöðrum svæðisins og uppbygging íbúðahúsnæðis hefur að mestu verið í takt við fyrirætlanir skipulagshöfunda.



Skúlaskeið um 1960.

Varðveislugildi byggðarinnar felst í fjölbreytileika húsagerða, ytri samverkandi rými mismunandi húsheilda, heildsteyptar götumyndir frá mismunandi byggingartímum hverfisins, áhrifum landslagsheilda á formun og áferð gatna, stíga og opinberra rýma. Hin óskipulagða en skipulega byggð í landslaginu er sérstök og ber að varðveita sem slíka. Svæðið er mjög viðkvæmt fyrir breytingum á byggingarlagi og staðsetningu húsa. Rekja má sögu efnahagslífs á skipulag og byggingar. Hverfið hefur að geyma sögu alþýðufólks frá upphafi þéttbýlismyndunar á Íslandi, þar er að finna sögulega kafla úr uppbyggingu húsnæðis fyrir verkafólk eftir seinni heimsstyrjöldina, alþýðuhús, smábýli, þurrabúðir, kot, verslunarhús, embættismannabústað, svo eitthvað sé nefnt. (m.a. úr *Bæja- og Húsakönnun í vesturbæ Hafnarfirði*, 2000). Í gegnum árafjöld hafa íbúar þurft að aðlaga sig breyttum ytri aðstæðum; sjósókn, kreppum, breytingum á atvinnuháttum sem lesa má í fjölbreyttu byggingarlagi, viðbótum, viðgerðum og endurgerðum.

4.3 Varðveislumat

Húsakönnun var gerð fyrir allt deiliskipulagssvæðið. Hún var unnin af Glámu-Kím arkitektum og Byggðasafni Hafnarfjarðar, útgefin af Umhverfis- og skipulagssviði Hafnarfjarðar, janúar 2021. Þar eru skráð 312 hús alls og þar af hafa ríflega 130 hátt varðveislugildi, um 160 miðlungs og 18 hús teljast hafa lágt varðveislugildi.

Jafnframt var unnin fornleifaskráning á deiliskipulagssvæðinu fyrir Hafnarfjarðabæ í apríl 2018. Skráningin var unnin af Bjarna F. Einarssyni og útgefin af Fornleifafræðistofunni. Á svæðinu voru 67 fornleifar og minjar skráðar. Fornleifarnar og minjarnar eru leifar frá upphafi þéttbýlismyndunar í Hafnarfirði og í því felst gildi þeirra. Um er að ræða vegg, túngarða, lóðamörk og fleira sem byggð voru úr grjóti. Elstu minjarnar er varða sem var landamerki Garða og Hafnarfjarðar auk fjárbóls. Þessar minjar voru metnar með talsvert varðveislugildi. Þótt aðrar minjar voru metnar með lítið varðveislugildi er það heildin sem ber þróun byggðarinnar svo skýrt vitni og stuðlar að háu varðveislugildi þess. Vert er að nefna að allt rask á fornleifum er háð samþykki Minjastofnunar Íslands.

Í húsakönnun byggðarinnar í Vesturbæ Hafnarfjarðar var lagt mat á varðveislugildi stakra húsa og mannvirkja, sem og götumynda og þyrpingu húsa svo hægt væri að horfa til þess sem mótar heildaryfirbragð byggðarinnar og samspils ólíkra þátta innan hennar. SAVE aðferðinni er fylgt við mat á varðveislugildi byggðarinnar sem lagt er til að verði verndarsvæði í byggð. Varðveislugildið er fengið með mati á fimm gildum.

4.3.1 Byggingarlist, listrænt gildi

Fjölbreytileg stílbrigði einkenna þau 330 hús sem eru í hverfinu enda spannar húsbyggingarsaga þeirra 211 ár. Í hverfinu má finna ágæt dæmi af öllum skeiðum íslenskrar byggingarlistar. Tvö hús eru friðlýst og 68 hús friðuð á grundvelli aldurs. Umsagnarskyld hús eru 41 talsins, en það eru hús byggð á árunum 1920-1925.

4.3.2 Menningarsögulegt gildi

Menningarsögulegt gildi hverfisins er mikið. Hverfið rekur sögu sína aftur til 17. aldar og er mikilvægur hluti af atvinnusögu Íslendinga. Framan af var fátt um stórhýsi eða hús efnamanna og voru flest hús einföld alþýðuhús þ.e. hús íslensks almennings sem byggði yfir höfuðið eftir efnun og ástæðum í takt við tíðaranda og tísku hvers tíma. Í gegnum árin var byggt við húsinn og þeim breytt ef hagur manna batnaði og fjölskyldaðstæður breyttust. Ekki er óalgengt að byggt hafi verið tvívegis eða jafnvel þrívegis við sum húsanna.

Á Herforingaráðskortinu af Hafnarfirði frá árinu 1902 má sjá hvernig byggðin hefur þróast frá sjávarsíðu, þar sem sjósókn var stunduð og upp í hraunið. Meðfram ströndinni mótast fyrsta byggðin vegna aðfanga frá sjó og strandvegurinn verður til. Á síðari árum eru tengslin við höfnina enn sterk, járnsmíðaverkstæði fyrir útgerðina landmegin við Strandgötuna, og fiskvinnsla hafnarmegin. Upp á hrauninu byggir kaupfélagið verslun sína.

4.3.3 Umhverfisgildi

Eitt megineinkenni landslags í hverfinu eru hin breytilegu hraun og hraunummyndanir. Allmörg kennileiti og götuheiti eru kennd við hraunmyndanir eða sérstök náttúrufyribæri sem koma fyrir um allan Hafnarfjörð. Mótun byggðar í kringum Hellisgerði og garðurinn sjálfur er dæmi um bæjarlist þar sem reynt hefur verið að mynda skipulagslega heild þar sem hin náttúrulegu einkenni jafnt í byggð sem landslagi fá að njóta sín. Í framhaldi af því er hægt að sjá merki um ákveðið mynstur eða skipulagslega heild sem myndast við áframhaldandi þróun hverfisins. Þá myndast ákveðin göturými sem endurspeglun af hinu meðvitaða byggða umhverfi og því landslagi sem það formar.

4.3.4 Upprunalegt gildi

Upprunalegt svipmót byggðarinnar í og á hrauninu er sterkt í upplifun hverfisins. Elsti hluti hverfisins ber skýr merki þess að vera byggður fyrir tíma hefðbundins skipulags á meðan jaðrarnir eru vitnisburður skipulagsins frá 1933. Húsin hafa tekið stakkaskiptum í stærð og umfangi, en töluvert er enn af smágerðum húsum í hraunbollum. Augljóst er hvernig landið hefur haft áhrif á mótun hins manngerða umhverfis. Hinn fíngerði mælikvarði byggðarinnar, klettur og hraun sem eru sýnileg milli húsanna setja einstakan svip á umhverfið. Enn má finna heillegar götumyndir og rými er minna á liðna tíð.

4.3.5 Ástand

Ástand húsa er mjög mismunandi. Töluvert vakning hefur átt sér stað á síðastliðnum árum, bæði við að endurgera hús sem næst sinni upphaflegu mynd, en einnig að fjarlægja síður vel heppnaðar viðbætur og endurbyggja í takt við upprunalegt hús.

Garðar og garðveggir þurfa margir endurnýjunar við og mörg stílbrigði og brot eru í gerð girðinga. Götufirborð eru misgóð með mismunandi útfærslum sem vinna gegn fastmótuðu heildstæðu yfirbragði. Góð dæmi um útfærslur og lausnir er að finna á nokkrum stöðum í hverfinu sem hægt er að vísa í sem fyrirmyndir.



Vörðustigur 2, fyrir og eftir viðgerð. Viðhald var lítið sem ekkert frá 1916, og talið ónýtt af matsmönnum.
Ljós. Magný Jónsdóttir 2006 og Silja Traustadóttir 2019

4.4 Varðveislugildi

Varðveislugildi Vesturbæjar Hafnarfjarðar er ótvírætt. Hús, götur, veggir og landslag mynda sérstæða hverfisheild sem ekki á sér líka á Íslandi. Ef hús eru metin án samhengis er varðveislugildi þeirra á stundum torræð en heildarmengið ber sögulega þróun byggðarinnar skýrt vitni og áréttar varðveislugildi þess.



Metið varðveislugildi húsa, kort bls. 27, Húsakönnun Vesturbæjar jan. 2021.

Það sem gerir byggðina í vesturbæ Hafnarfjarðar varðveisluverða eru einkum þættir eins og löng byggingarsaga, samspil byggðar og hrauns, fjöldi bárujárnsklæddra timburhúsa, gæði yngri hluta byggðarinnar þ.e. vel heppnuð þétting og græna yfirbragðið með Hellisgerðið í hjarta hverfisins. Óhætt

er að fullyrða að enginn þéttbýliskjarni á Íslandi býr yfir sambærilegum eiginleikum. Byggðin og hraunið er nú þegar verndað á margvíslegan hátt og með þeim skipulags- og verndaráætlunum sem nú eru í bígerð verður vernd fest enn frekar í sessi. Það er von höfunda að vinna við verndarsvæði í byggð verði til þess að upplýsa Hafnfirðinga og landsmenn alla um þau verðmæti sem felast í hverfinu og nauðsyn þess að ganga vel um þau til langrar framtíðar.

5. Verndarflokkar

5.1 Hús og mannvirki sem falla undir ákvæði laga um menningarminjar.

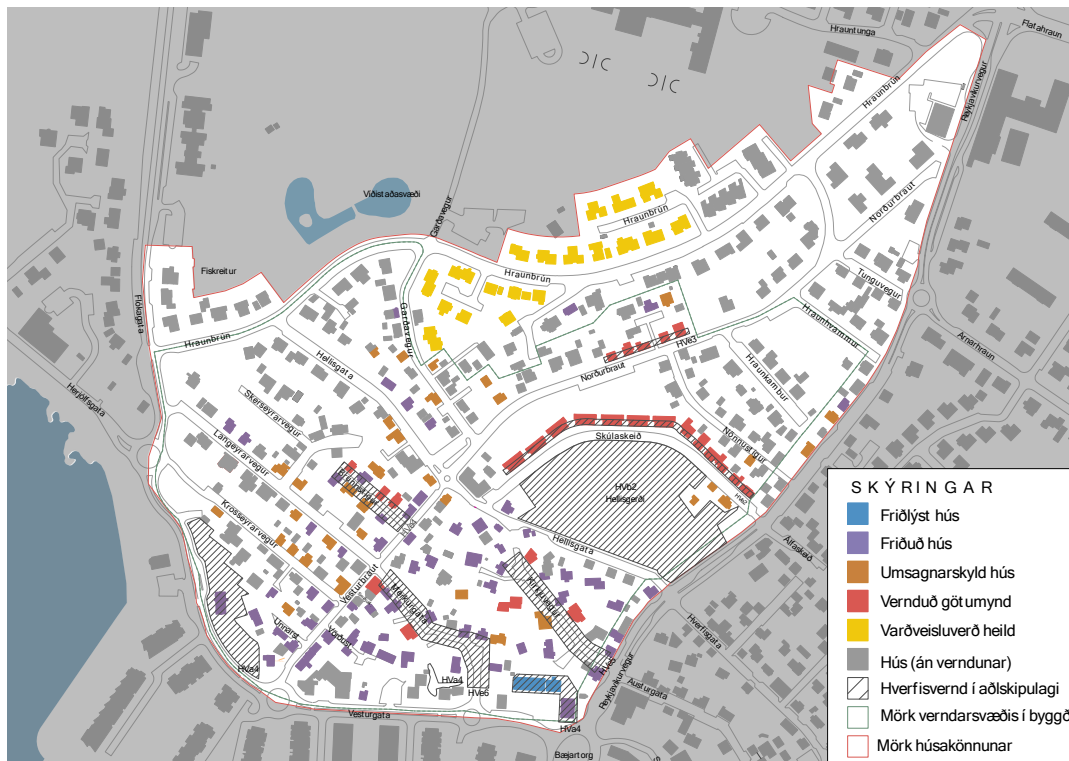
Hvað gerir hvert hús varðveisluverð og í hverju felst varðveislugildi húsanna og byggðarinnar í vesturbæ Hafnarfjarðar?

Ef ströngustu mælikvörðum um byggingarlist væri beitt á hvert og eitt hús, myndu fá hús í hverfinu hljóta hæstu einkunn. Vissulega er að finna embættismannahús eða hús eftir fína arkitekta inn á milli en flest húsanna eru alþýðuhús hvers tíma.

Varðveislugildi byggðarinnar er því ekki falið í listrænu gildi hvers húss heldur felst það einkum í samspili húsa og landslags ásamt langri og fjölbreyttri sögu byggðarinnar. Elsti hluti hennar varð til fyrir tilkomu eiginlegs bæjarskipulags og mótaðist af stígum og helstu samgönguleiðum í kaupstaðinn og til kirkju, sem var Garðakirkja á Alftanesi. Síðar urðu til beinar götur eins og Kross- og Langeyrarvegur eða bogadregnar eins og Skúlaskeið ef landslagið útheimti það.

Í tímans rás byggðust smátt og smátt upp áhugaverðar heildir húsa hvort sem voru bárujárnsklædd timburhús eða formfastir, steinsteyptir verkamannabústaðirnir við Skúlaskeið. Sem hluti af slíkum heildum eru húsinn dýrmætari en stæðu þau stök.

5.2 Verndarflokkar innan verndarsvæðis í byggð



Húsvernd
 í vesturbæ

Hafnarfjarðar, kort bls. 36, Húsakönnun Vesturbæjar jan. 2021.

6. Skilmálar um verndun og uppbyggingu

6.1. Almenn lýsing

Innan verndarsvæðisins þarf að haldast í hendur verndun og uppbygging. Markmiðið er að standa vörð um þau varðveislugildi sem einkenna byggðina þannig að endurbætur, viðbætur og uppbygging styrki ásýnd hennar.

Leiðbeiningar um uppbyggingarheimildir á einstökum lóðum eru skilgreindar í leiðbeiningablöðum sem útgefin eru með deiliskipulagi fyrir svæðið. Jafnframt, eins og alltaf við breytingu á útliti húsa, viðbyggingu eða nýbyggingu á lóð þarf að leggja teikningar inn til Byggingarfulltrúa.

Fyrir húseigendur húsa má benda á ritröðina, *Viðhald og endurbætur friðaðra og varðveisluverða húsa*, sem Húsfriðunarnefnd gaf út á árunum 1996 til 2007. Ritröðin er aðgengileg á heimasíðu Minjastofnunnar.¹ Jafnframt má benda á Húsverndarstofu hjá Árbæjarsafni, sem ráðgefur um viðhald og viðgerðir á eldri húsum.²

Í útgefinni húsakönnun um verndarsvæðið hafa öll húsin innan þess verið metin með tilliti til þess hversu hátt eða lágt þau þykja uppfylla listrænt, menningarsögulegt, umhverfis- og upprunalegt gildi. Til þess að sjá í hvaða flokki einstaka hús lenda þarf að skoða niðurstöðu einkunnargjafar í húsakönnun.

Hverfið og bragur húsanna sem hluti af heild er það sem lögð verður áhersla á að upphefja og styrkja innan verndarsvæðisins. Því verður lögð áhersla á að allir húseigendur innan verndarsvæðis taki tillit til eftirfarandi þátta og leggi sitt af mörkum til að viðhalda ásýnd svæðisins. Allar breytingar á húsi og lóð með hátt varðveislugildi krefjast umsagnar Minjastofnunar.

6.2. Breytingar á útliti húsa

Húseigendur leitist eftir því að horfa til upprunalegra stíleinkenna hússins og húsa byggða á sama tíma við endurbætur þess, ss. húsform, þaks, glugga, kvista, byggingarefnis, klæðninga, skrautlista eða annara útlitseinkenna sem bera byggingarstíl sínum vitni.

6.3. Viðbyggingar

Litlar viðbyggingar geta verið í anda hússins eða verið sannarlega góður fulltrúi samtíma arkitektúrs. Vanda skal til verka og efni skulu vera af góðum gæðum. Hvort sem um er að ræða viðbyggingu eða nýbyggingu á lóð, má ekki rýra ásýnd og gildi upprunalegs húss.

6.4. Litaval

Leitast skal eftir því að kanna upprunalegan lit hússins með litgreiningu. Einnig má notast við litanúmer og litasamsetningu t.d. á sökkli, meginhluta húss, skrautlista og glugga sem eru einkennandi fyrir byggingarár og tímabil hússins.

6.5. Gróður og lóð

Gróður skal falla vel að umhverfi sínu. Girðingar og mörkun lóða skal vera í takt við byggingarár og stíl hússins. Skilti, merkingar og ljós, á húsi og í garði skulu bera byggingarári og stíl sínum vitni.

¹ <http://www.minjastofnun.is/eagnasafn/leidbeiningar/>,

² <https://revkjavik.is/thjonusta/husverndarstofa-radgjof-um-vidhald-og-vidgerdir-eldri-husa>

Mynda- og heimildaskrá

Myndaskrá:

BH 0005-2230	Hafnarfjörður, vesturbær. Ljósmynd. Tempest Anderson.
BH 2001-220	Hafnarfjörður um 1890. Ljósmynd. Óþekktur
	Hafnarfjörður skömmu fyrir 1900, í eigu Byggðasafns Hafnarfjarðar
BH 2001-259	Skúlaskeið um 1960. Ljósmynd. Óþekktur
BH 2008-112	Vesturbær, loftmynd. Ljósmynd. Óþekktur
BH 2007-610	Hafnarfjörður Vesturbær um 1925. Ljósmynd. Herdís Guðmundsdóttir
BH 2009-90	Hafnarfjörður Vesturbær, loftmynd. Ljósmynd. Óþekktur
BH 2013-127	Hafnarfjörður 1908. Ljósmynd. Óþekktur
BH 2013-231	Hafnarfjörður um 1925, Kirkjuvegur
BH 2008-112	Vesturbær, loftmynd um 1980. Ljósmynd. Óþekktur
Óskráð	Sjávargatan 1905. Ljósmynd. H.W. Friis
	Vörðustígur 2, 2006. Ljósmynd. Magný Jónsdóttir
	Vörðustígur 2, 2019. Ljósmynd. Silja Traustadóttir

Heimildaskrá:

- Jarðabók Árna Magnússonar og Páls Vídalíns bls. 176
- Saga Hafnarfjarðar b III bl.365.
- Timarit.is. Syrpa, 4 árg. 1916 (01.12.1916)
- Annað:
- Árbók Fornleifafélagsins 94.árg. 1998 Teikning L.A. Winstrup
- Teikningasafn Hafnarfjarðar
- Landmælingar Íslands, kort 1902.
- Skjalasafn Hafnarfjarðar, skipulagsuppráttur 1933