

MINNISBLAÐ

SKJALALYKILL

2530-094-MIN-001-V01

DAGS.

26.02.2020

SENDANDI

Daði Baldur Ottósson
Berglind Hallgrímsdóttir
Arna Kristjánsdóttir

MÁLEFNI

Innviðabreyting við Ásvallalaug vegna nýs leiðarnets Strætó

VERKHEITI

Innviðabreytingar vegna Strætó við Ásvallalaug

VERKKAUPI

Hafnarfjarðarbær

DREIFING

Helga Stefánsdóttir

SAMANTEKT

- Vegna nýs leiðarkerfis strætós voru kostir fyrir nýja tímajöfnunarstöð við Ásvallalaug skoðaðar.
- Skoðaðar voru þrjár tillögur.
- Ef tekið er mið af umferðaröryggi er tillaga 1.2 ákjósanlegust en ef tekið er mið af akstursferli og aðgengi strætó þá er tillaga 2 ákjósanlegri.

Inngangur

Hafnarfjarðarbær fól EFLU að skoða mögulegar útfærslur nýrrar tímajöfnunarstöðvar fyrir strætó við Ásvallalaug. Vegna nýs leiðarnets Strætós er ráðgert að strætisvagnar þurfi að tímajafna leiðina við Ásvallalaug, sem þýðir að vagninn þarf að stöðva og bíða í einhvern tíma. Því þarf að finna hentugan stað þar sem vagnarnir geta stöðvað í lengri tíma.

Núverandi aðstæður

Í dag keyrir ein leið, leið 44, að Ásvöllum og stoppar þar áður en haldið er áfram að Firði í miðbæ Hafnarfjarðar, sjá mynd 1.



MYND 1 Leið Strætó nr. 44 eins og hún var vorið 2020. Strætó keyrir til og frá Firðinum í Hafnarfirði og stöðvar stuttlega við Ásvallalaug á leið sinni aftur að Firði.

Strætisvagninn keyrir inn að Ásvallalaug, stöðvar við innganginn, tekur hring á bílplaninu og keyrir svo aftur út af bílastæðinu (akstursleið má sjá á mynd 2).



MYND 2 Núverandi ökuleið Strætó og stoppistöð hans við Ásvallalaug.

Með nýja leiðarkerfinu þarf hins vegar strætisvagninn að stöðva í lengri tíma við Ásvallalaug og er því þörf á að finna nýja stoppistöð þar sem vagninn getur staðið í lengri tíma.

Mögulegar lausnir

Skoðaðar voru nokkrar mögulegar lausnir fyrir nýrri staðsetningu stoppistöðvar. Þrjár lausnir þóttu vera raunhæfastar:

- Tillaga 1: Fjarlægja bílastæði, austan megin á bílaplani Ásvallalaugar og gera þar stoppistöð fyrir vagninn.
- Tillaga 1.2: Fjarlægja bílastæði, austan megin á bílaplani Ásvallalaugar og gera þar tímajöfnunarstöð fyrir vagninn. Eftir tímajöfnun fer vagninn aftur að inngangi Ásvallalaugar til að sækja farþega.
- Tillaga 2: Gera strætóvasa austan megin við Ásvelli, nær Ásbraut.



MYND 3 Myndin sýnir akstursferil strætisvagninn og væntanlega stoppistöð (rautt). Miðeyja sem þarf að gera yfirkeyranlega er sýnd með bláu.

Tillaga 1

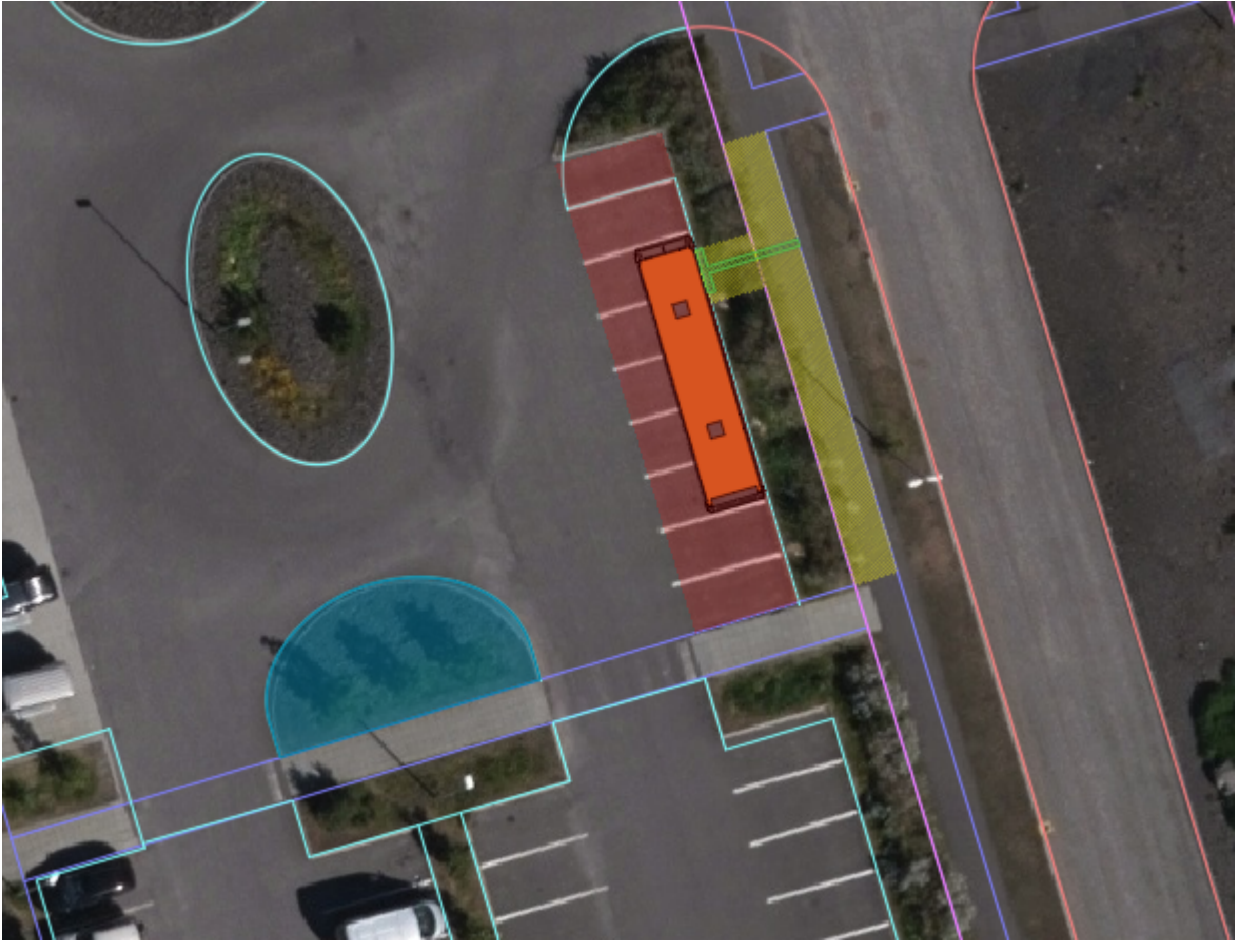
Í tillögu 1 færi strætisvagninn sömu leið inn á bílastæðið, hleypti af farþegum við inngang Ásvallalaugar og myndi svo stoppa á austurhluta bílastæðisins til að tímajafna. Þar myndi að auki vera ný stoppistöð. Við þetta myndu um 9 bílastæða hverfa. Gerð var akstursferla greining til að sjá hvort strætisvagnar gætu náð að leggja vagninum í stoppistöðina. Akstursferlagreiningin sýndi að vagnarnir geta farið þessa leið en það þýðir að breyta þarf miðeyju á bílastæðinu og gera hana yfirkeyranlega. Til að komast aftur út af stoppistöðinni þarf svo vagninn að bakka til að ná beygjunni út af bílastæðinu. Dæmi um útfærslu á tillögu 1 er sýnt á mynd 4.

Kostir við þessa tillögu eru:

- Hún krefst lítilla innviðabreytinga.
- Hún er auðveld í framkvæmd
- Stutt gönguleið fyrir vegfarendur úr sundlauginni að vagninum.

Ókostir við þessa lausn eru hins vegar:

- Strætisvagninn verður að bakka til þess að komast út af stoppistöðinni sem er ekki ákjósanlegt með tilliti til umferðaröryggis.
- Akstursferlagreining sýnir að vagninn þarf að nota alla breidd bílastæðanna, auk smá hluta af beði, til þess að ná beygjunni inn í stoppistöðina (sjá mynd 3). Vegna þessa er ekki unnt að hafa biðskýli eða stoppistöðvarpall við stoppistöðina og vegfarendur stíga inn í vagninn beint af göngustíg (mynd 4).
- Vegna mikils hæðarmunar milli bílastæðis og göngustígar er þörf á að aðlaga núverandi göngustíg til að gæta að aðgengi fyrir alla farþega.
- „Miðeyja“ á bílastæði þarf að breyta og gera yfirkeyranlega. Þetta gæti orðið til þess að einhverjir ökumenn freistist til þess að nota svæðið sem bílastæði, eða „akrein“ og hraði því á sér.
- Fjarlægja þarf níu bílastæði við Ásvallalaug.



MYND 4 Myndin sýnir mögulega útfærslu á tillögu 1 við Ásvallalaug. Þörf er á að gera „miðeyju“ (ljósblátt) yfirkeyranlega auk þess sem fjarlægja þarf 9 bílastæði (rautt) og aðlaga langhalla göngustígs að stoppistöðinni, mögulega með leiðarlínum (grænt á mynd). Möguleiki er á að hafa biðskýli (grátt) og brautarpall (dökkblátt).

Tillaga 1.2

Í þessari tillögu er notast við sömu lausn og í tillögu 1, hins vegar væri stoppistöð ekki útfærð við göngustíg heldur stöðvar strætisvagninn þar einungis til þess að tímajafna. Eftir tímajöfnun færi vagninn aftur hring á bílastæðinu og sækti farþega við innganginn í Ásvallalaug. Í þessari tillögu þarf því einnig að fjarlægja bílastæði og gera „miðeyju“ á bílastæðinu yfirkeyranlega (mynd 5).

Kostir við þessa tillögu framyfir tillögu 1 eru:

- Ekki er þörf á því að aðlaga göngustíg eða koma fyrir biðskýli, farþegar bíða inni í sundlauginni á hennar opnunartíma en fyrir framan sundlaug utan opnunartíma.
- Engar breytingar fyrir farþega, stoppistöð á sama stað og í dag.

Ókostir, hins vegar, eru að:

- Enginn stoppistöðvarpallur verður fyrir framan innganginn og því er hátt innstig í vagninn. Hér er því ekki unnt að gæta að aðgengi fyrir alla.
- Farþegar gætu fylgt bílstjóra að vagni þegar hann gengur frá Ásvallalaug að strætisvagni, eða beðið eftir hjá strætisvagni. Skýrar merkingar þarf um að biðstöð sé við andyri Ásvallalaugar.

- Einhverjir vegfarendur úr Haukaheimili gætu farið að þvera bílastæði við Ásvallalaug til að komast að stoppistöð (bláar örvar á mynd 5)sem er ekki æskilegt með tilliti til umferðaröryggis.



MYND 5 Möguleg útfærsla að tillögu 1.2. Notast er við sömu útfærslu og við tillögu 1, taka þarf bílastæði og gera „miðeyju“ yfirkeyranlega. Hins vegar er ekki þörf á að aðlaga göngustíga eða að gera stoppistöðvarpall. Gera má ráð fyrir að vegfarendur úr Haukaheimili velji að þvera bílastæðið til að komast að stoppistöðinni (blátt svæði á mynd).

Tillaga 2



Í tillögu 2 er gert ráð fyrir að strætisvagninn aki eftir sömu leið og hann gerir í dag, sleppa farþegum út við inngang Ásvallalaugar, keyra út af bílastæðinu og í nýjan stoppistöðvar vasa sem yrði staðsettur austan megin á Ásvöllum, milli Haukaheimilis og Ásvallalaugar. Akstursferlagreining sýnir að þessi tillaga er möguleg en hins vegar gæti vagninn skyggt örlítið á sjónlengdir við þverun á gatnamótum Ásvallar og Ásbrautar (sjá frekar á Mynd 6). Dæmi um útfærslu á tillögu 2 er sýnd á mynd 7.

MYND 6 Staðsetning strætisvasa (blátt) og sjónlengdir ökutækja sem koma annars vegar frá Haukaheimili og hins vegar keyra eftir Ásvöllum.

Kostir við þessa tillögu eru:

- Bætt aðgengi fyrir gesti í Haukaheimili.
- Nægt rými er til að setja biðskýli fyrir vegfarendur með því að nýta núverandi göngustíg.
- Ekki þarf að gera stoppistöðvarpall heldur er hægt að nýta núverandi göngustíg.

Ókostir eru hins vegar.

- Strætisvagninn gæti skyggt á gangandi vegfarendur sem þvera Ásvelli við hringtorg.
- Vegna hæðarmismunar milli götu og göngustígar þarf að aðlaga hluta göngustígar til að gæta að aðgengi vegfarenda.
- Vegfarendur frá Ásvallalaug þurfa að þvera veg tvisvar til að komast að stoppistöð. Hægt væri að útbúa nýja þverun yfir Ásvelli en núverandi þverun er þó ákjósanlegri því þar þvera gangandi vegfarendur götuna þar sem eru fá ökutæki.



MYND 7 Möguleg útfærsla af tillögu 2 milli Haukaheimilis og Ásvallalaugar. Gera þyrfti strætóvasa (ljósblátt), auk þess sem aðlaga þarf göngustíg vegna hæðarmismunar milli götu og göngustígs (gult) og gæta aðgengis fyrir alla (grænt). Nægt pláss er fyrir biðskýli við stoppistöðina (grátt).

Samantekt

Þrjár tillögur voru skoðaðar fyrir mögulega tímajöfnunarstöð strætisvagnanna. Allar tillögurnar hafa sína kosti og galla. Að neðan er samanburður milli tillaganna.

- Akstursferill strætisvananna er betri fyrir tillögu 2 því vagninn þarf að bakka í tillögu 1.
- Gera þarf ráðstafanir í tillögu 1 og 2 vegna hæðarmismunar milli vegar og göngustígar.
- Allar lausnir þjóna notendum svæðisins álíka vel.
- Vegna akstursferils vagnsins í tillögu 1 og 1.2 þarf að gera „miðeyju“ yfirkeyranlega og það gæti valdið því að aðrir ökumenn nýti sér svæðið til að keyra hraðar/sem sleppistæði/bílastæði.
- Hærra innstig er í vagninn í tillögu 2 en fyrir tillögur 1 og 1.2 og því er aðgengi betra í tillögu 2.
- Fleiri bágapunktur eru við ökutæki á akbraut fyrir tillögu 2 en tillögu 1. Með tilliti til umferðaröryggis er ákjósanlegast að hafa sem fæsta bágapunkta. Með það til hliðsjónar eru tillögur 1 og 1.2 ákjósanlegastar.
- Ef tekið er mið af umferðaröryggi er tillaga 1.2 ákjósanlegust en ef tekið er mið af akstursferli og aðgengi fyrir alla er tillaga 2 ákjósanlegri.

DRÖG