

SORPA bs  
Gufunesvegi  
112 Reykjavík

Reykjavík, 20. október 2020  
UST202007-085/S.A.J.  
08.14.01

### **Tilkynning um ákvörðun Umhverfisstofnunar um útgáfu á starfsleyfi fyrir gas- og jarðgerðarstöð SORPU Álfsnesi.**

Umhverfisstofnun vísar til umsóknar SORPU bs. um starfsleyfi fyrir gas- og jarðgerðarstöð byggðasamlagsins í Álfsnesi.

Stofnunin hefur nú tekið ákvörðun um útgáfu á starfsleyfi fyrir rekstaraðila til að taka á móti allt að 30.000 tonnum á ári af lífrænum heimilisúrgangi og allt að 10.000 tonnum af fljótandi lífrænum heimilisúrgangi til gasvinnslu og jarðgerðar, þ.e. vinnslu á jarðvegsbæti, í gas- og jarðgerðarstöð í Álfsnesi.

Starfsleyfið byggist á skilyrðum á grundvelli reglugerðar nr. 550/2018 um losun frá atvinnurekstri og mengunarvarnaeftirlit sem sett er með stoð í 5. gr. laga nr. 7/1998, um hollustuhætti og mengunarvarnir, sbr. 1. mgr. 6. gr. laganna.

Ákvörðun Umhverfisstofnunar er kæránleg til úrskurðarnefndar umhverfis- og auðlindamála innan eins mánaðar frá birtingu ákvörðunar Umhverfisstofnunar skv. 1. mgr. 65. gr. laga nr. 7/1998, um hollustuhætti og mengunarvarnir, sbr. 4. gr. laga nr. 130/2011, um úrskurðarnefnd umhverfis- og auðlindamála.

Starfsleyfið öðlast þegar gildi og gildir til 20. október 2036.

Hjálagt er starfsleyfið ásamt greinargerð vegna útgáfu þess.

Virðingarfyllst



Sverrir Aðalsteinn Jónsson  
teymisstjóri



Rakek Kristjánsdóttir  
sérfræðingur

# STARFSLEYFI

Meðhöndlun úrgangs

**SORPA bs.**

**Starfsstöð: Álfsnesi, Reykjavík**

Lögheimili: Gylfaflöt 5, 112 Reykjavík

Kt: 510588-1189

## 1. ALMENN ÁKVÆÐI

### 1.1 Rekstraraðili

Starfsleyfi þetta gildir fyrir gas- og jarðgerðarstöð SORPU bs. í Álfsnesi. SORPA bs. er hér eftir nefnd rekstraraðili.

Komi nýr aðili að rekstrinum getur hann sótt um til Umhverfisstofnunar að starfsleyfið verði fært yfir á hann, án þess að gefið verði út nýtt starfsleyfi. Með umsókninni skulu fylgja gögn sem sýna fram á að rekstraraðilinn hafi tekið við rekstrinum.

Rekstraraðili getur falið verktaka að annast verk fyrir sig, enda hafi hann þá gengið úr skugga um að viðkomandi hafi öll tilskilin leyfi.

Rekstraraðili ábyrgist þó áfram að ákvæðum starfsleyfisins sé fylgt. Rekstraraðila ber að uppfylla lög og reglugerðir á starfssviði sínu og haga starfsemi í samræmi við gildandi skipulagsáætlanir.

Verði gerð breyting á nafni rekstraraðila ber honum að tilkynna Umhverfisstofnun um slíka breytingu.

### 1.2 Umfang starfseminnar

Sorpu bs. er heimilt að taka á móti allt að 30.000 tonnum á ári af lífrænum heimilisúrgangi og allt að 10.000 tonnum af fljótandi lífrænum heimilisúrgangi til gasvinnslu og jarðgerðar, þ.e. vinnslu á jarðvegsbæti, í gas- og jarðgerðarstöð í Álfsnesi.

Móttaka aukaafurða dýra skal uppfylla skilyrði í a. lið í 1. gr. reglugerðar nr. 674/2017 sbr. reglugerð Evrópuþingsins og ráðsins nr. 1069/2009. Berist úrgangur sem óheimilt er að taka við eða telst ófullnægjandi í vinnslu ber að meðhöndla hann í samræmi við lög og reglugerðir.

Ekki er gert ráð fyrir geymslu lífgass við stöðina að öðru leyti en í 1.000 m<sup>3</sup> gasblöðru sem staðsett er vestan við stöðina.

### 1.3 Eftirlit

Umhverfisstofnun hefur eftirlit með starfsemi rekstraraðila í samræmi við ákvæði I. viðauka reglugerðar nr. 550/2018, um losun frá atvinnurekstri og mengunarvarnaeftirlit.

Eftirlit felst m.a. í reglubundinni skoðun á vettvangi, móttöku athugasemda og fyrirspurna ásamt yfirferð og mati á gögnum sem rekstraraðila ber að skila. Viðbótareftirlit getur farið fram m.a. vegna nýs búnaðar, vegna kvartana eða sérstakra úttekta vegna áætlana sem rekstraraðili hefur gert um úrbætur.

Tímabilið milli tveggja vettvangsheimsókna við eftirlit skal byggt á grundvelli eftirlitsáætlana sbr. 57. gr. reglugerðar nr. 550/2018, þar með talið viðmiðunum um möguleg og raunveruleg áhrif á heilbrigði manna og umhverfið, skrá yfir hvernig starfsleyfisskilyrðum er fylgt og þátttöku í vottuðu umhverfisstjórnunarkerfi. Fyrirvaralaust eða annað óvenjubundið eftirlit skal fara fram til rannsóknar á alvarlegum ábendingum vegna umhverfisins, alvarlegum umhverfisslysum, óhöppum og tilvikum, þar sem reglum er ekki fylgt, eins fljótt og auðið er og eftir því sem við á, fyrir veitingu, endurskoðun eða uppfærslu leyfis. Eftir hverja vettvangsheimsókn skal eftirlitsaðili taka saman skýrslu með lýsingu á því sem fram kom og skiptir máli varðandi það hvort starfsemin sé í samræmi við starfsleyfisskilyrðin og niðurstöðum um hvort frekari aðgerðir eru nauðsynlegar. Skýrslan skal gerð aðgengileg á vefsvæði eftirlitsaðila eftir að rekstraraðili hefur fengið tækifæri til að koma að athugasemdum og brugðist hefur verið við þeim. Athugasemdirnar skulu eftir atvikum birtar með skýrslunni.

#### 1.4 Besta aðgengilega tækni (BAT)

Besta aðgengilega tækni hefur verið skilgreind í „Best Available Techniques (BAT) Reference Document for Waste Treatment, 2018“ (BREF) ásamt ákvörðun 2018/1147 um BAT-niðurstöður í "... best available techniques (BAT) conclusions for waste treatment under Directive 2010/75/EU of the European Parliament and of the Council“ sem var birt í "Official Journal of the European Union" þann 17. ágúst 2018, hér eftir nefnt BAT-niðurstöður.

Rekstraraðili skal sjá til þess að starfsemin sé ávallt í samræmi við BREF og/eða BAT-niðurstöður. Rekstraraðili skal vera með yfirlit sem skilað er til Umhverfisstofnunar um hvernig BAT-niðurstöður eru uppfylltar. Ef rekstraraðili skiptir um valkost um bestu aðgengilegu tækni þá skal hann upplýsa eftirlitsaðila um þær breytingar og hvernig þær samræmast BAT-niðurstöðum.

#### 1.5 Breytingar á rekstri

Rekstraraðili skal veita Umhverfisstofnun upplýsingar um fyrirhugaðar breytingar á rekstri þegar ákvörðun um þær breytingar liggur fyrir, sbr. 1. mgr. 13. gr. reglugerðar nr. 550/2018. Á grundvelli þeirra upplýsinga metur stofnunin hvort nauðsynlegt sé að gefa út nýtt starfsleyfi sbr. 2. mgr. 13. gr. reglugerðarinnar.

#### 1.6 Gangsetning og stöðvun rekstrar (lokun)

Verði rekstri hætt, tímabundið eða varanlega, eða reksturinn stöðvast óvænt, skal vera til staðar áætlun vegna rekstrarstöðvunar til þess að úrgangi, efnaafgöngum, óunnu hráefni, afurðum, húsnæði, tækjum og rekstrarsvæði verði ráðstafað á viðurkenndan hátt sem og um annan frágang. Fjalla skal þar annars vegar um tímabundna rekstrarstöðvun og hins vegar um varanlega rekstrarstöðvun. Í áætluninni skal alltaf gengið út frá því að lágmarka möguleg mengunaráhrif. Rekstrarstöðvun skal tilkynnt eftirlitsaðila þegar ákvörðun liggur fyrir. Þá skal tilkynna ef reksturinn hefur verið stórlega skertur frá því sem búast má við, þó ekki sé talin þörf á að virkja áætlunina. Bilanir og viðhald telst ekki stórlega skertur rekstur.

Við lok rekstrar skal rekstraraðili tilkynna eftirlitsaðila aðgerðir sínar innan þriggja mánaða frá því að þeim lýkur svo unnt sé að taka út frágang.

#### 1.7 Endurskoðun starfsleyfis

Endurskoða skal starfsleyfið reglulega, sbr. 15. gr. laga nr. 7/1998 og 14. gr. reglugerðar nr. 550/2018.

Einnig er skylt að endurskoða starfsleyfið ef forsendur rekstrarins breytast með eftirfarandi hætti, sbr. 14. gr. reglugerðar nr. 550/2018:

- Ef rekstraraðili breytir rekstrinum með þeim hætti að tilkynningarskylt er sbr. gr. 1.4.

- Þegar mengun af völdum rekstrarins er slíkur að nauðsynlegt reynist að endurskoða gildandi viðmiðunarmörk fyrir losun sem tilgreind er í starfsleyfi eða láta ný viðmiðunarmörk koma fram í leyfinu.
- Þegar nota þarf aðra tækni vegna rekstraröryggis.
- Þegar nauðsynlegt er að fara að nýjum eða endurskoðuðum umhverfisgæðakröfum í samræmi við 11. gr. reglugerðar nr. 550/2018.
- Ef mengun af völdum rekstrarins er meiri en búast mátti við þegar starfsleyfið var gefið út eða ef vart verður mengunar sem ekki var gert ráð fyrir við útgáfu leyfisins.
- Ef breytingar verða á bestu aðgengilegu tækni sem gera það kleift að draga umtalsvert úr losun mengunarefna.
- Ef breytingar verða á lögum eða reglum um mengunarvarnir eða annað sem snertir reksturinn.

Rekstraraðila er þó ætíð skylt að fara að lögum og reglugerðum, sbr. gr. 1.1, jafnvel þótt starfsleyfi hafi ekki verið endurskoðað.

## 1.8 Valdsvið, viðurlög og þvingunarúrræði

Fylgi rekstraraðili ekki ákvæðum starfsleyfis, laga og reglugerða á starfssviði sínu, eða fyrirmælum eftirlitsaðila um úrbætur, getur eftirlitsaðili beitt ákvæðum XVII. kafla laga nr. 7/1998, um hollustuhætti og mengunarvarnir, til að knýja fram úrbætur.

Stofnuninni er m.a. heimilt að veita áminningu og hæfilegan frest til úrbóta, ákveða rekstraraðila dagsektir og stöðva starfsemi eða takmarka hana til bráðabirgða, sé um alvarlega hættu, alvarleg tilvik eða ítrekað brot að ræða eða ef úrbótum er ekki sinnt innan tiltekins frests.

Umhverfisstofnun getur lagt á stjórnvaldssektir sbr. 67. gr. laga nr. 7/1998.

## 1.9 Upplýsingaréttur almennings

Almenningur á rétt á aðgengi að upplýsingum um starfsleyfi, starfsleyfisumsókn og mengunareftirlit í samræmi við 6. gr. og IV. viðauka reglugerðar nr. 550/2018.

Umhverfisstofnun birtir niðurstöður skv. gr. 1.3 og 1.7 opinberlega. Birtingin er á vefsíðu stofnunarinnar eða með öðrum aðgengilegum hætti. Að öðru leyti vísast til upplýsingastefnu stofnunarinnar.

## 1.10 Umhverfisábyrgð

Rekstraraðili ber ábyrgð á umhverfistjóni eða yfirvofandi hættu á slíku tjóni af völdum atvinnustarfsemi sbr. lög nr. 55/2012, um umhverfisábyrgð og skal koma í veg fyrir tjón eða bæta úr tjóni ef það hefur orðið og bera kostnað af ráðstöfunum sem af því leiðir.

# 2. STARFSHÆTTIR

## 2.1 Starfshættir og umhverfismarkmið

Rekstraraðili skal beita góðum starfsháttum og draga úr umhverfisáhrifum eins og best verður á kosið með markvissum vinnubrögðum sem miða að því að halda mengun lofts og lagar í lágmarki. Viðhald á mengunarvarnabúnaði skal vera fyrirbyggjandi.

Rekstraraðili skal vera með umhverfismarkmið og starfa samkvæmt þeim. Ef umhverfismarkmið eru hluti af umhverfisstjórnunarkerfi rekstraraðila (sjá gr. 2.5) er fullnægjandi að vísa til þeirra.

## 2.2 Verkstjórn, samskipti og samráð

Sérstakur fulltrúi rekstraraðila skal vera tengiliður við eftirlitsaðila og ber hann ábyrgð á samskiptum rekstraraðila vegna eftirlits með mengunarvörnum fyrirtækisins og framkvæmd viðbragðsáætla. Eftirlitsaðili getur haft samband við þennan aðila utan hefðbundins starfstíma ef þörf krefur. Rekstraraðili skal tilkynna Umhverfisstofnun ef breyting verður á tengiliði.

Stjórnandi stöðvarinnar skal hafa nægilega tæknilega færni til að stjórna henni og hann skal hafa hlotið faglega og tæknilega menntun og þjálfun. Á hverri vinnuvakt á athafnasvæði skal starfa tilgreindur starfsmaður sem hefur góða þekkingu á öllum búnaði og starfsreglum rekstrarins. Þessi starfsmaður skal kunna skil á ákvæðum starfsleyfis þessa og þeim lögum og reglugerðum sem um starfsemina gilda. Eintök af starfsleyfi og viðeigandi lögum og reglugerðum, ásamt uppdrætti af stöðinni, skulu ávallt tiltæk á vinnustað.

## 2.3 Aðstaða til mælinga

Tryggja skal við hönnun mannvirkja að góð aðstaða sé til mælinga og eftirlits með losun samkvæmt starfsleyfi þessu og til að sinna þeim mæliáætlunum sem starfsleyfið kveður á um.

## 2.4 Verkstjórn og takmörkun aðgangs

Tryggja skal að starfsfólk hafi fullnægjandi þekkingu á eitrunarhættu og eiginleikum þeirra efna sem það gæti komist í tæri við og skulu upplýsingar þar að lútandi ávallt vera tiltækar á vinnustað. Starfsmenn skulu vera þjálfaðir til að bregðast við mengunaróhöppum og hafa viðeigandi þjálfun á tæki og öryggisbúnað sem gerir þá hæfa til vinnu í starfsstöðinni. Rekstraraðila er skylt að ganga þannig frá olúbirgðum, olíuúrgangi, eiturefnum og hættulegum efnum að ekki sé hætt á að þessi efni berist út í umhverfið, í sjó, í yfirborðsvatn eða í grunnvatn og fara skal eftir ákvæðum reglugerðar nr. 884/2017 um varnir gegn olíumengun frá starfsemi í landi. Tryggja skal kennslu og æfingu í að bregðast við mengunaróhöppum.

Gera skal ráðstafanir til að minnka sem mest má verða þau óþægindi og brunahættu sem stafar af starfseminni.

Aðgangur að athafnasvæði skal vera takmarkaður og svæðið afgirt með girðingu sem hindrar aðgang manna og skepna og hindrar ólöglega losun úrgangs. Stöðin má vera innan sömu girðingar og urðunarstaður SORPU í Álfsnesi. Hlið skulu lokuð og læst nema þegar starfsemi fer fram. Á starfsstöðinni skal eftirlits- og aðgangskerfi einnig fela í sér aðgerðir sem miða að því að koma upp um og sporna gegn ólöglegri losun á staðnum. Gott eftirlit og viðhald skal vera með girðingu.

Rekstraraðili skal halda rekstrarsvæði sínu snyrtilegu og þar skulu ekki vera hlutir eða efni sem ekki tilheyra starfseminni. Eftirlitsaðili getur krafist lagfæringa og viðgerða á lóð, girðingu eða öðrum mannvirkjum ef nauðsynlegt þykir til þrifnaðar eða ef ástand þeirra er til lýta fyrir umhverfið.

Verkferlar skulu vera til staðar um vinnubrögð og þjálfun starfsmanna til að takmarka lykt, t.d. með góðri umgengni og þrifum.

## 2.5 Umhverfisstjórnunarkerfi

Rekstraraðili skal vinna eftir umhverfisstjórnunarkerfi. Rekstraraðili getur tekið þátt í t.d. ÍST EN ISO 14001, eða í umhverfisstjórnunarkerfi ESB, sbr. reglugerð nr. 344/2013 um frjálsa þátttöku fyrirtækja og stofnana í umhverfisstjórnunarkerfi Evrópusambandsins eða öðru kerfi sem uppfyllir eðli málsins samkvæmt kröfur um umhverfisstjórnunarkerfi.

Umhverfisstjórnunarkerfið skal m.a. fjalla um yfirstjórnun og fela í sér umhverfisstefnu sem kveður á um stöðugar umbætur á verkferlum og útbúnaði, greiningu á regluverki um umhverfismál og það skal ná yfir

vöktun á losun og umhverfisvöktun. Þá skal umhverfisstjórnunarkerfið fjalla ítarlega um hvernig lágmarka skal lyktarmengun frá starfseminni.

## 2.6 Áhættumat og viðbragðsáætlun vegna hættu á mengun hafs og stranda

Rekstraraðili skal vera með viðbragðsáætlun sem unnin er á grundvelli áhættumats sem að lágmarki felur í sér skilyrði í viðauka I.b. í lögum nr. 33/2004 um varnir gegn mengun hafs og stranda.

Viðbragðsáætlun skal vera tiltæk starfsmönnum á vinnustað og aðgengileg eftirlitsaðila. Endurskoða skal viðbragðsáætlun a.m.k. á fjögurra ára fresti.

## 2.7 Viðbrögð við mengunaróhöppum

Verði óhapp eða slys sem hefur í för með sér losun mengandi efna í umhverfið skal þegar í stað grípa til aðgerða til að koma í veg fyrir útbreiðslu mengunarefna og til að fyrirbyggja að mengun valdi skaða á umhverfinu. Fara skal að viðbragðsáætlun sbr. gr. 2.6 ef við á og hætta er á mengun hafs og stranda. Verði bilun í mengunarvarnabúnaði skal gera nauðsynlegar lagfæringar. Rekstraraðila ber að hreinsa þá mengun sem kann að verða við óhöpp eða önnur atvik, á sinn kostnað.

Rekstraraðili skal fara yfir öll óhöpp og gera ráðstafanir sem miða að því að hindra að sambærilegt atvik endurtaki sig.

## 2.8 Tilkynningar vegna mengunaróhappa

Tilkynna skal eftirlitsaðila um mengunaróhapp eins fljótt og mögulegt er á netfangið [ust@ust.is](mailto:ust@ust.is). Jafnframt skal Heilbrigðiseftirlit Reykjavíkur og Heilbrigðiseftirlit Kjósarsvæðis upplýst um óhappið. Greina skal eftirlitsaðila frá því ef hætta er talin á neikvæðum afleiðingum fyrir umhverfið.

Eftirlitsaðila er heimilt, ef þörf er á, að óska eftir upplýsingum um önnur sérstök atvik í rekstri sem geta haft í för með sér aukna mengun. Einnig skal rekstraraðili fara yfir atvikið og gera ráðstafanir sem miði að því að hindra að óhöpp eða slys sem orðið hafa endurtaki sig og skal eftirlitsaðili vera upplýstur um þær ráðstafanir.

## 2.9 Trygging vegna bráðamengunar

Rekstraraðili skal taka ábyrgðartryggingu vegna bráðamengunar hafs og stranda eða leggja fram aðra fullnægjandi tryggingu sem Umhverfisstofnun metur gilda, að jafnvirði 1 milljón SDR, sbr. 16. gr. laga nr. 33/2004.

## 2.10 Breytingar á mælingum

Eftirlitsaðili getur, telji hann ástæðu til, farið fram á tíðari losunarmælingar og/eða vöktunarmælingar en starfsleyfið gerir ráð fyrir eða heimilað að dregið verði úr tíðni mælinga eftir því sem við á.

Ákvörðun um að draga úr tíðni mælinga skal þó ekki tekin nema eitthvert eftirfarandi skilyrði sé fyrir hendi:

- Mælingar hafi sýnt með sannfærandi hætti að mengunarpáttur er óverulegur.
- Mælingum hafi áður verið fjölgað umfram þær sem starfsleyfið tilgreinir.
- Sýnt hafi verið fram á að nota megi aðrar aðferðir en mælingar við að meta mengunina.

## 3. VARNIR GEGN MENGUN YTRA UMHVERFIS

### 3.1 Mengunarvarnir

Rekstraraðila ber að uppfylla gildandi lög og reglugerðir á starfssviði sínu. Þegar aðferðum er beitt við mengunarvarnir sem valda því að mengun færist á milli andrúmslofts, vatns og jarðvegs skal halda neikvæðum heildaráhrifum á umhverfið í lágmarki (sambættar mengunarvarnir).

Verði breytingar á bestu aðgengilegu tækni skulu þær taka gildi í samræmi við innleiðingarákvæði BAT-niðurstaðna í reglugerð nr. 935/2018 um BAT (bestu aðgengilegu tækni) o.fl. á sviði atvinnurekstrar sem haft getur í för með sér mengun, og skal það gert ef við á samkvæmt ákvæðum í grein 1.7.

### 3.2 Móttaka og skráning úrgangs

Skrá skal upplýsingar um allan úrgang sem tekið er á móti, sbr. 19. gr. laga nr. 55/2003. Skrá skal magn, tegundir, uppruna, dagsetningu móttöku, vinnsluáðferðir og ráðstöfun.

Rekstraraðila ber að tryggja að engin spilliefni séu í þeim úrgangi sem tekið er á móti. Spilliefnum sem kunna að berast rekstraraðila skal komið til viðurkenndrar spilliefnamóttöku við fyrsta tækifæri í samræmi við reglugerð nr. 806/1999 um spilliefni og reglugerð nr. 1040/2016 um skrá yfir úrgang og mat á hættulegum eiginleikum úrgangs.

Öll móttaka og meðhöndlun úrgangs skal fara fram í lokuðu rými.

## MÓTTEKINN ÚRGANGUR, HRÁEFNI OG FRAMLEIÐSLUVÖRUR

### 3.3 Almennt

Mótttekinn úrgangur skal uppfylla kröfur í gr. 1.2. Rekstraraðili skal hafa ferli sem tryggir hentugleika úrgangsins fyrir úrgangsmeðferðina, t.d. hvað varðar næringarefnajafnvægi, raka eða eitruð efnasambönd sem geta dregið úr líffræðilegri virkni. Upplýsingar um þetta ferli þurfa að liggja fyrir þó að flokkunin fari fram í annarri starfsstöð.

Úrgangur sem kemur til vinnslu í stöðinni skal fluttur í lokuðum bílum eða gámum. Ráðstafanir skulu gerðar við móttöku úrgangs til að draga úr lyktarmengun.

Tryggja skal að dyr séu aðeins opnar sé þörf fyrir það á hverju vinnusvæði fyrir sig og þá einungis í eins stuttan tíma og unnt er.

Stoðefni við gerð jarðvegsbætis má einungis vera kurlaðar trjágreinar eða garðaúrgangur og kurlað ómeðhöndlað timbur, þ.e. sem hvorki er málað né gagnvarið. Efnið skal vera hreint og af góðum gæðum, þ.e. ekki myglað eða skemmt.

### 3.4 Hráefnisgeymslur og umgengni um lóð

Óheimilt er að geyma úrgang, jarðgerðarefni eða unninn jarðvegsbæti úti við á lóð rekstraraðila. Slík efni skal ávallt geyma innan dýra.

## LOFT

### 3.5 Loftmengun

Hreinsa skal útblástur frá punktuppsprettum (e. channelled emission) með virkum hætti og velja til þess einn eða fleiri af þeim valkostum sem taldir eru upp í BAT 34, s.s. með lífsíu eða vothreinsun.

Rekstraraðila ber að tilkynna Umhverfisstofnun fyrirfram um skipulegar aðgerðir sem geta valdið auknu lyktarónæði frá starfseminni, svo sem viðhald eða tæmingar á geymum.

Verði losun á gasi eða lyktarsterku lofti fyrir slysi eða vegna óhapps ber rekstraraðila að tilkynna það Umhverfisstofnun svo fljótt sem auðið er. Jafnframt skal upplýsa almenning um slíkt svo fljótt sem auðið er, t.d. með tilkynningu á vefmiðlum rekstraraðila, sbr. gr. 2.8.

Eftirfarandi losunarmörk gilda fyrir punktuppsprettur:

Efnispáttur*	Losunarmörk	Tímabil meðaltals
<b>Ammóníak (NH<sub>3</sub>)</b>	20 mg/Nm <sup>3</sup>	Minnst 30 mínútur
<b>Lyktarstyrkur</b>	1000 ou <sub>E</sub> /Nm <sup>3</sup>	Skv. staðli (EN 13725)

\*Næganlegt er að uppfylla annað hvort mörkin fyrir NH<sub>3</sub> eða lyktarstyrk.

Umhverfismörk fyrir brennisteinsvetni skulu gilda, sbr. reglugerð nr. 514/2010 um styrk brennisteinsvetnis í andrúmslofti.

### 3.6 Lykt

Gera skal ráðstafanir til að varna því að lykt frá starfseminni berist út fyrir athafnasvæði rekstraraðila. Ekki er heimilt að taka á móti lyktarsterkum úrgangi s.s. ristarúrgangi.

## VATN

### 3.7 Afrennslisvatn

Frárennslisvatni frá stöðinni skal vera í samræmi við reglugerð nr. 798/1999 um fráveitur og skólp.

Afrennslisvatni frá móttöku, vinnslusvæði við jarðgerðar- og þroskunarkrær, sigtunarsvæði og geymslusvæði fyrir jarðvegsbæti skal safnað og veitt aftur í gasgerðarferlið. Eigi að farga því skal það efnagreint og niðurstöður nýttar við ákvörðun um förgunarleiðir í samráði við eftirlitsaðila, sjá BAT 20.

Afrennslisvatni af athafna- og vinnusvæðum utandyra skal leitt um olúskilju. Viðhald og eftirlit með olúskilju skal vera í samræmi við reglugerð nr. 884/2017 um varnir gegn olúmengun frá starfsemi í landi og leiðbeiningar Umhverfisstofnunar um olúskiljur. Halda skal skrá um viðhald og eftirlit með olúskilju og skal það vera hluti af innra eftirliti rekstraraðila.

## ANNAÐ

### 3.8 Meindýravarnir

Verði vart við meindýr eða vargfugl skal sjá til þess að þau hafist ekki við eða taki sér bólfestu á athafnasvæðum rekstraraðila, að teknu tilliti til laga nr. 64/1994 um vernd, friðun og veiðar á villtum fuglum og villtum spendýrum.



### 3.9 Hávaði og titringur

Rekstraraðili skal draga úr hávaða og titringi frá verksmiðjunni eins og kostur er, til dæmis með reglulegum úrbótaverkefnum, og tryggja að hávaði frá starfsemi sé í samræmi við töflu í III. viðauka og önnur ákvæði reglugerðar nr. 724/2008, um hávaða.

Fylgja skal niðurstöðum um bestu aðgengilegu tækni og innleiða aðgerðir sem þar er kveðið á um sem hluta af umhverfisstjórnunarkerfinu (sbr. gr. 2.5).

Eftirfarandi aðgerðir eru dæmi um aðgerðir sem til greina gætu komið sem úrbótaverkefni, sbr. 1. málsgrein:

- yfirfara starfshætti til að draga úr hávaða,
- athuga hávaða sem verður til við meðhöndlun hráefna,
- velja vélbúnað sem síður veldur hávaða,
- gera skilrúm sem loka hávaða inni,
- tryggja að dyrum og gluggum sé lokað þegar hávaði er mestur.

### 3.10 Efnanotkun, öryggisblöð og skiptireglan

Rekstraraðili skal vinna samkvæmt efnalögum nr. 61/2013 og reglugerð nr. 888/2015 um skráningu, mat, leyfisveitingu og takmarkanir að því er varðar efni (REACH) sem og öðrum reglugerðum sem gilda um efni og efnablöndur. Við alla efnameðferð skal gæta þess að öryggisblöð séu aðgengileg og uppfærð.

Leyfisveitandi skal ávallt hafa aðgengileg öll öryggisblöð hreinsiefna (sápur og sóttthreinsiefni) og annarra hættulegra efna sem notuð eru við reksturinn.

Sé þess kostur skal skipta út efnum eða efnablöndum sem eru talin geta haft í för með sér óæskileg áhrif á heilsu manna eða skaðað umhverfið. Við geymslu og meðhöndlun efna skal takmarka aðgengi og mengunarhættu eins og kostur er. Við mengunaróhöpp skal fylgja viðbragðsáætlun skv. gr. 2.6.

Rekstraraðila er skylt að ganga þannig frá mengandi efnum að ekki sé hætt á að þessi efni berist út í umhverfið, í yfirborðsvatn eða í grunnvatn.

## 4. INNRA EFTIRLIT OG VÖKTUN

### 4.1 Skráningar

Rekstraraðili skal hafa reglulegt eftirlit með rekstrarþáttum sem geta haft í för með sér mengun eða losun efna út í umhverfið. Rekstraraðili skal skrá upplýsingar um eftirfarandi atriði og skulu skráningar vera aðgengilegar eftirlitsaðila:

- Upplýsingar um allan úrgang sem tekið er á mót, sbr. gr. 3.2 og með hvaða hætti sé tryggt að úrgangurinn innihaldi ekki spilliefni.
- Magn og gerð efnis sem sent er til endurnýtingar eða förgunar skv. 19. gr. laga nr. 55/2003 um meðhöndlun úrgangs.
- Úrgangur sem berst og er ekki tækur til vinnslu í stöðinni, þar með talið magn og gerð spilliefna sem skilað er til móttökustöðvar ásamt staðfestingu flutningsaðila og/eða móttökustöðvar, sbr. gr. 3.2.
- Ábendingar og kvartanir sem rekstraraðila berast vegna starfseminnar og viðbrögð við þeim.
- Viðhald, eftirlit og bilanir í mengunarvarnabúnaði.
- Tæmingu olúgildru ásamt staðfestingu flutningsaðila eða móttökustöðvar.

- Þjálfun starfsfólks sbr. gr. 2.4.
- Mengunaróhöpp og viðbrögð við þeim.
- Niðurstöður mælinga skv. gr. 4.2.
- Uppfærslur á teikningum ef breytingar hafa orðið á mannvirkjum, t.d. lögnum.

## 4.2 Eftirlitsmælingar og umhverfisvöktun

Mælingar á loftmengun skulu taka mið af losunarmörkum og umhverfismörkum sbr. gr. 3.5. Ekki er skylt að gera bæði mælingar á lyktarstyrk og ammóníaki nema vafi leiki á því að mörkin séu uppfyllt. Mælingarnar skulu gerðar tvisvar á ári með stöðina í fullri keyrslu.

Starfrækja skal loftgæðamælistöð í nágrenni stöðvarinnar sem mælir umhverfisstyrk brennisteinsvetnis ásamt vindstyrk og stefnu. Stöðin skal sett upp í samráði við Umhverfisstofnun.

Hávaða skal mæla innan lóðar og við lóðarmörk á átta ára fresti, fyrst fyrir árslok 2021.

## 4.3 Kostnaður

Rekstraraðili skal kosta og ábyrgjast framkvæmd mælinga sem kveðið er á um í starfsleyfi þessu auk vöktunar ef ástæða er til að halda að mengun umhverfis sé yfir mörkum sem gefin eru í starfsleyfi. Umhverfisstofnun getur krafist frekari mælinga ef þörf krefur. Mælingar skulu vera í höndum rekstraraðila eða aðila sem rekstraraðili tilnefni og Umhverfisstofnun samþykkir.

## 4.4 Skýrslugjöf

Rekstraraðili skal taka saman ársyfirlit og senda eftirlitsaðila, sbr. gr. 4.1, fyrir 1. maí ár hvert fyrir undangengið almanaksár. Rekstraraðili er heimilt að vísa til skýrslu um umhverfisupplýsingar eða ársskýrslu ef þar er að finna ofangreinda samantekt.

## 4.5 Umhverfisupplýsingar

Rekstraraðili skal skila til Umhverfisstofnunar fyrir 1. maí ár hvert umhverfisupplýsingum um losun mengandi efna frá starfsstöðinni með rafrænum hætti, skv. 34. gr. laga nr. 7/1998 um hollustuhætti og mengunarvarnir. Rekstraraðili ber ábyrgð á þeim upplýsingum sem hann skilar til Umhverfisstofnunar. Heimilt er að skila skýrslunum sameiginlega auk ársyfirlits sbr. gr. 4.4 en skilafrestir framlengjast þó ekki við það.

Rekstraraðili ber ábyrgð á þeim upplýsingum sem hann skilar til Umhverfisstofnunar.

# 5. FLOKKUN STARFSEMI OG GJALDSKYLDA

Starfsemi þessi er flokkuð í lögum nr. 7/1998 í viðauka I, lið 5.3 b. Starfsemin er flokkuð í reglugerð nr. 550/2018 í viðauka I, lið 5.3. b Rekstraraðili greiðir Umhverfisstofnun gjald vegna útgáfu og kynningar starfsleyfisins og greiðir eftirlitsaðila gjald vegna reglubundins eftirlits skv. gjaldskrá Umhverfisstofnunar. Gjald vegna viðbótareftirlits, svo sem vegna frávika eða kvartana, greiðist sérstaklega samkvæmt gjaldskrá.

## 6. GILDISTAKA

Starfsleyfi þetta, sem er veitt samkvæmt reglugerð nr. 550/2018, um losun frá atvinnurekstri og mengunarvarnaeftirlit, sbr. lög nr. 7/1998, um hollustuhætti og mengunarvarnir, öðlast þegar gildi og gildir til 20. október 2036. Ákvörðun Umhverfisstofnunar um útgáfu starfsleyfis er kæránleg til úrskurðarnefndar umhverfis- og auðlindamála innan eins mánaðar frá birtingu ákvörðunar Umhverfisstofnunar skv. 1. mgr. 65. gr. laga nr. 7/1998, um hollustuhætti og mengunarvarnir, sbr. 4. gr. laga nr. 130/2011, um úrskurðarnefnd umhverfis og auðlindamála.

Reykjavík 20.10.2020

Umhverfisstofnun

Sigrún Ágústsdóttir  
forstjóri

Sverrir Aðalsteinn Jónsson  
teymisstjóri

## Viðauki

### Yfirlit yfir skiladaga

Í eftirfarandi greinum starfsleyfisins eru ákveðnir skiladagar tilgreindir:

- Gr. 2.6: Endurskoða skal viðbragðsáætlun vegna bráðamengunar hafs og stranda á að minnsta kosti fjögurra ára fresti.
- Gr. 4.2: Eigi síðar en í árslok 2021 skal mæla hávaða frá verksmiðjunni og á átta ára fresti frá því.
- Gr. 4.4: Rekstraraðili skal taka saman ársyfirlit og senda eftirlitsaðila, sbr. gr. 4.1, fyrir 1. maí ár hvert fyrir undangengið almanaksár.
- Gr. 4.5: Eftirlitsmælingum í gr. 4.2 skal skilað með umhverfisupplýsingum í samræmi við reglugerð nr. 990/2008, um útstreymisbókhald og reglugerð nr. 851/2002 um grænt bókhald. Skila skal niðurstöðum umhverfisupplýsinga fyrir 1. maí ár hvert.

Sé misræmi á milli þessa viðauka og megintexta starfsleyfisins gildir megintextinn.

## Fylgiskjal

### Greinargerð vegna útgáfu starfsleyfis fyrir SORPU bs. í Álfsnesi

#### 1. Almennt

SORPA bs. Kt. 510588-1189, Gylfaflöt 5, 112 Reykjavík, sótti um starfsleyfi fyrir gas- og jarðgerðarstöð í Álfsnesi þann 8. júlí sl.

Umhverfisstofnun auglýsti tillögu að starfsleyfi á tímabilinu 4. september til og með 2. október 2020, um starfsleyfi fyrir atvinnurekstur sem getur haft í för með sér mengun, til móttöku allt að 30.000 tonnum á ári af lífrænum heimilísúrgangi og allt að 10.000 tonnum af fljótandi lífrænum heimilísúrgangi til gasvinnslu og jarðgerðar, sbr. 8. mgr. 6. gr. reglugerðar 550/2018. Auglýsingin var birt á vefsíðu Umhverfisstofnunar þann 4. september ásamt gögnum sem lágu til grundvallar tillögunni. Heimilt var að gera athugasemdir við tillöguna á sama tímabili. Tilkynning um opinbera auglýsingu var send rekstaraðila, til hlutaðeigandi sveitarfélaga og heilbrigðisnefnda sama dag og hún birtist á heimasíðu Umhverfisstofnunar ásamt því að tilkynning um auglýsinguna var sett á facebook síðu Umhverfisstofnunar.

#### 2. Afstaða til mats á umhverfisáhrifum

Tilkynning til ákvörðunar um matsskyldu gas- og jarðgerðarstöðvar Sorpu bs. var send Skipulagsstofnun í desember 2013 í samræmi við lög um mat á umhverfisáhrifum nr. 106/2000. Í febrúar 2014 lá ákvörðun Skipulagsstofnunar fyrir og var niðurstaðan sú að framkvæmdin sé ekki líkleg til að hafa í för með sér umtalsverð umhverfisáhrif og skuli því ekki háð mati á umhverfisáhrifum. Í janúar 2018 var Skipulagsstofnun tilkynnt um breytingu á framkvæmdinni er fólst í því að að við útfærslu stöðvarinnar hafi reynst skilvirkara gagnvart vinnsluferli, hreinsun og vistfræðilegu fótspori að hafa hlutföll gasgerðartanka þannig að þeir væru allt að 18 m háir í stað 5 – 7 m eins og ráðgert var. Var það niðurstaða Skipulagsstofnunar að að framkvæmdin sé ekki líkleg til að hafa í för með sér umtalsverð umhverfisáhrif og skuli því ekki háð mati á umhverfisáhrifum.

Umhverfisstofnun hefur unnið starfsleyfi þar sem mat á umhverfisáhrifum hefur verið lagt til grundvallar leyfisveitingu. Samkvæmt 5. mgr. 13. gr. laga nr. 106/2000 um mat á umhverfisáhrifum skal leyfisveitandi, við útgáfu leyfis til framkvæmdar, kynna sér tilkynningu framkvæmdaraðila og ákvörðunina um matsskyldu og kanna hvort framkvæmdin sé í samræmi við tilkynnta framkvæmd. Umhverfisstofnun hefur yfirfarið ítarlega tilkynningu framkvæmdaraðila og ákvörðun Skipulagsstofnunar og telur að framkvæmdin sé í samræmi við það.

#### 3. Athugasemdir á auglýsingatíma tillögunnar

Tvær athugasemdir bárust á auglýsingatíma. Annars vegar frá Matvælastofnun og hins vegar frá Michele Rebora í Mosfellsbæ.

Í athugasemd Matvælastofnunar kemur fram að stofnunin telur að gas- og jarðgerðarstöð SORPU þurfi að fá starfsleyfi eða samþykki frá stofnuninni fyrir starfseminni með vísan í lög nr. 25/1993 um dýrasjúkdóma og varnir gegn þeim, lög nr. 22/1994 um eftirlit með fóðri, áburði og sáðvöru og reglugerð nr. 674/2017, heilbrigðisreglur um aukaafurðir úr dýrum sem ekki eru ætlaðar til manneidis, en hún innleiddi m.a. reglugerðir (EB) nr. 1069/2009 og (ESB) nr. 142/2011. Í athugasemdinni var gagnrýnt að ekki væri fjallað um leyfi eða samþykki Matvælastofnunar í starfsleyfistillögunni.

Umhverfisstofnun og Matvælastofnun hittust á fundi og ræddu þessi málefni. Niðurstaðan af þeim fundi var að Matvælastofnun er sammála útgáfu Umhverfisstofnunar á starfsleyfi skv. lögum nr. 7/1998 um hollustuhætti og mengunarvarnir hinsvegar telur Matvælastofnun að til viðbótar við starfsleyfi Umhverfisstofnunar þurfi leyfi Matvælastofnunar. Umhverfisstofnun áframsendi athugasemd Matvælastofnunar til rekstraraðila til úrlausnar milli Matvælastofnunar og rekstraraðila. Umhverfisstofnun bendir á að í grein 1.1 í starfsleyfinu segir „Rekstraraðila ber að uppfylla lög og reglugerðir á starfssviði sínu og haga starfsemi í samræmi við gildandi skipulagsáætlanir“.

Í athugasemd Michele Rebora í Mosfellsbæ koma fram tvær spurningar. Annars vegar er spurt út í heimild í starfsleyfi til að taka á móti 10.000 tonnum af fljótandi lífrænum heimilisúrgangi. Óskað er eftir upplýsingum um undir hvaða flokk þessi úrgangur falli skv. reglugerð nr. 1040/2016 um skrá yfir úrgang og mat á hættulegum eiginleikum úrgangs. Umhverfisstofnun telur úrganginn falla undir úrgangsflokk 20 01 08, þ.e. lífbrjótanlegur úrgangur frá eldhúsum og mötuneytum. Í öðru lagi er óskað eftir upplýsingum um í hvaða farveg þessi úrgangur fer í dag. Umhverfisstofnun hefur ekki nákvæmar upplýsingar um í hvaða farveg þessi úrgangur fer í dag en ljóst er að farveg hefur vantað fyrir þennan úrgang sem bætt verður úr með útgáfu þessa starfsleyfis.

#### **4. Aðrar leyfisveitinga vegna starfseminnar**

Starfsemin kann jafnframt að vera leyfisskyld hjá Matvælastofnun.

#### **5. Breytingar frá auglýstri tillögu**

Engar breytingar hafa verið gerðar á starfsleyfi frá auglýstri tillögu.

#### **6. Gildistaka**

Starfsleyfið byggist á skilyrðum á grundvelli reglugerðar nr. 550/2018, um losun frá atvinnurekstri og mengunarvarnaeftirlit sem sett er með stoð í 5. gr. laga nr. 7/1998 um hollustuhætti og mengunarvarnir sbr. 1. mgr. 6. gr. laga nr. 7/1998. Starfsleyfið öðlast þegar gildi og gildir til 20. október 2036.

SORPA bs

## Skýrsla framkvæmdastjóra

Lögð fram á stjórnarfund 436 fimmtudaginn 22. október 2020

*Skýrsla framkvæmdastjóra rekur helstu mál sem verið hafa á döfnni í starfi framkvæmdastjóra frá síðasta stjórnarfund.*

- Uppkeyrsla í GAJA og MTFS gengur skv. áætlunum og magn efnis sem flutt er úr MTFS í GAJA fer vaxandi. Vinnslulína MTFS er búinn að vera í stöðugri notkun það sem af er október. Það hefur valdið vandamálum í MTFS að fínhakkari á svonefndri línu 3 er ekki í gangi því tennur í honum hafa brotnað. Því efni sem fellur til af línu 3 - sem hefði átt af fara í gegnum fínhakkaran er ekið upp á gólf í MTFS og það baggað. Bilun á fínhakkara er ábyrgðarmál og er unnið að lausn með framleiðanda í Portúgal. Þetta hefur ekki áhrif á skil lífræns efnisstraums til GAJA.
- Vinnslan í GAJA verður stöðugri með hverjum degi. Gasframleiðsla í gerjunartanki 1 er komin á gott skrið. Borist hafa 930 tonn af efni frá MTFS, þar af rétt tæp 500 tonn í október.
- Í GAJA hefur sá áfangi náðst að fyrsta lota af úrgangi hefur verið flutt úr vinnslukró í þroskunarkró sem markar seinni hluta moltugerðarferlisins. Vel virðist ganga í því ferli, en hráefnið mætti þó vissulega vera betra. Hauggas sem skilar sér úr vinnslukró í GAJA er þegar orðið hærra í metanþéttleika en það gas sem sogað er af urðunarstað og hreinsun á hauggasi er hafin. Í raun er því gas úr GAJA þegar komið í dreifingu á höfuðborgarsvæðinu.
- Þau mikilvægu tíðindi hafa nú borist að Umhverfisstofnun hefur sent samlaginu bréf dags. 20. október með fyrirsögninni: “Tilkynning um ákvörðun Umhverfisstofnunar um útgáfu á starfsleyfi fyrir gas- og jarðgerðarstöð SORPU Álfsnesi.” Með þessu bréfi er eytt óvissu varðandi starfsleyfi GAJA.
- Þegar rekstur hinna nýju vinnslulína í MTFS er að nálgast eðlileg afköst kemur í ljós að gera þarf vissar endurbætur á hönnun vinnslulínanna. Vandinn liggur í því að óþétt er milli færibanda og mikið fellur af þeim – þetta leiðir til mikils óþrifnaðar og mikilla þrifa. Hér þarf að bregðast við og það skref hefur verið stigið að samlagið hefur sjálf tekið yfir frekari endurbætur. Verið er að lista upp og kostnaðarmeta helstu aðgerðir sem þarf að fara að vinna í varðandi þéttingar á milli færibanda og búnaðar. Ætla má að nokkur kostnaður falli til vegna þessara lagfæringar á fyrri hluta næsta árs.
- Í liðinni viku lauk nýr úttektaraðili samlagsins - Versa vottun – frumvottunarúttekt á stjórnkerfum samlagsins, úttekt sem stóð yfir í 8 daga. Úttektin nær til stjórnunarstaðlanna ISO9001 (gæði vöru og þjónustu), ISO14001 (stjórnun umhverfisáhrifa), ÍST85 (jöfn laun fyrir jafnverðmæt störf) og ISO45001 (öryggi og heilbrigði fólks). Úttektaraðili hefur skilað lokaskýrslu og mun staðfesta að stjórnkerfi samlagsins uppfylli kröfur ofangreindra staðla, að undangengnum nokkrum lagfæringum sem m.a. lúta að því að skipuleggja nánara samráð við starfsfólk, svo sem þátttöku í umfjöllun um mikilvæg öryggis- og heilbrigðismál í nærumhverfinu. Þetta er að sönnu frábær árangur. Versa vottun er nýr úttektaraðili sem horfir með ferskum augum á starfsemi samlagsins. Framkvæmdastjóri hefur verið nokkuð gagnrýninn á ýmislegt sem tengist verkferlum og stjórnkerfum hjá samlaginu og hefur viljað standa fyrir uppstokkun og breytingum til batnaðar. Nú er sú vegferð hafin og öflugur vottunaraðili verður þar til rýni og leiðsagnar á næstu árum.



# Rekstraráætlun 2021-2025



**Samþykkt á stjórnarfundi SORPU bs. þann 22. október 2020**



## EFNISYFIRLIT

INNGANGUR.....	2
HLUTVERK.....	3
LEIÐARLJÓS.....	3
SKIPURIT.....	3
FORSENDUR FJÁRHAGSÁÆTLUNAR 2021-2025 .....	4
MEGINÁHERSLUR ÞJÓNUSTUÞÁTTA OG HELSTU BREYTINGAR MILLI ÁRA.....	5
Uppvinnsla:.....	5
Móttöku- og flokkunarstöð:.....	6
Endurvinnslustöðvar: .....	7
FJÁRFESTINGAR 2021-2025 .....	8
Uppvinnsla:.....	8
Móttöku- og flokkunarstöð:.....	9
Endurvinnslustöðvar: .....	10
Aðalskrifstofa: .....	10
STARFSFÓLK.....	11
STOFNFRAMLÖG TIL SORPU.....	12
FRAMLÖG VEGNA REKSturs ENDURVINNSLUSTÖÐVA .....	12
FJÁRHAGSLEG STAÐA .....	12
LYKILTÖLUR .....	13
FJÁRHAGSÁÆTLUN 2021-2025 .....	14
REKSTUR ENDURVINNSLUSTÖÐVA.....	21
REKSTUR GRENNÐARGÁMA .....	24

## INNGANGUR

Rekstraráætlun SORPU bs., fyrir árin 2021 – 2025 varsamþykkt á stjórnarfundum þann 22. október 2020. Hún endurspeglar að SORPA bs. hefur stigið stórt og framsýnt skref með vinnslu lífræns úrgangs í gas- og jarðgerðarstöðinni GAJU. Með því er stefnt í áttina að aukinni sjálfbærni og kolefnishlutleysi og gegnir GAJA mikilvægu hlutverki í að innleiða hringrásarhagkerfið á Íslandi. Með því að hætta að urða lífrænan úrgang frá höfuðborgarsvæðinu er komið í veg fyrir losun gróðurhúsalofttegunda sem nemur um 90 þúsund tonnum af koltvísýringi árlega. Það samsvarar tæplega 10 prósentum af markmiðum ríkisstjórnarinnar um samdrátt í losun gróðurhúsalofttegunda fyrir árið 2030. Með gerbreyttri og umhverfisvænni úrgangsstjórnun breytist einnig sá kostnaður sem felst í meðhöndlun úrgangs. Samkvæmt lögum verður SORPA að innheimta raunkostnað af meðhöndlun úrgangs. Í því ljósi hafa gjaldskrár félagsins verið teknar til gagn Gerrar endurskoðunar. Ný gjaldskrá tekur gildi 1. janúar 2021, gjaldskrárliðum er bæði breytt til hækkunar og lækkunar og aukast tekjur SORPU sem nemur um 24% til að mæta auknum kostnaði við bætt úrgangsmeðhöndlun. Stefnt er á að útflutningur á brennanlegum úrgangi til orkuendurvinnslu hefjist við árslok 2021 og að urðun verði hætt í Álfsnesi árið 2023 eins og viðauki við eigendasamkomulag SORPU kveður á um.

## HLUTVERK

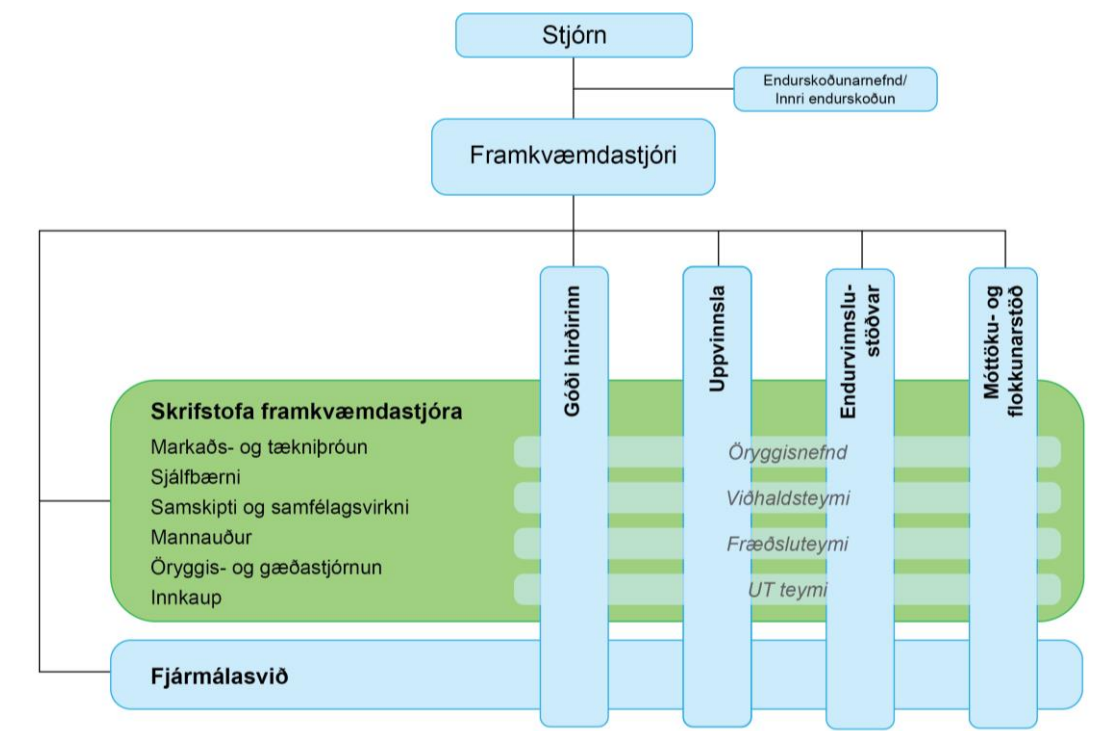
Byggðasamlagið SORPA er í eigu sex sveitarfélaga; Reykjavíkur, Kópavogs, Hafnarfjarðar, Garðabæjar, Mosfellsbæjar og Seltjarnarness. Hlutverk SORPU er að annast meðhöndlun úrgangs og sinna þannig lögbundinni skyldu sveitarfélaganna. Það felur í sér rekstur á móttöku- og flokkunarstöð, gas- og jarðgerðarstöð, urðunarstað og sex endurvinnslustöðvum. Endurvinnslustöðvar eru reknar samkvæmt þjónustu-samningi við sveitarfélögin. SORPA hefur einnig umsjón með rekstri á grenndargámum fyrir hönd sveitarfélaganna og rekur nytjamaðaðinn Góða hirðinn og Efnismiðlun Góða hirðisins. Starfsstöðvar fyrirtækisins eru tíu talsins og eru höfuðstöðvar SORPU að Gylfaflöt 5 í Reykjavík.

## LEIÐARLJÓS

Gildi SORPU, sem eru leiðarljós starfsmanna fyrirtækisins, voru ákvörðuð af öllum starfsmönnum. Gildi SORPU eru frumkvæði, traust og samheldni.

## SKIPURIT

Gerðar voru breytingar á stjórnskipulagi samlagsins á árinu 2020. Tilgangur breytinganna var að nútímavæða samlagið, auka áherslu á þvergangandi teymisvinnu, bæta nýtingu sérfræðinga og tæknimanna í fjölþættum viðfangsefnum samlagsins. Breytingarnar munu jafnframt gera samlagið betur í stakk búið að bregðst hratt og örugglega við breytingum í umhverfi þess. Nýtt skipurit samlagsins endurspeglar þessar áherslur.



## FORSENDUR FJÁRHAGSÁÆTLUNAR 2021-2025

Fjárhagsáætlun SORPU bs. tekur mið af meginforsendum Reykjavíkurborgar. Magnspá gerir ráð fyrir um 3% heildarsamdrætti í magni árið 2021 en mikil breyting verður á vinnsluferli SORPU í meðhöndlun og ráðstöfun úrgangs með tilkomu gas- og jarðgerðarstöðvar (GAJA). Rekstrartekjur aukast um 24% á milli ára vegna endurskoðunar á gjaldskrá. Kostnaðaráhrif nýgerðra kjarasamninga við Eflingu eru reiknuð upp til og með 2022 en á spátíma 2023-2025 tekur áætlaður launakostnaður mið af launavísitölu. Mannaflapörf hefur verið endurskoðuð á starfsstöðvum en auka þarf í mannafla í móttöku og flokkunarstöð vegna aukinna umsvifa og frekari meðhöndlunar og forvinnslu með tilkomu GAJA. Áætluð hækkun launakostnaðar fyrir árið 2021 er um 4,5%. Áætlunin leiðir fram að rekstrarkostnaður mun aukast um 8% á milli ára. Helstu þættir sem hafa áhrif til kostnaðarauka 2021 eru vísitölutengdir samningar við verktaka, aukinn kostnaður vegna breytts vinnsluferlis í móttöku- og flokkunarstöð (MTFS) ásamt því að GAJA er tekin í fullan rekstur á árinu. Afskriftir aukast um 56% árið 2021 en í október 2020 munu hefjast afskriftir á viðbótar tækjabúnaði í MTFS í Gufunesi og í GAJA í Álfsnesi. Fjármagnskostnaður mun aukast um 37% 2021 vegna aukinnar lántöku vegna fjárfestinga síðustu missera. Fjárfestingar eru áætlaðar 689 mkr. 2021. Gert er ráð fyrir að stofnframlag eigenda verði 500 mkr. í upphafi árs 2021 en framlagið verður nýtt upp í fjárfestingakostnað vegna byggingar á GAJA í Álfsnesi og stækkunar á tækjabúnaði í MTFS í Gufunesi.

Gert er ráð fyrir að yfirdráttarlán að upphæð 1.100 mkr. verði framlengt út rekstrarárið 2021. Jafnframt er gert ráð fyrir aukinni lántöku sem nemur um 300 mkr. á árinu 2021 en óvíst er hvort nýta þurfi heimildina og verður það skoðað frekar eftir því sem líður á rekstrarárið 2021.

Verði af áformum um að breyta starfsstöðvum endurvinnslustöðva s.s að flytja eða opna nýjar stöðvar að þá munu eigendur þurfa að leggja fram framlög til slíkra verkefna. Áætlaður kostnaður er um 59 mkr. árið 2021, vegna hönnunar og undirbúnings þessara verkefna.

Gjaldskrár samlagsins taka töluverðum breytingum á árinu 2021 og fyrir því liggja þrjár meginástæður. Í fyrsta lagi hefur gas- og jarðgerðarstöð samlagsins í Álfsnesi tekið til starfa. Lífrænn úrgangur er nú tekinn til vinnslu í stýrðum iðnaðarferlum, fyrst í nýrri framleiðslulínu í móttöku- og flokkunarstöð í Gufunesi og svo í gas- og jarðgerðarstöð. Hingað til hefur þessi úrgangur verið urðaður, og gjaldskrá fyrir lífrænan úrgang endurspeglar því gerbreytt vinnulag við meðhöndlun þessa efnisstraums. Í öðru lagi fela kjarasamningar við stéttarfélagið Eflingu í sér verulegan kostnaðarauka fyrir samlagið. Í þriðja og síðasta lagi hefur verið tekið saman lögfræðilegt álit fyrir samlagið sem dregur fram þá skýru niðurstöðu að samkvæmt lögum 55/2003 um meðhöndlun úrgangs ber samlaginu skylda til þess að innheimta raunverulegan kostnað sem fellur til við alla meðhöndlun úrgangs. Ákvæði laganna takmarka jafnframt sveitarfélög með þeim hætti að þau mega ekki innheimta meira en sem nemur heildarkostnaði við meðhöndlun úrgangs, auk þess kostnaðar sem sveitarfélögum er heimilað að innheimta vegna þróunar nýrrar tækni, rannsókna, fræðslu og kynningarmála. Stórfelldar breytingar á starfsemi samlagsins, sem leiða af gangsetningu gas- og jarðgerðarstöðvar, hafa leitt til þess að

raunverulegur kostnaður fyrir einstaka efnisstrauma hefur breyst og þess vegna hefur þurft að endurskoða allar gjaldskrár samlagsins og hafa sumir liðir hennar lækkað en aðrir hafa hækkað.

## MEGINÁHERSLUR ÞJÓNUSTUÞÁTTA OG HELSTU BREYTINGAR MILLI ÁRA

Á árinu 2021 er gert ráð fyrir 3% samdrætti í magni en magnaukning úrgangs árin 2022 – 2025 er áætluð sú sama og hlutfallsleg fjölgun íbúa á höfuðborgarsvæðinu öllu. Þessi aukning er áætluð 1,2% á ári og er gert ráð fyrir að tekjur aukist í samræmi við aukið magn. Tekjur samlagsins vegna urðunar munu dragast saman eftir því sem líður á áætlunartímabilið og er það í samræmi við stefnu eigenda.

Árið 2020 er gert ráð fyrir svipaðri sölu á metani til núverandi viðskiptavina og verið hefur en gert er ráð fyrir að hún muni taka kipp á árinu 2021 þegar gas- og jarðgerðarstöð er komin í fullan rekstur og sölusamningar á metani til iðnaðarnota hafa verið virkjaðir.



**Uppvinnsla:** Á árinu 2021 verður stórlega dregið úr urðun lífræns úrgangs og einungis 6000 tonn af slíkum úrgangi verða urðuð 2021. Þessar breytingar leiða til breytinga á stjórnskipulagi. Öll starfsemi samlagsins í Álfsnesi nefnist nú uppvinnsla, sem nær yfir starfsemi gas- og jarðgerðarstöðvar GAJA, gashreinsistöðvar og urðunarstaðar, en gashreinsistöð hefur verið færð undir GAJA og er ekki lengur sjálfstæð eining. Ekki er gert ráð fyrir breytingu á mannafla í Álfsnesi með tilkomu GAJA heldur flyst mannafli frá urðunarstað og gashreinsun yfir í GAJA. Á þessu er ein undantekning því ráðinn hefur verið til starfa sérfræðingur í framleiðsluferlum GAJA, en á móti kemur að þjónustusamningum við ráðgjafarfyrirtæki um sömu viðfangsefni hefur verið sagt upp. Með þessu er samlagið að innhýsa umtalsverðri starfsemi sem telst til kjarnastarfsemi við rekstur urðunarstaðar og GAJA og af þessari breytingu mun einnig hljótast hagræði í rekstri. Samkvæmt viðauka við eigendasamkomulag frá júlí 2020 verður tanknum Gými lokað haustið 2020 og ásýnd urðunarstaðarins í Álfsnesi lagfærð. Kostnaður við þetta er áætlaður 96 mkr. og fellur hann til á fyrri hluta ársins 2021.

Tekjur vegna þeirra deilda sem nefnast nú uppvinnsla einu nafni voru 1.763 mkr. árið 2019, þær verða 1.703 mkr. skv. útkomuspá 2020 og 1.956 mkr. samkvæmt fjárhagsáætlun 2021. Rekstrarkostnaður var 1.231 mkr. árið 2019, verður 1.147 mkr. skv. útkomuspá 2020 og 1.222 mkr. samkvæmt fjárhagsáætlun 2021. Mestu breytingar felast í því að launakostnaður vex úr 185 (2019) í 238 mkr. (2021) með rekstri GAJA, en hins vegar lækkar kostnaður við móttöku, flutning og ráðstöfun úrgangs úr 774 (2019) í 651 mkr. (2021) eftir því sem dregið er úr urðun. Afskriftir aukast verulega, úr 65 mkr. árið 2019 í 210 mkr. árið 2021.



**Móttöku- og flokkunarstöð:** Með gangsetningu hinnar nýju vélasamstæðu í móttöku og flokkunarstöð (MTFS) í Gufunesi eykst tæknilegt flækjustig stöðvarinnar verulega enda samanstendur vélbúnaðurinn af 50 nýjum tækjum sem hvert um sig kallar á viðhald og er hluti af heild sem ekki má rofna. Til að mæta þessu aukna flækjustigi verður ráðinn til starfa sérfræðingur í framleiðslustjórnun og á hann að tryggja gæði framleiðslunnar og annast bestun framleiðsluferla stöðvarinnar. Einnig verður ráðinn verkstjóri í viðhaldsdeild MTFS en deildin verður staðsett í skemmu á lóð MTFS sem áður hýsti efnamóttöku. Helstu viðhaldsverkefni vegna MTFS er stöðugt viðhald vélbúnaðar til að tryggja rekstur stöðvarinnar og verður innleidd á komandi misserum aðferðarfræði sem byggir á fyrirbyggjandi viðhald í meira mæli en verið hefur og má þar nefna innleiðingu á viðhaldsstjórnunarkerfi. Stór hluti vélbúnaðar er nú tekinn að eldast sem kallar á meira viðhald. Mannaflapörf stöðvarinnar er í stöðugri endurskoðun og fer eftir álagi og umsvifum starfseminnar á hverjum tíma.

Tekjur vegna móttöku- og flokkunarstöðvar voru 1.596 mkr. árið 2019, þær verða 1.526 mkr. skv. útkomuspá 2020 og 2.143 mkr. samkvæmt fjárhagsáætlun 2021. Rekstrarkostnaður var 1.529 mkr. árið 2019, verður 1.579 mkr. skv. útkomuspá 2020 og 1.862 mkr. samkvæmt fjárhagsáætlun 2021. Mestu breytingar felast í því að launakostnaður vex úr 298 mkr. (2019) í 399 mkr. (2021) með rekstri nýrrar vinnslulínu ásamt hækkunar á kjarasamningum, auk þess sem kostnaður við móttöku, flutning og ráðstöfun úrgangs vex úr 1000 (2019) í 1.237 mkr.

(2021), með hækkaðri gjaldskrá í uppvinnslu. Afskriftir aukast verulega, úr 109 mkr. árið 2019 í 162 mkr. árið 2021.



**Endurvinnslustöðvar:** Endurvinnslustöðvar eru reknar skv. þjónustusamningi SORPU við öll sveitarfélögin á höfuðborgarsvæðinu. Reksturinn er rekinn á núlli og hefur ekki áhrif á rekstrarniðurstöðu samlagsins enda eiga tekjur og gjöld endurvinnslustöðvanna að standast á. Endurvinnslustöðvarnar afla eigin tekna, meðal annars með innheimtu í hliði, af sölu inneignarkorta, sölu málma og raftækja ásamt umboðsgjaldi vegna móttöku skilagjaldsskyldra umbúða fyrir Endurvinnsluna hf. Mismun á tekjum og gjöldum endurvinnslustöðvanna greiða sveitarfélögin í hlutfalli við íbúafjölda í hverju sveitarfélagi. SORPA bs. rekur einnig grenndargámakerfi fyrir sveitarfélögin á höfuðborgarsvæðinu. Þetta viðfangsefni er vel skilgreint en hækkun móttökugjalda á árinu 2021 mun valda hækkun á rekstarkostnaði endurvinnslustöðva. Magn sem berst endurvinnslustöðvunum er alla jafna áætlað út frá spá um breytingu á einkaneyslu. Ástandið árið 2020 hefur hins vegar verið mjög sérstakt, magnaukning á fyrri hluta ársins en samdráttur á seinni hluta. Áætlaða þróun magns á endurvinnslustöðvunum næstu ár má sjá í næstu töflu. Skipting úrgangs milli flokka er áætluð sú sama og árið 2020 en samsetning úrgangsins sem berst endurvinnslustöðvunum hefur mikil áhrif á kostnað stöðvanna. Samsetning úrgangs hefur breyst undanfarin misseri, en markmiðið hefur verið að auka flokkun. Lykillinn að árangri á þessum sviðum er fræðsla til almennings og fyrirtækja og að endurvinnslustöðvar séu vel mannaðar af vel þjálfuðu starfsfólki. Í því samhengi er þó rétt að benda á að fyrir árið 2021 er gert ráð fyrir sama mannafla hjá endurvinnslustöðvunum og árið 2020.

#### Spá um magn úrgangs inn á endurvinnslustöðvar

	2019	Útkomuspá		Spá			
		2020	2021	2022	2023	2024	2025
Spá SSH um breytingu í einkaneyslu		-5,1%	5,5%	3,2%	2,5%	2,6%	2,5%
Spá um fjölgun			1,5	1,5	1,5	1,5	1,5
EVST (tonn)	52.826	56.312	60.254	63.086	65.610	68.300	71.032

Heimsóknum á endurvinnslustöðvunum hefur fjölgað jafnt og þétt síðustu ár. Bílateljararnir eru að telja yfir 900.000 ökutæki inn á stöðvarnar og að því gefnu að tveir séu í hverjum bíl þá eru hátt í tvær milljónir viðskiptavina að heimsækja stöðvarnar á ári.

Samningar við verktaka um gámaleigu og flutning renna út 30. mars 2021 og í undirbúningi er útboð vegna þessara flutninga sem lokið verður á haustdögum 2020, reiknað er með að kostnaður vegna nýrra samninga um flutninga og gámaleigu hækki ekki umfram vísitölur.

Rekstrarkostnaður og tekjur vegna endurvinnslustöðva voru 1.286 mkr. árið 2019, þær verða 1.472 mkr. skv. útkomuspá 2020 og 1.559 mkr. samkvæmt fjárhagsáætlun 2021. Mestu breytingar felast í því að launakostnaður vex úr 367 mkr. (2019) í 479 mkr. (2021) og skýrist hækkunin af samningum við Eflingarstarfsfólk. Einnig vex kostnaður við móttöku, flutning og ráðstöfun úrgangs úr 789 mkr. (2019) í 930 mkr. (2021), með hækkaðri gjaldskrá í móttöku- og flokkunarstöð og uppvinnslu.



## FJÁRFESTINGAR 2021-2025

**Uppvinnsla:** Bygging gas- og jarðgerðarstöðvar í Álfsnesi hófst seinni hluta árs 2018. Stöðinni var skilað af hálfu verktaka í apríl, uppkeyrsla hófst í byrjun ágúst 2020. Endanlegur kostnaður vegna GAJA er nokkuð hærri en upphaflegar áætlanir gerðu ráð fyrir. Á síðustu metrum verkefnisins leiddu tafir á gangsetningu nýrrar vélasamstæðu í móttöku og flokkunarstöð í Gufunesi, Covid-19 og óvissa með útgáfu starfsleyfis stöðvarinnar til tafa á gangsetningu GAJA, sem aftur leiddi til kostnaðarauka.

Árið 2021 verður móttaka sláturúrgangs flutt í GAJA. Kostnaður við þá aðgerð er áætlaður 140 mkr. og fellur hann til vorið 2021.

Árin 2021-2022 er gert ráð fyrir að haldið verði áfram með uppfærslu á núverandi gashreinsistöð í Álfsnesi og kaup á gasfletum sem eru forsenda þess að hægt sé að flytja og selja



metan. Eins gera áætlanir ráð fyrir því að keyptur verði gasbrennari til að brenna hauggas. Áætlaður kostnaður við þetta er 50 mkr. Til skoðunar er að koma frekar upp gastúrbínu til framleiðslu á rafmagni úr hauggasi, myndi sú rafmagnsframleiðsla nýtast til að knýja vélbúnað GAJA, amk. að hluta.



Framundan er fjárfesting í sigtunar- og hreinsibúnaði fyrir moltu sem framleidd er í GAJA, en til að uppfylla kvaðir starfsleyfis þarf að hreinsa moltuna og ná úr henni aukaefnum sem koma með lífrænum úrgangi sem skilað er í GAJA, til dæmis plasti og málmum. Önnur fjárfesting í Álfsnesi er vegna reglubundinna viðhalds- og endurnýjunarverkefna, til dæmis kaupa á hjólaskóflu.

Samkvæmt svæðisáætlun um meðhöndlun úrgangs er gert ráð fyrir að stefnt skuli að byggingu sorpbrennslustöðvar á næstu árum, enda liggur fyrir ákvörðun eigenda um að hætta urðun brennanlegs úrgangs. Brennslustöð er dýr framkvæmd, en þess má geta að heildarkostnaður við slíka stöð gæti numið um 20 milljörðum króna. Slíkt verkefni er ekki á færi samlagsins eins og sér. Verkefnið kallar á víðtæka samvinnu og vandaðan undirbúning, sem þegar er hafinn.

**Móttöku- og flokkunarstöð:** Móttöku- og flokkunarstöðin í Gufunesi hefur verið stækkuð í umfangsmiklu verkefni. Komið hefur verið upp nýrri vinnslulínu sem hefur það markmið að taka við lífrænum heimilisúrgangi af höfuðborgarsvæðinu, hreinsa efnisstrauminn til að skila hreinni efnisstraumi til vinnslu í GAJA. Hafist var handa við stækkun stöðvarinnar á miðju ári 2019 og var sjálf byggingin tilbúin í febrúar 2020. Sú hlið þessa verkefnis sem snéri að vélbúnaði hefur hins vegar gengið ver - allt frá því að samningar um vélbúnaðarkaup og fjármögnun þeirra töfðust um miðbik ársins 2019. Þannig má segja að skuggi hafi verið yfir áætlanagerð og eftirfylgni verkefnisins allt frá upphafi. Uppsetning vélbúnaðar tafðist á vordögum 2020 og uppkeyrsla hans hófst í byrjun júní. Af ýmsum ástæðum hefur kostnaður við vélbúnaðinn orðið hærri en ráð var fyrir gert í upphaflegum áætlunum. Verktafir eru stór ástæða og Covid-19 setti sitt mark á uppsetningu og uppkeyrslu búnaðarins vor og sumar 2020.

Í fjárfestingaáætlunum fyrir MTFS er gert ráð fyrir kaupum á pressu fyrir efni sem skilar sér frá vindskiljum í nýju framleiðslulínunum stöðvarinnar, sú fjárfesting fellur til 2021. Einnig verður fjárfest í umbúðaskilju árið 2022, til að flokka megi lífrænan úrgang frá umbúðum. Loks er gert ráð fyrir allmikilli fjárfestingu til að undirbúa útflutning á brennanlegum úrgangi, sem kallar m.a. á nýjan búnað til pökkunar, plastbindingar og almennrar aðstöðusköpunar, og fellur sú fjárfesting til á seinni hluta rekstrarárs 2021. Önnur fjárfesting í Gufunesi er m.a. nauðsynleg viðhaldsverkefni s.s. endurnýjun á timburtætara, endurnýjun innvigtar og endurnýjun á nokkrum hreyfanlegum vinnutækjum.

**Endurvinnslustöðvar:** Á undanförunum árum hefur umfang úrgangs sem skilað er til endurvinnslustöðva vaxið verulega. Umferð hefur aukist verulega og ástandið er víða orðið erfitt, einkum þó á stöðinni á Dalvegi. Bent hefur verið á að tryggja þurfi öryggi starfsmanna og viðskiptavina og lágmarka slyshættu. Endurskoðun á fyrirkomulagi endurvinnslustöðva samlagsins er því löngu tímabær og hefur verið rætt um flutning stöðvarinnar við Sævarhöfða, lokun stöðvarinnar við Dalveg og stækkun stöðvarinnar við Jafnasel. Af hálfu samlagsins hefur ítrekað verið bent á þetta og settar fram hugmyndir um stækkun stöðvarinnar í Jafnaseli, og óskað eftir leiðbeiningum um hvað gæti tekið við, ef stöðinni við Dalveg verður lokað. Lítið hefur þó þokast í þessum málum, með þeirri undantekningu þó að fyrir liggur að á árinu 2023 verður endurvinnslustöðinni á Sævarhöfða lokað en þess í stað opnuð endurvinnslustöð við Lambhagaveg. Áætlanir um fjárfestingar endurvinnslustöðvanna byggja því á þeirri forsendu að engin önnur breyting verði á fyrirkomulagi eða staðsetningu stöðvanna. Áætlaður kostnaður við uppbyggingu nýrrar endurvinnslustöðvar við Lambhagaveg er 840 milljónir króna. Samkvæmt ákvörðun eigenda er þó fjárfesting í endurvinnslustöðvum ekki hluti af fjárfestingaáætlun samlagsins, þess í stað verða ákvarðanir um slíkar fjárfestingar teknar af eigendum og undirbúningur og framkvæmd þeirra fjármagnaðar sérstaklega af þeim.

**Aðalskrifstofa:** Gert er ráð fyrir uppfærslu á fjárhagskerfum SORPU árið 2021. Sú fjárfesting er áætluð um 50 milljónir og inniheldur nýtt bókhaldskerfi, ásamt tengingum við önnur kjarnakerfi SORPU bs. Einnig er gert ráð fyrir að fjárfesta í innkaupakerfi sem rúmast innan fjárfestingaáætlunar. Gert er ráð fyrir 10 milljónum í fjárfestingar vegna skrifstofuhúsnæðis að Gylfaflöt 5 en talin er þörf á að bæta vinnuástöðu starfsfólks og færa til nútímalegri háttá.



## STARFSFÓLK

Á árinu 2021 eru áætlaður fjöldi stöðugilda 122,6. Fjölgun stöðugilda á milli ára er m.a. vegna innhýsingar á vinnu á verkstæði í móttöku- og flokkunarstöð (MTFS) ásamt því að viðbótar tækjabúnaður í stöðinni kallar á aukinn mannskap til að sinna vélum og stýra mannafla.

Starfsmannafjöldi á starfsstöðvum

	Raun 2016	Raun 2017	Raun 2018	Raun 2019	Útkomuspá/ Áætlun 2020	Áætlun 2021
Fjöldi starfsmanna	135	140	135	134	133	134
Fjöldi stöðugilda	107,2	111,4	112,5	112,7	119,1	122,6
Stöðugildi eftir þjónustubáttum:						
Góði hirðirinn	25,1	27,2	23,0	21,4	23,4	25,0
Uppvinnsla i)	11,0	13,2	15,8	15,3	14,1	14,6
Endurvinnslustöðvar	32,0	31,5	34,4	35,9	37,6	37,6
Móttöku- og flokkunarstöð ii)	26,8	27,6	28,3	27,9	27,0	33,6
Fjármálasvið iii)	6,4	7,1	5,9	6,0	9,0	6,0
Skrifstofa framkvæmdastjóra iv)	5,9	4,8	5,1	6,2	8,0	5,8

i) Ný eining í stjórnskipulagi frá 2020, felur í sér gas- og jarðgerðarstöð, urðunarstað og gashreinsistöð.

ii) Öll starfsemi samlagsins í Gufunesi bæði móttöku- og flokkunarstöð og vikt.

iii) Ný eining í stjórnskipulagi frá 2020, hét áður Skrifstofa og fjármál

iv) Ný eining í stjórnskipulagi frá 2020, voru áður Umhverfis- og fræðsludeild og Þróunar- og tæknideild.

## SOFNFRAMLÖG TIL SORPU

Í upphafi árs 2021 er gert ráð fyrir 500 mkr. stofnframlagi frá eigendum til SORPU bs., sjá skiptingu niður á eigendur í töflu að neðan.

Sveitarfélag	2021	2022	2023	2024	2025
Reykjavík	281.700	0	0	0	0
Kópavogur	81.500	0	0	0	0
Hafnarfjörður	64.400	0	0	0	0
Garðabær	36.300	0	0	0	0
Mosfellsbær	25.900	0	0	0	0
Seltjarnarnes	10.200	0	0	0	0
<b>Samtals</b>	<b>500.000</b>	<b>0</b>	<b>0</b>	<b>0</b>	<b>0</b>

## FRAMLÖG VEGNA REKSTURS ENDURVINNSLUSTÖÐVA

Ákveði eigendur að ráðast í fyrirhugaðar framkvæmdir vegna breytinga á rekstri endurvinnslustöðva að þá munu eigendur þurfa að leggja til framlög eins og gerð er grein fyrir í töflunni að neðan.

Sveitarfélag	2021	2022	2023	2024	2025
Reykjavík	33.241	225.360	417.479	450.720	0
Kópavogur	9.617	65.200	120.783	130.400	0
Hafnarfjörður	7.599	51.520	95.441	103.040	0
Garðabær	4.283	29.040	53.797	58.080	0
Mosfellsbær	3.056	20.720	38.384	41.440	0
Seltjarnarnes	1.204	8.160	15.116	16.320	0
<b>Samtals</b>	<b>59.000</b>	<b>400.000</b>	<b>741.000</b>	<b>800.000</b>	<b>0</b>

## FJÁRHAGSLEG STAÐA

Frá því í febrúar 2020 hefur verið unnið að fjárhagslegri endurskipulagningu hjá SORPU. Útkomuspá fyrir rekstrarárið 2020 er neikvæð en gert er ráð fyrir að jafnvægi verði komið á rekstur samlagsins 2021. Gert er ráð fyrir að yfirdráttarlán samlagsins verði nýtt að miklu leyti fyrri hluta ársins þegar að fjárfestingar eru hvað mestar en að þörf fyrir það minnki sem líður á rekstrarárið 2021.

Gert er ráð fyrir að fjárfestingar samlagsins verði fjármagnaðar að hluta til með stofnframlögum, eigin fé og lánsfé. Í fjárhagsáætlun 2021 er heimild fyrir allt að 300 mkr. lántöku ásamt því að yfirdráttarheimild að fjárhæð 1.100 mkr. verði framlengd til 31.12.2021.

## LYKILTÖLUR

Kennitölur	2017	2018	2019	Útksp. 2020	Áætlun 2021
Veltufjárhlutfall	2,21	2,43	0,94	0,32	0,48
Eiginfjárhlutfall	67,9%	75,8%	48,3%	47,4%	54,1%
Arðsemi eigin fjár	17,8%	17,7%	2,6%	-6,1%	6,3%
Skuldsetningarhlutfall	10,3%	5,4%	67,5%	58,2%	44,6%
Veltufé frá rekstri/rekstrartekjum	15,8%	18,0%	8,9%	2,2%	15,1%
Framlegð/rekstrartekjum	15,3%	17,7%	9,7%	4,7%	18,0%

*\*Gert er ráð fyrir að veltufjárhlutfall verði komið í um 1 árin 2022-2023*

## FJÁRHAGSÁÆTLUN 2021-2025

	Ársreikningur 2019	Árshlutareikningur 1/1 -30/6 2020	Útkomuspá 2020	Áætlun 2021	Áætlun 2022	Áætlun 2023	Áætlun 2024	Áætlun 2025
<b>Rekstrartekjur</b>								
Þjónustutekjur .....	3.838.693.885	1.833.857.066	3.779.576.274	4.690.029.145	5.388.864.201	5.508.609.583	5.631.247.932	5.756.857.907
Aðrar tekjur .....	9.518.685	0	0	0	0	0	0	0
	<u>3.848.212.570</u>	<u>1.833.857.066</u>	<u>3.779.576.274</u>	<u>4.690.029.145</u>	<u>5.388.864.201</u>	<u>5.508.609.583</u>	<u>5.631.247.932</u>	<u>5.756.857.907</u>
<b>Rekstrargjöld</b>								
Laun og tengd gjöld .....	1.198.070.885	639.740.856	1.451.380.908	1.516.145.370	1.621.719.794	1.689.832.026	1.760.804.971	1.834.758.779
Annar rekstrarkostnaður .....	2.277.361.208	1.005.476.914	2.148.932.568	2.330.297.762	2.831.709.027	2.877.739.331	2.924.516.310	2.972.049.217
Afskriftir .....	222.565.565	95.550.931	271.409.928	424.479.631	434.479.631	434.479.631	434.479.631	434.479.631
	<u>3.697.997.658</u>	<u>1.740.768.701</u>	<u>3.871.723.404</u>	<u>4.270.922.763</u>	<u>4.887.908.452</u>	<u>5.002.050.987</u>	<u>5.119.800.912</u>	<u>5.241.287.628</u>
<b>Hagnaður -(tap) fyrir fjármagnsgjöld.....</b>	150.214.912	93.088.366	( 92.147.130)	419.106.382	500.955.749	506.558.596	511.447.020	515.570.279
<b>Fjármunatekjur og (fjármagnsgjöld)</b>								
Vaxtatekjur, verðbætur og arður, gengismunur .....	0	0	0	0	0	0	0	0
Vaxtagjöld og verðbætur og gengismunur .....	( 52.609.018)	( 73.122.651)	( 146.245.302)	( 200.447.244)	( 189.306.804)	( 195.992.634)	( 173.300.405)	( 157.856.066)
Áhnif hlutdeildarféлага .....	( 1.321.587)							
Fjármunatekjur og (fjármagnsgjöld) .....	<u>( 53.930.605)</u>	<u>( 73.122.651)</u>	<u>( 146.245.302)</u>	<u>( 200.447.244)</u>	<u>( 189.306.804)</u>	<u>( 195.992.634)</u>	<u>( 173.300.405)</u>	<u>( 157.856.066)</u>
<b>Hagnaður ársins .....</b>	<u>96.284.307</u>	<u>19.965.715</u>	<u>( 238.392.432)</u>	<u>218.659.138</u>	<u>311.648.945</u>	<u>310.565.962</u>	<u>338.146.615</u>	<u>357.714.213</u>

## EFNAHAGSREIKNINGUR ÁÆTLUN 2021-2025

### Eignir

	Ársreikningur 2019	Árshlutareikningur 1/1 -30/6 2020	Útkomuspá 2020	Áætlun 2021	Áætlun 2022	Áætlun 2023	Áætlun 2024	Áætlun 2025
<b>Fastafjármunir</b>								
Varanlegir rekstrarfjármunir:								
Gufunes móttökustöð .....	563.936.478	850.709.290	386.483.895	557.824.264	557.824.264	557.824.264	557.824.264	557.824.264
Álfsnes urðunarstöð/svæðisáætlun .....	4.919.275.081	5.500.698.057	5.704.693.950	5.926.693.950	5.601.214.319	5.390.734.688	5.071.255.057	4.676.775.426
Gufunes vélar og tæki .....	883.314.031	838.791.464	1.427.568.990	1.298.768.990	1.452.618.990	1.636.594.590	1.789.214.590	1.899.784.590
Endurvinnslustöðvar .....	408.678.382	400.535.160	392.391.938	435.105.494	818.819.050	1.543.532.606	2.127.246.162	2.110.959.718
	<u>6.775.203.972</u>	<u>7.590.733.971</u>	<u>7.911.138.773</u>	<u>8.218.392.698</u>	<u>8.430.476.623</u>	<u>9.128.686.148</u>	<u>9.545.540.073</u>	<u>9.245.343.998</u>
Áhættufjármunir og langtímakröfur:								
Eignarhlutir í öðrum félögum .....	24.336.754	24.336.754	24.336.754	24.336.754	24.336.754	24.336.754	24.336.754	24.336.754
Fyrirframgreiddur kostnaður .....	0	0	0	0	0	0	0	0
Bundnar bankainnstæður .....	40.674.566	101.503.228	107.000.000	115.560.000	121.338.000	127.404.900	133.775.145	140.463.902
	<u>65.011.320</u>	<u>125.839.982</u>	<u>131.336.754</u>	<u>139.896.754</u>	<u>145.674.754</u>	<u>151.741.654</u>	<u>158.111.899</u>	<u>164.800.656</u>
<b>Fastafjármunir</b>	<b>6.840.215.292</b>	<b>7.716.573.953</b>	<b>8.042.475.527</b>	<b>8.358.289.452</b>	<b>8.576.151.377</b>	<b>9.280.427.802</b>	<b>9.703.651.972</b>	<b>9.410.144.654</b>
<b>Veltufjármunir</b>								
Skammtímakröfur:								
Viðskiptakröfur .....	155.146.186	190.101.116	160.000.000	160.000.000	218.464.160	239.208.908	251.169.353	263.727.821
Aðrar kröfur .....	58.795.814	14.656.519	30.000.000	30.000.000	31.500.000	33.075.000	34.728.750	36.465.188
Kröfur á tengd félög .....	237.366.614	221.919.790	251.991.765	251.991.765	264.591.353	277.820.921	291.711.967	306.297.565
Fyrirframgreiddur kostnaður .....	150.773.091	75.386.546	0	0	0	0	0	0
Handbært fé:								
Bankainnstæður .....	441.568.409	123.676.846	100.000.000	100.000.000	335.977.752	510.787.508	869.235.938	732.925.948
<b>Veltufjármunir</b>	<b>1.043.650.114</b>	<b>625.740.817</b>	<b>541.991.765</b>	<b>541.991.765</b>	<b>850.533.265</b>	<b>1.060.892.337</b>	<b>1.446.846.008</b>	<b>1.339.416.522</b>
<b>Eignir samtals</b>	<b>7.883.865.406</b>	<b>8.342.314.770</b>	<b>8.584.467.292</b>	<b>8.900.281.217</b>	<b>9.426.684.642</b>	<b>10.341.320.139</b>	<b>11.150.497.980</b>	<b>10.749.561.176</b>

## 31. desember ár hvert

### Skuldir og eigið fé

	Ársreikningur 2019	Árshlutareikningur 1/1 -30/6 2020	Útkomuspá 2020	Áætlun 2021	Áætlun 2022	Áætlun 2023	Áætlun 2024	Áætlun 2025
<b>Eigið fé</b>								
Stofnfé .....	886.962.568	886.962.568	1.386.962.568	1.886.962.568	1.886.962.568	1.886.962.568	1.886.962.568	1.886.962.568
Óráðstafað eigið fé .....	2.922.602.942	2.942.568.657	2.684.210.510	2.902.869.647	3.214.518.592	3.525.084.554	3.863.231.169	4.220.945.383
<b>Eigið fé samtals</b>	<b>3.809.565.510</b>	<b>3.829.531.225</b>	<b>4.071.173.078</b>	<b>4.789.832.215</b>	<b>5.101.481.160</b>	<b>5.412.047.122</b>	<b>5.750.193.737</b>	<b>6.107.907.951</b>
<b>Langtímaskuldir</b>								
Skuldir við lánastofnanir .....	2.571.546.849	2.480.824.784	2.367.615.720	2.463.424.375	2.274.224.843	2.100.571.259	1.305.153.593	1.254.495.353
Skuldbinding vegna endurvinnslustöðva .....	292.313.989	307.006.602	322.397.316	384.382.003	787.939.753	1.533.088.103	2.127.246.162	2.110.959.718
Skuldbinding vegna ábyrgðar á urðunarstað .....	97.726.239	104.038.671	107.000.000	126.260.000	132.573.000	139.201.650	146.161.733	153.469.819
<b>Langtímaskuldir</b>	<b>2.961.587.077</b>	<b>2.891.870.057</b>	<b>2.797.013.036</b>	<b>2.974.066.378</b>	<b>3.194.737.596</b>	<b>3.772.861.012</b>	<b>3.578.561.488</b>	<b>3.518.924.890</b>
<b>Skammtímaskuldir</b>								
Bankalán .....	176.900	792.618.851	736.619.957	151.199.513	0	0	0	0
Viðskiptaskuldir .....	547.291.004	401.121.158	424.869.772	413.991.765	524.266.354	548.258.420	573.450.089	599.901.348
Ýmsar skammtímaskuldir .....	301.061.480	181.917.088	300.000.000	300.000.000	350.000.000	367.500.000	385.875.000	405.168.747
Næsta árs afborganir langtímaskulda .....	264.183.435	245.256.391	254.791.449	271.191.345	256.199.532	240.653.584	862.417.666	117.658.240
<b>Skammtímaskuldir</b>	<b>1.112.712.819</b>	<b>1.620.913.488</b>	<b>1.716.281.178</b>	<b>1.136.382.623</b>	<b>1.130.465.886</b>	<b>1.156.412.004</b>	<b>1.821.742.755</b>	<b>1.122.728.335</b>
<b>Skuldir samtals</b>	<b>4.074.299.896</b>	<b>4.512.783.545</b>	<b>4.513.294.214</b>	<b>4.110.449.001</b>	<b>4.325.203.482</b>	<b>4.929.273.016</b>	<b>5.400.304.243</b>	<b>4.641.653.225</b>
<b>Skuldir og eigið fé samtals</b>	<b>7.883.865.406</b>	<b>8.342.314.770</b>	<b>8.584.467.292</b>	<b>8.900.281.216</b>	<b>9.426.684.642</b>	<b>10.341.320.138</b>	<b>11.150.497.980</b>	<b>10.749.561.176</b>



## Sjóðstreymi áætlun 2021-2025

### Handbært fé frá rekstri

	Ársreikningur 2019	Árshlutareikningur 1/1 -30/6 2020	Útkomuspá 2020	Áætlun 2021	Áætlun 2022	Áætlun 2023	Áætlun 2024	Áætlun 2025
Frá rekstri:								
Hagnaður (-tap) af reglulegri starfsemi .....	96.284.305	19.965.715	( 238.392.432)	218.659.138	311.648.945	310.565.962	338.146.615	357.714.213
Rekstrarliðir sem ekki hafa áhrif á fjárstreymi:								
Afskriftir .....	222.565.565	95.550.931	271.409.928	424.479.631	434.479.631	434.479.631	434.479.631	434.479.631
Sölu(hagnaður)/tap fastafjármuna .....	( 75.575)							
Ábyrgðargjald v/urðunarstaða .....	0							
Áhrif hlutdeildarféлага .....	1.321.587	0	0	0	0	0	0	0
Verðb. og gengism. af eignum og skuldum .....	24.147.360	25.430.160	50.860.320	67.000.000	67.000.000	67.000.000	67.000.000	67.000.000
	<u>344.243.242</u>	<u>140.946.806</u>	<u>83.877.816</u>	<u>710.138.769</u>	<u>813.128.576</u>	<u>812.045.593</u>	<u>839.626.246</u>	<u>859.193.844</u>
Breytingar á rekstrartengdum eignum og skuldum:								
Skammtimákröfur, lækkun (hækkun) .....	138.138.110	100.017.734	160.089.940	0	( 72.563.748)	( 35.549.316)	( 27.505.241)	( 28.880.504)
Skammtimaskuldir, hækkun (lækkun) .....	348.836.879	527.127.713	( 123.659.612)	( 10.878.007)	160.274.589	41.492.066	43.566.669	45.745.006
	<u>486.974.989</u>	<u>627.145.447</u>	<u>36.430.328</u>	<u>( 10.878.007)</u>	<u>87.710.841</u>	<u>5.942.750</u>	<u>16.061.428</u>	<u>16.864.502</u>
<b>Handbært fé frá rekstri</b>	<b>831.218.231</b>	<b>768.092.253</b>	<b>120.308.144</b>	<b>699.260.762</b>	<b>900.839.417</b>	<b>817.988.343</b>	<b>855.687.674</b>	<b>876.058.347</b>

	Ársreikningur 2019	Árshlutareikningur 1/1 -30/6 2020	Útkomuspá 2020	Áætlun 2021	Áætlun 2022	Áætlun 2023	Áætlun 2024	Áætlun 2025
<b>Fjárfestingarhreyfingar</b>								
Fjárfest í Gufunesi Fasteign - Stökkun MTFS .....	( 357.835.779)	( 52.877.913)	( 93.957.345)	0	0	0	0	0
Fjárfest í Gufunesi Tækjabúnaður MTFS .....	( 487.770.417)	( 249.941.626)	( 496.454.459)	0	0	0	0	0
Fjárfest í gasgerðarlausn GAIA .....	( 3.084.413.647)	( 598.354.612)	( 711.818.869)	0	0	0	0	0
Fjárfest í Gufunesi - Fasteign og umhverfi .....	( 13.056.452)		( 5.000.000)	( 71.000.000)	( 15.000.000)	( 23.000.000)	( 12.000.000)	( 13.000.000)
Fjárfest í Gufunesi - Vinnuvélar .....	( 11.934.279)	( 1.100.000)	0	( 98.620.000)	( 72.500.000)	( 50.950.000)	( 52.120.000)	( 93.570.000)
Fjárfest í Gufunesi - Tækjabúnaður Viðbót .....			( 27.300.500)	( 33.200.000)	( 57.950.000)	( 110.025.600)	( 88.500.000)	( 4.000.000)
Fjárfest í GAJA Fasteign og umhverfi .....			( 6.700.000)	( 140.000.000)	( 30.000.000)	( 200.000.000)	( 100.000.000)	0
Fjárfest í GAJA - Vinnuvélar .....		( 16.950.000)	( 41.000.000)	( 98.200.000)	( 12.000.000)	( 1.000.000)	( 15.000.000)	( 40.000.000)
Fjárfest í GAJA - Tækjabúnaður .....			0	( 50.000.000)	( 3.000.000)	( 3.000.000)	0	0
Fjárfest í Álfsnesi og Gash Fasteign og umhverfi .....	( 82.692.684)		0	( 95.000.000)	( 30.000.000)	( 20.000.000)	0	0
Fjárfest í Álfsnesi og Gash - Vinnuvélar .....			0	( 7.000.000)	( 4.000.000)	0	0	0
Fjárfest í Álfsnesi og Gash - Tækjabúnaður .....			( 25.900.000)	( 41.800.000)	( 30.000.000)	0	0	0
Fjárfest í Gufunesi Skrifstofa .....	( 17.639.209)		( 15.500.000)	( 34.200.000)	( 8.400.000)	0	0	0
Fjárfest í Endurvinnslustöðvum .....			0	( 59.000.000)	( 400.000.000)	( 741.000.000)	( 600.000.000)	0
Soluverð fastafjármuna .....	987.258	0	0	0	0	0	0	0
Breyting langtímakrafna .....			0	0	0	0	0	0
Breyting bundinna innstæðna .....	40.592.491	( 60.828.662)	( 18.122.223)	( 8.560.000)	( 5.778.000)	( 6.066.900)	( 6.370.245)	( 6.688.757)
Fjárfest í eignarhlutum .....			0	0	0	0	0	0
<b>Fjárfestingarhreyfingar</b>	<b>( 4.013.762.718)</b>	<b>( 980.052.813)</b>	<b>( 1.441.753.396)</b>	<b>( 756.580.000)</b>	<b>( 668.628.000)</b>	<b>( 1.155.042.500)</b>	<b>( 873.990.245)</b>	<b>( 157.258.757)</b>

	Ársreikningur 2019	Árshlutareikningur 1/1 -30/6 2020	Útkomuspá 2020	Áætlun 2021	Áætlun 2022	Áætlun 2023	Áætlun 2024	Áætlun 2025
<b>Fjármögnunargreyingar</b>								
Ábyrgðargjald v/urðunarstaða .....	13.590.603	6.312.432	( 48.203.211)	8.560.000	5.778.000	6.066.900	6.370.245	6.688.757
Ný langtímalán vegna SORPU bs. ....	2.740.000.000	0	0	300.000.000	0	0	0	0
<b>Ný langtímalán vegna EVST greidd til SORPU .....</b>				59.000.000	400.000.000	741.000.000	600.000.000	0
Greiddar afborganir langtímalána .....	( 202.485.680)	( 136.566.093)	( 264.183.435)	( 254.791.449)	( 271.191.345)	( 256.199.532)	( 240.653.584)	( 862.417.666)
Skammtíma bankalán .....			736.619.957	( 585.420.444)	( 151.199.513)	0	0	0
Breyting á skuldbindingu v/endurvinnslustöðva .....	47.533.510	24.322.658	55.643.532	29.971.131	20.379.194	20.996.544	11.034.341	619.329
Stofnfjárukning vegna gasgerðarstöðvar/urðun .....	199.999.999		500.000.000	500.000.000	0	0	0	0
<b>Fjármögnunargreyingar</b>	<b>2.798.638.432</b>	<b>( 105.931.003)</b>	<b>979.876.843</b>	<b>57.319.238</b>	<b>3.766.336</b>	<b>511.863.912</b>	<b>376.751.002</b>	<b>( 855.109.580)</b>
<b>Hækkun (lækkun) á handbæru fé .....</b>	<b>( 383.906.055)</b>	<b>( 317.891.563)</b>	<b>( 341.568.409)</b>	<b>( 0)</b>	<b>235.977.753</b>	<b>174.809.755</b>	<b>358.448.431</b>	<b>( 136.309.990)</b>
Handbært fé í byrjun tímabils .....	825.474.464	441.568.409	441.568.409	100.000.000	100.000.000	335.977.752	510.787.508	869.235.938
<b>Handbært fé í lok tímabils .....</b>	<b>441.568.409</b>	<b>123.676.846</b>	<b>100.000.000</b>	<b>100.000.000</b>	<b>335.977.752</b>	<b>510.787.508</b>	<b>869.235.938</b>	<b>732.925.948</b>

REKSTRARÁÆTLUN

2021

SUNDURLIÐANIR ENDURVINNSLUSTÖÐVA OG GRENNARGÁMA

## REKSTUR ENDURVINNSLUSTÖÐVA

Deild 50 Endurvinnslustöðvar	Ársreikningur 2019	Áætlun 2020	Útkomuspá 2020	Áætlun 2021
<b>Þjónustutekjur</b>				
<b>Tekjur samtals:</b>	1.285.841.236	1.453.671.998	1.472.551.924	1.559.068.354
<b>Laun og tengd gjöld</b>				
Laun .....	292.880.614	331.087.651	333.793.592	338.410.284
Stjórnarlausn .....	0	0	0	0
Áfallið orlof starfsmanna .....	-228.235	0	7.030.790	995.000
Tryggingagjald .....	22.743.997	25.081.846	26.311.770	34.380.544
Lífeyrissjóðsgjöld .....	38.355.024	42.357.412	45.325.429	66.639.352
Dagpeningar, bifreiðastyrkir .....	7.164.073	6.985.826	8.377.902	28.707.435
Sjúkra- og orlofstryggingar .....	5.697.136	6.328.974	6.696.316	9.525.347
Laun og tengd gjöld	366.612.609	411.841.709	427.535.799	478.657.962
<b>Starfsmannakostnaður:</b>				
Slysatryggingar .....	579.606	580.579	596.868	601.397
Fæðis- og kaffikostnaður .....	1.170.330	800.000	755.153	600.000
Vinnufatnaður .....	3.035.688	2.800.000	3.032.221	3.021.394
Menntun og námskostnaður .....	151.549	3.000.000	920.000	0
Annar starfsmannakostnaður .....	4.301.321	3.900.000	1.832.864	2.490.979
Hlutdeild í starfsmannakostnaði vigtar .....	0	0	0	20.480
Starfsmannakostnaður	9.238.494	11.080.579	7.137.106	6.734.251
<b>Móttaka, flutningur og ráðstöfun úrgangs:</b>				
Eyðingargjöld .....	453.823.920	522.567.129	538.928.154	538.928.154
Flutningar .....	271.573.376	308.548.698	303.104.110	316.663.541
Véla- og gámaleiga .....	52.848.854	60.300.000	57.369.328	63.463.319
Innlend útboðsverk .....	0	0	0	0
Rekstrarvörur .....	1.717.402	1.050.000	2.013.005	2.126.839
Landleiga og urðunargjald .....	0	0	0	0
Innlend tækniástoð .....	6.077.604	7.000.000	4.876.513	5.000.000
Erlend tækniástoð .....	0	0	0	0
Viðhald véla og tækja .....	2.474.938	3.500.000	3.373.545	3.275.661
Tryggingar véla og tækja .....	0	0	0	0
Eftirlitsgjöld .....	60.200	400.000	393.000	459.512
Rannsóknarkostnaður .....	0	0	0	0
Móttaka, flutningur og ráðstöfun úrgangs	788.576.294	903.365.827	910.057.655	929.917.026

Deild 50 Endurvinnslustöðvar	Ársreikningur 2019	Áætlun 2020	Útkomuspá 2020	Áætlun 2021
<b>Rekstur húsnæðis og lóðar:</b>				
Húsaleiga .....	0	0	0	0
Rafmagn og hiti .....	4.479.259	4.500.000	4.590.409	4.762.029
Viðhald og rekstur húsnæðis .....	13.357.441	13.000.000	12.712.845	12.397.530
Viðhald lóðar .....	19.372.452	16.500.000	15.057.437	36.974.815
Fasteignagjöld og lóðarleiga .....	6.498.019	6.600.000	6.593.190	6.660.000
Snjóokstur / hálkueyðing .....	3.173.777	3.400.000	5.123.460	5.241.492
Hreinlætiskostnaður .....	5.056.418	0	5.151.541	5.394.503
Annar húsnæðiskostnaður .....	1	9.553.000	3.900.000	3.150.000
Rekstur húsnæðis og lóðar	51.937.367	53.553.000	53.128.882	74.580.370
<b>Markaðs- og sölukostnaður:</b>				
Auglýsingar .....	548.111	2.500.000	2.045.944	2.050.000
Styrktarauglýsingar .....	75.000	110.000	100.000	100.000
Kynningarkostnaður og sölulaun .....	2.643.425	250.000	169.555	150.000
Markaðs- og sölukostnaður	3.266.536	2.860.000	2.315.499	2.300.000
<b>Rekstur bifreiða og flutningatækja:</b>				
Rekstur bifreiða og tækja, eldsneyti .....	1.197.735	1.100.000	1.239.218	946.000
Rekstur bifreiða og tækja, viðhald .....	903.830	600.000	1.574.438	756.000
Rekstur bifreiða og tækja, hjólbarðar .....	41.698	100.000	100.000	190.000
Rekstur bifreiða og tækja, skattar og tryggingar .....	485.894	750.000	692.104	504.000
Rekstur bifreiða og tækja, rekstrarleiga .....	2.549.152	2.900.000	3.243.470	2.540.000
Rekstur bifreiða og tækja, annað .....	0	0	0	300.000
Rekstur bifreiða og flutningatækja	5.178.309	5.450.000	6.849.230	5.236.000
<b>Skrifstofu- og stjórnunarkostnaður:</b>				
Viðhald skrifstofuáhalda .....	26.627	50.000	20.000	1.080.000
Aðkeyptur akstur .....	150.132	500.000	300.000	300.000
Ritföng og prentun .....	756.342	1.300.000	951.855	616.818
Símakostnaður .....	3.121.608	3.439.394	3.559.528	3.356.317
Burðargjöld .....	0	0	5.516	5.528
Ferðakostnaður .....	159.567	850.000	300.000	930.000
Risna og fundakostnaður .....	63.739	30.000	50.000	0
Bækur og tímarit .....	0	39.000	30.000	0
Rekstur tölvubúnaðar .....	14.707.142	12.711.877	13.582.415	8.150.000
Félags- og aðildargjöld .....	75.013	0	0	0
Reikningsleg aðstoð .....	0	0	0	0
Lögfræðileg aðstoð .....	65.683	0	0	0
Aðkeypt þjónusta .....	38.826.193	43.734.233	43.407.563	44.400.000
Vátryggingar .....	1.760.112	1.666.379	1.652.758	1.740.000
Sölutap fastafjármuna .....	0	0	0	0
Afskrifaðar tapaðar kröfur .....	-7.480	0	-5.775	0
Annar kostnaður .....	1.326.950	1.200.000	1.673.894	1.064.083
Annar kostnaður	61.031.628	65.520.883	65.527.754	61.642.745
<b>Rekstrarkostnaður samtals</b>	<b>1.285.841.237</b>	<b>1.453.671.998</b>	<b>1.472.551.924</b>	<b>1.559.068.354</b>

## GREIÐSLUR SVEITARFÉLAGA

### ÞJÓNUSTUSAMNINGUR VEGNA EVST

\*Áætlaðar innheimtar tekjur í hliði eru um 350 mkr.

<b>Heildarfjárhæð</b>		<b>1.245.544.318</b>
<b>Sveitarfélag</b>	<b>%</b>	<b>Hlutdeild</b>
Reykjavík	56,34%	701.739.669
Kópavogur	16,30%	203.023.724
Garðabær	7,26%	90.426.517
Hafnarfjörður	12,88%	160.426.108
Mosfellsbær	5,18%	64.519.196
Seltjarnarnes	2,04%	25.409.104
<b>Samtals</b>	<b>100,00%</b>	<b>1.245.544.318</b>

### LÁN VEGNA EVST

<b>Heildarfjárhæð</b>		<b>21.008.880</b>
<b>Sveitarfélag</b>	<b>%</b>	<b>Hlutdeild</b>
Reykjavík	56,34%	11.836.403
Kópavogur	16,30%	3.424.447
Garðabær	7,26%	1.525.245
Hafnarfjörður	12,88%	2.705.944
Mosfellsbær	5,18%	1.088.260
Seltjarnarnes	2,04%	428.581
<b>Samtals</b>	<b>100,00%</b>	<b>21.008.880</b>

### FRAMLAG VEGNA EVST

<b>Framlag til SORPU v. EVST f. framkvæmdum</b>		
<b>Heildarfjárhæð</b>		<b>59.000.000</b>
<b>Sveitarfélag</b>	<b>%</b>	<b>Hlutdeild</b>
Reykjavík	56,34%	33.240.600
Kópavogur	16,30%	9.617.000
Garðabær	7,26%	4.283.400
Hafnarfjörður	12,88%	7.599.200
Mosfellsbær	5,18%	3.056.200
Seltjarnarnes	2,04%	1.203.600
<b>Samtals</b>	<b>100,00%</b>	<b>59.000.000</b>

## REKSTUR GRENNARGÁMA

Deild 60 Grenndargámar	Ársreikningur 2019	Áætlun 2020	Útkomuspá 2020	Áætlun 2021
<b>Tekjur vegna grenndargámakerfis</b>	64.866.186	60.128.170	75.749.818	83.188.177
<b>Gjöld vegna grenndargámakerfis</b>				
Móttökugjöld	1.170.688	777.875	9.328.065	9.438.648
Flutningur	46.248.128	42.354.612	48.543.963	52.495.875
Gámaleiga	15.295.464	14.344.378	15.165.031	17.905.200
Annað (þrif, viðhald, þóknun ofl.)	2.151.906	2.651.305	2.712.759	3.348.454

## ÞJÓNUSTUSAMNINGUR VEGNA GRENNARGÁMA

<b>Heildarfjárhæð</b>		<b>83.188.177</b>
<b>Sveitarfélag</b>	<b>%</b>	<b>Hlutdeild</b>
Reykjavík	77,30%	64.304.461
Kópavogur	3,70%	3.077.963
Garðabær	5,80%	4.824.914
Hafnarfjörður	9,10%	7.570.124
Mosfellsbær	1,70%	1.414.199
Seltjarnarnes	2,40%	1.996.516
<b>Samtals</b>	<b>100,00%</b>	<b>83.188.177</b>