

## SKIPULAGS- OG MATSLÝSING

Deiliskipulag iðnaðarsvæðis í Kapelluhrauni og Straumsvík

05.ágúst.2022



## EFNISYFIRLIT

MYNDASKRÁ	2
TÖFLUSKRÁ	2
1 FORSENDUR	3
1.1 Viðfangsefni	3
1.2 Carbfix tæknin	4
1.3 Coda Terminal	5
1.4 Svæði A	5
1.5 Svæði B	5
1.6 Samgöngur	5
1.7 Umhverfi og staðhættir	6
1.8 Tengsl við aðrar áætlanir	7
1.8.1 Aðgerðaráætlun í loftslagsmálum	7
1.8.2 Landskipulagsstefna	7
1.8.3 Svæðisskipulag höfuðborgarsvæðisins	8
1.8.4 Aðalskipulag	8
1.8.5 Deiliskipulag	9
2 MATSLÝSING	10
2.1 Nálgun og áherslur matsvinnu	10
3 KYNNING, SAMRÁÐ OG SKIPULAGSFERLI	12
3.1 Kynning og samráð	12
3.2 Umsagnaraðilar	12
3.3 Drög að skipulagsferlinu	13

## MYNDASKRÁ

MYND 1 Yfirlitsmynd – Skipulagssvæðið norðan og sunnan Reykjanesbrautar.	4
MYND 3 Ljósmynd af hluta skipulagssvæðisins, júní 2022 .	6
MYND 4 Kapella Heilagar Barböru.	7
MYND 5 Aðalskipulag Hafnarfjarðar 2013-2025, hluti þéttbýlisuppráttar.	9

## TÖFLUSKRÁ

TAFLA 1. Flokkun umhverfisáhrifa í mati á áætluninni.	11
TAFLA 2 Drög að skipulagsferli	13

## 1 FORSENDUR

Hér er sett fram skipulagslýsing vegna nýs deiliskipulags fyrir iðnaðarsvæði í Kapelluhrauni og reits austan við álverið í Straumsvík.

Telji bæjarstjórn þörf á skal hún, skv. 1. mgr. 40 gr. skipulagslaga nr. 123/2010 taka saman lýsingu á skipulagsverkefni. Í lýsingu skal koma fram hvaða áherslur bæjarstjórn hafi við skipulagsgerðina, upplýsingar um forsendur, fyrirliggjandi stefnu og fyrirhugað skipulagsferli. Skipulagslýsingin er unnin í samræmi við gr. 5.2 í skipulagsreglugerð nr. 90/2013.

Tilgangurinn með gerð skipulagslýsingar er að tryggja aðkomu almennings og hagsmunaaðila að skipulagsferlinu á fyrstu stigum þess, auka gagnsæi, tryggja betra upplýsingaflæði, skila betri og markvissari skipulagsvinnu og gefa sveitarstjórn og þeim sem koma að ferlinu betri yfirsýn allt frá fyrstu skrefum. Með skipulagslýsingu þessari er íbúum og öðrum hagsmunaaðilum gefinn kostur á að koma með ábendingar og athugasemdir sem snúa að málefnum deiliskipulagsins og komandi skipulagsvinnu.

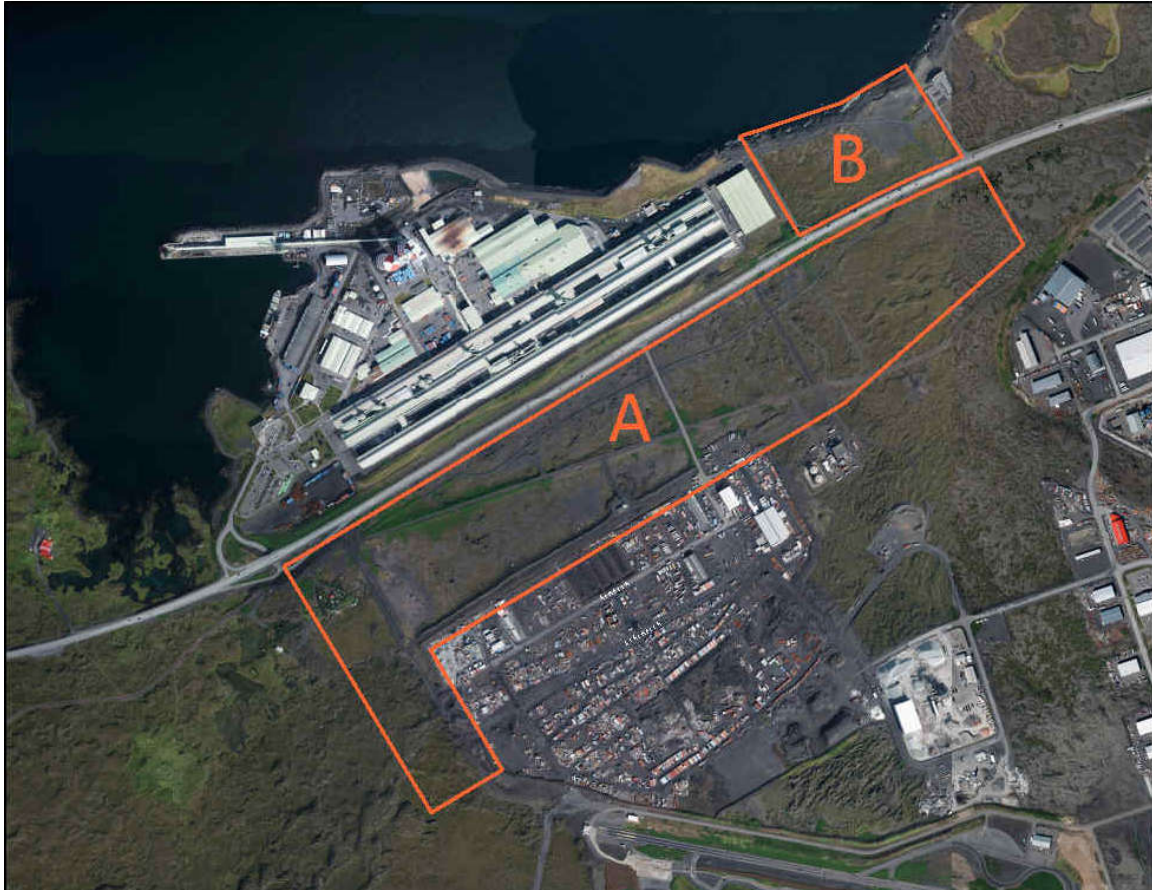
### 1.1 Viðfangsefni

Viðfangsefni deiliskipulagsins er að afmarka lóðir fyrir Coda Terminal á vegum Carbfix ohf. og gera grein fyrir framtíðaráformum ÍSAL á skipulagssvæðinu, en skipulagið nær til lóðar álversins beggja vegna Reykjanesbrautar.

Coda Terminal er áformuð móttöku og- förgunarstöð fyrir koldíoxíð (CO<sub>2</sub>) en förgunin felst í niðurdælingu og bindingu koldíoxíðs eða CO<sub>2</sub> í bergi. Í fullbyggðri stöð er áætlað að farga allt að þremur milljónum tonna af CO<sub>2</sub> árlega en deiliskipulagið tekur til 1. áfanga verkefnisins og hluta af 2. áfanga sem verða á hluta lóðar álversins. Í deiliskipulaginu verður einnig gerð grein fyrir áformum ÍSAL á öðrum hluta lóðarinnar.

Helstu viðfangsefni deiliskipulagsins eru:

- A svæði
  - Lóðir undir borteiga / niðurdælingarsvæði Carbfix sunnan Reykjanesbrautar
  - Aðstaða fyrir vatnstöku fyrir niðurdælingu
  - Iðnaðarlóðir sunnan Reykjanesbrautar fyrir aðra starfsemi en Carbfix
  - Vegtengingar til og frá Reykjanesbraut og að núverandi iðnaðarhverfi sunnan Reykjanesbrautar
  - Landmótun t.d. skógræktar – og landgræðslusvæði
- B svæði
  - Iðnaðarlóðir fyrir starfsemi norðan Reykjanesbrautar með tilheyrandi vegtengingum



**MYND 1** Yfirlitsmynd – Skipulagssvæðið norðan og sunnan Reykjanesbrautar.

Þessi skipulagslýsing tekur ekki til áformaðra breytinga á aðalskipulagi Hafnarfjarðarkaupstaðar og breytingu á deiliskipulagi álversins í Straumsvík, vegna framkvæmda á hafnarsvæðinu í Straumsvík,<sup>1</sup> sem tengjast að hluta áformum Coda Terminal. Þær skipulagsbreytingar verða unnar samhliða því deiliskipulagi sem hér er kynnt til sögunnar og á sama tíma verður unnið að ferli umhverfismats framkvæmda fyrir Coda Terminal og hafnarsvæðið.

## 1.2 Carbfix tæknin

Tilraunir og þróun á Carbfix tækninni hafa staðið yfir frá árinu 2007 og frá 2014 hefur tæknin verið hluti af hefðbundnum rekstri Hellisheiðarvirkjunar. Aðferðin felst í því að CO<sub>2</sub> er leyst upp í vatni sem gerir vatnið hvarfgjarnt og það fer að leysa málma á borð við kalsíum, magnesíum og járn úr berginu sem það leikur um. Þessir málmar bindast CO<sub>2</sub> og mynda steindir og þannig steinrennur CO<sub>2</sub>. Þetta er öruggasta geymsluform CO<sub>2</sub> enda steindir stöðugar í berggrunnum í milljónir ára. Carbfix hefur sýnt fram að yfir 95% af því CO<sub>2</sub> sem dælt var niður í tilraunaniðurdælingu í þrengslum var steinrunnið á innan við tveimur árum, sem er mun hraðar en áður hafði verið talið mögulegt.

<sup>1</sup> Sjá skipulags- og matslýsingu fyrir breytingu á Aðalskipulagi Hafnarfjarðarkaupstaðar 2013-2025 og breytingu á deiliskipulagi álversins í Straumsvík: Aðstaða og aðkoma að Straumsvíkurhöfn og umferðarskipulag.sk

### 1.3 Coda Terminal

Í Coda Terminal verður CO<sub>2</sub> leyst upp í vatni undir þrýstingi í borholum á svæðinu og vatninu dælt niður á 500-1000 m dýpi í basaltjarðlög, þar sem CO<sub>2</sub> binst varanlega í berggrunnum. Áætlað að farga allt að 500 þúsund tonnum CO<sub>2</sub> árlega í fyrsta áfanga og 1. milljón tonnum í 2. áfanga. Kjöraðstæður eru í Straumsvík fyrir starfsemi Coda Terminal m.a. þar sem hafnarmannvirki og dreifikerfi raforku eru til staðar, auk þess sem öflugir grunnvatnsstraumar eru á svæðinu. Í Straumsvík er einnig ferskt basaltberg sem hentar einkar vel fyrir Carbfix aðferðina. Forkönnun á skjálftahættu vegna starfseminnar hefur þegar farið fram og benda niðurstöður hennar til þess að starfsemin feli ekki í sér aukna hættu á jarðskjálftum. Helstu innviðir sem byggja þarf upp fyrir starfsemina eru geymslutankar í nágrenni hafnarbakka, lagnir og niðurdælingarholur. Að loknum líftíma verkefnisins, er mögulegt að fjarlægja lagnir, loka borholum, taka niður dæluhús og ummerki á yfirborði.

Undirbúningur fyrir Coda Terminal hófst um mitt ár 2021 með forhönnun, samtali við hagsmunaaðila og vinnu við leyfisferla. Stefnt er að rannsóknarborun síðla árs 2022, en áætlað er að hefja rekstur árið 2026.

### 1.4 Svæði A

Sunnan Reykjanesbrautar (svæði A) verða skipulagðar iðnaðarlóðir og lóðir fyrir niðurdælingarborteiga. Á hverjum borteig er áætlaðar um 8 borholur, borholuhús og annað sem til þarf, en lagnir milli borteiganna eru áætlaðar neðanjarðar. Á borteigum verður CO<sub>2</sub> leyst upp í vatni og dælt niður í berglögin. Borað verður eftir vatni á borteigunum. Gert er ráð fyrir að farin verði blönduð leið í vatnsöflun þar sem vatni verður afluð úr allt að 100 m djúpum vatnstökuholum á hverjum borteig og auk þess notast við endurnýtt vatn, þ.e. vatn úr niðurdælingargeymi (300-700 m) sem safnað er í vöktunarholum og dælt aftur í geyminn.

Kolefnisförgun tekur í raun ekki mikið land ofanjarðar þó dreifa þurfi borteigum yfir nokkuð stórt landsvæði. Á milli borteiga verða svæði sem henta vel til iðnaðarstarfsemi í samræmi við gildandi aðalskipulag. Í deiliskipulaginu er áætlað að á milli borteiganna verði iðnaðarlóðir áþekkar þeim sem nú eru við Álhellu og Steinhellu með möguleikanum á að sameina lóðirnar fyrir viðameiri starfsemi. Settir verða skilmálar um lóðir, mannvirki, frágang á lóðum og fleira sem við á.

Til skoðunar er að nýta hluta landsins til landgræðslu og jafnvel skógræktar.

### 1.5 Svæði B

Á svæðinu sem liggur norðan Reykjanesbrautar verður gert ráð fyrir atvinnulóðum.

### 1.6 Samgöngur

Í deiliskipulagi verður gerð grein fyrir umferðartengingum við Reykjanesbraut og iðnaðarhverfið sem fyrir er. Tekið verður mið af nýsamþykktu deiliskipulagi Reykjanesbrautar eins og kostur er.



## 1.7 Umhverfi og staðhættir

Skipulagssvæðið er tvískipt, annars vegar minna svæði norðan Reykjanesbrautar (svæði B) og hins vegar stærra svæði sunnan Reykjanesbrautar (svæði A), sjá mynd 1. Bæði svæðin eru á hrauni en á stærstum hluta svæðisins hefur yfirborði hraunsins verið raskað, það sléttað út, ýtt upp í jarðvegsmanir, nýtt sem náma eða efnistíppur og um það liggja slóðar og vegir og lúpína er að ná sér á strik. Á hluta svæðisins norðan Reykjanesbrautar (svæði B) er röskun ekki jafn útbreidd. Bæði svæðin hafa lengi verið áformuð iðnaðarsvæði í aðalskipulagi. Svæðið norðan Reykjanesbrautar (svæði B) er um 6,5 ha svæði og er staðsett milli álvers Rio Tinto og lóðar dælu- og hreinsstöðvar við Hraunavíkurveg, rétt vestan við Hvaleyrarvöll í Hafnarfirði. Svæðið sunnan Reykjanesbrautar (svæði A) liggur að svæði með lóðum sem að mestu eru nýttar sem geymslusvæði fyrir gáma, bíla, vélar og álíka og er umgengni í mörgum tilvikum ábótavant. Lítil eiginleg uppbygging er hafin á lóðum en þar er þó að finna véla- og bílaverkstæði, geymslubyggingar og gámapjónustu. Þar sem þetta svæði mætir skipulagssvæðinu ber á slæmri umgengni s.s. óheimilli losun.

Söguleg hraun njóta verndar skv. 61. gr. náttúruverndarlaga í samræmi við verndarmarkmið 3 gr. laganna fyrir jarðminjar um „að vernda jarðmyndanir sem eru sérstakar eða einstakar á lands- eða heimsvísu“ og að varðveita landslag sem er sérstætt og fágætt. Miðað við umfang röskunar hraunsins og umhverfi þess má ætla að verndarmarkmið laganna nái ekki yfir það.



**MYND 2** Ljósmynd af hluta skipulagssvæðisins (svæði A), júní 2022 .

Tvær 220 kV loftlínur, Ísallína 1 og 2, liggja yfir skipulagssvæðið og að tengivirki ISAL við austurenda álversins. Loftlínunum fylgir helgunarsvæði og innan þess er byggingarbann og framkvæmdir innan þess svæðis eru háðar leyfi frá Landsneti sem rekur línurnar. Samkvæmt kerfisáætlun Landsnets er áformað að leggja nýja línu, Ísallínu 3 í jörðu, milli tengivirkis í Hamranesi og álversins og leggja niður Ísallínur 1 og 2. Ekki liggur fyrir samþykkt á þeirri framkvæmd en unnið er að mati á umhverfisáhrifum hennar.

Álverið fær ferskt kælivatn úr sjö vinnsluholum sunnan við Reykjanesbraut, en ekki eru skilgreind sérstök vatnsverndarsvæði fyrir þær.



**MYND 3** Kapella Heilagrar Barböru.

Rétt utan við skipulagssvæðið, við Reykjanesbrautina eru friðlýstar minjar; Kapella heilagrar Barböru, sem hraunið dregur nafn sitt af. Engar aðrar þekktar minjar eru á skipulagssvæðinu. Ef fornminjar sem áður voru ókunnar finnast við framkvæmd verks skal stöðva framkvæmd án tafar og upplýsa Minjastofnun.

Engin verndarsvæði eru á skipulagssvæðinu en vestan þess er svæði við Straumsvík sem er á náttúruminjaskrá, en hefur ekki fengið formlega friðun en svæðin eru merkt ÖN 1 og 2 og OP 11 í aðalskipulagi Hafnarfjarðar.

Í jaðri skipulagssvæðisins eru skúrbyggingar þar sem hefur verið stunduð dúfnarækt. Nýtt deiliskipulag mun ekki festa hana í sessi.

## **1.8 Tengsl við aðrar áætlanir**

Gæta þarf samræmis á milli skipulagsstiga og annarra áætlana. Horft er sérstaklega til áhersla og stefnumiða í eftirfarandi stefnum.

### **1.8.1 Aðgerðaráætlun í loftslagsmálum**

Áform um að skipuleggja iðnaðarlóðir og lóðir fyrir borteiga Coda, sem byggir á tæknilausn sem bindur koldíoxíð varanlega í bergi, styður við aðgerð H1 í aðgerðaráætlun íslenska ríkisins í loftslagsmálum<sup>2</sup>. Aðgerðin felur í sér að kanna hvort stóriðjufyrirtæki á Íslandi geti markvisst fangað CO<sub>2</sub> frá starfsemi sinni. Með Coda stöðinni verða til innviðir til niðurdælingar aðflutts CO<sub>2</sub> frá Evrópu. Þessir innviðir gætu nýst innlendum stóriðjufyrirtækjum þegar og ef föngun á CO<sub>2</sub> hefst.

### **1.8.2 Landskipulagsstefna**

Eitt af þeim leiðarljós sem lagt er til grundvallar Landskipulagsstefnu 2015-2026 er „að skipulag byggðar og landnotkunar stuðli að sjálfbærri þróun“. Í Landsskipulagsstefnu er jafnframt mörkuð stefna um skipulag með tilliti til náttúruvár og umhverfisbreytinga þar sem segir að „við skipulagsgerð sveitarfélaga verði hugað að því hvernig megi með skipulagsaðgerðum draga úr losun gróðurhúsalofttegunda“. Landsskipulagsstefna tekur að öðru leyti ekki til þátta sem snerta þá uppbyggingu sem áætluð er á deiliskipulagssvæðinu.

<sup>2</sup> Stjórnarráð Íslands, 2020. Aðgerðaráætlun í loftslagsmálum. Aðgerðir íslenskra stjórnvalda til að stuðla að samdrætti í losun gróðurhúsalofttegunda til 2030. Aðgerðaráætlunin er aðgengileg á vef stjórnarráðs Íslands.

### 1.8.3 Svæðisskipulag höfuðborgarsvæðisins

Á deiliskipulagssvæðinu er gert ráð fyrir uppbyggingu Coda Terminal þar sem áformað er að farga milljónum tonna af CO<sub>2</sub> og gæti verkefnið orðið eitt mikilvægasta framlag Íslands í baráttunni gegn loftslagsbreytingum. Uppbygging Coda er í samræmi við stefnu svæðisskipulags Höfuðborgarsvæðisins um aukna alþjóðlega samkeppnishæfni og að *“grunnur að aukinni samkeppnishæfni höfuðborgarsvæðisins [fái] með því að beina fjárfestingum í innviði sem auka við fjölbreytta uppbyggingu atvinnulífsins”* og að sérstök áhersla sé *„lögð á nýsköpun og þekkingaruppbyggingu“*. Jafnframt mun deiliskipulagið taka mið af stefnu svæðisskipulagsins um markvissa vernd vatnsbóla og aukna samræmingu við nýtingu auðlindarinnar.

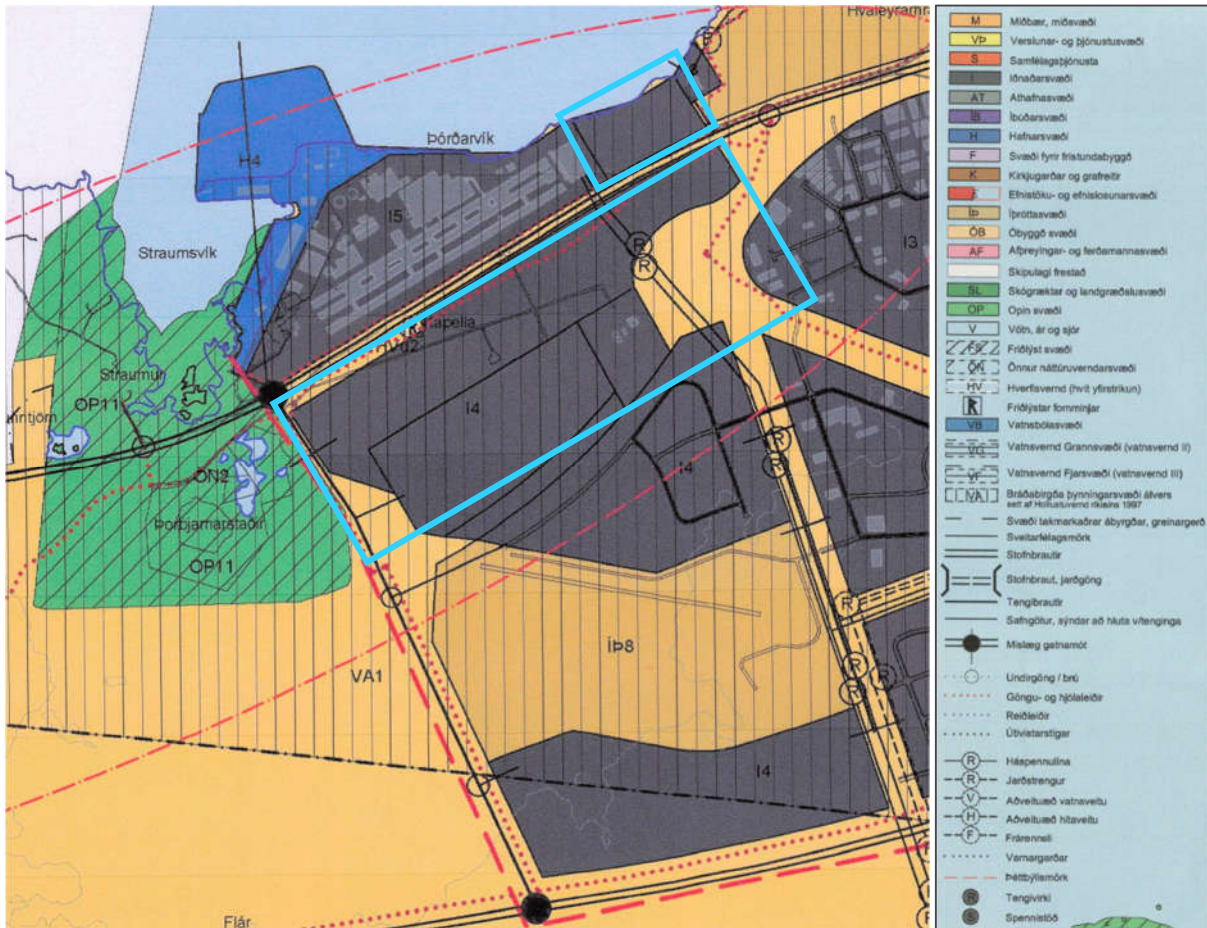
### 1.8.4 Aðalskipulag

Deiliskipulagið verður í samræmi við stefnu í aðalskipulagi Hafnarfjarðar á iðnaðarsvæði 14 Kapelluhrauni fyrir þyngri iðnaðarstarfsemi og iðnaðarsvæði 15 Álverið í Straumsvík fyrir þunga iðnaðarstarfsemi. Sú starfsemi sem áformuð er á deiliskipulagssvæðinu fellur einnig að almennum ákvæðum um iðnaðarsvæði í Hafnarfirði þar sem fyrst og fremst skal gera ráð fyrir umfangsmikilli iðnaðarstarfsemi eða starfsemi sem getur haft mengun í för með sér.

Í aðalskipulagsbreytingu, dags. 13. október 2021, er gert ráð fyrir mislægum gatnamótum á Reykjanesbraut við Straumsvík og tengibraut sem þjónusta mun iðnaðarsvæðin í Kapelluhrauni og Hellnahrauni. Áætluð staðsetning deiliskipulags er sýnd með bláu á aðalskipulagsupprætti, mynd 5.

Vestan skipulagsvæðisins er opið svæði við Straumsvík (OP11) sem er skilgreint sem útivistarsvæði á náttúruminjaskrá í aðalskipulagi og við Þorbjarnarstaði er afmarkað svæði (ÖN2) sem lagt er til í aðalskipulagi Hafnarfjarðar 2005-2024 að friðlýsa. Við Þorbjarnarstaði er sérstætt búsetulandslag.





MYND 4 Aðalskipulag Hafnarfjarðar 2013-2025, hluti þéttbýlisuppráttar.

### 1.8.5 Deiliskipulag

Alls liggja þrjár samþykktar deiliskipulagsáætlanir að fyrirhuguðu skipulagssvæði.

- Deiliskipulag Álversins í Straumsvík var samþykkt árið 2003.
- Deiliskipulag Reykjanesbrautar frá Krísvíkurafluggjara að mörkum Hafnarfjarðar og sveitarfélagsins Voga, staðfest 2020.
- Deiliskipulag Kapelluhrauns 2. áfangi, samþykkt 2009.

Mögulega mun deiliskipulag iðnaðarsvæðis í Kapelluhrauni skarast við syðsta hluta deiliskipulags Reykjanesbrautar en ef til þess kemur verður gengið frá með hefðbundnum hætti.

## 2 MATSLÝSING

### 2.1 Nálgun og áherslur matsvinnu

Fjallað verður um áhrif deiliskipulagsins á umhverfið í samræmi við lög um umhverfismat framkvæmda og áætlana nr. 111/2021. Deiliskipulagið mun gera grein fyrir hvernig lóðum, byggingum og innviðum verður komið fyrir á iðnaðarsvæðinu, og þar á meðal áformuðum byggingum, borholum og tengdum mannvirkjum fyrir Coda Terminal; móttöku- og förgunarstöð fyrir koldíoxíð (CO<sub>2</sub>) í Straumsvík. Í umhverfismati verður lögð áhersla á að meta áhrif deiliskipulagsins á eftirtalda umhverfisþætti :

- **Líffræðileg fjölbreytni** með áherslu á tegundir og búsvæði sem kunna að vera á deiliskipulagssvæðinu og njóta verndar.
- **Landslag og jarðmyndanir**, en deiliskipulagssvæðið er á eldhrauni sem nýtur sérstakrar verndar skv. náttúruverndarlögum.
- **Grunnvatn**. Vatnstaka er áformuð úr sterkum grunnvatnsstraumi sem rennur í og við deiliskipulagið í átt til sjávar í Straumsvík. Dæling koldíoxíðs er áformuð niður fyrir grunnvatnið.
- **Loftslag og loftgæði**. Á deiliskipulagssvæðinu verður koldíoxíð meðhöndlað og fargað í móttöku- og förgunarmiðstöð.
- **Meningarminjar**, með tilliti til þeirra minja sem kunna að vera á deiliskipulagssvæðinu.
- **Öryggi**. Annars vegar möguleg áhrif áformaðrar niðurdælingar koldíoxíðs á umhverfi og íbúa m.t.t. jarðskjálftavirkni og hins vegar næmi framkvæmdarinnar fyrir stórslysum og náttúruhamförum.

Umhverfismati deiliskipulagsins er ætlað að tryggja að tekið sé tillit til umhverfis- og samfélagssjónarmiða við gerð þess. Matið mun byggja á fyrirliggjandi gögnum um grunnástand umhverfisins og gögnum sem er verið að afla í tengslum við ferli umhverfismats framkvæmda CodaTerminal. Matslýsing vegna umhverfismats framkvæmdarinnar er í vinnslu og er áætlað að hún verði kynnt fyrir lok árs 2022. Samkvæmt lögum um umhverfismat framkvæmda og áætlana nr. 111/2021 fellur framkvæmdin undir flokk A, þ.e. framkvæmd sem ávallt er háð umhverfismati, með vísan til tölulíðs 3.18 í 1. viðauka laganna; *Niðurdælingarsvæði fyrir koltvísýring (CO<sub>2</sub>) í jörðu* og tölulíðs 10.19; *Vinnsla grunnvatns eða íveita vatns í grunnvatn með 300 l/sek. Meðalrennsli eða meira á ári*. Carbfix ohf. sem framkvæmdaaðili, hefur fengið EFLU til að vinna umhverfismatið.

Niðurstaða umhverfismats deiliskipulagsins verður birt í umhverfismatsskýrslu í greinargerð deiliskipulagsins.

Í umhverfismati deiliskipulagsins verður gefið yfirlit yfir þá valkosti sem fjallað var um fyrir tilhögun lóða á iðnaðarsvæðinu, umhverfisáhrif valkostanna og rökstuðning fyrir völdum kosti.

Í ferli umhverfismats framkvæmda fyrir Coda Terminal; móttöku- og förgunarstöð fyrir koldíoxíð (CO<sub>2</sub>) í Straumsvík verður ítarlegri umfjöllun um umhverfisáhrif framkvæmdarinnar og þar á meðal um valkosti sem snúa að framkvæmdinni og þróunarmöguleikum fyrir starfsemina til framtíðar.

Viðmið verða einkunn sótt í lög og reglugerðir auk stefnu stjórnvalda í viðkomandi málaflokkum og skipulagsáætlunum sem eiga við um svæðið; landsskipulagsstefna, svæðisskipulag

höfuðborgarsvæðisins og aðalskipulag Hafnarfjarðar. Gerð verður grein fyrir vægi áhrifa með meðfylgjandi flokkun umhverfisáhrifa ásamt umfjöllun í texta.

**TAFLA 1.** Flokkun umhverfisáhrifa í mati á áætluninni.

Vægi áhrifa	Skýring
Jákvæð	Jákvæð breyting á einkennum umhverfisþáttar.
Óveruleg	Áhrif breytingar óveruleg á einkennum umhverfisþáttar.
Neikvæð	Neikvæð breyting á einkennum umhverfisþáttar.
Óviss	Áhrif breytingar á einkunnum umhverfisþáttar eru óviss.

## 3 KYNNING, SAMRÁÐ OG SKIPULAGSFERLI

### 3.1 Kynning og samráð

Með kynningu skipulags- og matslýsingar er umsagnaraðilum, hagsmunaaðilum og almenningi gefinn kostur á að leggja fram sjónarmið og ábendingar sem að gagna gætu komið við mótun tillögu að deiliskipulagi. Skipulagslýsing verður auglýst í fjölmiðli og verður aðgengileg á vef Hafnarfjarðar og Skipulagsstofnunar.

Samhliða skipulagsvinnu verður unnið umhverfismat fyrir framkvæmdir Coda Terminal; móttöku- og förgunarstöðvar fyrir koldíoxíð (CO<sub>2</sub>) í Straumsvík. Þá er einnig í vinnslu breyting á deiliskipulagi álversins í Straumsvík til að bæta vegtengingar á iðnaðarsvæðinu og bæta hafnaraðstöðu í Straumsvík, ásamt því að unnin verður matsskyldufyrirspurn fyrir breytingar á höfninni.

Á kynningartíma er almenningi og umsagnaraðilum gefinn kostur á að koma með ábendingar og athugasemdir við framlagða tillögu, og skila með tölvupósti á [skipulag@hafnarfjordur.is](mailto:skipulag@hafnarfjordur.is) eða stílaðar á

Hafnarfjarðarbær  
bt. umhverfis- og skipulagssviðs  
Strandgata 6  
220 Hafnarfjörður

Skipulagið er unnið af EFLU fyrir Carbfix sem er framkvæmdaaðili fyrir Coda Terminal, í samráði við Hafnarfjarðarbæ. Sérstakt samráð vegna skipulagsgerðar verður haft við:

- Rio Tinto – Álverið í Straumsvík, sem er lóðarhafi á deiliskipulagssvæðinu
- Vegagerðina
- Lóðarhafa á nærliggjandi lóðum

### 3.2 Umsagnaraðilar

Óskað verður eftir umsögnum frá lögbundnum umsagnaraðilum og eftir atvikum verður leitað eftir umsögnum annarra aðila, þar á meðal innan stjórnslu Hafnarfjarðar.

- Skipulagsstofnun
- Umhverfisstofnun
- Heilbrigðiseftirlit Garðabæjar, Hafnarfjarðar, Kópavogs, Mosfellsbæjar og Seltjarnarness
- Vegagerðin
- Náttúrufræðistofnun Íslands
- Minjastofnun Íslands
- Byggðasafn Hafnarfjarðar
- Veðurstofa Íslands
- HS Veitur
- Samgöngustofa

### 3.3 Drög að skipulagsferlinu

Eftirfarandi eru drög að skipulagsferlinu og helstu tímasetningum, birt með fyrirvara um breytingar.

**TAFLA 2** Drög að skipulagsferli

MÁNUÐUR	LÝSING	
Ágúst 2022	Skipulagslýsing	Skipulagslýsing lögð fyrir skipulags- og byggingarráð Hafnarfjarðar skv. 1 mgr. 40. gr. skipulagslaga 123/2010.
September 2022	Lýsing afgreidd	Lýsing afgreidd í bæjarstjórn til umsagnar og kynningar.
September 2022	Lýsing kynnt	Skipulagslýsing auglýst og send Skipulagsstofnun og umsagnaraðilum til umsagnar. Lýsingin kynnt almenningi skv. 1. mgr. 40. gr. skipulagslaga nr. 123/2010.
Nóvember 2022	Tillagan tekin fyrir	Tillaga að nýju deiliskipulagi tekin fyrir í skipulags- og byggingarráði þar sem fjallað er um fram komnar ábendingar og endanleg tillaga samþykkt til auglýsingar skv. 4. mgr. 40. gr. skipulagslaga.
Október 2022	Tillagan auglýst	Tillaga auglýst skv. 41. gr. skipulagslaga. Gefinn verður sex vikna frestur til þess að skila inn athugasemdum.
Desember 2022	Tillagan hjá skipulagsyfirvöldum	Unnið úr athugasemdum og ábendingum og afstaða tekin til þess hvort auglýsa þurfi tillögu aftur.
Janúar 2023	Tillagan afgreidd hjá Hafnarfirði	Tillaga afgreidd í bæjarstjórn og skipulagið sent til Skipulagsstofnunar skv. 3 mgr. 41. gr skipulagslaga.
Febrúar 2023	Samþykktarferli	Skipulagsráð og bæjarstjórn samþykkir deiliskipulagið og auglýsir skipulagið til staðfestingar í kjölfarið í B – deild Stjórnartíðinda skv. 41 gr. skipulagslaga.