

# VINNUMARKAÐURINN Á ÍSLANDI

Yfirlit, horfur og þjónusta Vinnumálastofnun – Janúar 2021

## Heildaratvinnuleysi í janúar var 12,8%

Almennt atvinnuleysi var 11,6% í janúar og jókst úr 10,7% í desember. Vegna Covid-19 faraldursins er gert ráð fyrir að talsverð fækkun verði á vinnumarkaði á fyrstu mánuðum ársins 2021 frá árinu 2020. Vinnuafstalan að baki atvinnuleysisútreikningum lækkar því nokkuð frá því í desember, sem skýrir allnokkra hækkun atvinnuleysis þrátt fyrir að atvinnulausum fjölgi ekki að ráði. Meðalfjöldun atvinnulausra var þannig 527 í janúar. Atvinnuleysið var 10,6% í nóvember, 9,9% í október og 9,0% í september. Vinnumálastofnun spáir því að almennt atvinnuleysi í febrúar aukist lítið og verði á bilinu 11,6% til 11,9%.

Atvinnuleysi tengt minnkuðu starfshlutfalli minnkaði talvert í janúar eða um 514 frá desember og var um 1,2% í janúar. Atvinnuleysi tengt minnkuðu starfshlutfalli var 1,4% í desember og nóvember, 1,2% í október og hafði þá lækkað mikið frá síðasta vori.

Alls voru 21.809 einstaklingar atvinnulausir í almenna bótakerfinu í lok janúarmánaðar og 4.594 í minnkaða

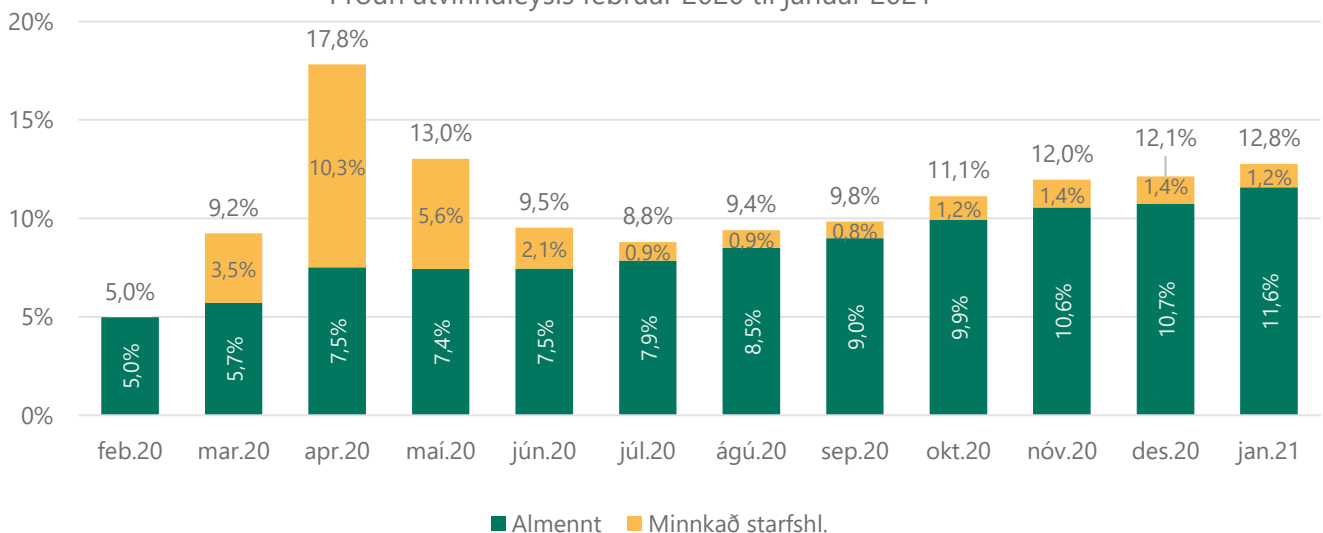
starfshlutfallinu, eða samtals 26.403 manns. Samanlagt atvinnuleysi í almenna bótakerfinu og minnkaða starfshlutfallinu var 12,8% í janúar.

Alls höfðu 4.508 verið án atvinnu í meira en 12 mánuði í lok janúar, en var 1.771 í janúarlok 2020. Hefur þeim því fjölgað um 2.737 milli ára.

Alls komu inn 314 ný störf sem auglýst voru í vinnu- miðlun hjá Vinnumálastofnun í janúar. Um nokkuð fjölbreytt störf var að ræða, mest störf iðnaðarmanna eða 98 störf.

Einn hluti vinnumarkaðsaðgerða er að bjóða atvinnuleitendum upp á fundi, námskeið, námsleiðir, endurhæfingu og önnur úrræði sem eru til þess fallin að styrkja stöðu atvinnuleitandans í atvinnuleit sinni. Vinnumálastofnun leggur mikla áherslu á að halda fólki í virkni enda sýna rannsóknir fram á mikilvægi þess. Í janúar tóku 1.819 einstaklingar þátt í úrræðum eða starfshlutfunarverkefnum. Þá voru 715 einstaklingar skráðir í lengra nám á framhalds- eða háskólastigi og 233 einstaklingar voru skráðir í úrræðið Nám er tækifæri þar sem atvinnuleitendum býðst að stunda nám á atvinnuleysisbótum í eina önn.

Próun atvinnuleysis febrúar 2020 til janúar 2021

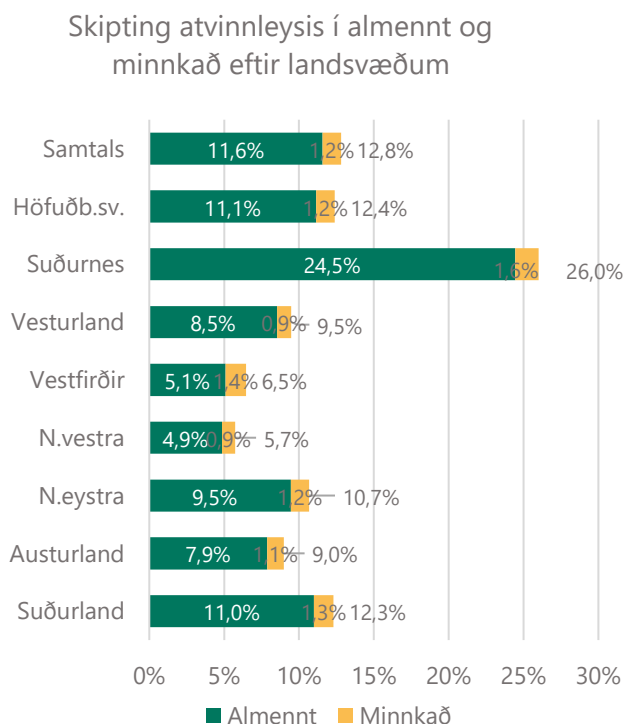


## Atvinnuástand eftir svæðum

Samanlagt atvinnuleysi í almenna kerfinu og í minnkaða starfshlutfallinu jókst alls staðar á landinu m.a. vegna mikillar fækkunar í vinnuafli. Þannig fækkaði meðalheildarfjöldi í samanlögðu atvinnuleysi á Norðurlandi vestra. Á Suðurnesjum var heildaraukning í fjölda atvinnulausra óveruleg. Aukningin var mest á Vestfjörðum og Vesturlandi.

Mesta atvinnuleysi var á Suðurnesjum fór heildaratvinnuleysið úr 23,3% í desember í 26,0% í janúar. Á höfuðborgarsvæðinu fór atvinnuleysið úr 12,0% í desember í 12,4% í janúar, á Suðurlandi úr 11,5% í desember í 12,3% í janúar og á Norðurlandi eystra úr 9,4% í desember í 10,7% í janúar. Minnsta atvinnuleysið í janúar var eins og oft á Norðurlandi vestra 5,7% og á Vestfjörðum 6,5%.

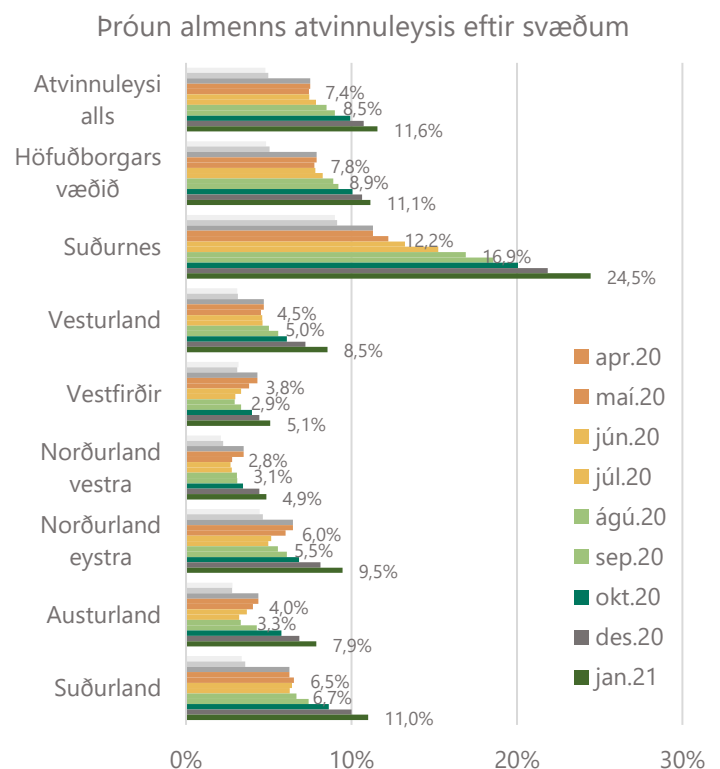
Á meðfylgjandi mynd má sjá heildaratvinnuleysi eftir landshlutum og hvernig það skiptist í almennt atvinnuleysi og minnkað starfshlutfall.



Almenna atvinnuleysið er mest á Suðurnesjum eða 24,5% og jókst úr 21,9% í desember. Næst mest er almenna atvinnuleysið 11,1% á höfuðborgarsvæðinu fer úr 10,6% í desember. Á Suðurlandi er almenna atvinnuleysið svipað eða 11,0% og fer úr 10,0% í desember.

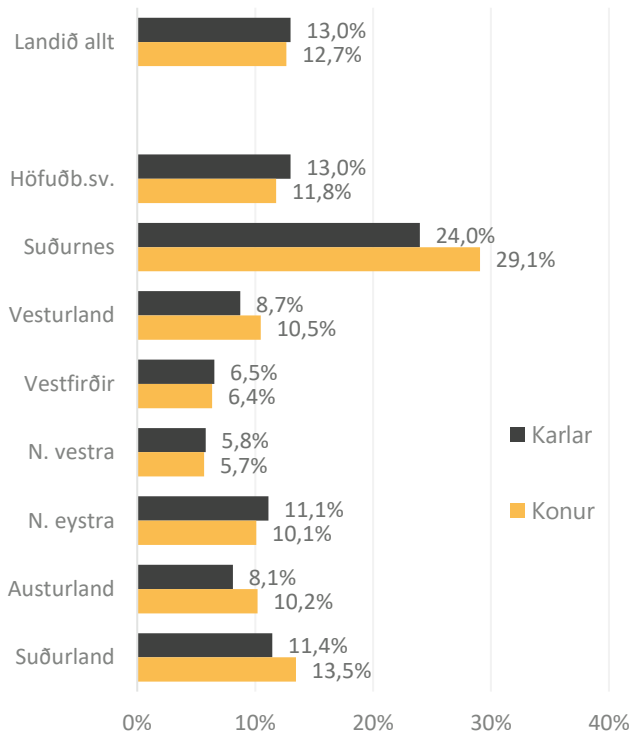
Heildaratvinnuleysi er hærra meðal karla en kvenna á höfuðborgarsvæðinu og Norðurlandi eystra en minna á Suðurnesjum, Vesturlandi, Austurlandi og Suðurlandi. Á Vestfjörðum og Norðurlandi vestra er það svipað hjá báðum kynjum.

Á meðfylgjandi mynd má sjá hvernig hefðbundið atvinnuleysi hefur þróast eftir landsvæðum síðustu mánuði.



Heildaratvinnuleysið er nú 13,0% (11,8% í almenna kerfinu) meðal karla, en 12,6% (11,3% í almenna) meðal kvenna á landinu öllu. Á Suðurnesjum er heildaratvinnuleysið á hinn bóginn mun meira meðal kvenna en karla, eða 29,1% alls hjá konum en 24,0% hjá körlum.

Heildaratvinnuleysi eftir kyni og landsvæðum



## Greining atvinnuleysis

# Greining þeirra sem voru atvinnulausir í lok mánaðar

Hefðbundnir atvinnuleitendur þ.e. þeir sem ekki voru með minnkað starfshlutfall voru 21.809 í lok janúar, 12.140 karlar og 9.669 konur. Hefðbundið atvinnuleysi, þ.e. án minnkaðs starfshlutfalls var 11,6% og jókst úr 10,7% í desember, aðallega vegna mikillar lækkunar á áætluðu vinnuafli.

Alls voru 2.449 hefðbundnir atvinnuleitendur á aldrinum 18-24 ára án atvinnu í lok janúar. Atvinnulausum ungmennum hefur fjölgað um 1.244 frá janúar 2020 þegar fjöldi atvinnulausra á þessu aldri var 1.205 en hefur fjölgað um 162 frá desember s.l.

## Lengd á skrá

Alls höfðu 4.508 hefðbundnir atvinnuleitendur verið án atvinnu í meira en 12 mánuði í lok janúar, en voru 1.771 í janúarlök 2020. Hefur þeim því fjölgað um 2.737 milli

ára. Þeim sem verið hafa atvinnulausir í 6-12 mánuði fer einnig fjölgaði, voru 7.233 í lok janúar en 2.149 fyrir ári.

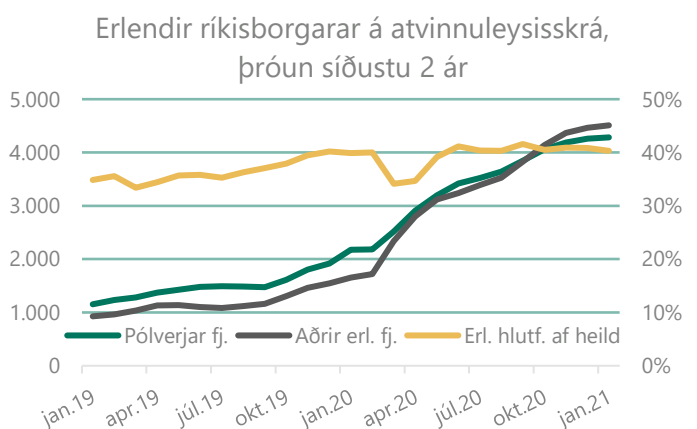
## Atvinnugreinar og starfsstéttir

Atvinnulausum fjölgaði í öllum atvinnugreinum í janúar 2021 frá janúar 2020. Mesta fjölgunin meðal hefðbundinna atvinnuleitenda var í ferðatengdri starfsemi, m.a. í farþegaflutningum, gistiþjónustu svo og í menningartengdri þjónustu en minnst í sjávar tengdri starfsemi, byggingariðnaði, ýmissi þjónustustarfsemi, verslun og flutningastarfsemi.

Að því er varðar fjölda atvinnulausra eftir starfsstéttum þá fjölgaði atvinnulausum mest meðal skrifstofufólks, sérmenntaðra og starfsmanna við ýmis þjónustustörf. Minnsta aukning atvinnulausra eftir starfsstéttum var meðal starfsmanna í sjávarútvegi, verkafólks, iðnaðarmanna og við sölu- og afgreiðslustörf.

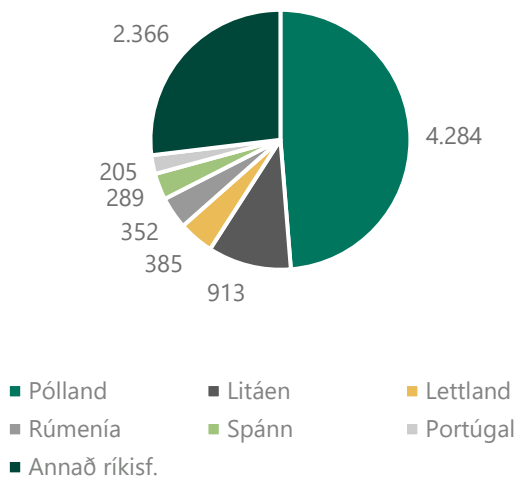
## Atvinnulausir erlendir ríkisborgarar

Alls voru 8.794 erlendir hefðbundnir atvinnuleitendur (án minnkaðs starfshlutfalls) án atvinnu í lok janúar. Þessi fjöldi samsvarar um 24% atvinnuleysi meðal erlendra ríkisborgara. Auk hefðbundinna atvinnuleitenda voru einnig erlendir ríkisborgarar á hlutabótaleið eða alls 1.349 og má gera ráð fyrir að heildaratvinnuleysi erlendra ríkisborgara hafi verið nálægt 26,0% í janúar. Hlutfall erlendra ríkisborgara á atvinnuleysissskrá er nú um 40%.

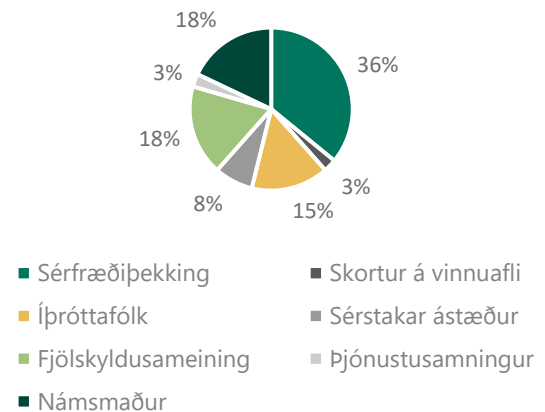


Flestir erlendir ríkisborgarar á atvinnuleysisrá á minnkaðs starfshlutfalls komu frá Póllandi eða 4.284 sem er tæpur helmingur allra erlendra ríkisborgara á atvinnuleysisrá. Því næst koma Litháar, Lettar og Rúmenar en færri af öðrum þjóðernum.

Fjöldi atvinnulausra erlendra ríkisborgara skipt eftir þjóðerni í lok janúar 2021



Ný atvinnuleyfi eftir tegund í janúar 2021



### Erland þjónustufyrirtæki og starfsmannaleigur

Samkvæmt skráningu til Vinnuálastofnunar voru 11 erlend þjónustufyrirtæki starfandi í janúar 2021 með samtals 43 starfsmenn.

Þá voru starfsmenn starfsmannaleiga, innlendra og erlendra samtals 192 í janúar á vegum 15 starfsmannaleiga. Flestir starfsmenn starfsmannaleiga komu frá Póllandi eða 67%, 16% frá Litháen og 10% frá Lettlandi. Þeir sem eftir standa, eða um 7% starfsmanna, komu frá átta öðrum ríkjum.

### Atvinnuleit og vinnumiðlun

## Flutningur atvinnuleysis-tryggingaréttinda milli Íslands og EES-ríkja

Atvinnuleitendur á Íslandi hafa þann möguleika að geta farið í atvinnuleit innan annars EES-ríkis í allt að þrjú mánuði og halda atvinnuleysisbótum sínum, fái þeir útgefið svokallað U2 vottorð sem Vinnuálastofnun hefur umsýslu með. Í janúar voru gefin út 97 slík vottorð til einstaklinga sem fóru í atvinnuleit til Evrópu. Flestir fóru í atvinnuleit til Póllands eða 45 einstaklingar, 10 fóru til Tékklands og sex til bæði Spánnar og Króatíu. Þá voru gefin út 30 vottorð til viðbótar til 14 annarra ríkja.

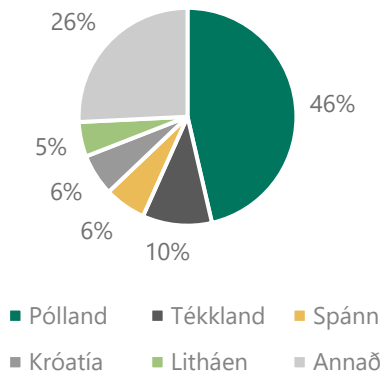
## Atvinnuleyfi, erlend þjónustufyrirtæki og starfsmannaleigur

### Atvinnuleyfi

Í janúar gaf Vinnuálastofnun út 130 atvinnuleyfi til útlendinga til að starfa hér á landi. Af útgefnum leyfum voru 39 til nýrra útlendinga á íslenskum vinnumarkaði og 91 leyfi var framlengt.

Flestir sem fengu útgefið atvinnuleyfi í janúar, hvort sem var nýtt eða framlengt, fengu sérfræðileyfi eða 58 leyfi. Þá var gefið út 21 leyfi vegna skorts á vinnuafli og 19 leyfi vegna fjölskyldusameiningar. Þegar atvinnuleyfi eru skoðuð eftir starfsgreinum í janúar voru flest leyfi gefin út vegna starfa sem krefjast sérfræði- eða sérmenntunar eða 54%. Um 15% vegna starfa sérhæfðs iðnverkaþólks og 15% vegna starfa verkafólks. Um 17% starfa voru í öðrum starfsgreinum.

## Útgefin U2 vottorð vegna atvinnuleitar í öðru EES ríki, janúar 2021



Einstaklingar sem hafa unnið á Íslandi hafa einnig þann möguleika að óska eftir staðfestingu á atvinnuleysis-tryggingu sinni með það að markmiði að flytja hana til annars EES-ríkis. Í slíkum tilvikum sækja þeir um U1 vottorð. Í janúar voru gefin út 75 U1 vottorð. Flest vottorðin voru gefin út til Póllands, eða 18 vottorð, 12 til Tékklands og átta vottorð til Spánar. Þau sem eftir standa, eða 37 vottorð, voru gefin út til 14 annarra ríkja.

### Vinnumiðlun

## Auglýst störf í vinnumiðlun í janúar

Alls komu inn 314 ný störf sem auglýst voru í vinnumiðlun hjá Vinnumálastofnun í janúar. Um nokkuð fjölbreytt störf var að ræða, mest störf iðnaðarmanna eða 98 störf. Flest auglýstra starfa eru átaksverkefni eða um 56%, önnur teljast almenn störf eða störf fyrir fatlaða. Flest starfanna eða 40%, eru á höfuðborgarsvæðinu, 27% á Norðurlandi eystra og 17% á Suðurlandi. Þá eru 16% annars staðar á landinu.

Auglýst störf eftir starfsstétt	Fjöldi	Hlutfall
Stjórnunar- /sérfræði- /skrifstofustörf	60	19%
Þjónustustörf	22	7%
Afgreiðslustörf	46	15%
Iðnaðarmenn	98	31%
Verkafolk í þjónustu	88	28%
<b>Samtals</b>	<b>314</b>	<b>100%</b>

## Pátttaka í vinnumarkaðsúrræðum

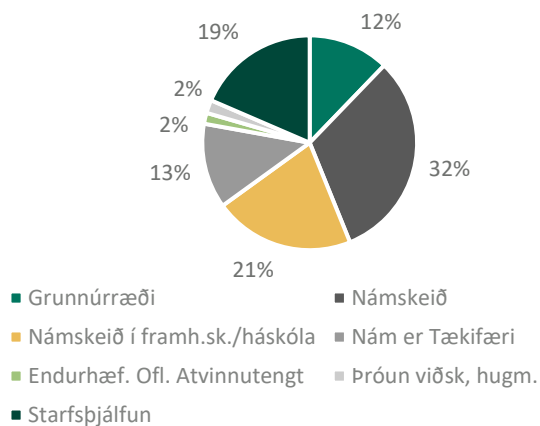
Einn hluti vinnumarkaðsaðgerða er að bjóða atvinnuleitendum upp á fundi, námskeið, námsleiðir, endurhæfingu og önnur úrræði sem eru til þess fallin að styrkja stöðu atvinnuleitandans í atvinnuleit sinni. Vinnumálastofnun leggur mikla áherslu á að halda fólki í virkni enda sýna rannsóknir fram á mikilvægi þess. Allar þjónustuskrifstofur Vinnumálastofnunar bjóða upp á námskeið af ýmsum toga í samstarfi við símenntunarstöðvar og aðra námskeiðshaldara. Þá stendur atvinnuleitendum til boða að taka þátt í starfsþjálfun og frumkvöðlastarfi innan fyrirtækja eða stofnana og fara af skrá í allt að sex mánuði á meðan á úrræðinu stendur.

Í janúar tóku 1.819 einstaklingar þátt í úrræðum eða starfsþjálfunarverkefnum. Um 222 einstaklingar fóru í ýmiss konar grunnúrræði. Grunnúrræði eru stutt úrræði sem standa öllum atvinnuleitendum til boða. Þar má nefna starfsleitarnámskeið, ferilskrángerð, markmiðasetningu og sjálfstyrkingu. Þá fóru 576 einstaklingar á ýmiss konar námskeið. Í flestum tilvikum var þar um að ræða íslenskunámskeið fyrir útlendinga en einnig fóru margir á önnur starfstengd námskeið. Þá voru 715 einstaklingar skráðir í lengra nám á framhalds- eða háskólastigi og 233 einstaklingar voru skráðir í úrræðið Nám er tækifæri þar sem atvinnuleitendum býðst að stunda nám á atvinnuleysisbótum í eina önn.

Atvinnuleitendur hafa haft möguleika á að vinna að þróun eigin viðskiptahugmyndar með aðstoð ráðgjafar og handleiðslu til þess að skapa sér starf til framtíðar. Í janúar unnu 36 einstaklingar að slíkri hugmynd. Þá voru

337 einstaklingar í starfstengdum vinnumarkaðsúrræðum, flestir í almennri starfsþjálfun eða í frumkvöðlastarfi innan fyrirtækja og stofnana.

Þátttaka í námskeiðum og úrræðum í janúar 2021



### Ítarlegri upplýsingar um atvinnuleysi og þróun þess má finna á vefsíðu okkar:

**Mælaborðið** sýnir atvinnuleysisstölur út frá ýmsum þáttum 2 ár aftur í tímann, þar sem sjá má á myndrænan hátt samanburð eftir bakgrunni s.s. kyni, aldri og sveitarfélögum.

**Excelskjöl** með tölulegum upplýsingum yfir lengri tímabil, ítarlega niður brotið eftir bakgrunnspáttum.

**Pdf skjöl** fylgja mánaðarskýrslu og auðvelt er að prenta út. Þar er að finna samanburð við fyrri mánuð og sama mánuð fyrir ári síðan, brotið niður m.a. eftir kyni og aldri.

**Hér er að finna upplýsingar um mælingu á skráðu atvinnuleysi** og aðrar forsendur fyrir tölum